

Ephéméroptères de Côte d'Ivoire

par M.-L. VERRIER

M. Cl. DELAMARE DEBOUTTEVILLE a bien voulu me confier un lot d'Ephémères récolté par lui en Côte d'Ivoire en 1945. Ce lot comprend les espèces suivantes :

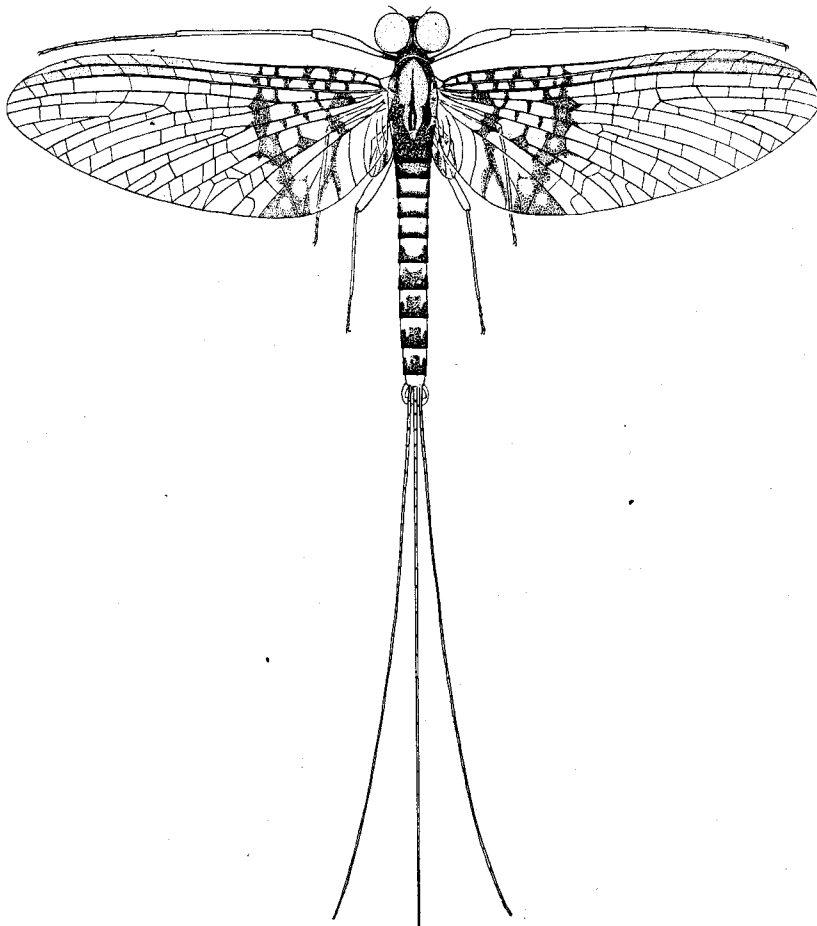


Fig. 1. — *Habrophlebia Delamarei*, n. sp.

1°) ***Habrophlebia Delamarei***, n. sp.

♂. La forme générale du corps est celle d'un *Habrophlebia*. Yeux latéraux gris foncé. Yeux frontaux jaune légèrement orangé. En vue dorsale, débordent les yeux latéraux aux bords externes de la tête. La largeur de la tête atteint deux fois celle du thorax. Antennes courtes à fouet jaune pâle. Thorax trois fois plus long que

large. Prothorax brun assez foncé; méso et métathorax brun très clair avec une large bande brune médiane pouvant se dédoubler dans sa moitié postérieure. La longueur du thorax atteint près du tiers de la longueur totale du corps.

Les segments abdominaux ont une coloration de fond jaune à peine teintée de brun très clair. Le premier segment est un peu plus foncé que les autres. A la face dorsale, les neuf premiers segments présentent une bande brune au bord postérieur et une tache brune latéralement. Les segments 6, 7, 8 et 9 offrent en outre une tache médiane large qui couvre environ la moitié du segment. Le 10^e segment est uniformément jaunâtre. A la face ventrale, sur un fond blanc jaunâtre, apparaît un V à pointe antérieure de couleur brune.

Trois cerques égaux, blanc jaunâtre, annelés de brun, une fois et demie plus longs que le corps. Génitalia du type *Habrophlebia*, tel *Habrophlebia fusca* Curt., mais avec le premier segment des gonopodes plus développé et plus trapu.

Ailes transparentes : nervation typique d'*Habrophlebia*, nervures brun clair avec sur la moitié interne des taches brunes dont la figure ci-jointe donne la disposition. Secteurs costal et sous-costal opalescents.

Première paire de pattes: fémur: $\frac{2}{3}$ du tibia; tibia et tarses subégaux. Formule tarsiale: 1: $\frac{1}{3}$ plus long que 2; 2: double de 3; 3: à pleine plus long que 4. Deuxième et troisième paires de pattes: tibia à peine plus long que le fémur. Tarse presque aussi long que le tibia.

Long. du corps: 7 mm.; long. des cerques: 11 mm.; long. des ailes ant.: 7 mm.

♀. La forme générale du corps est celle du mâle. Les yeux latéraux sont gris foncé. La coloration générale du corps est beige rosé, presque rougeâtre au niveau de l'abdomen. Les segments abdominaux présentent latéralement une tache brune qui rappelle celle du mâle. Mais les larges taches médianes apparaissent ici sous forme de légères mouchetures.

La moitié interne de l'aile antérieure et l'aile postérieure sont presque uniformément teintées de brun.

Fémurs un peu plus longs que les tibias, ceux-ci environ double des tarses. Long. du corps: 6,5 mm.; long. des ailes: 6,5 mm.

Deux exemplaires mâles, deux exemplaires femelles provenant de Banco et capturés les 9, 12 et 13-VIII-1945.

Je dédie cette espèce à M. DELAMARE DEBOUTTEVILLE avec mes remerciements pour m'avoir procuré ce matériel.

2°) *Ephemera* sp.

♀. La forme générale du corps est celle d'*Ephemera vulgata*. Yeux latéraux globuleux, gris foncé. Antennes courtes, le fouet dépassant à peine la longueur de la tête en son milieu. Coloration des antennes jaune pâle, avec deux taches brun violet, à la base de la face dorsale et de chaque côté de la ligne médiane. Tête environ deux fois plus large que haute. Prothorax, méso- et métathorax brun très clair avec, latéralement, une large bande brun violet particulièrement nette au niveau du prothorax. Cette bande continue d'ailleurs les deux taches de la base de la tête. La longueur du thorax atteint presque le tiers de la longueur totale du corps.

Les segments abdominaux ont une coloration très caractéristique : d'abord, une teinte de fond beige clair au niveau des deux premiers segments, beige rosé

du 3° au 10° sgment. Sur ce fond, à la face dorsale, on note sur les sept premiers segments :

1° deux bandes latérales bien marquées tant par leur largeur que par leur couleur brun violet;

2° une bande médiane de même couleur brun violet, mais beaucoup plus étroite et bien visible seulement du 3° au 7° segment.

A la face dorsale, sur les 8° et 9° segments, de chaque côté de la ligne médiane, une sorte de V brun violet, à pointe dirigée vers la partie postérieure du corps. Le dernier segment, beige rosé, présente seulement une tache brunâtre, médiane à la base.

Cerques beiges, finement verticillés, un peu plus longs que le corps.

Ailes transparentes. Nervation du type de celle de *Ephemera vulgata*, cependant les taches brunâtres, de forme d'ailleurs variables, fréquentes chez cette espèce, font ici défaut. Nervures brun clair, plus foncé dans le secteur costal et le secteur sous-costal. Ces deux derniers secteurs, très légèrement opalescents au niveau de l'aile antérieure.

Fémurs assez trapus, sensiblement plus courts que les tibias. Ceux-ci un peu plus courts que les tarses. Segments du tarse sensiblement égaux.

Long. du corps: 22 mm.; long. des cerques: 24 mm.; long. des ailes ant.: 22 mm.

Un seul exemplaire femelle, provenant d'Orombobocca. Ne possédant ni le mâle correspondant, ni la larve, je ne me crois pas autorisée à faire une espèce nouvelle avec cet exemplaire unique, étant donné ce que l'on sait de la variation chez les Ephémères et l'importance du mâle pour la détermination.

3° En plus de ces espèces, se trouvait un *Habrophlebia* femelle à l'état d'imago, capturé à Bouaké, le 17-IX-45, dont l'état de conservation ne permet ni une description ni une identification précises.

Enfin, à Banco, ont été capturés, le 28-VII-45, une mue de larve de *Cloeon* mâle; le 10-VII-45, une larve de *Cloeon* femelle; enfin, le 11-VIII-45, une larvule de *Cloeon*. L'état de cette mue, de cette larve et de cette larvule ne permet pas de les identifier avec plus de précision.

Note sur quelques Rhopalocères [LEP.] recueillis par P. de Miré au Tibesti et au Mortcha

par G. BERNARDI et H. STEMPFFER

I. PIERIDIDAE, par G. Bernardi

Euchloë charlonia charlonia Donz. — 3 ♂. Région du Kohor, Tibesti; 2.500 m. 30-X-49.

Ces trois exemplaires sont semblables à la f. vern. *levallanti* H. Lucas, décrite de l'Algérie où cette *Euchloë* est bivoltine.

Pontia daplidice L. ssp. — 1 ♂. Flanc S.-E. du Kohor, Tibesti; 2.000 m. 7-XI-49.

L'unique exemplaire récolté est semblable aux *P. daplidice* vernaux d'Afrique du Nord. Il est bien distinct de la s. sp. *aethiops* de Joannis Vrty. d'Ethiopie.