

***RHITHROGENA EUGENIAE* SP. N. (EPHEMEROPTERA, HEPTAGENIIDAE)
ИЗ ТАДЖИКИСТАНА**

Н. Ю. КЛЮГЕ

***Rhithrogena eugeniae* Kluge, sp. n.**

Материал. Таджикская ССР, 1981, сб. Н. Ключе, Е. Новикова: р. Вахш выше Гаравути, 27.VII—2.VIII — 1 ♂ имаго, выведен из личинки 2—3.VIII (голотип), 5 ♀♀ имаго, 1 ♂ субимаго (выведены из личинок); 1 ♂ и 1 ♀ имаго; 80 личинок; р. Кафирниган, 40 км ниже Исанбая, 6—7.VIII — 2 ♀♀ имаго (выведены из личинок), 10 личинок. Материал хранится в ЗИН АН СССР в Ленинграде (спиртовая коллекция).

Самец. Голова и грудь от охряного до темно-бурого цвета. Глаза серые, сверху розоватые (при жизни зеленоватые), сбоку с контрастной темной полосой. Расстояние между глазами примерно равно ширине медиального глазка. Отношение длины бедра к голени к членикам лапки передних ног 53 : 60 : 11 : 19 : 16 : 11 : 9, средних ног 53 : 40 : 2,5 : 1,5 : 1,5 : 1 : 7, задних ног 68 : 48 : 2,5 : 1,5 : 1,5 : 1 : 7. На каждом бедре несколько проксимальнее середины контрастное черное пятно. Передние бедра темнее других, с ясной бурой перевязью вблизи вершины. Средние и задние бедра беловатые, могут иметь вблизи вершины буроватое пятно. Крылья прозрачные, жилки белые, птеростигма белесая. Поперечные жилки в птеростигме прямые, не ветвящиеся. Брюшко охряное, тергиты сверху светло-бурые с узкой светлой медиальной полоской. IX стернит и гениталии буроватые. Лопasti пениса без острых выступов и углов; титилиаторы отсутствуют. Хвостовые нити белые, у основания с бурыми кольцами в сочленениях.

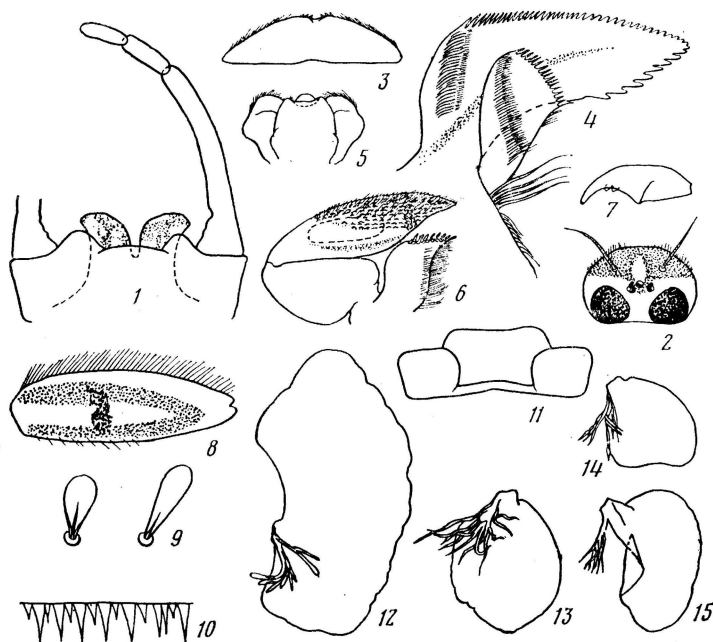
Самка. Глаза серые с темной полосой. Грудь охряная. Отношение длины бедра к голени к членикам лапки передних ног 50 : 50 : 5 : 4 : 3 : 2,5 : 8, пропорции средних и задних ног как у самца. Окраска ног, крыльев, брюшка и хвостовых нитей как у самца. Постгенитальная пластинка со слабой выемкой.

Субимаго. Крылья светло-буроватые, одноцветные.

Личинка. Лоб бурый со светлым медиальным продольным пятном, сужающимся впереди и не достигающим до переднего края. Задняя половина головы светлее. Верхняя губа в 4 раза шире своей длины. Нижний зубец мандибулы равен $\frac{1}{2}$ верхнего зубца, широкий на конце. Максилла с 8 гребенчатыми щетинками на апикальном крае, концевой членик максиллярного щупика затемнен.

Переднеспинка часто бурая, ее передние боковые углы и срединная часть заднего края светлые. Среднеспинка со светлой медиальной полосой и светлыми пятнами. У зрелой личинки перед самой линькой на субимаго крыловые зачатки бурые или буровато-желтые. Заднее бедро в 1,3 раза длиннее переднего или среднего. Каждое бедро с темно-бурым контрастным пятном в срединном светлом поле, на переднем бедре это пятно поперечное (на экзувии эти пятна отсутствуют). Щетинки на поверхности бедер узкие в основании, расширены и закруглены на конце. Коготки имеют по 2 маленьких зубчика на внутреннем крае.

Каждый тергит брюшка бурый в передней половине и светлый в задней половине. IX стернит часто темнее других стернитов. Жаберные листки бесцветные, с ровными



Детали строения *Rhithrogena eugeniae* sp. n.: 1 — гениталии самца имаго, вентрально; 2—13 — личинка (2 — голова, 3 — верхняя губа, 4 — зубы мандибулы, 5 — гипофаринкс, 6 — максилла, 7 — коготок, 8 — переднее бедро, 9 — щетинки на поверхности бедра, 10 — зубцы на заднем крае тергита брюшка, 11 — I стернит брюшка, 12—15 — жаберные листки I, III, VI и VII пар

или слегка волнистыми краями. VI листок с выемкой на заднем крае, VII листок сильно расширен. Хвостовые нити темные.

Длина тела 6—7 мм, длина хвостовых нитей самца имаго 8 мм, хвостовых нитей личинки 4,5—5 мм.

Биология. Личинки обитают в крупных предгорных реках на галечном грунте. В жаркую погоду субимаго вылупляются вечером и к утру линяют на имаго.

Сравнение. Среди *Rhithrogena*, помимо *Rh. eugeniae*, только *Rh. stackelbergica* Sinitch. имеет 1-й членок передней лапки самца имаго больше $\frac{1}{2}$ 2-го членка. По строению пениса, лишенного титилляторов, новый вид хорошо отличается от *Rh. stackelbergica* и других видов рода. Для некоторых палеарктических видов имаго не известны (*Rh. asiatica* Sinitch., *Rh. dagestanica* Braasch, *Rh. laciniosa* Sinitch., *Rh. minima* Sinitch., *Rh. potamalis* Braasch). Личинка нового вида отличается от них рисунком на голове и на бедрах, формой зубцов мандибулы, формой жаберных листков.

З а м е ч а н и я. В определительных таблицах имаго в качестве родовых признаков *Rhithrogena* используются пропорции лапок и строение пениса (Eaton, 1883—1888; Чернова, 1974 и др.) или жилкование птеростигмы (Edmunds et al., 1976). По всем этим признакам новый вид отличается от большинства *Rhithrogena*, так что ни по одной из существующих определительных таблиц имаго *Rh. eugeniae* не может быть правильно определено до рода. Личинка нового вида имеет все черты строения, типичные для *Rhithrogena*.

ЛИТЕРАТУРА

- Чернова О. А., 1974. Родовой состав поденок сем. Heptageniidae (Ephemeroptera) в Голарктике и Ориентальной области.— Энтомол. обозр., 53, 801—814.
- Eaton A. E., 1883. A revisional monograph of recent Ephemeridae or mayflies.— Trans. Linn. soc. London, 1883—1888, 1—352.
- Edmunds G. F., Jensen S. L., Berner L., 1976. The mayflies of North and Central America. Univ. of Minnesota Press, Minneapolis, 1—330.

Биолого-почвенный факультет
ЛГУ

Поступила в редакцию
19 января 1982 г.

***RHITHROGENA EUGENIAE* SP. N. (EPHEMEROPTERA, HEPTAGENIIDAE) FROM TADJIKISTAN**

N. Yu. KLYUGE

Faculty of Biology and Pedology, State University of Leningrad

S u m m a r y

A new species is described by imago and larvae from big rivers of the South Tadjikistan. The imago does not correspond to the existing diagnosis of the genus *Rhithrogena*.