

## Aktualisierte Liste der aus Österreich nachgewiesenen Eintagsfliegenarten (Insecta: Ephemeroptera)

### Updated checklist of mayflies (Insecta: Ephemeroptera) of Austria

Peter Weichselbaumer, Ernst Bauernfeind und Patrick Leitner

Mit 1 Abbildung und 1 Tabelle

**Schlagwörter:** Ephemeroptera, Insecta, Österreich, Checkliste, Faunistik  
**Keywords:** Ephemeroptera, Insecta, Austria, checklist, faunistics

Basierend auf Belegstücken aus neuen Aufsammlungen und neu evaluierten älteren Belegen wird eine aktualisierte Liste der bisher aus Österreich nachgewiesenen Ephemeroptera (mit Stand 31.12.2014) vorgestellt. Neue Funde werden mit ihren relevanten Sammlungsdaten (Beleg/Stadium, Ort, Koordinaten, Bundesland, Seehöhe, Sammlungsdatum, Sammler und Verbleib) aufgelistet. Die neue Checkliste umfasst 114 Arten sowie 4 nominale Taxa, die wahrscheinlich als jüngere Synonyme anzusehen und hier als species inquirendae angeführt sind.

Based on reference specimens from new collections as well as reevaluated older records an updated list of Ephemeroptera taxa hitherto recorded from Austria is established (deadline December 31st, 2014). New records are listed together with their relevant data (specimen/stage, locality, geographic coordinates, county/Bundesland, elevation above sea level, date of collection, collector and depository). The new checklist includes 114 species and 4 nominal taxa listed species inquirendae, which most probably represent junior subjective synonyms.

### 1 Einleitung

Die älteste Auflistung österreichischer Eintagsfliegen findet sich in Brauer & Löw (1857). Über 100 Jahre später legten Humpesch & Elliott (1984) eine neue Schätzung der Artenzahl (89 spp.) für Österreich vor. Eine Bearbeitung der bisherigen Nachweise (102 spp.) nach Belegexemplaren und Neufunden erfolgte durch Bauernfeind (1990a), während im gleichen Jahr Weichselbaumer & Sowa (1990) ihre Neufunde und Meldungen aus der Literatur zusammenstellten (105 spp.). Eine erste Checkliste (Bauernfeind & Weichselbaumer 1991) berücksichtigte nicht nur neue Nachweise sondern auch Daten aus Bauernfeind (1990b, 1990c). Sie enthielt neben einer Auflistung von 102 nominalen Arten erstmals auch Angaben zu deren Vorkommen in den einzelnen Bundesländern. In der Fauna Aquatica Austriaca (Bauernfeind et al. 1995, 2002) wurden 111 bzw. 114 Arten angeführt. In der vorliegenden aktualisierten Checkliste (Stand 31.12.2014) werden neben zahlreichen Neufunden auch Nachweise aus Bauernfeind (1992a, 1992b), Bauernfeind & Weichselbaumer (1994), Hutter & Graf (1994), Hutter & Moog (1995), Konar et al. (2012), Kovács et al. (2002), Moog et al. (1994), Moog & Römer (1995), Schultz et al. (2006), Weichselbaumer (1995, 1997, 2012, 2013), Weichselbaumer & Bauernfeind (1999) sowie Weichselbaumer & Hutter (2007) berücksichtigt.

Brauer (in Brauer & Löw 1857) provided the first list concerning Ephemeroptera in Austria. More than a hundred years later Humpesch & Elliott (1984) published a new assessment of Ephemeroptera taxa considered to occur in Austria (89 spp.). Subsequently Bauernfeind (1990a) revised previously unpublished historic records in combination with new collections (102 spp.) whereas in the same year Weichselbaumer & Sowa (1990) published their new findings together with records from literature (105 spp.). A first annotated checklist was established by Bauernfeind & Weichselbaumer (1991), including new records and additional data from Bauernfeind (1990b, 1990c), which listed 102 species together with distributional data for

the Austrian "Bundesländer". Within the Fauna Aquatica Austriaca (Bauernfeind et al. 1995, 2002) 111 and 114 species have been listed respectively. The following updated checklist (deadline 31.12.2014) is based on numerous new collections as well as on a re-evaluation of some earlier findings, including additional information and data concerning reference specimens and records published by Bauernfeind (1992a, 1992b, 1995, 1998), Bauernfeind & Weichselbaumer (1994), Hutter & Graf (1994), Hutter & Moog (1995), Konar et al. (2012), Kovács et al. (2002), Moog & Römer (1995), Reisinger (1994), Schultz et al. (2006), Weichselbaumer (1995, 1997, 2012, 2013), Weichselbaumer & Bauernfeind (1999) and Weichselbaumer & Hutter (2007).

## 2 Ergebnisse und Diskussion/Results and discussion

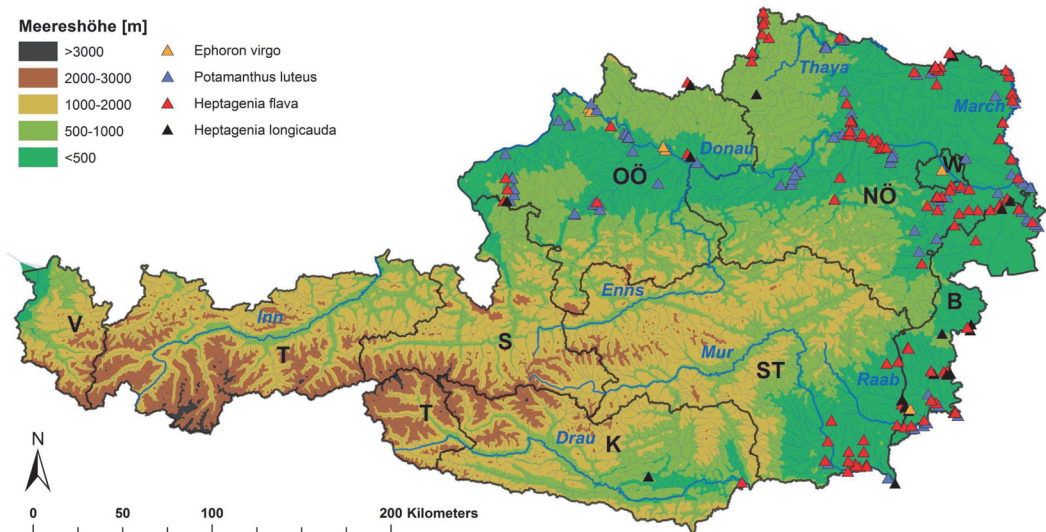
### 2.1 Verbreitung/Distribution

Tabelle 1 ist eine Checkliste aller für Österreich nachgewiesenen Ephemeroptera-Arten, geordnet nach den Bundesländern

Table 1 is a check list of all Ephemeroptera species, recorded in Austria, ordered according the counties.

Verbreitungskarten österreichischer Ephemeroptera sind zurzeit aus Mangel an flächendeckenden Daten noch nicht verfügbar. In Abb. 1 wird in einem ersten Ansatz die Verbreitung von 4 Potamalarten dargestellt.

Because of the lack of consistent data, maps of the distribution of Austrian mayflies are currently not available. The projected distribution of four potamalic species is shown in figure 1.



**Abb. 1: Bisher nachgewiesene österreichische Verbreitung der Potamalarten *Ephoron virgo*, *Potamanthus luteus*, *Heptagenia flava* und *H. longicauda*./Hitherto known Austrian distribution of the potamalic species *Ephoron virgo*, *Potamanthus luteus*, *Heptagenia flava* and *H. longicauda***

**Tab. 1: Nominale Eintagsfliegen-Arten/Nominal mayfly species. \* = letzter Nachweis vor 1945 (verschollene Art)/last record before 1945 (lost or extinct species), + = publizierte Nachweise seit 1945/published records since 1945, n = Erstnachweise/first records, n\*= neue Nachweise seit 1945/new records since 1945, Ö = österreichweit/throughout Austria, Bundesländer/counties: W = Wien, B = Burgenland, N = Niederösterreich, O = Oberösterreich, S = Salzburg, T = Tirol, K = Kärnten, ST = Steiermark, V = Vorarlberg, s.a. Abb. 1/s.a. Fig. 1, s.a. = siehe auch/see also**

Genus	Species	Autor/author	Ö	W	B	N	O	S	T	K	ST	V
1	AMELETIDAE											
	Ameletus	inopinatus	Eaton, 1887	-	-	-	n	+	-	-	+	-
2	SIPHONURIDAE											
	Siphonurus (Siphonurus)	aestivalis	Eaton, 1903	-	n	-	+	+	-	-	+	n
3	Siphonurus (Siphonurus)	armatus	Eaton, 1870	-	n	n	+	-	-	-	-	+
4	Siphonurus (Siphonurus)	croaticus	Ulmer, 1920	-	-	-	+	-	-	+	+	-
5	Siphonurus (Siphonurus)	lacustris	Eaton, 1870	-	-	n	+	+	n	+	+	+
6	Siphonurus (Siphilurella)	alternatus	(Say, 1824)	-	*	-	n*	-	-	-	-	-
	AMETROPIIDAE											
7	Ametropus	fragilis	Albarda, 1878	-	-	+	-	-	-	-	-	-
	BAETIDAE											
8	Baetis (Acentrella)	sinaius	(Bogoescu, 1931)	-	-	-	-	-	+	-	n	n
9	Baetis (Baetis)	alpinus	(Pictet, 1843)	-	-	n	+	+	+	+	+	+
10	Baetis (Baetis)	buceratus	Eaton, 1870	-	-	+	+	n	-	-	n	n
11	Baetis (Baetis)	fuscatus	(Linnaeus, 1761)	-	+	+	+	+	n	-	+	n
12	Baetis (Baetis)	liebenauae	Keffermüller, 1974	-	-	-	+	n	-	-	+	-
14	Baetis (Baetis)	melanonyx	(Pictet, 1843)	-	-	-	+	+	+	+	+	+
15	Baetis (Baetis)	nexus	Navás, 1918	-	n	+	+	-	-	-	-	+
16	Baetis (Baetis)	scambus	Eaton, 1870	-	-	n	+	+	-	+	+	+
17	Baetis (Baetis)	vardarensis	Ikonomov, 1962	-	n	+	+	+	-	-	+	n
18	Baetis (Baetis)	vernus	Curtis, 1834	+	+	n	+	+	+	+	+	+
19	Baetis (Labiobaetis)	calcaratus	Keffermüller, 1972	-	-	n	-	-	-	-	-	-
20	Baetis (Labiobaetis)	tricolor	Tshernova, 1928	-	-	-	n	-	-	-	-	-
21	Baetis (Nigrobaetis)	digitatus	Bengtsson, 1912	-	-	-	-	+	-	-	-	-
22	Baetis (Nigrobaetis)	muticus	(Linnaeus, 1758)	+	+	+	+	+	+	+	+	+
23	Baetis (Nigrobaetis)	niger	(Linnaeus 1761)	-	-	+	+	+	n	-	+	+
24	Baetis (Rhodobaetis)	rhodani	(Pictet, 1843)	+	+	+	+	+	+	+	+	+
25	Baetopus (Raptobaetopus)	tenellus	(Albarda, 1878)	-	-	-	+	-	-	-	-	-
26	Centroptilum	luteolum	(Müller, 1776)	+	n	+	+	+	n	+	+	+
27	Cloeon (Cloeon)	dipterum	(Linnaeus, 1761)	-	+	+	+	+	+	+	+	+
28	Cloeon (Similicloeon)	simile	Eaton, 1870	-	-	+	+	+	-	-	-	+
29	Procloeon (Procloeon)	bifidum	(Bengtsson, 1912)	-	-	+	+	+	-	-	-	+
30	Procloeon (Pseudocentroptilum)	pennulatum	(Eaton, 1870)	-	-	+	+	n	-	-	-	+
31	Procloeon (Pseudocentroptilum)	pulchrum	(Eaton, 1885)	-	+	+	-	-	-	-	-	n
32	Procloeon (Pseudocentroptilum)	stenopteryx	(Eaton, 1871)	-	-	-	-	-	-	-	*	-
	ISONYCHIIDAE											
33	Isonychia	ignota	(Walker, 1853)	-	-	n	*	-	-	-	-	-
	OLIGONEURIIDAE											
34	Oligoneuriella	rhenana	(Imhoff, 1852)	-	-	+	+	+	-	-	+	+
	ARTHROPLEIDAE											
35	Arthroplea	congener	Bengtsson, 1908	-	-	-	+	-	-	-	-	-
	HEPTAGENIIDAE											
36	Ecdyonurus (Ecdyonurus)	aurantiacus	(Burmeister, 1839)	-	-	+	*	-	-	-	-	+
37	Ecdyonurus (Ecdyonurus)	dispar	(Curtis, 1834)	-	n	n	+	+	n	-	-	n
38	Ecdyonurus (Ecdyonurus)	insignis	(Eaton, 1870)	-	-	n	+	+	-	-	-	+
39	Ecdyonurus (Ecdyonurus)	macani	Thomas & Sowa, 1970	-	n	+	+	+	-	-	-	n
40	Ecdyonurus (Ecdyonurus)	ruffii	Grandi, 1953	-	*	-	-	+	*	-	*	-
41	Ecdyonurus (Ecdyonurus)	starmachi	Sowa, 1971	-	+	+	+	+	+	+	+	+
42	Ecdyonurus (Ecdyonurus)	submontanus	Landa, 1969	-	-	+	+	+	-	-	-	-
43	Ecdyonurus (Ecdyonurus)	torrentis	Kimmins, 1942	-	n*	+	+	+	-	-	-	+
44	Ecdyonurus (Ecdyonurus)	venosus	(Fabricius, 1775)	-	-	-	+	+	+	+	+	+
45	Ecdyonurus (Helvetoraeticus)	alpinus	Hefti, Tomka & Zurwerra, 1987	-	-	-	-	-	n	+	-	-
46	Ecdyonurus (Helvetoraeticus)	austriacus	KIMMINS, 1958	-	-	-	+	+	-	-	+	n
47	Ecdyonurus (Helvetoraeticus)	helveticus	Eaton, 1883	-	-	-	+	+	+	+	+	n
48	Ecdyonurus (Helvetoraeticus)	picteti	(Meyer-Dür, 1864	-	-	-	+	+	+	+	+	+
49	Ecdyonurus (Helvetoraeticus)	siveci	Jacob & Braasch, 1984	-	-	n	-	-	-	-	-	n
50	Ecdyonurus (Helvetoraeticus)	subalpinus	Klapálek, 1907	-	-	+	-	-	-	-	-	n
51	Ecdyonurus (Helvetoraeticus)	zelleri	Eaton, 1885	-	-	-	+	+	+	+	+	+
52	Electrogena	affinis	(Eaton, 1887)	-	-	+	+	+	-	-	+	n
53	Electrogena	lateralis	(Curtis, 1834)	-	-	-	+	+	+	+	+	n
54	Electrogena	quadrilineata	(Landa, 1969)	-	-	-	+	-	-	-	-	-
55	Electrogena	ujhelyii	(Sowa, 1981)	-	+	+	+	+	-	-	+	n
56	Heptagenia (Dacnogenia)	coeruleans	Rostock, 1878	-	-	+	+	-	-	-	-	n
57	Heptagenia (Heptagenia)	flava	Rostock, 1878	-	n*	+	+	+	-	-	n	n
58	Heptagenia (Heptagenia)	longicauda	(Stephens, 1836)	-	-	+	n*	+	-	-	n	n
59	Heptagenia (Heptagenia)	sulphurea	(Müller, 1776)	-	n*	+	+	+	+	+	+	n*
60	Heptagenia (Kageronia)	fuscogrisea	(Retzius, 1783)	-	-	-	+	n	-	-	-	-
61	Epeorus (Epeorus)	assimilis	Eaton, 1885	-	-	+	+	+	+	+	+	+
62	Epeorus (Ironopsis)	alpicola	(Eaton, 1871)	-	-	-	+	+	+	+	+	+
63	Rhithrogena	allobrogica	Sowa & Degrange, 1987	-	-	-	-	-	-	+	+	+
64	Rhithrogena	alpestris	Eaton, 1885	-	-	-	-	+	+	+	+	+
65	Rhithrogena	austriaca	Sowa & Weichselbaumer, 1988	-	-	-	+	+	-	+	+	n

Genus	Species	Autor/author	Ö	W	B	N	O	S	T	K	ST	V	
66	Rhithrogena	beskidensis	Alba-Tercedor & Sowa, 1987	-	-	+	+	-	-	+	n	+	
67	Rhithrogena	carpatopalpina	Klonowska et al., 1987	-	-	n	+	+	n	+	-	+	
68	Rhithrogena	circumtatrica	Sowa & Soldán, 1986	-	-	-	*	-	-	-	-	-	
69	Rhithrogena	degrangei	Sowa, 1969	-	-	-	+	+	+	+	n	+	
70	Rhithrogena	dorieri	Sowa, 1971	-	-	-	-	+	n	-	n	+	
71	Rhithrogena	germanica	Eaton, 1885	-	*	-	+	-	-	-	-	n	+
72	Rhithrogena	gratianopolitana	Sowa, Degrange & Sartori, 1986	-	-	-	-	n	-	+	-	n	+
73	Rhithrogena	hercynia	Landa, 1969	-	-	-	-	+	-	-	-	-	-
74	Rhithrogena	hybrida (1)	Eaton, 1885	-	-	-	(+)	n	(n)	(+)	(+)	(+)	+
75	Rhithrogena	iridina	(Kolenati, 1859)	-	-	-	+	-	-	-	-	-	-
76	Rhithrogena	landai (2)	Sowa & Soldán, 1984	-	-	-	+	(+)	-	+	+	+	+
77	Rhithrogena	loyolaea	Navás, 1922	-	-	-	+	+	+	+			+
78	Rhithrogena	nivata	(Eaton, 1871)	-	-	-	-	-	-	+			+
79	Rhithrogena	picteti	Sowa, 1971	-	n	-	+	+	-	-	+	-	+
80	Rhithrogena	podhalensis	Sowa & Soldán, 1986	-	-	-	*	+	-	+	+	+	-
81	Rhithrogena	puthzi	Sowa, 1984	-	-	-	+	+	n	+	+	n	+
82	Rhithrogena	pytoraci	Sowa & Degrange, 1987	-	n	-	+	n	n	-	+	-	+
83	Rhithrogena	rolandi	Weichselbaumer, 1995	-	-	-	n	-	-	+	+	n	-
84	Rhithrogena	savoienis	Alba-Tercedor & Sowa, 1987	-	-	-	+	+	-	-	+	n	+
85	Rhithrogena	semicolorata	(Curtis, 1834)	-	n	n	+	+	-	+	+	+	+
86	Rhithrogena	taurisca (3)	Bauernfeind, 1992	-	-	-	(n)	-	+	(+)	+	(n)	-
87	Rhithrogena	vallanti	Sowa & Degrange, 1987	-	-	-	-	+	-	+	-	+	-
88	Rhithrogena	zeliinkai	Sowa & Soldán, 1984	-	-	-	+	-	-	-	-	-	-
LEPTOPHLEBIIDAE													
89	Choroterpes (Choroterpes)	picteti	(Eaton, 1871)	-	-	-	-	+	-	-	-	-	+
90	Habroleptoides	auberti	Biancheri, 1954	-	-	-	-	+	-	+	-	-	+
91	Habroleptoides	confusa	Sartori & Jacob, 1986	+	+	+	+	+	+	+	+	+	+
92	Habrophlebia	fusca	(Curtis, 1834)	-	+	+	+	n	-	-	-	n	+
93	Habrophlebia	lauta	Eaton, 1884	+	+	n	+	+	n	+	+	+	+
94	Leptophlebia	marginata	(Linné, 1767)	-	-	-	+	+	-	-	-	n	-
95	Leptophlebia	vespertina	(Linnaeus, 1758)	-	-	-	n*	n	-	-	-	-	+
96	Paraleptophlebia	cincta	(Retzius, 1783)	-	-	n	(*)	+	-	-	-	-	-
97	Paraleptophlebia	submarginata	(Stephens, 1836)	+	n	n	+	+	n	+	+	n	+
98	Paraleptophlebia	wernerii	Ulmer, 1920	-	-	-	+	+	-	-	-	-	-
EPHEMERIDAE													
99	Ephemera (Ephemera)	danica	Müller, 1764	+	n*	+	+	+	+	+	+	+	+
100	Ephemera (Ephemera)	lineata	Eaton, 1870	-	-	-	n*	-	-	-	-	-	-
101	Ephemera (Ephemera)	vulgata	Linnaeus, 1758	-	n*	-	+	+	+	+	*	n	+
102	Ephemera (Sinephemera)	glaucops	Pictet, 1843	-	+	-	n	+	n	-	-	n	+
POLYMITARCIDAE													
103	Ephoron	virgo	(Olivier, 1791)	-	n*	+	+	+	-	-	-	-	-
POTAMANTHIDAE													
104	Potamanthus	luteus	(Linné, 1767)	-	-	+	+	+	-	-	-	n	-
EPHEMERELLIDAE													
105	Ephemerella	ignita	(Poda, 1761)	+	n*	+	+	+	+	+	+	+	+
106	Ephemerella	mesoleuca	(Brauer, 1857)	-	*	+	(*)	+	-	-	-	-	-
107	Ephemerella	mucronata	(Bengtsson, 1909)	+	+	+	+	+	+	+			+
108	Ephemerella	notata	Eaton, 1887	-	-	+	n	+	+				+
109	Torleya	major	(Klapálek, 1905)	-	+	+	+	+	-	-			+
CAENIDAE													
110	Brachycercus	harrisellus	Curtis, 1834	-	-	+	-	+	-	-	-	-	-
111	Caenis	beskidensis	Sowa, 1973	-	-	n	+	+	+	-	+	n	+
112	Caenis	horaria	(Linnaeus, 1758)	-	+	+	+	+	-	+	+	n	+
113	Caenis	lactea	(Burmeister, 1839)	-	-	-	-	-	-	-	n	-	+
114	Caenis	luctuosa	(Burmeister, 1839)	-	-	+	+	n	-	+	-	-	+
115	Caenis	macrura	Stephens, 1836	-	n	+	+	+	-	-	+	-	+
116	Caenis	pseudorivulorum	Keffermüller, 1960	-	-	+	n	n	-	-	-	n	-
117	Caenis	rivulorum	Eaton, 1884	-	-	-	+	+	-	-	-	-	+
118	Caenis	robusta	Eaton, 1884	-	-	+	+	n	-	-	n	n	+
Summe gesamt				11	39	60	93	87	42	43	66	71	70
% von 118				9	33	51	79	74	36	36	56	60	59
Summe n					12	15	2	11	13	0	7	37	1
Summe n*					6	0	4	0	0	0	0	1	0
Summe *					5	0	4	0	1	0	3	0	0

(1) s. a. No. 65, 81. (2) s. a. No. 87. (3) s. a. No. 83

## 2.2 Neue Nachweise und Anmerkungen/New records and comments

Eine detaillierte Synonymie und publizierte Fehlbestimmungen finden sich in Haybach (2008, 2010) und in Bauernfeind & Soldán (2012), denen auch in taxonomischen und nomenklatorischen Fragen gefolgt wurde.

For a detailed synonymy for all listed taxa as well as for misidentifications see Haybach (2008, 2010) und Bauernfeind & Soldán (2012). Taxonomy and nomenclature likewise follow Bauernfeind & Soldán (2012).

Die folgenden Abkürzungen werden bei der Besprechung der Arten verwendet/In the discussion of the species the following abbreviations are used:

L(LL) = Larve(n)/larva(e), N(NN) = Nymphe(n)/last instar larva(e), SI = Subimagines, ♂, ♀ = Imagines. Bundesländer/Countries: W = Wien, B = Burgenland, NÖ = Niederösterreich, OÖ = Oberösterreich, S = Salzburg T = Tirol, K = Kärnten, ST = Steiermark, V = Vorarlberg. Sammler & Sammlungen/collectors & collections: PW = Peter Weichselbaumer, EB = Ernst Bauernfeind, BOKU = Universität für Bodenkultur, Institut für Hydrobiologie & Gewässermanagement, NHM = Naturhistorisches Museum Wien, ub = unbekannt/not known.

### AMELETIDAE

#### *Ameletus inopinatus* Eaton, 1887

LL, Höllau Teich, Karlstift, 48°35'N 14°43'E, NÖ, 890 m, 25.05.2002, Ingrid Stubauer leg., NHM. LL, Moorausinn, St. Lorenzen, Andertal, 46°41'N 13°55'E, K, 1460 m, Wolfram Graf leg., NHM (Schultz et al. 2006).

### SIPHLONURIDAE

#### *Siphonurus (Siphonurus) aestivalis* Eaton, 1903

LL, Lainzer Bach, Wien, 48°09'N 16°15'E, W., 290 m, 15.04.2004, BOKU Wien. ♀ SI, Hubertus See, Walster, 47°48'N 15°20'E, ST, 825 m, 05.06.1993, EB leg., NHM. Die Art ist sicher weiter verbreitet. Die Meldung vom Grünen See, Tragöss, ST (Bretschko 1966) bezieht sich auf *S. lacustris* [Material in Coll. PW].

Distribution in Austria insufficiently recorded and presumably to be found more frequently. An earlier record for Styria [Grüner See, Tragöss, Steiermark (Bretschko 1966)] was based on a misidentification of *S. lacustris*.

#### *Siphonurus (Siphonurus) armatus* Eaton, 1870

LL, Marbach, Eltendorf, 47°01'N 16°10'E, B, 255 m, 27.07.2004, Barbara Depisch leg., NHM. ♀, Lainzerbach, Wien, 48°10'N 16°15'E, W, 262 m, 01.06.1995, BOKU.

#### *Siphonurus (Siphonurus) lacustris* Eaton, 1870

LL, Rabnitz, Unterloisdorf, 47°26'N 16°31'E, B., 237 m, 02.05.1991, EB leg., NHM. NN, Wiestalstausee, 47°45'N 13°10'E, S, 564 m, 04.10.1991, EB leg., NHM.

#### *Siphonurus (Siphonurus) alternatus* (Say, 1824)

LL, NN, Teich, Heidenreichstein, 48°52'N 15°08'E, NÖ, 561 m, 14.07.1996, Andreas Römer leg., NHM. L, Romaubach, Hauserteich, 49°56'N 15°09'E, NÖ, 581 m, 29.06.1994, Andreas Römer leg., BOKU Wien. LL, N, Kastenitzerbach, Türnau, 48°58'N 15°04'E, NÖ, 548 m, 12.07.2006, André Wagner leg., Wagner (Lausanne).

**AMETROPODIDAE*****Ametropus fragilis* Albarda, 1878**

L, Lafnitz, Königsdorf, 46°60'N 16°10'E, B, 233m, 12.03.2014, BOKU leg., BOKU. L, Lafnitz, Dobersdorf, 47°01'N 16°09'E, B, 237 m, 12.03.2014, BOKU leg., BOKU. LL,N, 2 Zuchten: N-SIm, N-♂, Lafnitz, oh. Dobersdorf, 47°01'N 16°08'E, B, 239 m, 12.03.2014, BOKU leg., BOKU. Bisher war nur der Nachweis einer Larve von der Lafnitz bei Rosendorf (Kovács et al. 2002) bekannt.

So far only one larva had been recorded from river Lafnitz near Rosendorf (Kovács et al. 2002).

**BAETIDAE*****Baetis (Acentrella) sinaicus* (Bogoescu, 1931)**

NN, Mur, Stadl a.d.Mur, 47°05'N 13°58'E, ST, 888m, 19.07.1996 Andreas Römer leg., NHM.LL, Möll, Möllbrücke, 46°50'N 13°22'E, K, 557 m, 07.08.2009, Wolfram Graf leg., NHM

***Baetis (Baetis) alpinus* (Pictet, 1843)**

L, Tauchenbach, Tauchen, 47°23'N 16°13'E, B., 415 m, 03.07.1979, Elisabeth Danecker leg., ub.

***Baetis (Baetis) buceratus* Eaton, 1870**

LL, Mattig, Kerschham, 48°02'N 13°08'E, OÖ, 496 m, 26.05.1995, EB leg., NHM. LL, Feistritz, Großwillersdorf, 47°04'N 17°59'E, ST, 280 m, 06.10.2006, BOKU. LL, Gurk, Truttendorf, 46°36'N 14°16'E, K, 408 m, 20.07.2010, BOKU. LL, Safenbach, Bierbaum, 47°06'N 16°04'E, ST, 259 m, 19.06.1989, Elisabeth Danecker leg., ub. L, NN, Raab, Lödersdorf, 46°56'N 15°56'E, ST, 271 m, 01.08.2000, PW leg., PW. LL, N, Lafnitz, Fürstenfeld, 47°03'N 16°06'E, ST, 249m, 7.08.2003, PW leg., PW.

***Baetis (Baetis) fuscatus* (Linnaeus, 1761)**

L, Saalach, Unken, 47°38'N 12°43'E, S, 534 m, 27.07.1995, PW leg., PW. LL, Safenbach, Bierbaum, 47°06' N 16°04'E, ST, 259 m, 19.06.1989, Elisabeth Danecker leg., ub. LL, NN, Lafnitz, Fürstenfeld, 47°03'N 16°06'E, ST, 249 m, 07.08.2003, PW leg., PW.

***Baetis (Baetis) liebenauae* Keffermüller, 1974**

LL, N, Krems, Kremsmünster, 48°02'N 14°07'E, OÖ, 347 m, 15.09.1994, Reinhard Saxl leg., PW. L, Mattig, Jahrsdorf, 48°15'N 13°03'E, OÖ, 26.09.1994, 392 m, ARGE Limnologie Innsbruck leg., PW.

***Baetis (Baetis) nexus* Navás, 1918**

L, Mauerbach, Wien, 48°15'N 16°10'E, W, 280 m, 01.05.2000, Marianne Katzmann leg., NHM. Nach Alba-Tercedor (2002: 77) meist als älteres subjektives Synonym von *Baetis pentaplebodes* Ujhelyi, 1966 betrachtet.

Usually considered to represent a senior subjective synonym of *Baetis pentaplebodes* Ujhelyi, 1966 (sensu Alba-Tercedor 2002: 77)].

***Baetis (Baetis) scambus* Eaton 1870**

LL, Lafnitz-Seitenarm, Wollinger Mühle, 46°59'N 16°14'E, B, 223 m, 27.08.2007, PW leg., PW.

***Baetis (Baetis) vardarensis* Ikononov, 1962**

LL, Liesingbach, Wien, 48°09'N 16°16'E, W., 175 m, 01.04.2006, BOKU leg., BOKU. L, Raab, Lödersdorf, 46°56'N 15°56'E, 271 m, 04.08.2000, PW leg., PW. LL, NN, Lafnitz, Fürstenfeld, 47°03'N 16°06'E, 249 m, 15.05.2005, PW leg., PW.

***Baetis (Baetis) vernus* Curtis, 1834**

LL, Lafnitz, Dobersdorf, 47°01'N 16°08'E, B., 237 m, 14.05.2005, PW leg., PW. Die Art ist im Burgenland weit verbreitet (139 Datensätze, PW unpubl.) und besiedelt geeignete Gewässer in allen Bundesländern von der Ebene bis rd. 2000 m Seehöhe.

This species is widely spread within Burgenland (139 data sets, PW unpubl.) and inhabits suitable brooks and rivers throughout Austria from lowland rivers to mountain brooks at an elevation about 2000 m a.s.l.

***Baetis (Labiobaetis) calcaratus* Keffermüller, 1972**

LL, NN, Zuchten (NN-SI-♂♂, NN-SI-♀♀), Lafnitz, Dobersdorf, 47°01'N 16°08'E, B., 237 m, 02.09.2006, 27.08.2007, PW leg., PW. Bei Bauernfeind & Weichselbaumer (1991) werden Funde vom selben Fundort (LL, 22.06.1989, Elisabeth Danecker leg.) irrtümlich als österreichische Erstnachweise von *B. tricolor* angeführt.

A first record of *B. tricolor* for Austria from the same station (LL, 22.06.1989, Elisabeth Danecker leg.) was based on a misidentification of *B. calcaratus* (see Bauernfeind & Weichselbaumer (1991).

***Baetis (Labiobaetis) tricolor* Tshernova, 1928**

LL, Reißbach, Gopprechts, 48°53'N 15°02'E, N, 509 m, 16.08.1998, Andreas Römer leg., BOKU.

***Baetis (Nigrobaetis) niger* (Linnaeus, 1761)**

LL, Prebersee-Ausrinn (Feisterbach), 47°11'N 13°51'E, S, 1524 m, 13.08.1991, EB leg., NHM. LL, Kastenitzerbach, Türnau, 48°58'N 15°04'E, N, 548 m, 12.07.2006, André Wagner leg., Wagner (Lausanne). LL, Leiblach oh. Mündung, 47°32'N 9°44'E, V, 395 m, 19.08.2014, PW leg., PW.

***Baetopus (Raptobaetopus) tenellus* (Albarda, 1878)**

LL, March, Baumgarten/March, 48°19'N 16°54'E, N, 145 m, 09.08.2004, BOKU leg., BOKU. ♀, ♀, SI, March, Angern, 48°22'N 16°46'E, 150 m, N, 20.06.2001, J. Waringer & U. Eisendle leg., NHM.

***Centroptilum luteolum* (Müller, 1776)**

LL, Liesing, Wien, 48°09'N 16°16'E, W., 175 m, 22.05.2008, EB leg., NHM. LL, Wiestalstausee, 47°45'N 13°10'E, S, 564 m, 04.10.1991, EB leg., NHM.

***Proclleon (Pseudocentroptilum) pennulatum* (Eaton, 1870)**

LL, N, Harbach, Grünburg, 47°58' 14°15', OÖ, 375 m, 07.09.1993, PW leg., PW.

***Proclleon (Pseudocentroptilum) pulchrum* (Eaton, 1885)**

N, Lafnitz, Fürstenfeld, 47°03'N 16°06'E, ST, 249 m, 07.08.2003, PW leg., PW.

**ISONYCHIIDAE*****Isonychia (Isonychia) ignota* (Walker, 1853)**

N, Lafnitz, Dobersdorf, 47°01'N 16°08'E, B, 237 m, 02.09.2006, PW leg., PW. Erster Nachweis für Österreich seit 1909. First record from Austria since 1909 (Bauernfeind 1990).

**OLIGONEURIIDAE*****Oligoneuriella rhenana* (Imhoff, 1852)**

LL, Krems, Kremsmünster, 48°02'N 14°07'E, OÖ, 347 m, 19.06.1986, ARGE Limnologie Innsbruck leg., PW. ♂, ♀♀, Kainach, Krottendorf, 47°00'N 15°13'E, ST, 355 m, 05.08.1999, Wolfram Graf leg., PW.

**HEPTAGENIIDAE*****Rhithrogena austriaca* Sowa & Weichselbaumer, 1988**

NN, Billbach-Zufluss, St.Gallen, Oberreith, 47°40'N 14°35'E, ST, 541 m, 26.08.1994, Susanne Dorfmayr leg., PW. Wahrscheinlich ein jüngeres subjektives Synonym von *Rhithrogena hybrida*. Most probably a junior subjectiv synonym of *Rhithrogena hybrida* (see Vuataz et al. 2011).

***Rhithrogena beskidensis* Alba-Tercedor & Sowa, 1987**

♂♂, Kainach, Krottendorf, 47°00'N 15°13'E, ST, 355 m, 05.08.1999, Wolfram Graf leg., PW. SI ♂, ♀♀, Gamlitzbach, uh. Gamlitz, 46°43'N 15°34'E, ST, 272 m, 14.07.1999, Wolfram Graf leg., PW. Zucht (SI-♂-♂), Schwarze Sulm, Schwanberg, 46°45'N 15°12'E, ST, 397 m, 30.08.2007, PW leg., PW.

***Rhithrogena carpatoalpina* Kłonowska et al., 1987**

N, Tauchenbach, Hannersdorf, 47°13'N 16°22'E, B, 254 m, 31.07.1979, Elisabeth Danecker leg., PW. NN, Warme Mandling, Filzmoos, 47°25'N 13°31'E, S, 1044 m, 24.09.1990, ARGE Limnologie Innsbruck leg., PW.

***Rhithrogena degrangei* Sowa, 1969**

LL, Katschbach, Umgeb. Baierdorf, 47°11'N 14°07'E, ST, ca. 950 m, 03.04.2000, BOKU.

***Rhithrogena dorieri* Sowa, 1971**

L, Loiblbach, Ferlach, 46°31'N 14°18'E, K, ca. 550 m, 07.05.2001, Friedrich Stich leg., NHM. LL, Tauglbach, Vigaun (oh. Hallein), 47°39'N 13°09'E, S, 507 m, 04.03.2003, ARGE Limnologie Innsbruck leg., PW.

***Rhithrogena germanica* Eaton, 1885**

LL, Mur, Bad Radkersburg, 46°41'N, 15°59'E, ST, 208 m, 28.01.2008, BOKU leg., BOKU. LL, Mur, Bad Radkersburg, 46°40'N, 16°00'E, ST, 208 m, 09.03.2010, BOKU leg., BOKU. LL, Mur, Gersdorf, 46°42'N, 15°40'E, ST, 247 m, 09.03.2010, BOKU leg., BOKU. LL, Mur, Gosdorf-Aufweitung, 46°43'N, 15°49'E, ST, 227 m, 09.03.2010, BOKU leg., BOKU. LL, Mur, oh. Wildon, 46°54'N, 15°33'E, ST, 295 m, 20.03.2013, BOKU leg., BOKU. LL, NN, Mur, 5 km flussab Mellach, 46°53'14''N 15°30'24' 'E, ST 294 m, 30.03.2012 BOKU leg., PW.

***Rhithrogena gratianopolitana* Sowa, Degrange & Sartori, 1986**

♂♂, ♀♀, LL, Steyr, Pichlern, 48°01'N 14°19'E, OÖ, 326 m, 01.04.2014, Walter Reisinger leg., NHM. ♂, Mur, Stadl, 47°05'N 13°58'E, ST, 905 m, 28.05.1997, Otto Moog leg., NHM



***Rhithrogena hybrida* Eaton, 1885**

♂, ♀, Urlachbach, Sengsengebirge, 47°48'N 14°15'E, OÖ, ca. 900 m, 24.06.2012, Wolfram Graf leg., NHM. Siehe auch *Rhithrogena austriaca* (♀ und *R. putbzi*).  
See also *Rhithrogena austriaca* (♀ and *R. putbzi*).

***Rhithrogena landai* Sowa & Soldán, 1984**

L, N, Lech, Weißenbach, 47°26'N 10°38'E, T, ca. 870 m, 24.06.2012, Wolfram Graf leg., NHM. Siehe auch *Rhithrogena vaillanti*.  
See also *Rhithrogena vaillanti*.

***Rhithrogena picteti* Sowa, 1971**

NN, Mauerbach, Wien, M3-Restr.-St 1, 48°12'N 16°13'E, W, 230 m, 03.05.2000, Marianne Katzmann leg., PW.

***Rhithrogena putbzi* Sowa, 1984**

L, Salzach, Ronach, 47°15'N 12°08'E, S, 1436 m, 22.11.1988, ARGE Limnologie Innsbruck leg., PW. Vielleicht ein jüngeres subjektives Synonym von *Rhithrogena hybrida*.  
Probably a junior subjectiv synonym of *Rhithrogena hybrida* (see Vuataz et al. 2011).

***Rhithrogena puytoraci* Sowa & Degrange, 1987**

♂♂, Dornbach, Neuwaldegg, 48°14'N 16°17'E, W., 287 m, 07.04.2000, Wolfram Graf, NHM.  
♂♂, ♀♀, L, Trefflingbach, Puchenstuben („Moarwutzl“), 47°55'N 15°16'E, NÖ, 700 m, 23.10.1995, EB leg., NHM. ♂♂, ♀♀, L, Quellbach, St. Wolfgang, 47°46'N 13°23'E, OÖ, ca. 600 m, 31.08.1996, EB leg., NHM. ♂♂, ♀♀, Lignitzbach, Zankwarn, 47°09'N 13°44'E, S, 1143 m, 19.08.1992, EB leg., NHM.

***Rhithrogena rolandi* Weichselbaumer, 1995**

N, Frefnitzbach, Alpl, 47°30'N 15°38'E, ST, 969 m, 26.07.1993, Susanne Dorfmayr leg., PW. Wahrscheinlich ein jüngeres subjektives Synonym von *Rhithrogena taurisca*.  
Most probably a junior subjectiv synonym of *Rhithrogena taurisca* (see Vuataz et al. 2011).

***Rhithrogena savoienensis* Alba-Tercedor & Sowa, 1987**

L, Billbach, St.Gallen, 47°41'N 14°37'E, ST, 515 m, 08.08.2000, Susanne Dorfmayr leg., PW.  
LL, Heiliggeistklamm, Leutschach, 46°38'N 15°28'E, ST, 427 m, 30.08.2007, PW leg., PW.

***Rhithrogena semicolorata* (Curtis, 1834)**

LL, NN, Lafnitz, Dobersdorf, 47°01'N 16°08'E, B, 237 m 14.05.2005, PW leg., PW. L, Liesingbach, ca. 48°08'N 16°12'E, W, 338 m, Juni 1992, Marianne Katzmann leg., Marianne Katzmann.

***Rhithrogena taurisca* Bauernfeind, 1992**

Siehe auch *Rhithrogena rolandi*.  
See also *Rhithrogena rolandi*.

***Rhithrogena vaillanti* Sowa & Degrange, 1987**

Wahrscheinlich ein jüngeres subjektives Synonym von *Rhithrogena landai*.  
Most probably a junior subjectiv synonym of *Rhithrogena landai* (see Vuataz et al. 2011).

***Ecdyonurus (Ecdyonurus) aurantiacus* (Burmeister, 1839)**

L, Lafnitz, Fürstenfeld, 47°03'N 16°06'E, ST, 249m, 7.08.2003, PW leg., PW.

***Ecdyonurus (Ecdyonurus) dispar* (Curtis, 1834)**

♂♂, ♀♀, Mondsee, Kreuzstein, 47°47'N 13°25'E, S, 488 m, 18.07.1995, EB leg., NHM. L, Tauchenbach, Dornau (Neumarkt), 47°16'N 16°18'E, B, 285 m, 21.07.1992, Susanne Dorfmayr leg., PW. L, Raab, Lödersdorf, 46°56'N 15°56'E, ST, 271 m, 01.08.2000, PW leg., PW. LL, Ilz, oh. Ilz, 47°05'N 15°55'E, ST, 286 m, 01.09.1005, PW leg., PW. LL, Wienfluss, Wien, Reststr.-St 1, 48°12'N 16°13'E, W, 249 m, W, 25.05.1999, Marianne Katzmann leg., Marianne Katzmann.

***Ecdyonurus (Ecdyonurus) macani* Thomas & Sowa, 1970**

♂♂, Lafnitz, Fürstenfeld, 47°03'N 16°06'E, ST, 249 m, 15.05.2005, PW leg., PW. N, Mauerbach, Wien, 48°15'N 16°10'E, W, 292 m, 24.04.2001, Marianne Katzmann leg., PW.

***Ecdyonurus (Ecdyonurus) torrentis* Kimmins, 1942**

L, NN, Mauerbach, Wien, Restr.-T1, 48°15'N 16°10'E, W, 292m, Mai 1999, Marianne Katzmann leg., PW. LL, N, Wienfluss, W5-Restr.-St1, 48°12'N 16°14'E, W, 221 m, 24.04.2001, Marianne Katzmann leg., PW. LL, N, Lafnitz, NW Wolfau, 47°15'N 16°05'E, B, 327 m, 10.09.2013, EB leg., NMW. ♂, Schwechat, Baden, 48°00'N 16°12'E, N, 230 m, 10.04.2005, W. Graf leg., NMW.

***Ecdyonurus (Helvetoraeticus) alpinus* Hefti, Tomka & Zurwerra, 1987**

♂♂, LL, Klölingalm, Kl. Königstuhl, 47°47'N 13°22'E, S, 2000 m, 06.08.1988, EB leg., NHM.

***Ecdyonurus (Helvetoraeticus) austriacus* Kimmins, 1958**

♂♂, Niklbach, Sengengebirge, 47°47'N 14°18'E, OÖ, 1076 m, 16.09.1975, PW leg., PW. N, Freßnitzbach, Alpl, 47°29'N 15°38'E, ST, 972m, 26.07.1993, Susanne Dorfmayr leg., PW. L, Triebenbach, oh. Trieben, 47°27'N 14°29'E, ST, 986 m, 26.07.1989, Susanne Dorfmayr leg., PW.

***Ecdyonurus (Helvetoraeticus) helveticus* Eaton, 1883**

NN, Gr. Sölk, St. Nikolai, 47°19' N 14°02'E, ST, 1148 m, 06.09.1995, Susanne Dorfmayr leg., PW.

***Ecdyonurus (Helvetoraeticus) siveci* Jacob & Braasch, 1984**

♂♂, LL, Limbach, Umgeb. Dobersdorf, 47°01'N 16°10'E, B, 239 m, 11.05.2004, Barbara Depisch leg., NHM. ♂♂, ♀♀, LL, Heiligengeistklamm, S - Mellentin, 46°37'N 15°28'E, ST, 520 m, 20.05.2004, Wolfram Graf leg., NHM.

***Ecdyonurus (Helvetoraeticus) subalpinus* Klapálek, 1907**

SI, ♂♂, ♂, Stergraben, St. Radegund, 47°09'N 15°29'E, ST, 555 m, 18.05.1995, BOKU.

***Electrogena affinis* (Eaton, 1887)**

L, Gnasbach, Deutsch Goritz, 46°45'N 15°49'E, ST, 235 m, 02.08.1996, Wolfram Graf leg., NHM. L, Lafnitz, Dobersdorf, 47°01'N 16°08'E, 237 m, B, 26.08.1998, PW leg., PW. LL, Purzelkamp, Rappoltschlag (Ringmühle, Mühlgraben), 48°31'N 15°15'E, N, 677 m, 23.08.1991, BOKU leg., PW.

???

LL, N, Leiblach flussauf der Mündung, 47°32'N 9°44'E, V, 395 m, 19.08.2014, PW leg., PW.

***Electrogena lateralis* (Curtis, 1834)**

LL, Messnerbach, St. Kathrein, 47°29'N 15°41'E, ST, 841 m, 26.07.1993, Susanne Dorfmayr leg., PW.

***Electrogena quadrilineata* (Landa, 1969)**

♂♂, ♀, Lonitzberg, Pögling, 48°04'N 15°06'E, NÖ, 298 m, 25.05.1988, F. Ressler leg., D. Braasch det., NHM. LL, NN, Schaubach, Pögling, 48°04'N 15°06'E, NÖ, 298 m, 15.04.2014, EB leg., NHM.

***Electrogena ujbelyii* (Sowa, 1981)**

L, Gamlitzbach, flussauf Gamlitz, 46°43'N 15°31'E, ST, 290 m, 26.07.1990, Susanne Dorfmayr leg., PW. L, Raab, flussab Feldbach, 46°57'N 15°54'E, ST, 278 m, 01.08.1999, PW leg., PW. LL, N, Winkel-grabenbach, Altenmarkt b. Riegersburg, 47°00'N 15°54'E, ST, 314 m, 28.08.2006, PW leg., PW.

***Heptagenia (Dacnogenia) coeruleans* Rostock, 1878**

L, N, Raab, Lödersdorf, 46°56'N 15°56'E, ST, 271 m, 04.08.2000, PW leg., PW. L, N, Lafnitz, Fürstenfeld, 47°03'N 16°06'E, ST, 249 m, 09.08.2001, PW leg., PW.

***Heptagenia (Heptagenia) flava* Rostock, 1878**

♀, Donaukanal, Wien, 48°13'N 16°22'E, W, 160 m, 30.07.2005, EB leg., NHM. LL, Drau, Lavamünd, 46°38'N 14°56'E, K, 348 m, BOKU. L, N, Raab, Lödersdorf, 46°56'N 15°56'E, ST, 271 m, 04.08.2000, PW leg., PW.

***Heptagenia (Heptagenia) longicauda* (Stephens, 1836)**

LL, Thaya, Alt-Prerau, 48°47'N 16°28'E, N, 185 m, 19.10.2010, BOKU. LL, Wölfnitzbach, Ponfeld, 46°40'N 14°13'E, K, 466 m, 05.04.1999, BOKU. LL, Lafnitz, Fürstenfeld, 47°03'N 16°06'E, ST, 249 m, 15.05.2005, PW leg., PW.

***Heptagenia (Heptagenia) sulphurea* (Müller, 1776)**

L, Feistritz, Hirnsdorf, 47°11'N 15°50'E, ST, 349 m, 13.07.1994, Susanne Dorfmayr leg., PW. ♀, Gamlitzbach, flussab Gamlitz, 46°43'N 15°34'E, ST, 266 m, 14.07.1999, Wolfram Graf leg., PW. L, Lafnitz, Fürstenfeld, 47°03'N 16°06'E, ST, 249 m, 15.05.2005, PW leg., PW. ♂♂, Donaukanal, Wien-Stadt, 1. Bezirk, Schaufenster, 48°12'N 16°22'E, W, 174 m, 01.06.1995, Wolfram Graf leg., PW.

***Heptagenia (Kageronia) fuscogrisea* (Retzius, 1783)**

LL, Maltsch, Wulowitz, 48°38'N 14°27'E, OÖ, 618 m, 02.04.1999, BOKU.

**LEPTOPHLEBIIDAE**

***Habroplebia fusca* (Curtis, 1834)**

♂♂, Enns, Schönau, 47°45'N 14°38'E, OÖ, 415 m, 16.05.1998, Josef Wimmer leg., NHM. L, Winkelgrabenbach, Altenmarkt b. Riegersburg, 47°00'N 15°54'E, ST, 314 m, 02.09.2005, PW leg., PW.

***Habrophlebia lauta* Eaton, 1884**

L, Raab, Jennersdorf, 46°56'N 16°08'E, B, 240 m, 20.08.1991, EB leg., NHM. LL, Almbach, Sulzenbach b. Adnet, 47°42'N 13°07'E, S, 463 m, 04.10.1991, EB leg., NHM. SI, ♂♂, Gamlitzbach, uh. Gamlitz, 46°43'N 15°34'E, ST, 266 m, 14.07.1999, Wolfram Graf leg., PW.

***Leptophlebia marginata* (Linné, 1767)**

♂♂, ♀♀, LL, Ödenseer Traun, Ödensee-Ausrinn, 47°33'N 13°49'E, ST, 776 m, 29.04.2002, EB leg., NHM.

***Leptophlebia vespertina* (Linnaeus, 1758)**

♂♂, LL, Romaubach, Heidenreichstein, 48°57'N 15°04'E, NÖ, 557 m, 22.05.1994, EB leg., NHM. ♂♂, ♀♀, Jesuitenbach (Quellsumpf), Moosbrunn, 48°01'N 16°27'E, NÖ, 185 m, 25.05.1997, Wolfram Graf leg., NHM

***Paraleptophlebia cincta* (Retzius, 1783)**

♂, Lafnitz, Dobersdorf, 47°01'N 16°08'E, B, 239 m, 14.06.1997, Wolfram Graf leg., NHM. Die Angabe von Friedrich Brauer (in Becker 1886: 486; „Hernstein [NÖ], nicht selten“) bezieht sich auf *Habrophlebia lauta* Eaton, 1884 [= *Potamanthus cinctus* sensu Pictet (1843, Hist. Nat. Névropt. p. 219) nec *Potamanthus cinctus* Retzius, 1783; DeGeer's Gen. Spec. Ins. 2: 57].

*Potamanthus cinctus* sensu Friedrich Brauer (in Becker 1886: 486; „Hernstein [NÖ], nicht selten“) represents in fact *Habrophlebia lauta* Eaton, 1884 [= *Potamanthus cinctus* sensu Pictet (1843: 219) nec *Ephemera cincta* Retzius, 1783].

***Paraleptophlebia submarginata* (Stephens, 1836)**

♂♂, ♀, Dornbach, Neuwaldegg, 48°14'N 16°17'E, W, 287 m, 07.04.2000, Wolfram Graf, NHM. L, Wiestalstausee, 47°45'N 13°10'E, S, 564 m, 04.10.1991, EB leg., NHM. L, Lafnitz, Dobersdorf, 47°01'N 16°08'E, B., 237 m, 02.09.2006, PW leg., PW. LL, Lafnitz, Fürstenfeld, 47°03'N 16°06'E, ST, 249 m, 15.05.2005, PW leg., PW.

***Paraleptophlebia werneri* Ulmer, 1920**

NN, ♂♂, ♀, Ginzersdorfer Bach, Geringenremise, 48°38'N, 16°41'E, NÖ, 191 m, 06.06.2013, BOKU leg., BOKU.

**POLYMITARCYIDAE*****Ephoron virgo* (Olivier, 1791)**

♀, Ringstraße Wien [Donaukanal], 48°13'N 16°22'E, W, 165 m, 21.08.1994, Kurt Bauer leg., NHM. ♀♀, Donau, Linz, 48°18'N 14°17'E, OÖ, 261 m, 22.08.1994, Walter Reisinger leg., NHM. ♀♀, Pucking, Puckinger Badensee [Donau], 48°19'N 14°16'E, OÖ, 281 m, 06.08.1999, Walter Reisinger leg., NHM.

**POTAMANTHIDAE*****Potamanthus luteus* (Linné, 1767)**

LL, Feistritz, Loipersdorf, 47°00'N 16°06'E, ST, 249 m, 17.06.2004, Barbara Depisch leg., NHM.

**EPHEMERIDAE*****Ephemera (Ephemera) danica* Müller, 1764**

♀, Dornbach, Neuwaldegg, 48°14'N 16°17'E, W, 287 m, 07.06.2000, EB leg., NHM.

***Ephemera (Ephemera) lineata* Eaton, 1870**

♂, Gr. Erlauf, Edichenthal, 48°09'N 15°09'E, NÖ, 240 m, 31.07.2004, Hubert & Renate Rausch leg., NHM. Erster Nachweis für Österreich seit 1915.

First record for Austria since 1915 (Bauernfeind 1990).

***Ephemera (Synephemera) glaucops* Pictet, 1843**

♂♂, ♀♀, Marchfeldkanal, Deutsch Wagram, 48°17'N 16°33'E, NÖ, 159 m, 03.06.1998, Hans Malicky leg., NHM. ♀♀, Mondsee, Kreuzstein, 47°47'N 13°25'E, S, 488 m, 18.07.1995, Walter Reisinger leg., NHM. SI, ♀♀, Schwarzlzeiche, Graz, 46°59'N 15°25'E, ST, 327 m, 29.08.1994, Gabriele Wieser leg., PW.

***Ephemera (Ephemera) vulgata* Linnaeus, 1758**

SI, ♀,♂, Raab, Fehring, 46°56'N 16°00'E, ST, 259 m, 18.05.1996, Wolfram Graf leg., PW. LL, ♀♀, Donau, Donauinsel, Bucht Habitat D, 48°13'N 16°25'E, W, 160 m, 12.05.2014, BOKU leg., BOKU.

**EPHEMERELLIDAE*****Ephemerella mesoleuca* (Brauer, 1857)**

Die Angabe von Friedrich Brauer (in Becker 1886: 486; „Hernstein [NÖ], nicht selten“) bezieht sich auf *Habrophlebia lauta* Eaton, 1884 [= *Leptophlebia mesoleuca* sensu Brauer (in Becker) 1886 nec *Potamanthus mesoleucus* Brauer (in Brauer & Löw), 1857; Neuropt. Austriaca, p. 75.].

*Ephemerella mesoleuca* sensu Friedrich Brauer (in Becker 1886: 486; „Hernstein [NÖ], nicht selten“) represents in fact *Habrophlebia lauta* Eaton, 1884 [= *Leptophlebia mesoleuca* sensu Brauer (in Becker) 1886 nec *Potamanthus mesoleucus* Brauer (in Brauer & Löw), 1857; Neuropt. Austriaca, p. 75.]

***Ephemerella ignita* (Poda, 1761)**

LL, Liesingbach, Wienerwald, ca. 48°08'N 16°12'E, W, 272 m, Juni 1992, Marianne Katzmann leg., Marianne Katzmann.

***Ephemerella notata* Eaton, 1887**

LL, Lainsitz, St. Martin, 48°39'N 14°50'E, NÖ, 621 m, 29.05.2012, EB leg., NHM. LL, Leitenbach, Esthofen, 48°21'N, 13°52'E, OÖ, 352m, 10.05.1999, OÖ. LRG leg., ARGE Limnologie Innsbruck, 1L PW. LL, Sandbach, Esthofen, 48°21'N, 13°52'E, OÖ, 352 m, 10.05.1999, OÖ. LRG leg., ARGE Limnologie Innsbruck, 1L PW. LL, Lafnitz, Fürstenfeld, 47°03'N 16°06'E, ST, 249m, 15.05.2005, PW leg., PW.

**CAENIDAE*****Brachycercus harrisellus* Curtis, 1834**

L, SI ♀♀, Maltsch, Wullowitz, 48°38'N 14°28'E, OÖ, 612 m, 07.07.2000, Wolfram Graf leg., PW

***Caenis beskidensis* Sowa, 1973**

L, Raab, Jennersdorf, 46°56'N 16°08'E, B, 240 m, 01.09.2006, BOKU. LL, Ilzbach, Großwilfersdorf, 47°04'N 15°59'E, ST, 274 m, 01.10.2003, BOKU.

***Caenis boraria* (Linnaeus, 1758)**

LL, Lahnbach, Teich, nördl. Muttendorf, 46°56'N 15°21'E, ST, 330 m, 10.05.1995, EB leg., NHM.

***Caenis lactea* (Burmeister, 1839)**

L, Seidendorfer Au [Drau], Völkermarkt, 46°37'N 14°32'E, K, 393 m, [ohne Datum, erhalten 12.04.2013/obtained undated April 12, 2013], Martin Konar leg., NHM

***Caenis luctuosa* (Burmeister, 1839)**

LL, Aschach, Pfaffing, 48°21'N 13°59'E, OÖ, 276 m, 26.05.1999, ARGE Limnologie Innsbruck leg., ARGE Limnologie Innsbruck

***Caenis macrura* Stephens, 1836**

LL, Lainzer Bach, Wien, 48°09'N 16°15'E, W, 211 m, 03.10.1994, BOKU

***Caenis pseudorivulorum* Keffermüller, 1960**

♂♂, March, Baumgarten, 48°18'N 16°43'E, NÖ, 140 m, 03.08.2004, Wolfram Graf leg., NHM. ♂♂, Traun, Pucking, 48°19'N 16°51'E, OÖ, 290 m, 18.09.1993, EB leg., NHM. L, Ilz, oh. Ilz, 47°05'N 15°55'E, ST, 286 m, 01.09.2005, PW leg., PW.

***Caenis robusta* Eaton, 1884**

L, Seidendorfer Au [Drau], Völkermarkt, 46°37'N 14°32'E, K, 393 m, [ohne Datum, erhalten 12.04.2013/obtained undated April 12, 2013], Martin Konar leg., NHM. L, Lahnbach, Teich, nördl. Muttendorf, 46°56'N 15°21'E, ST, 330 m, 10.05.1995, EB leg., NHM. L, Krems, Kremsmünster, 48°02'N 14°07'E, OÖ, 347 m, 02.09.1986, ARGE Limnologie Innsbruck leg., PW. LL, Inn, Europareservat Unterer Inn, Reichersberg, 48°20'N 13°21'E, OÖ, 313 m, 09.07.2000, Gabriele Hanus leg., PW.

**Dank/Acknowledgements**

Die Autoren wurden von vielen Kolleginnen und Kollegen durch kritische Gespräche, Informationen und die Überlassung wertvoller Belegstücke als Leihgaben oder Geschenke unterstützt; ihnen allen gilt unser herzlicher Dank. Numerous colleagues have encouraged and supported our study by critical discussions and transfer of valuable specimens either on loan or as donations. We are grateful to all of them:

Dr. András Ambrus (Fertő-Hanság National Park Directorate, Sarród, H), Dr. Elisabeth Danecker(†), Susanne Dorfmayr(†), Mag. Barbara Depisch (Attendorf), Univ.-Doz. Dr. Wolfram Graf (Institut für Hydrobiologie und Gewässermanagement, Universität für Bodenkultur, Wien), Mag. Michael Hubmann (ARGE Limnologie, Innsbruck), Univ.-Prof. Dr. Uwe H. Humpesch (†), Dipl.-Ing. Gerhard Hutter (Institut für Umwelt und Lebensmittelsicherheit, Bregenz), Dr. Marianne Katzmann (Wolkersdorf), Tibor Kovács (Matra Museum, Gyöngyös, H), Univ. Prof. Dr. Hans Malicky (Lunz), Univ.-Prof. Dr. Otto Moog (Institut für Hydrobiologie und Gewässermanagement, Universität für Bodenkultur, Wien), Mag. Christian Moritz (ARGE Limnologie, Innsbruck), Dipl.-Geoök. Uta Mürle (Büro Hydra, Konstanz), Dr. Peter Pfister (ARGE Limnologie, Innsbruck), Hubert & Renate Rausch (Scheibbs), Walter Reisinger (Haid), Dr. Helmut Ritter (†), Ing. Thomas Ritzefeld (ARGE Limnologie, Innsbruck), Dipl.-Ing. Andreas Römer (Wien), Dr. Reinhard Saxl(†), Friedrich Stich (Ferlach), André Wagner (Le Sentier, CH) und Univ. Prof. Dr. Johann Waringer (Universität Wien).

**Literatur/References**

- Alba-Tercedor, J. (2002): A new synonymy in Baetis: *Baetis nexus* Navás, 1918 is the valid name of *Baetis pentaplebedes* Ujhelyi, 1966 (Ephemeroptera: Baetidae).- *Aquatic Insects* 24: 77-79, Oxford
- Bauernfeind, E. (1990a): Der derzeitige Stand der Eintagsfliegenfaunistik in Österreich (Insecta: Ephemeroptera).- *Verhandlungen der Zoologisch-Botanischen Gesellschaft in Österreich* 127: 61-82, Wien
- Bauernfeind, E. (1990b): Eintagsfliegen-Nachweise aus Oberösterreich (Insecta: Ephemeroptera); die Sammlung Adlmannseeder am OÖLM Linz.- *Linzer biologische Beiträge*. 22, 2: 349-356, Linz.
- Bauernfeind, E. (1990c): Einige für Österreich neue oder wenig bekannte Eintagsfliegen (Insecta: Ephemeroptera). *Linzer biologische Beiträge* 22, 2: 341-347, Linz
- Bauernfeind, E. (1992a): *Rhithrogena taurisca* sp. n. - a new representative of the Rh. *semicolorata* - group from Austria (Insecta: Ephemeroptera).- *Linzer biologische Beiträge* 24: 1: 139-149, Linz

- Bauernfeind, E. (1992b): Die Eintagsfliegen der Traun (Insecta: Ephemeroptera). In: Traun. Fluß ohne Wiederkehr.- Ausstellungskatalog OÖ Landesmuseum 2: 93-97, Linz.
- Bauernfeind, E. (1995): Lichtfallen-Fänge von Eintagsfliegen (Insecta: Ephemeroptera) an der Gmundner Traun.- Traun-Journal 3: 33-34, Gmunden
- Bauernfeind, E. (1998): Ergänzungen und Berichtigungen zu den Eintagsfliegen des Lavanttales (Insecta: Ephemeroptera).- Linzer biologische Beiträge 30/1: 293-298, Linz
- Bauernfeind, E. (1999): Eintagsfliegen (Insecta: Ephemeroptera).- In: Weigand, E., E. Bauernfeind, W. Graf & M. Panzenböck (Bearb.): Ökolog. Hydrobiolog. Karstquellen IV: 44-49. Nationalpark o.ö. Kalkalpen Ges.m.b.H., Obergrünburg
- Bauernfeind, E., O. Moog & P. Weichselbaumer (1995): Ephemeroptera (Eintagsfliegen). 13 pp.- In: Moog, O. (ed.): Fauna Aquatica Austriaca, Lieferung Mai/1995, Wasserwirtschaftskataster, Bundesministerium für Land- und Forstwirtschaft, Wien
- Bauernfeind, E., O. Moog & P. Weichselbaumer (2002): Ephemeroptera (Eintagsfliegen). Teil III, 24 pp.- In: Moog, O. (ed.): Fauna Aquatica Austriaca, Lieferung 2002, Wasserwirtschaftskataster, Bundesministerium für Land- und Forstwirtschaft, Wien
- Bauernfeind, E. & T. Soldán (2012): The Mayflies of Europe (Ephemeroptera).- 781 pp., (Apollo Books) Vester Skerninge
- Bauernfeind, E. & P. Weichselbaumer (1991): Eintagsfliegen-Nachweise aus Österreich (Insecta: Ephemeroptera).- Verhandlungen der Zoologisch-Botanischen Gesellschaft in Österreich 128: 47-66, Wien
- Bauernfeind, E. & P. Weichselbaumer (1994): Neue Eintagsfliegen - Nachweise aus Österreich (Insecta: Ephemeroptera).- Linzer biologische Beiträge 26/1: 365-380, Linz
- Becker, M. A. (ed.) (1886): Hernstein in Niederösterreich. Band I: 1-711, (A. Hölder) Wien
- Brauer, F. & F. Löw (1857): Neuroptera austriaca. Die im Erzherzogthum Oesterreich bis jetzt aufgefundenen Neuropteren nach der analytischen Methode zusammengestellt, nebst einer kurzen Charakteristik aller europäischen Neuropteren-Gattungen.- XXIII + 74 pp., 5 lithograph. Tafeln, (Gerold) Wien
- Bretschko, G. (1966): Der Grüne See bei Tragöss, Steiermark. Ein Beitrag zur Karstlimnologie.- Internationale Revue der gesamten Hydrobiologie 51: 699-726, Berlin
- Haybach, A. (2008): Katalog der aus Deutschland, Österreich und der Schweiz bekannten Eintagsfliegen und ihrer Synonyme (Insecta, Ephemeroptera). Mainzer Naturwissenschaftliches Archiv 32: 1-75, Mainz
- Haybach, A. (2010): Catalogue of the Mayflies of Germany, Austria and Switzerland and their Synonyms (Insecta, Ephemeroptera).- Mainzer Naturwissenschaftliches Archiv [2008] 32: 1-76. [Authorized translation of Mainzer Naturwissenschaftliches Archiv 32: 1-75], Mainz
- Humpesch, U. H., & J. M. Elliott (1984): Zur Ökologie adulter Ephemeropteren Österreichs.- Archiv für Hydrobiologie 101: 179-207, Stuttgart
- Hutter, G. & W. Graf (1994): Wiederfund von *Ephemera glaucops* Pictet 1843-1845 in Österreich.- Lauterbornia 15: 81-83, Dinkelscherben
- Hutter, G. & O. Moog (1995): First record of *Acentrella sinaica* Bogoescu, 1931 in Austria (Insecta: Ephemeroptera: Baetidae).- Miscellanea Zoologica Hungarica 10: 69-72, Budapest
- Konar, M., S. Maier & G. Winkler (2012): *Ecdyonurus insignis* (Ephemeroptera: Heptageniidae) in Kärnten.- Carinthia II, 122(2): 723-724, Klagenfurt
- Kovács, T., E. Bauernfeind, A. Ambrus & W. Reisinger (2002): New Records of Mayflies from Austria (Insecta: Ephemeroptera).- Linzer biologische Beiträge 34(2): 1035-1042, Linz
- Moog, O., M. Konar & U. H. Humpesch (1994): The macrozoobenthos of the River Danube in Austria.- Lauterbornia 15: 25-52, Dinkelscherben
- Moog, O. & A. Römer (1995): *Arthroplea congener*, (Bengtsson, 1908), (Ephemeroptera: Arthropleidae) - neu für Österreich.- Lauterbornia 20: 87-91, Dinkelscherben
- Reisinger, W. (1994): Massenschwärmen einer seltenen Eintagsfliege in der Linzer Donau.- OÖ Museumsjournal 11, 1994: 3-4, Linz
- Schultz, H., B. Janeczek, M. Hess, H. Reusch & W. Graf (2006): Das Makrozoobenthos des Natura 2000 Gebietes St. Lorenzener Hochmoor (Andertal, Kärnten) unter besonderer Berücksichtigung der Libellenfauna (Insecta: Odonata).- Carinthia I, 196: 343-358, Klagenfurt
- Vuataz, L., A. Wagner, M. Sartori & M. T. Monaghan (2011): Toward a DNA Taxonomy of Alpine Rhithrogena (Ephemeroptera: Heptageniidae) Using a Mixed Yule-Coalescent Analysis of Mitochondrial and Nuclear DNA. - PLoS ONE 6(5): e19728, doi: 10.1371/journal.pone.0019728
- Weichselbaumer, P. (1995): *Rhithrogena rolandi* sp.n. a new Species of the *Rh.semicolorata*-Group (Insecta:Ephemeroptera).- Limnologica 25(2): 157-163, Berlin
- Weichselbaumer, P. (1997): Die Eintagsfliegen Nordtirols (Insecta: Ephemeroptera) - Berichte des naturwissenschaftlich-medizinischen Vereines in Innsbruck 84: 321-341, Innsbruck

- Weichselbaumer, P. (2012): Neue Eintagsfliegen - Nachweise aus Vorarlberg (Österreich) (Insecta: Ephemeroptera).- inatura - Forschung online 2:1-11, Dornbirn. ([http://www.inatura.at/forschung-online/ForschOn\\_2012\\_002\\_0001.pdf](http://www.inatura.at/forschung-online/ForschOn_2012_002_0001.pdf).)
- Weichselbaumer, P. (2013): Rote Liste gefährdeter Eintagsfliegen Vorarlbergs (Insecta: Ephemeroptera) - Inatura - Rote Listen 7, 120 pp., Dornbirn
- Weichselbaumer, P. & E. Bauernfeind (1999): Vorläufiges Verzeichnis der Eintagsfliegen Kärntens (Insecta: Ephemeroptera).- In: Rottenburg T. et al. (eds.): Rote Listen gefährdeter Tierarten Kärntens.- Naturschutz in Kärnten 15: 509-514, Klagenfurt
- Weichselbaumer, P. & G. Hutter (2007): Eintagsfliegen aus Vorarlberg (Österreich) (Insecta: Ephemeroptera).- Vorarlberger Naturschau 20: 95-118, Dornbirn
- Weichselbaumer, P. & R. Sowa (1990): Beitrag zur Kenntnis der Eintagsfliegenfauna Österreichs (Insecta: Ephemeroptera).- Berichte des naturwissenschaftlich-medizinischen Vereines in Innsbruck 77: 113-122, Innsbruck

*Anschriften der Verfasser:*

Mag. Dr. Peter Weichselbaumer, A-6075 Tulfes, Gschwendt 1, E-Mail: [p.weichselbaumer@gmx.at](mailto:p.weichselbaumer@gmx.at)

HR Dr. Ernst Bauernfeind, Naturhistorisches Museum Wien, Burggring 7, A-1010 Wien, E-Mail: [ernst.bauernfeind@nhm-wien.ac.at](mailto:ernst.bauernfeind@nhm-wien.ac.at)

Dipl.-Ing. Dr. Patrick Leitner, Institut für Hydrobiologie und Gewässermanagement, Universität für Bodenkultur, Max-Emanuel-Straße 17, A-1180 Wien, E-Mail: [patrick.leitner@boku.ac.at](mailto:patrick.leitner@boku.ac.at)

*Manuskripteingang:* 2015-08-14

*Angenommen:* 2015-11-21