

*From Author*

**Д О К Л А Д Ы**  
**АКАДЕМИИ НАУК СССР**

---

**НОВАЯ СЕРИЯ**

**1948**

ОТТИСК ИЗ Т. LX № 8

Laboratory of Aquatic Entomology  
Florida A & M University  
Tallahassee, Florida 32307

О. А. ЧЕРНОВА

О НОВОМ РОДЕ И ВИДЕ ПОДЕНОК ИЗ БАССЕЙНА АМУРА  
(*EPHEMEROPTERA, AMETROPODIDAE*)

(Представлено академиком К. И. Скрябиным 8 IV 1948)

Приступив к изучению личинок поденок, собранных в 1947 г. Амурской ихтиологической экспедицией Научно-исследовательского института зоологии Московского государственного университета им. М. В. Ломоносова, я обнаружила личинку *Ephemeroptera*, обладающую совершенно исключительными особенностями. Своеобразие этой формы настолько велико, что даже принадлежность ее к сем. *Ametropodidae* выяснилась с известным трудом. Найденный 1 экз. личинки принадлежит к ранней стадии развития: крыловые зачатки еще отсутствуют и признаки окраски мало выражены. Я считаю поэтому более целесообразным составить общее описание для рода и вида.

*Acanthametropus nikolskyi* gen. nov., sp. nov. (рис. 1).

Все сегменты тела (кроме последнего членика брюшка) снабжены крупными, острыми, торчащими в стороны выростами и шипами, расположенными по средней линии спинки (кроме последнего членика брюшка и головы). Длина личинки вместе с хвостовыми нитями 7 мм.

Голова средней величины, направлена вниз; с каждой стороны по бокам головы у заднего края по одному крыловидному выступу; антенна 7-члениковая; большая верхняя губа прикрывает ротовые органы в виде шлема; верхняя челюсть на вершине подразделена на два отдела; наружный, состоящий из 4 сближенных зубцов неравной длины, и внутренний из 2 также неравных зубцов; жевательная поверхность еще не оформившаяся, состоящая из нескольких щетинок; нижняя челюсть с неразвитым щупиком и сильно вытянутым острием; лопасти нижней губы сужены к наружному краю; нижнегубной щупик 2-членистый; второй членик на вершине с выемкой.

Грудь слабо развита, все ее три отдела с треугольными тонкими выступами на боках и на спинке; передние и средние ноги почти одинаковой величины и строения; бедро передней ноги сильно развито, такой же величины, как лапка и коготок вместе взятые; коготок средней ноги немного длиннее, чем на передней; голени передней и средней ног очень укороченные, в 3—4 раза короче лапки; последняя на передней ноге равна коготку, на средней несколько короче коготка; на всех 3 парах ног имеется ясно отчлененный промежуточный членик между бедром и голенью; задняя пара ног значительно длиннее предыдущих, с очень длинным, острым и тонким коготком, по величине равным длинному бедру; лапка задней ноги в  $2\frac{1}{4}$  раза короче коготка и во столько же раз короче бедра; голень очень мала, в 3 раза короче лапки (рис. 1, 3).

Брюшко очень крупное, более чем в 3 раза длиннее груди. 7 пар одиночных, направленных в стороны жаберных листков, сильно вы-

1) It is error — Siphonuridae!

резанных, особенно по заднему краю; задние углы тергитов брюшка сильно вытянуты в острия, направленные в стороны; 3 хвостовые

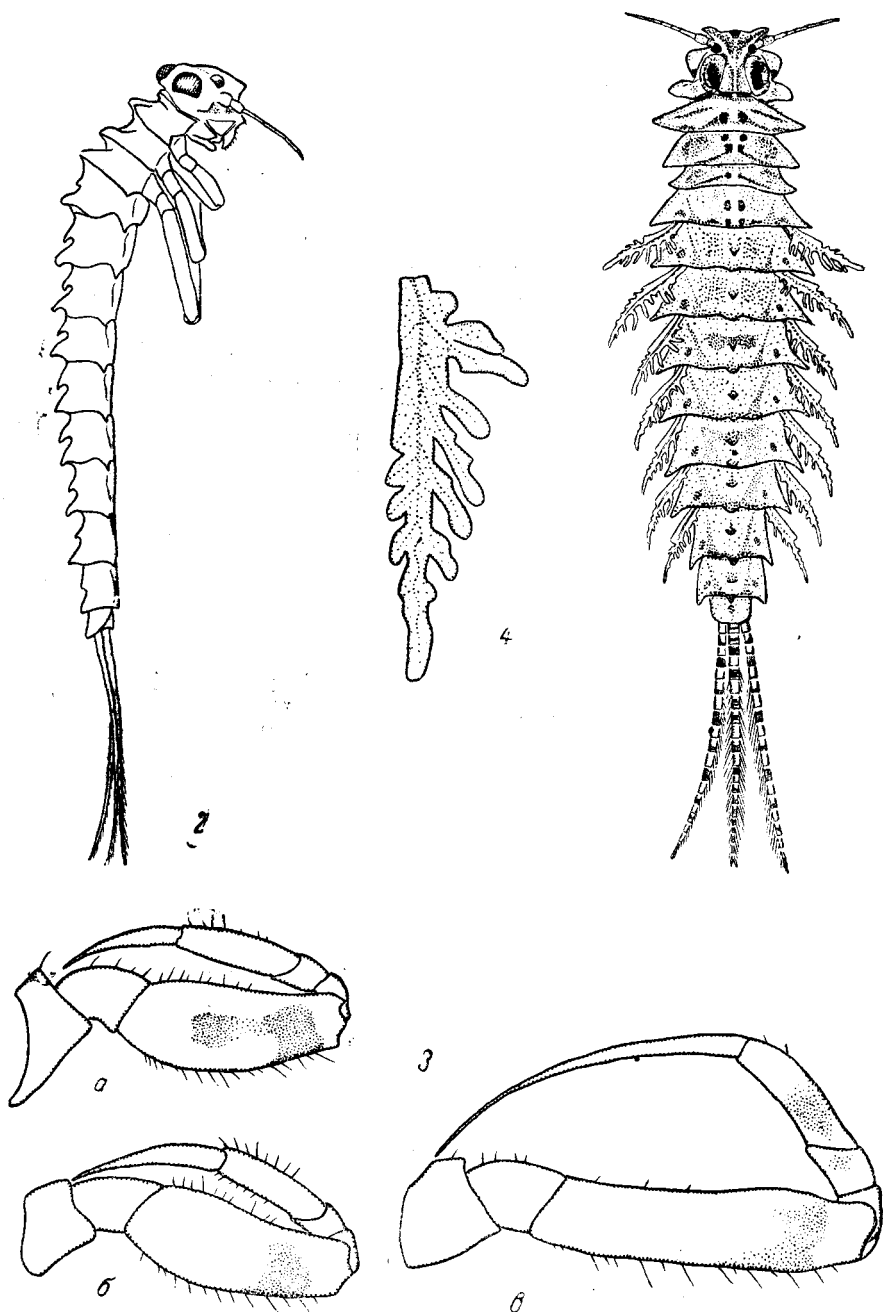


Рис. 1. 1 — *Acanthametropus nikolskyi* gen. nov., sp. nov. — личинка сверху; 2 — личинка сбоку; 3 — ноги, сокращения: а — передняя нога, б — средняя, в — задняя; 4 — жабра

нити равной длины, из которых средняя опушена волосками с двух сторон, боковые же лишь с внутренней стороны (рис. 1, 4).

1 личинка. Забайкалье, бассейн Амура: р. Онон у Казачинского, у берега, глубина 0,5 м, температура воды 20,6°, на крупнозернистом

желтом песке с остатками полусгнившей наземной растительности; 18 VI 1947 г.; сбор проф. Г. В. Никольского, именем которого называется этот новый вид. Личинка собрана вместе с другими поденками: *Ephemera lineata* Eat., *Polymitarcys* sp., *Potamanthus luteus* L., *Brachycercus* sp., *Chitonophora* sp.

Принадлежность этой своеобразнейшей личинки к сем. *Ametropodidae* решается строением ног, имеющих весьма длинные коготки и очень короткие голени, а также наличием 7 пар одиночных жабер. Эти признаки характерны для личинок названного семейства, которое до сих пор было известно лишь по 2 родам, заключавшим притом только около 10 видов. Однако сходство нашей новой формы с известными аметроподидами, родами *Ametropus* и *Metretopus*, по существу ограничивается указанными особенностями ног и жабер: другие черты строения новой личинки настолько своеобразны, что резко отличают ее не только от этих родов *Ametropodidae*, но и от всех других известных поденок. Такова, с одной стороны, необычайная форма жаберных листков, отчасти напоминающих жабры некоторых *Leptophlebiidae*, и, с другой стороны, весьма своеобразное развитие острых шипов и выростов на всех сегментах тела, что несколько напоминает вооружение личинок очень далеких форм поденок, таких, как некоторые *Ephemerellidae* или *Heptageniidae*.

Сравнивая экологические черты нашей новой личинки с особенностями известных других аметроподид, можно сделать ряд важных выводов. Сходство в строении ног (длинные, тонкие коготки) и обитание на песчаном грунте объединяет новый род с известными видами рода *Ametropus*; последние, однако, приурочены к глубоким частям водоемов, наша же личинка найдена в мелком, прибрежном участке реки. Относительные размеры и развитие всех 3 пар ног у рода *Ametropus* и нашей формы также различны: в то время как у первого рода передняя пара ног невелика, и резко увеличены и играют роль ходильных конечностей лишь средние и задние ноги, у нашего нового рода передние ноги равны средним и все 3 пары крепче, обладая острыми коготками и вздутыми бедрами. Все это позволяет предполагать, что новая личинка более цепка, чем личинки рода *Ametropus*.

Примечательны крупные глаза у нашей новой личинки: у *Ametropus* глаза сравнительно невелики, и лишь личинка *Metretopus* обладает также крупными глазами. Наконец, вооружение тела различными выростами, в особенности шипами по спинке, резко отличает новый род от других аметроподид и сближает его с различными *Ephemerellidae* или *Heptageniidae*, живущими в быстротекущих водоемах.

В целом, новый род *Acanthametropus* следует охарактеризовать как обитателя умеренно глубоких водоемов с песчаным грунтом, редкой растительностью и заметным течением.

Резюмируя все сказанное, следует считать описываемую форму представителем сем. *Ametropodidae*, притом весьма своеобразным, резко отличным от известных до сих пор родов семейства.