

PRIVATE LIBRARY
OF WILLIAM L. PETERS

RYSZARD SOWA

Nowe stanowisko jętki *Ephemerella karelica* (Tiensuu)
(= *Eurylophella karelica* (Tiensuu) — New stand of the *Ephemerella karelica* (Tiensuu) (= *Eurylophella karelica* Tiensuu)

Mémoire présenté le 5 septembre 1960 dans la séance de la Commission Biologique de l'Académie Polonaise des Sciences, Cracovie

Nimfę *Ephemerella karelica* (Tiensuu) złowiłem dnia 10. IX. 1958 r. w niewielkim strumieniu, dopływie rzeki Bobrzy, w miejscowości Laszkowa w okolicy Kielc. Gatunek ten został po raz pierwszy opisany w stanie larwalnym w Finlandii przez Tiensuu (1935) pod nazwą *Eurylophella karelica* i przez długi czas uważany był za endemit tego kraju. Spośród innych polskich gatunków rodzaju *Ephemerella* Walsh, nimfa *E. karelica* wyróżnia się między innymi budową i ułożeniem skrzelotchawek oraz brakiem palpus maxillaris na szczęcie górnej. Posiada on wszystkie cechy pozwalające mi zaliczyć go do północno-amerykańskich gatunków rodzaju *Ephemerella*, wchodzących w skład grupy *bicolor* (Needham, Traver, Hsu 1935). Jętka ta długo w literaturze polskiej nie była notowana. Ostatnio jednak Keffermüller (1960) znalazła ją w jeziorze Góreckim koło Poznania; podała też wzmiankę, że łowiła ją także mgr E. Suchożębska w rzece Grabi.

Nimfa złowiona w dopływie rzeki Bobrzy posiada następujące szczegóły budowy morfologicznej (okaz z średnio wykształconymi pochweczkami skrzydłowymi z formaliny 4%):

Wymiary: długość ciała 7,0 mm, długość cerci 5,8 mm, długość anten 1,8 mm. Głowa z dość dobrze widocznymi dwoma guzkami ciemieniowymi, cała pokryta cienkimi włoskami podobnie jak tułów i tergity odwłoka. Przedplecze ma boczne brzegi wyraźnie wklęsłe, tworzące następnie uwypuklenia w miejscu złączenia z śródpleczem. Odwłok najszerszy w segmentach 5 — 6. Segmenty odwłoka z zaokrąglonymi i ostro wyciągniętymi ku tyłowi bocznymi brzegami. Segment 9 wyraźnie dłuższy od 8. Tergity 1 — 7 posiadają pośrodku swego tylnego brzegu po dwa kolce, których wzajemna odległość aż do segmentu 5 stopniowo, choć nieznacznie się zwiększa. Odległość między kółkami tergitów 5 — 7 jest mniej więcej równa długości tych tergitów w linii środkowej.

Skrzelotchawki pierwszej pary występują w postaci cienkich, stożkowatych, owłosionych wyrostków; czwartej pary przekształcone w okrywy (operculum), zasłaniają dwie następne tak, że widoczna jest dopiero siódma para. Wszystkie cztery tworzą charakterystyczne skupienia po bokach w pośrodku odwłoka.

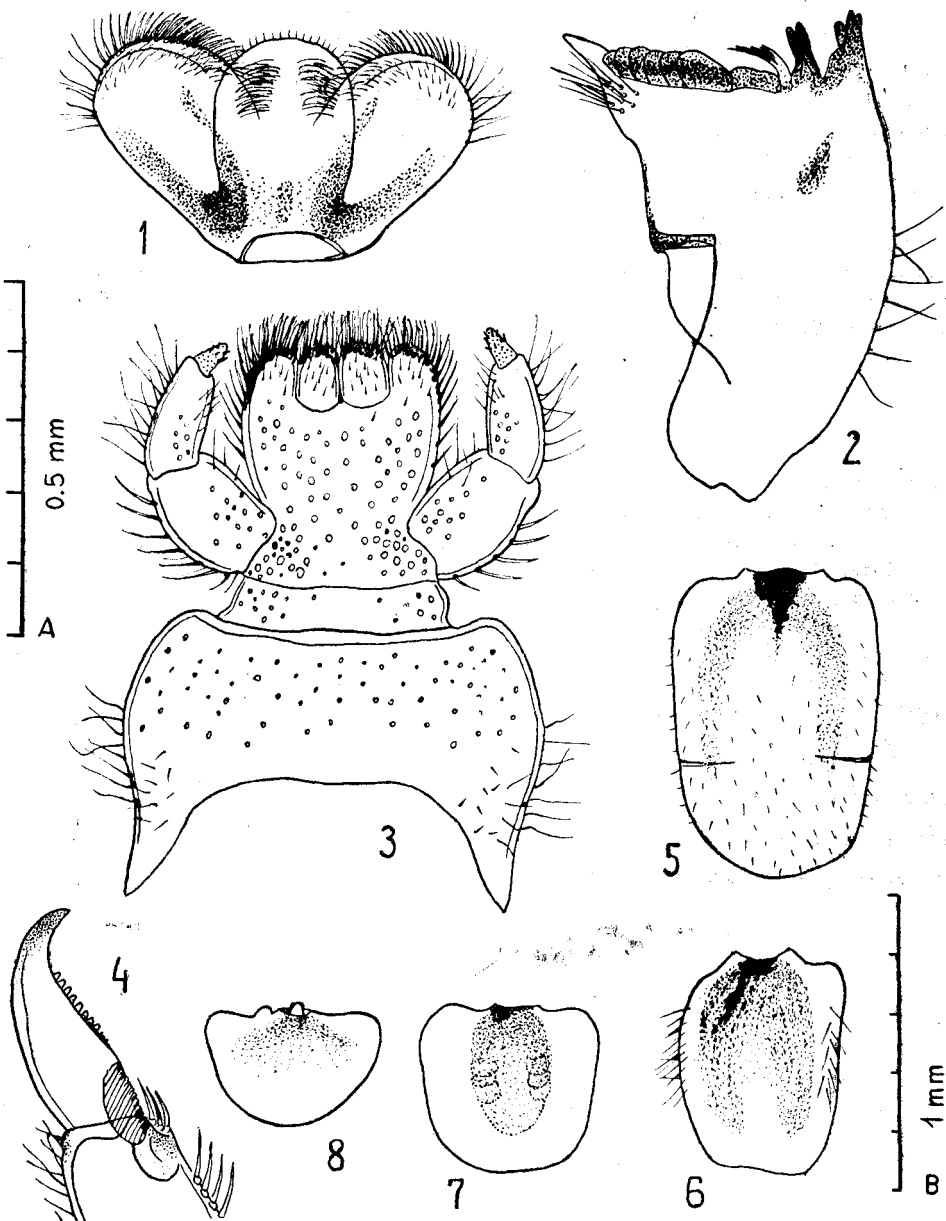
Trzy szczecinki odwłokowe (cerci) jednakowej długości. Każda z nich jest pierzasto owłosiona, przy czym włoski osiągają największą długość w pośrodku cerci. Na końcu każdego z członów znajdują się grubsze i bardzo krótkie włoski.

Odnóża mocno zbudowane, z masywnymi, grubymi udami, szczególnie odnóża przednie, gdzie na udach widoczne jest ukośnie biegnące grzebieniowate zgrubienie. Pazurki mocne, hakowate.

Narządy gębowe: warga górna (labrum) posiada na przedniej krawędzi wyraźne wklęsnięcie oraz mniej więcej w połowie swej długości charakterystyczny poprzeczny pas długich szczecin. Żuwaczki (mandibulae) mają dobrze rozwinięte prosteki oraz partię kłów, natomiast szczęki górne (maxillae) pozbawione są w zupełności głaszczków szczękowych (palpus maxillaris). Język (hypopharynx) wykształcony jest w postaci trzech płatków mniej więcej jednakowej wysokości, z których boczne są w szczytowej części gęsto owłosione. Warga dolna (labium) z trójczłonowymi głaszczkami wargowymi. Ostatnie człony, stożkowate, mają w górnej części kolce, dobrze widoczne pod większym powiększeniem. Języczki (glossae) i przyjęzyczki (paraglossae) m. i. z pierzastymi włoskami.

Ubarwienie ciała brązowożółtawe z ciemniejszymi plamami. Czułki bladeżółtawe. Wzdłuż tułowia, w linii środkowej, biegnie wąska, jasny szew. Odnóża wszystkich par u nasady goleni posiadają niewielką, ciemną plamę, a w pośrodku sporą przepaskę koloru ciemnobrązowego. Podobna przepaska, lecz węższa i ciemniejsza, znajduje się na stopach. Brązowawe okrywy skrzelowe usiane są mniej więcej równomiernie drobnymi, okrągławymi plamkami barwy jasnej. Szczecinki odwłokowe paskowane: na przemian prawie 3 człony brązowawe i prawie 2 człony jasnożółte. Spód ciała podobnie ubarwiony jak wierzch. U nasady każdego z ud ciemna plamka. Sternity odwłoka z charakterystycznym dla rodzaju *Ephemerella* rysunkiem kresek i kropek.

Strumień, w którym znalazłem nimfę, ma charakter dużego melioracyjnego odpływu płynącego przez podmokłe, a nawet miejscami zabagnione łąki szerokiej doliny rzeki Bobrzy. Maksymalna szerokość strumienia 1,5 m, głębokość 0,5 m. Prąd jest dość wolny, a koryto obficie zarosnięte. Nimfę złowiłem na mulistym dnie z dużą domieszką detrytusy, na głębokości 20 cm. Występowała w towarzystwie jętek *Ephemera vulgata* L. i *Cloëon dipterum* L., muchówek *Tanypus* sp. i *Limnophila* sp. oraz pijawki *Theromyzon tessellata* (O. F. Müll.).



Ryc. 1—8. *Ephemerella karelica* (Tiensuu): Ryc. 1—3. Narządy gębowe nimfy: 1. hypopharynx, 2. mandibula dextra, 3. labium; Ryc. 4. Pazurek odnóży środkowej pary; Ryc. 5—8. Skrzelotchawki ze strony prawej odwłoka, widoczne od strony grzbietowej; 5. czwartej pary, 6. piątej pary, 7. szóstej pary, 8. siódmej pary.

Fig. 1—8. *Ephemerella karelica* (Tiensuu): Fig. 1—3. Nymphal mouth parts: 1. hypopharynx, 2. mandibula dextra, 3. labium; Fig. 4. Spine of the median legs; Fig. 5—8. Gills on the right side of the abdomen, dorsal view; 5. fourth pair, 6. fifth pair, 7. sixth pair, 8. seventh pair. (Fig. 1—3 scale A; Fig. 4—8 scale B).

SUMMARY

The nymph of the Mayfly *Ephemerella karelica* (Tiensuu) was caught on September 10 1958 in a small artificial stream, tributary of the river Bobrza (neighbourhood of Kielce, Central Poland). It appeared on the mud surface, in shallow places where the current was slow. It was also found quite recently in Poland in the lake Góreckie near Poznań and in the river Grabia near Łódź (Keffermüller, 1960).

This species, described as *Eurylophella karelica* by Tiensuu (1935) was considered as endemic in Finland (Tiensuu 1939). It possesses all the characteristics which allow for its classification in the North-American species of the genus *Ephemerella* Walsh, belonging to the *bicolor* group (Needham, Traver, Hsu 1935).

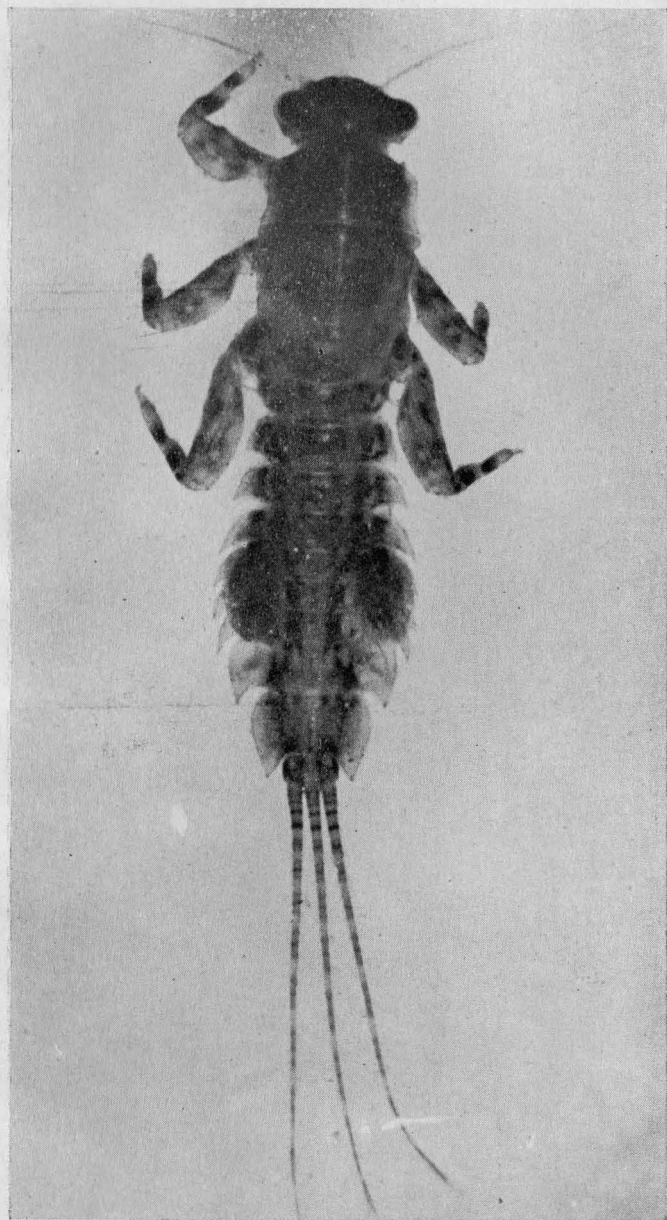
LITERATURA

- Degrange Ch., 1960. Recherches sur la reproduction des Ephéméroptères. Trav. Lab. Hydrob. Piscic. Univ. Grenoble, 50—51, 1958—1959, 7—194.
- Keffermüller M., 1960. Badania nad fauną jętek (*Ephemeroptera*) Wielkopolski. Prace Kom. Biol., Pozn. Tow. Przyj. Nauk, 9, 8, 413—467.
- Needham J.G., Traver J.R., Hsu Y.C., 1935. The Biology of Mayflies. Comstock Publishing Co., Ithaca, New York.
- Tiensuu L., 1935. On the *Ephemeroptera*-fauna of Laatokan Karjala (Karelia Ladogensis). Suomen Hyönteist. Aikakausk., 1, 1, 3—23.
- Tiensuu L., 1939. A survey of the Distribution of Mayflies (*Ephemeroptera*) in Finland. Suomen Hyönteist. Aikakausk., 5, 2, 97—124.

Adres autora — Author's address

mgr Ryszard Sowa

Zakład Hydrobiologii, Uniwersytet Jagielloński, Kraków, ul. Grodzka 53.



Ephemera karelica (Tiensuu)