

ПОДЁНКИ РОДА AMELETUS EATON ИЗ ПРИМОРЬЯ  
(EPHEMEROPTERA, SIPHLONURIDAE)

Н. Д. Синиченкова

*Палеонтологический институт АН СССР, Москва*

Большинство палеарктических видов рода *Ameletus* Eaton приурочено к Дальнему Востоку. До настоящего времени здесь было обнаружено 7 из 10 известных в Палеарктике видов. Два из них (*A. montanus* Imanishi и *A. costalis* Matsumura) распространены на Дальнем Востоке сравнительно широко и найдены, в частности, в Приморье; один (*A. samtschaticus* Ulmer) известен с Камчатки и из Магаданской области; остальные пока обнаружены только в Японии (Синиченкова, Чернова, 1976).

В материалах из Приморья, полученных нами от И. М. Леванидовой, представлен еще один вид *Ameletus*, оказавшийся новым для науки. Описание личинки и имаго этого вида дается ниже. Мы сочли целесообразным дать в дополнение к ранее опубликованной определительной таблице личинок (Синиченкова, Чернова, 1976) определительную таблицу имаго для видов *Ameletus*, известных из азиатской части СССР.

Типовой материал хранится в Зоологическом институте АН СССР в Ленинграде.

Автор пользуется случаем выразить признательность всем, чьи сборы послужили материалом для настоящей статьи, и О. А. Черновой за помощь и ценные советы при подготовке описания.

*Ameletus cedrensis* Sinitshenkova, sp. n.

**Материал:** Приморский кр., Верхнеуссурийский стационар, 26—27.VI 1975, 2♂, голотип (преп. № 2964) и паратип (преп. № 2961); там же, р. Правая Соколовка, 31.VII 1975, 1♂, 6♀ (преп. № 2965); там же, родничок на ключе Березовом, 30.VII 1975, 1 личинка; ст. Анисимовка, ключ Березовый, 20.VI 1973, 5 личинок (Л. Жильцова); заповедник «Кедровая падь», база, сбор на свет, 6.VII 1975, 1♂ (Е. Макаренченко); р. Кедровая, верхнее течение, 15.VII 1975, 1 личинка (преп. № 2962); ключ Подкрестовый (приток р. Кедровой), 26.VII 1975, 1 личинка; ключ Золотой (приток р. Кедровой),

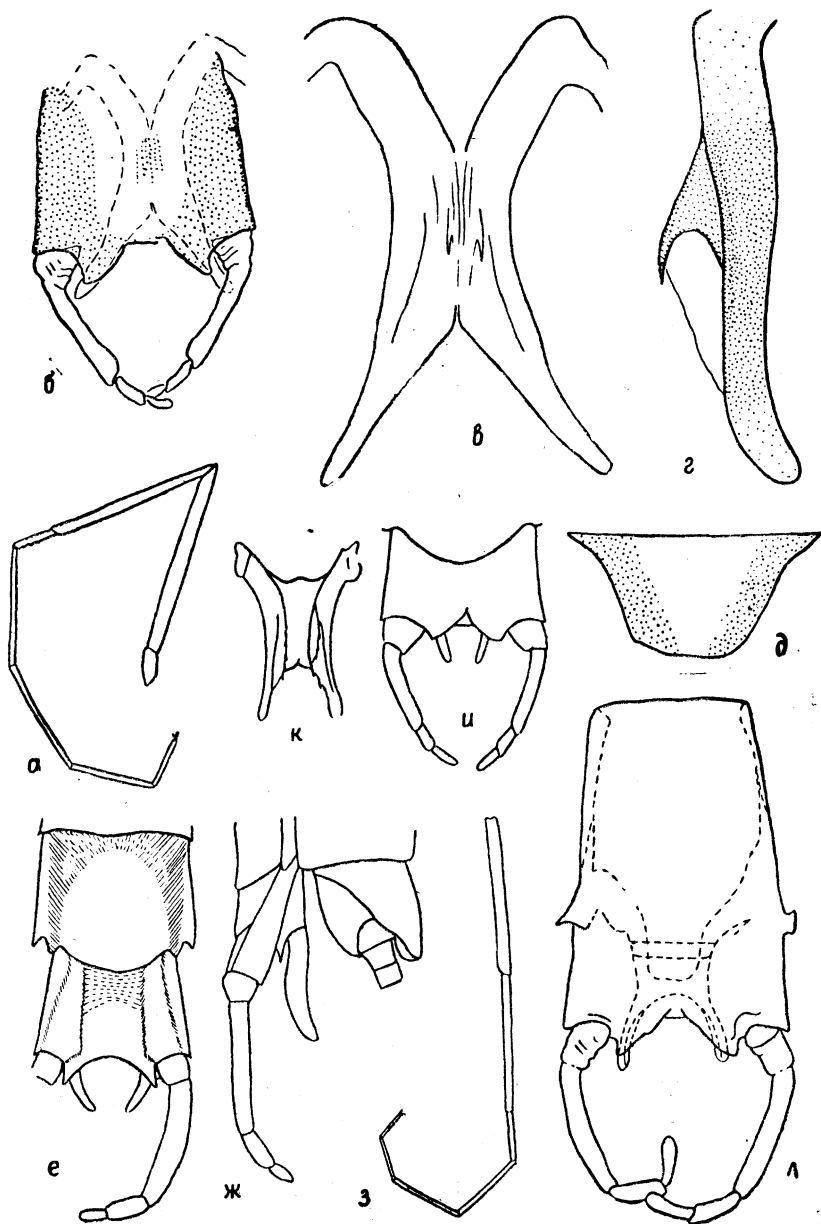
устье, 27.VII 1975, 1 личинка (Т. Вшивкова); 3-й ручей (приток водохранилища Лянчихе), 2.VI 1968, 1 личинка (И. Леванидова); ключ Крутой (приток Гаккелевского ключа), 27.V 1973, 3 личинки младшего возраста (В. Леванидов); р. Барабашевка, ключ Гаккелевский, 12.VI 1962, 5 личинок (Б. Бelyшев).

Имаго самец (спирт). Глаза черные, передне- и среднегрудь темно-коричневые, над скутеллюмом заметно светлое пятно, иногда разделенное пополам темной продольной полосой. Плевральная часть темно-коричневая со светлыми пятнами у основания переднего крыла, на катэпистерне и на средней коксе. Крылья с темно-коричневыми жилками, птеростигмальная область слегка мутноватая, поперечные жилки образуют здесь два ряда ячеек. Бедро передней ноги немного длиннее голени и более чем вдвое короче лапки. Первый членик лапки самый короткий, немного короче пятого; второй почти равен третьему и втрое превышает длину первого; четвертый заметно короче второго (рис. 1, а). Заднее бедро немного длиннее голени, которая в свою очередь немного длиннее лапки. Четвертый членик лапки самый короткий, он вдвое короче третьего и втрое короче второго, длина которого равна длине пятого членика; первый членик немного короче второго и длиннее третьего. Передние ноги темно-коричневые, средние немного светлее, задние коричневато-желтые. Основание средних и задних бедер светлее вершины. Тергиты брюшка коричневые или светло-коричневые с темным рисунком: поперечная полоса у заднего края расширяется по бокам и может доходить до верхних углов тергита; посередине от нее отходят две короткие полоски, слегка расширенные на конце. Последние два тергита брюшка темные. Стерниты светло-коричневые, на II—VII сегментах хорошо заметны срединные пятна у верхнего края стернита и небольшие черточки по бокам от них. На IV—VII сегментах эти пятна ярче, на остальных они могут быть незаметными. Церки состоят из светло-коричневых члеников с темными основаниями. Стилигер и гоностили темно-коричневые; свободный край стилигера с трапециевидным вырезом (рис. 1, б). Вершины лопастей пениса широко расходятся в стороны (рис. 1, в). На внутренней стороне пениса, обращенной к стилигеру, находится боковой вырост, заостренный на вершине и соединенный с лопастью пениса тонкой перепонкой; его длина меньше половины длины лопасти (рис. 1, г). На внутренней поверхности стилигера заметна светлая мембранозная «подушечка».

Имаго самка (спирт). Самка значительно светлее самца. Ноги желтые с красноватыми продольными пятнами на бедрах. Окраска брюшка коричневая с темным расплывчатым рисунком, напоминающим таковой у самца. На боках тергитов заметны красноватые прожилки. На некоторых экземплярах красного пигмента совсем незаметно. Стерниты светло-коричне-

вые с едва заметными срединными пятнами. Постгенитальная пластинка с закругленным свободным краем, невырезанном посередине (рис. 1, д).

*Личинка.* Антенны светлые. Верхняя губа почти вся ко-



ричевая, за исключением узкой полосы у свободного края; на коричневом фоне выделяются более темные косые полосы; клипеус темно-коричневый со светлыми пятнами у нижних углов (рис. 2, а). Кроме темно-коричневого обширного пятна в основании мандибул имеется еще темная полоса под резцовым краем, идущая параллельно дистальному краю на значительном от него расстоянии (рис. 2, б). Срединная доля гипофаринкса почти такой же длины, как и боковые (рис. 2, в). Первая жаберная пластинка немного короче второй; III—VII жабры с заметным коричневым ребром недалеко от наружного края; вдоль внутреннего края расположено также широкое утолщенное ребро (рис. 2, г—ж). Ноги светло-коричневые, вершины бедер со светлыми пятнами. II и III тергиты брюшка с темными треугольными пятнами у верхнего края; на IV—VIII сегментах хорошо заметно срединное ромбовидное пятно; последние два сегмента без рисунка, у личинки перед вылетом они темно-коричневые. На боках II—VI тергитов расположены темные косые полосы, IV—VI тергиты обычно темнее остальных (рис. 2, з). Стерниты брюшка с хорошо заметными светлыми пятнами у верхних углов и с темными серповидными пятнами по сторонам от просвечивающихся ганглиев. Хвостовые нити светлые у основания и на концах, посередине они темно-коричневые.

Размеры подёнок следующие:

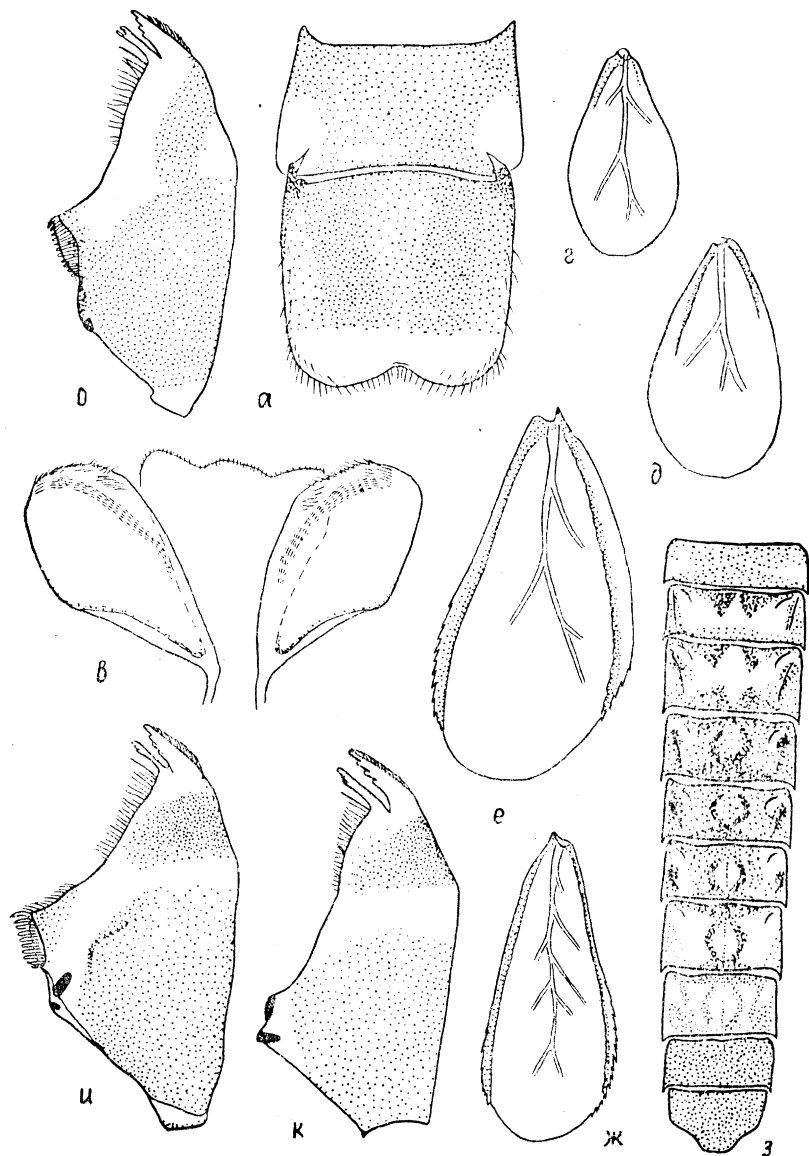
	Имаго самец	Имаго самка	Личинка
Длина тела	14,0	12,0	12,0
Длина переднего крыла	13,5	11,7	—
Длина церок	—	—	5,0

*Сравнение.* По строению взрослых самцов новый вид отличается от всех известных видов *Ameletus* трапециевидным вырезом стилигера и широко расходящимися в стороны лопастями пениса. Постгенитальная пластинка самки с закругленным невырезанным краем характерна только для *A. cedrensis* sp. n.; у других видов край этой пластинки может быть прямым либо с выемкой посередине.

Строение жаберных пластинок личинок *A. cedrensis* sp. n. больше всего напоминает *A. costalis*, однако новый вид отли-

Рис. 1. а—д—*A. cedrensis*, sp. n.: а—передняя нога самца, преп. № 2964; б—стилигер; в—лопасти пениса; г—лопасть пениса сбоку, преп. № 2961, Приморье, Верхнеуссурийский стационар, 26—27.VII 1975, (Л. Жильцова); д—постгенитальная пластинка самки, преп. № 2965, там же, р. Правая Соколовка, 31.VII 1975 (Л. Жильцова). е—ж—*A. camtschaticus*: е—стилигер; ж—лопасти пениса сбоку (по Ульмеру, 1927). з—*A. costalis*: передняя нога самца, преп. № 2956, Приморье, Ольгинский р-н, с. Фурманово, 16.VI 1972 (А. Расницын). и—к—*A. montanus*: и—стилигер; к—лопасти пениса (по Уэно, 1931). л—*A. alexandrae*: стилигер и лопасти пениса (по Бродскому, 1930)

чается меньшими размерами, рисунком на тергитах брюшка, светлыми антеннами. Своеобразная форма пятна под резцовым краем мандибулы в виде широкой полосы типична только для *A. cedrensis* sp. n.; у *A. montanus* пятно под резцовым краем совсем отсутствует; у *A. camtschaticus*, *A. costalis* и *A. alexandrae* оно поперечное, причем у наружного края мандибулы заметно шире (рис. 2, и, к).



**Замечание.** Среди изученного нами материала нашлось 5 личинок (из ключа Березового), у которых ребра на жаберных листках были светлые, а не темно-коричневые, как обычно. Общая окраска тела этих личинок была также светлее, остальные признаки — типичные для *A. cedrensis* sp. n. Возможно, слабую пигментацию можно объяснить недавней линькой.

*Определительная таблица видов рода Ameletus Eaton Имаго*

- 1(6) На внутренней поверхности лопасти пениса самцов имеется боковой вырост. Постгенитальная пластинка самки с округленным краем или с выемкой посередине.
- 2(3) Вырост на лопасти пениса небольшой, лопасти довольно короткие, их вершины заметно загнуты к середине, стилегер с округлой выемкой (рис. 1, *е, ж*). Постгенитальная пластинка самки с выемкой посередине. Длина тела 12,0 мм . . . . . *Ameletus camtschaticus* Ulmer.
- 3(2) Вырост на лопастях пениса длиннее, лопасти длинные, их вершины направлены в стороны либо слегка загнуты к середине. Постгенитальная пластинка самки с выемкой либо без нее.
- 4(5) Боковой вырост на лопасти составляет более половины ее длины. На крыльях имеются «окошечки» без поперечных жилок. На передней лапке самца 5-й членик самый короткий (рис. 1, *з*). Постгенитальная пластинка самки с вырезом на свободном крае. Длина тела 17,0—19,0 мм . . . . . *A. costalis* Matsumura
- 5(4) Боковой вырост на лопасти составляет меньше половины ее длины. Поперечные жилки на крыльях расположены равномерно по всему крылу. На передней лапке самца 1-й членик самый короткий. Постгенитальная пластинка самки с округлым краем без выреза (рис. 1, *а—д*). Длина тела 12,0—14,0 мм . . . . . *A. cedrensis* Sinitshenkova, sp. n.
- 6(1) Лопастей пениса короткие, без боковых выростов. Постгенитальная пластинка самки с ровным краем или с трапециевидным вырезом.
- 7(8) На внутренней стороне лопасти имеется мембранозная пластинка с небольшими шипиками (рис. 1, *и, к*). Постгенитальная пластинка самки с ровным краем. Длина тела 11,0—14,0 мм . . . . . *A. montanus* Imanishi
- 8(7) Лопастей пениса без мембранозной перепонки (рис. 1, *л*). Постгенитальная пластинка самки с трапециевидным вырезом. Длина тела 7,5—9,0 мм . . . . . *A. alexandrae* Brodsky

ЛИТЕРАТУРА

Синиченкова Н. Д., Чернова О. А. Новые сведения об азиатских видах рода *Ameletus* Eaton (Ephemeroptera, Siphonuridae). — «Вестн. Моск. ун-та», 1976, № 5, с. 11—19.

Рис. 2. *а—з* — *A. cedrensis*, sp. n.: *а* — верхняя губа; *б* — мандибула; *в* — гипофаринкс; *г* — I жабра; *д* — II жабра; *е* — V жабра; *ж* — VII жабра; *з* — рисунок на тергитах брюшка, Приморье, р. Кедровая, верхнее течение, 15.VII 1975, преп. № 2962 (Т. Вшивкова). *и* — *A. costalis*: мандибула, Приморье, р. Каменка, приток Супутинки, 3.VI 1972, преп. № 2938 (И. Леванидова). *к* — *A. alexandrae*, мандибула, Узбекистан, оз. Сары-Челек, 22.VI 1966, преп. № 2948 (Л. Жильцова)