

COMUNICACIONES ENTOMOLÓGICAS

POR EL R. P. LONGINOS NAVÁS, S. J.

19. INSECTOS DE MADAGASCAR

TERCERA SERIE ⁽¹⁾

Forman esta serie principalmente un lote de insectos de la grande isla que recibí directamente del Sr. Olsoufieff, de Tananarive, a los cuales se han añadido unos pocos que ya estaban en el Museo de París.

Todos los tipos y ejemplares únicos se hallan en aquel gran Museo, por voluntad expresa del mismo Sr. Olsoufieff; de los demás, parte han quedado en mi colección y otros tantos han vuelto a manos del Sr. Olsoufieff para el Museo de Tananarive.

Proseguiré la numeración de las series anteriores.

NEURÓPTEROS

Familia MYRMELEONIDÆ

96. *Palpares insularis* Mac Lachl. N. de Madagascar. N. E. de Ambanja, de X. 1933 a I. 1934. M. Mellis coll.

97. *Palpares amitinus* Kolbe. Ibid.

98. *Palpares pardaloides* Weele. Ibid.

(1) Véase la Segunda Serie en esta misma REVISTA, 1934, tomo XVIII, p. 41.

99. **Sogra rixosa** Nav. Ambovombe, R. Decary, 1925. Mus. de Paris.
100. **Sogra dyscola** Nav. Tampina, 1930, A. Seyrig.
101. **Cueta pilosa** Nav. Ambovombe, 1925; R. Decary; Bekily, Reg. Sud de l'île, 1930, A. Seyrig.
102. **Nelees Seyrigi** Nav. Bekily, A. Seyrig, Marzo de 1934.
103. **Volter Sylphis** Weele. Périnet, Febrero de 1935. Olsoufieff.

Familia OSMYLIDÆ

104. **Lysmus punctulatus** Nav. (*Centrolysmus punctulatus*. Navás, Mem. Ac. Cienc. Art. Barcelona, 1933, p. 14, Fig. 12). Périnet, Febrero de 1935. Olsoufieff.
105. **Spilosmylus pustulatus** Nav. Périnet, II. 1935.

Familia HEMEROBIIDÆ

106. **Micromus zonarius** sp. nov. (Fig. 35).

Similis insulari Hag. Statura æquali.

Corpus fulvum, fulvo pilosum.

Caput punctis fuscis in facie et in vertice; oculis fuscis; palpis fulvis; antennis fulvis, tenuiter fusco annulatis, primò articulo grandi, fulvo.

Thorax ad latera superne fuscus. Pronotum transversum.

Abdomen superne leviter ferrugineo suffusum; lamina subgenitali et cercis superioribus valvæformibus, convexis, fulvis.

Alæ hyalinæ, irideæ, apice elliptice rotundatæ; reticulatione, pilis fimbriisque plerumque fulvis; stigmatè parum sensibili.

Ala anterior 4 ramis radii, ad insertionem fusco punctatis; fascia obliqua præter venulas gradatas internas et

limbo præter marginem posteriorem et externum fuscis; umbris ferrugineis in disco præter ramos et in regione stigmali



Fig. 35

Micromus zonarius ♂ Nav.

Ala anterior

densioribus et obscurioribus; venulis gradatis $4/8$, externis 5 anterioribus fuscis, fuscoque leviter limbatis (Fig. 35).

Ala posterior pallidior; venulis gradatis $5/8$, externis quatuor anterioribus fuscis; stigmatate fulvo, umbra fusca elongata interna.

Long. corp.	4'3 mm.
— al. ant.	6'6 "
— — post.	5'9 "

Patria. Madagascar: Bekily, Región sur de la isla, Mayo de 1934. A. Seyrig.

En el tamaño se asemeja mucho al *insularis*, pero difiere en los dibujos y estructura de las alas; en el ala anterior hay seis sectores del radio y no existe el limbo pardo de los bordes posterior y externo.

Familia MANTISPIDÆ

107. *Climaciella necopina* sp. nov. (Fig. 36).

Similis *umbripenni* Nav.

Caput (Fig. 36) ferrugineum, duabus lineolis ante antenas fuscis; oculis fusco-cinereis; palpis fuscis; antennis fortibus, fusco-nigris, articulis transversis, primo castaneo.

Thorax ferrugineus. Pronotum (Fig. 36) robustum, prozona brevi, dilatata, margine anteriore rotundato, medio angulato; metazona duplo longiore, cylindrica, transverse rugosa, apice posteriore fusco. Mesonotum præscuto utrinque leviter in angulum anteriorem prominente.

Abdomen thorace brevius, ferrugineum, inferne et basi tergitorum late fuscis.

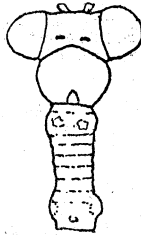


Fig. 36

Climaciella necopina Nav.
Parte anterior del cuerpo

Pedes anteriores ferruginei, spinis marginis inferioris femoris pallidioribus. Ceteri pedes fuscis, parte apicali tibiatarum flava.

Alæ apice ellipticæ; reticulatione testacea, membrana hyalina, umbra apicali subfusca, ab apice stigmatis ad marginem externum; ramis flexuosis fere 3, 4, 2.

Ala anterior area costali 10 venulis, subfusco tincta, pone illam usque ad angulum axillarem reticulatione subfusco limbata; stigmatem elongato, fulvo-flavo; 15 venulis gradatis.

Ala posterior areis costali, subcostali et primo tertio radiali subfusco tinctis; stigmatem subfusco; 13 venulis gradatis.

Long. corp. ♀	14 mm.
— al. ant.	20 "
— — post.	18 "

Patria. Madagascar: Fito, V. 1932. A. Seyrig.

La he llamado *necopina* por haber aparecido sin pensarlo entre varios insectos Neurópteros del Museo de París. La

he asimilado a la *umbripennis* Nav. por el sombreado de la membrana de las alas.

108. **Climaciella Olsufievi** sp. nov. (Fig. 37).

Similis *necopinæ* Nav. Major obscuriorque.

Caput et thorax ferruginei.

Caput striola transversa fusca ante singulas antennis;

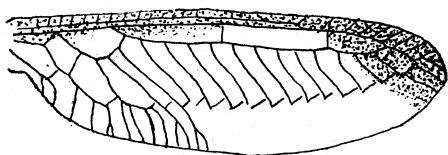


Fig. 37

Climaciella Olsufievi Nav.
Ala posterior (esquemática)

oculis fuscis; palpis fuscis; antennis crassis, fusco nigris, ultimis 3-4 articulis ferrugineis.

Prothorax robustus, tuba lata, margine anteriore convexo, medio obtuse vix angulato, tuberculis posterioribus tumidis, subfuscis; metazona fortiter rugosa, cylindrica, paulo ante apicem in tuberculum seu cylindrum transversum dilatata. Meso- et metathorax uniformiter ferruginei.

Abdomen grande, inferne fuscum, superne ferrugineum, margine posteriore segmentorum late fusco-nigro.

Pedes anteriores ferruginei, spinis marginalibus femoris fuscis, principali forti, longa. Pedes II et III cylindrici, apice tiliarum et tarsi totis testaceo-fulvis.

Alæ (Fig. 37) membrana hyalina, in areis costali et subcostali et partim in cellula radiali interna et macula grandi apicali fusco-ferrugineo tincta; reticulatione ferruginea; ramis flexuosis sectoris radii fere 4, 5, 2; venulis gradatis 15.

Ala anterior basi in area costali parum tincta, macula postice usque ad angulum axillarem extensa.

Long. corp. ♀;	32 mm.
— al. ant.	30 "
— — post.	26 "

Patria. Madagascar: Périnet, Febrero de 1935. Leg. Olsoufieff, a quien tengo el gusto de dedicar esta grande y hermosa especie. Escribíome que su apellido se escribía en latín *Olsufievi*.

Creo que es el mayor de los Mantíspidos que he visto. Su gran tamaño sorprendió grandemente al mismo Sr. Olsoufieff.

MEGALÓPTEROS

Familia SIALIDÆ

109. *Protosialis afra* sp. nov. (Fig. 38).

Similis *madagassæ* Nav. Pallidior.

Caput testaceo-aurantiacum, superne macula fusca in T crassum (♀) vel fascia longitudinali lata, in medio angustata; oculis fuscis; palpis fuscis; antennis fusco-nigris, sublævibus vel pilis brevibus in ♂, in ♀ manifeste pilosis.

Thorax fuscus. Pronotum transversum, fascia media longitudinali ferruginea vel testaceo-aurantiaca (♀).

Abdomen fuscum, fusco pilosum; cercis inferioribus ♂, unguiformibus, ferrugineis, apice fuscis.

Alæ apice ellipticæ, reticulatione fusca, membrana leviter fusco tincta, in tertio interno obscurius; 2 ramis sectoris radii, externo simplice, interno furcato, furca lata ad marginem externum.

Ala anterior (Fig. 38) fere 10 venulis costalibus, una

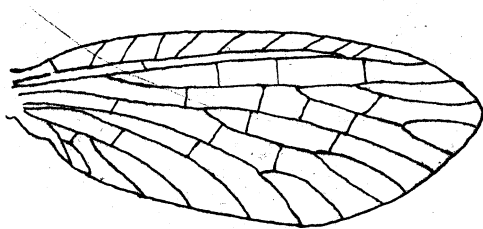


Fig. 38
Protosialis afra ♀ Nav.

Ala anterior

ultra anastomosim subcostalis cum radio; venula subcostali in tertio interno primæ cellulæ radialis radio inserta; 2 venulis radialibus internis, seu citra ortum primi rami sectoris radii; procubito ultra primam seu internam furcato.

Ala posterior similis, angustior breviorque.

	♂		♀
Long. corp.	9	mm.	10'5 mm.
— al. ant.	9'5	"	15 "
— — post.	11	"	13'1 "

Patria. Périnet, Febrero de 1935.

EFEMERÓPTEROS

Familia BÆTIDÆ

110. *Cloeon irretitum* sp. nov. (Fig. 39).

Caput oculiquè fusci; antennis albidis.

Thorax inferne fulvo-albus, superne paulo obscurior, lineis longitudinalibus tenuibus subfuscis.

Abdomen primo et tribus ultimis segmentis fulvo-albis,

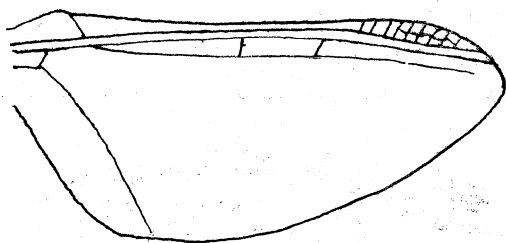


Fig. 39
Cloeon irretitum Nav.
Ala anterior (parcial)

intermediis albidis, translucidis; urodiis 15 mm. longis, albo-fulvis, in tertio basali fusco anguste annulatis.

Pedes albidi, femoribus fulvescentibus.

Alæ (Fig. 39) penitus hyalinae, reticulatione alba, tenui, primis venis leviter fulvis; venulis apicalibus in regione stigmatis fere 8, aliis 4-5 transversis irretitis; venulis discalibus mediis 8, gradiformibus; venis intercalaribus marginalibus mediocribus.

Long. corp. ♂	6'5 mm.
— al.	7'8 "

Patria. Périnet, Febrero de 1935. Olsoufieff.

Lo llamo *irretitum* a causa del campo estigmal, con venillas entrecruzadas a modo de parrilla. Por este carácter y por la palidez del cuerpo, alas incoloras con fina malla blanca se distingue fácilmente de sus congéneres.

111. **Bætis æneus** sp. nov. (Fig. 40).

Caput fuscum, oculis fuscis.

Thorax ferrugineo-fuscus, superne lineis longitudinalibus pallidioribus.

Abdomen fulvo-album, margine posteriore segmentorum fusco.

Pedes albidi.

Alæ reticulatione fusca, membrana æneo tincta.

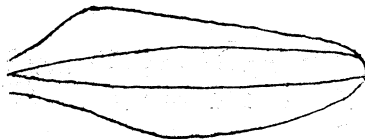


Fig. 40
Bætis æneus Nav.
Ala posterior

Ala anterior membrana tota æneo tincta, venulis discalibus hyalino seu albo limbatis, series gradiformes pallidarum striolarum formantibus; margine toto externo et posteriore hyalino seu albo limbatis; area costali in medio basali et in tertio apicali obscuriore; venulis humerali et stigmalibus 8-10 obliquis fuscis.

Ala posterior (Fig. 40) subelliptica elongata, apice rotundata, angulo costali obtuso, haud prominente; duabus venis longis, subparallelis in medio.

Long. corp.	5'7 mm.
— al. ant.	6'4 "
— — post.	1'3 "

Patria. Périnet, Febrero de 1935. Olsoufieff.

El aspecto obscuro del cuerpo con el abdomen anillado y el bronceado de las alas con grupos escalonados de ventanillas o de venillas pálidas dan un aspecto singular a esta especie que la distingue de todas las demás del género.

TRICÓPTEROS

Familia POLYCENTROPIDÆ

112. *Dipseudopsis Seyrigi* Nav. Périnet, II. 1935.
 113. *Dipseudopsis Olsufievi* Nav. Ibid.

Familia HYDROPSYCHIDÆ

114. *Macronema scriptum* Ramb. Périnet, II. 1935.
 115. *Hydropsyche palpalis* sp. nov. (Fig. 41).
Similis longipalpi Banks.

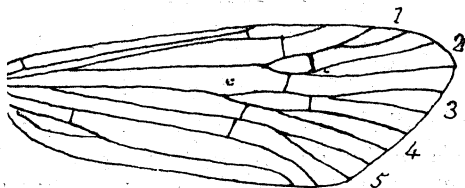


Fig. 41
Hydropsyche palpalis Nav.
 Ala anterior

Corpus testaceum, fulvo pilosum.

Caput oculis fuscis, palpis longis, articulis 2, 3, 4 longis, subæqualibus, articulo 5 breviorē præcedentibus simul sumptis; antennis fere 16 mm. longis, fulvis, in tertio basali articulo apice subfuscis, primis linea obliqua laterali subfusca.

Meso-et metanotum ad latera subfusca.

Abdomen apice obscurius, appendicibus fulvis; ultimo tergito margine posteriore ad medium concavo; cercis inferioribus primo articulo apice fortiter incrassato, secundo unguiformi, arcuato acuminato; copulatore longo, basi pallido, cylindrico, apice tumido seu clavato, subfusco.

Pedes toti fulvi, tarsis elongatis.

Alæ apice parabolico, reticulatione fulva, membrana leviter fulvo tincta.

Ala anterior (Fig. 41) cellula discali duplo longiore latitudine, venula externa obliqua, media quinquies longiore latitudine, venula externa simili; furca apicali 1 plus duplo longiore suo pedunculo, 2 et 4 sessilibus, 3 et 5 breviter pedunculatis. Pubescentia fulva, ante cellulam discalem et extra illam fascia lata externa subfusca.

Ala posterior pallidior, cellula discali simili, furca apicali 1 longiter, 3 breviter pedunculata.

Long. corp. ♂	6'5 mm.
— al. ant.	10 "
— — post.	7 "

Patria. Périnet, II. 1935. Olsoufieff.

Familia LEPTOCERIDÆ

116. *Triænodes insularis* sp. nov.

Similis *africanæ* Ulm.

Fulva, pubescentia plerumque fulva.

Caput oculis nigris; palpis longis, fulvis; antennis primo articulo longiore capite, fulvo, sequentibus pallidioribus (maxima pars deest).

Thorax fulvus, antice fulvo-ferrugineus, fulvo pilosus, duobus atomis fuscis in mesonoto postice.

Abdomen testaceum, fulvo pilosum; appendicibus fulvis; cercis superioribus arcuatis.

Pedes fulvi, calcaribus concoloribus.

Alæ reticulatione tenui, fulva, anastomosi albida, pubescentia fulva.

Ala anterior apice elliptica; pubescentia in tertio externo mista ferrugineo; furca apicali 1 longiore suo pedunculo.

Ala posterior apice acuta, fimbriis externis longiusculis, fulvis.

Long. corp. ♂	5'3 mm.
— al. ant.	8'2 "
— — post.	4'9 "

Patria. Périnet, II. 1935. Olsoufieff leg.

Zaragoza, 30 de Diciembre de 1935.

Bibliography of the Neuropterida

Bibliography of the Neuropterida Reference number (r#):

972

Reference Citation:

Navás, L. 1935 [1936.01.31]. Comunicaciones entomológicas. 19. Insectos de Madagascar. Tercera [III] serie. Revista de la [Real] Academia de Ciencias Exactas Fisico-Químicas y Naturales de Zaragoza (1)19:100-110.

Copyrights:

Any/all applicable copyrights reside with, and are reserved by, the publisher(s), the author(s) and/or other entities as allowed by law. No copyrights belong to the Bibliography of the Neuropterida. Work made available through the Bibliography of the Neuropterida with permission(s) obtained, or with copyrights believed to be expired.

Notes:

File:

File produced for the Bibliography of the Neuropterida (BotN) component of the Global Lacewing Digital Library (GLDL) Project, 2006.