

INSECTOS DE LA ARGENTINA

POR EL R. P. LONGINOS NAVÁS, S. J.

El día 7 de Marzo de este año 1933, recibí en Bollengo (Italia), una caja enviada por el P. Albino Bridarolli, S. J. Contenía no menos de 216 ejemplares de insectos argentinos, la mayor parte del orden de los Socópteros. Parecía un ejército liliputiense verdaderamente formidable, cuyo estudio, que había de ser difícil y prolijo, imponía al más animoso. Conservélos más de dos meses intactos, por tener que atender a otros estudios más urgentes que llevaba entre manos.

Posteriormente, recibí del mismo un lote de Paraneurópteros y Neurópteros puestos en triángulos.

Finalmente, viéndome algo más libre, decidí acometer el estudio de todos y no dejarlo de la mano antes de salir de Bollengo, como pude realizarlo con casi todos felizmente.

Aunque presumía que hallaría en tal colección algunas novedades, sobre todo de Socópteros, la realidad superó mis previsiones. Cuando ya tenía descritas ocho novedades, no pude resistir al deseo de comunicar al P. Bridarolli mis hallazgos, y que ya tenía por el suelo más de la mitad de aquel ejército formidable. Contestóme al punto desde Valkenburg (Holanda), con fecha 20 de Junio: "He recibido sus dos atentas y gratísimas cartas. El placer que he recibido con ellas lo doy por suficiente recompensa por todos los sofocantes calores soportados en las orillas del río Salado y en los bañados del Paraná, donde casi siempre me encontraba acompañado por filarmónicas nubes de famélicos mosquitos.

Con todo, ¡cómo recuerdo aquellas excursiones! ¡Dos desconocidos placeres del entomólogo!

Pienso enviar cuanto antes a San Miguel (Buenos Aires), para que mis amigos de fatiga Muhn, Williner, Gómez, Brussa puedan participar de las noticias de su interesante carta”.

Poco después le escribí que en lo que llevaba estudiado había encontrado 17 novedades, algunas de las cuales llevarían su nombre. Me contestó a 3 de Julio: “He recibido su atenta e interesante del 25 del pasado, que le agradezco muy sinceramente; he pasado unos momentos de celestial alegría con las 17 novedades. Jamás me había yo imaginado que en la cajita se contenía un material tan interesante. Agradezco su amable atención con la que usted se empeña en multiplicar la familia de los Bridarolli... De paso, debo decirle que yo he tenido siempre gran afición a la Entomología...”

El iniciador de estas aficiones fué el P. Juan B. Muhn, compañero mío en algunas excursiones, quien en años anteriores me envió el producto de sus cazas y de sus discípulos auxiliares. Advirtiéndome pronto que en los insectos más pequeños se encontraban formas nuevas, con facilidad adiestró a sus discípulos y los estimuló a la búsqueda. El éxito ha coronado sus esfuerzos y perseverancia, pues no he visto, de una región determinada, colección tan rica y variada de Socópteros.

Sigue la enumeración metódica por órdenes y familias.

PARANEURÓPTEROS

Familia LIBELÚLIDOS

1. **Diastatops fuscata** F. Santa Fe, Piquete, 6-10. I. 1930. Bridarolli.
2. **Erythrodiplax umbrata** L. Santa Fe, 10. I. 1930. Bridarolli.

NEURÓPTEROS

Familia MIRMELEÓNIDOS

3. *Dimarella pallida* sp. nov.

Similis *angustæ* Banks.

Caput flavo-fulvum, stria nigra arcuata ante singulas antennis et alia simili crassiore in vertice pone antennis; occipite macula grandi laterali transversa fusca; oculis fuscis; palpis fulvis; antennis fulvis, fusco annulatis, articulo primo puncto anteriore interno nigro; 4'8 mm. longis.

Thorax fulvus, superne abunde fusco maculatus. Pronotum transversum, retrorsum leviter dilatatum, striola brevi longitudinali ad medium et alia laterali ante sulcum transversum, fulvis.

Abdomen fuscum, fulvo-albo pilosum; in tergitis intermediis macula basali laterali fulva.

Pedes fulvi, fulvo-albo pilosi, fusco setosi, atomis fuscis densis irrorati, pede III inferne immaculato; apice tibiaram et articulorum tarsorum fusco; calcaribus testaceis, apice arcuatis, metatarso brevioribus.

Alæ angustæ, apice acutæ, stigmatè pallido, parum sensibili; reticulatione plerumque fulva; area apicali serie venularum gradatarum fuscarum divisa; venis ad venularum insertionem fusco punctatis, sed procubitali, cubitali et axillaribus totis fulvis.

Ala anterior 3 venulis radialibus internis, ultima areola interdum divisa; sectore radii 7 ramis; area axillari ad medium leviter dilatata et biareolata, seu serie venularum gradatarum divisa.

Ala posterior angustior, una venula radiali interna; sectore radii 7-8 ramis; area axillari longa, angusta, simplice.

Long. corp.	22	mm.
— al. ant.	25'5	"
— — post.	25'5	"

Patria. República Argentina: San Miguel (Buenos Aires), 25. XI. 1932. Bridarolli.

4. **Bridarollus** gen. nov.

ETIM. Recuerda este nombre el de su inventor P. Bridarolli, S. J., diligentísimo como ningún otro en la recolección de insectos argentinos, especialmente Neurópteros y Sockópteros.

Similis generi *Elicura* Nav.

Genus Myrmeleoninorum.

Caput antennis fortibus, thorace brevioribus, clava forti. Prothorax longior latitudine.

Abdomen cylindricum, ala posteriore multo brevius.

Pedés mediocres, fortes, calcaribus arcuatis, quatuor primos tarsorum articulos subæquantibus; articulo 5 tarsorum longiore primo, intermediis brevibus.

Alæ acutæ, sine linea plicata; area apicali lata, serie venularum gradatarum divisa; area radiali pluribus venulis internis, seu citra ortum sectoris; angulo cubiti aperto.

Ala anterior area costali longo tractu serie venularum gradatarum divisa, ad medium triareolata; sectore radii ad divisionem cubiti, vix citerius, orto; areis cubitali internis radiali et cubitali partim biareolatis, axillari angusta simplice.

Ala posterior area costali subtota biareolata; sectore radii citra divisionem cubiti orto; areis cubitali interna et axillari angustis, simplicibus; axillari 1 longa, subparalela cubito, cum ejus ramo fere una venula conjuncto.

El tipo es la siguiente especie.

La ocasión me invita, ya que asimilo el nuevo género al *Elicura* Nav., a señalar las diferencias que de él lo separan y a vindicar la validez del mismo.

1.º Diferencias principales del *Bridarollus* respecto del *Elicura*.

Las antenas son más robustas, la maza más marcada y más ancha.

Las patas fuertes, cortas, los espolones arqueados, mu-

cho más largos, como que exceden en longitud los tres primeros artejos de los tarsos.

2.º Validez del género *Elicura* Nav. (Rev. Chil. Hist. Nat., 1911, p. 126).

Poco después de publicada la descripción del género *Elicura* lo indentificó Bangs (Trans. Am. Entom. Soc., 1913, p. 227) con su *Calinemurus*. No es posible tal identificación.

Para evidenciarlo tomaré la característica del género *Calinemurus* hecha por el mismo Banks (Bull. Mus. Comp. Zool. Cambridge, 1927, p. 49), notando las frases que nos interesan y contrastándolas con las mías al constituir el género *Elicura*.

Antennæ moderately long, clavate. — Antennæ thoraci longitudine subæquales aut paulo breviores, clava elongata, parum dilatata.

Pronotum fully as long as broad.—Prothorax longior quam latior.

Abdomen of the female scarcely as long as wings, in male longer.—Abdomen alis multo brevius.

Legs rather slender... spurs as long as basal joint or more.—Calcaria subrecta, metatarsum longitudine superantia.

El *Calinemurus* Banks es género de Norteamérica y contiene dos especies: el *californicus* Banks, tipo, de Méjico, y el *fuscus* Banks de Estados Unidos, Arizona.

El *Elicura* Nav. es de Suramérica. Sus tres especies conocidas son de Chile: *litigator* Nav., tipo, *marganus* Nav. y *ferus* Nav.

5. *Bridarollus solers* sp. nov. (fig. 1).

Caput subtotum fuscum, linea transversa nigra ante antenas, alia simili in vertice pone fasciam pallidam; oculis fuscis; palpis stramineis, articulo ultimo labialium fusiformi, externe fusco; antennis 5'5 mm. longis, fortibus, fuscis, fulvo annulatis, clava forti elliptica.

Thorax fuscus, inferne flavo, superne fulvo maculatus, atomis fuscis respersus. Pronotum longius latitudine, pilis

marginalibus albidis, tribus lineis longitudinalibus fuscis, media longitudinaliter subdivisa.

Abdomen fuscum, pilis longiusculis densisque albidis, superne macula testacea ad apicem segmentorum.

Pedes fortes, fulvo-albi, albo pilosi, fusco setosi, atomis fuscis respersi, apice femorum, tibiaram et articularum tarsorum nigro; calcaribus mediocriter arcuatis, testaceis, tres primos tarsorum articulos excedentibus.

Alæ angustæ, acutæ, margine externo levissime sub apicem concavo; stigmatibus albidis, interne fusco limitatis; reticulatione fusca, albido striata, axillis furcularum marginalium fuscis.

Ala anterior (fig. 1) duabus striis obliquis fuscis, externa

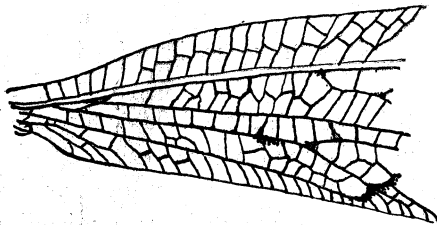


FIG. 1

Bridarolhus solers Nav.

Base del ala anterior.

longiore, obscuriore, leviter concava, interna ad anastomosim rami obliqui cubiti; 5 venulis radialibus externis fusco limbatis, pluribus procubitalibus ramisque cubiti ad cubitum limbatis; area costali subtota biareolata; area radiali interna 9 venulis, pluribus areolis divisis; sectore radii 8 ramis; area cubitali interna plerisque areolis divisis; area axillari sensim angustata, interne paucis venulis gradatis.

Ala posterior pallidior, stigmatibus anguste fusco limitatis, atomo fusco ad rhagma; area costali longa serie venularum gradatarum in medio; 5 venulis radialibus internis, ultima areola divisa; sectore radii 9 ramis; area axillari angusta, simplice; vena axillari 2 ramosa seu apice bis furcata.

Long. corp. ♀	21	mm.
— al. ant.	25'5	"
— — post.	28	"

Patria. Santa Fe (República Argentina), 26. XII. 1930.
Bridarolli.

6. **Austroleon Bridarollii** Nav. Santa. Fe, Piquete, I.
1931, 9. II. 1932. Bridarolli.

7. **Austroleon elongatus** Nav. Santa Fe, 4. XII. 1930.

Familia CRISÓPIDOS

8. **Chrysopa cincta** Schn. Entre Ríos, 3. XII. 1931.
Bridarolli.

9. **Chrysopa reboredina** sp. nov. (fig. 2).
Viridi pallida.

Caput (fig. 2) stria arcuata in vertice et macula occipitali
pone oculos rubro-fuscis; striola nigra ad genas; oculis fu-
scis; antennis articulo primo flavo-fulvo (ceteri desunt).

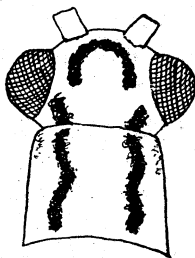


FIG. 2

Chrysopa reboredina Nav.
Cabeza y pronoto.

Pronotum (fig. 2) transversum, duabus lineis longitu-
dinalibus sinuosis rubro-fuscis.

Pedes teretes, tibia posteriore linea impressa longitu-
dinali haud manifesta.

Alæ apice acutæ, membrana hyalina, rubro et viridi iri-

dea; reticulatione viridi, venulis gradatis fuscis, 4/6 in ala anteriore, 3/5 in posteriore, in series parallelas dispositis.

Ala anterior venulis plerisque costalibus et aliis ad alæ basim totis, radialibus ad radium fuscis; 4 intermediis, prima fusca, ad quintum apicale cellulæ divisoriae inserta.

Ala posterior acutior, multis venulis ad apices fuscis; 4 intermediis.

Long. corp.	7	mm.
— al. ant.	12'5	"
— — post.	11	"

Patria. Mendoza. I. 1929; Reborado, S. J., leg.

Familia HEMERÓBIDOS

10. **Hemerobius pallidus** Blanch. San Miguel 5. XI. 1932, Bridarolli; Santa Fe 23. XI. 1930, id., San Miguel, 21. 1. 18. X. 1932, Williner.

11. **Megalomus bridarollius** sp. nov.

Similis *hirto* L. Minor obscuriorque.

Caput testaceum, testaceo pilosum; oculis fuscis; palpis testaceis, antennis fuscis, basi articulorum testacea, duobus primis articulis totis testaceis.

Thorax inferne ferrugineus, superne fuscus, metanoto ad latera testaceo.

Abdomen fuscum, basi et apice testaceum; testaceo pilosum.

Pedes fulvi fulvo pilosi, tibiis posterioribus pallidioribus, compressis.

Alæ apice rotundatæ, reticulatione plerumque fusca; membrana hyalina, stigmatè pallido.

Ala anterior membrana fusco maculata, maculis parvis fuscis marmorata, fascia obliqua hyalina extra venulas gradatas internas, a costa ad marginem posteriorem, retrorsum sensim angustata; reticulatione fusca, crebris punctis fulvis; area subcostali 5-6 venulis, duabus internis fortibus, fuscis,

externis tenuibus, pallidis; sectore radii 4 ramis successive furcatis; venulis gradatis 6/8, internis in seriem obliquam, nigris fuscoque limbatis, externis in arcum, retrorsum sensim ad internas accedentibus; aliis 2 venulis inter ramos cubiti nigris fuscoque marginatis.

Ala posterior pallidior; 2/5 venulis gradatis nigris; umbra apicali fusca ultra gradatas externas et stria ad apicem procubiti et atomo ad apicem cubiti fuscis.

Long. corp.	4'7 mm.
— al. ant.	6 "
— — post.	5'3 "

Patria. Santa Fe, 5. 1. 1931; Piquete, Santa Fe, 1. 1932, Bridarolli.

12. **Megalomus nanus** sp. nov. (fig. 3).

Similis *bridarolli* Nav. Minor pallidiorque.

Caput fulvum, fulvo pilosum; vertice convexo; oculis fuscis.

Thorax fuscus, fulvo pilosus; tuberculis pronoti et metanoti macula laterali fulvis.

Abdomen fuscum, fulvo pilosum.

Pedes fulvi, fulvo pilosi, coxis testaceis; tibiis posterioribus compressis, linea impressa laterali manifesta.

Alæ apice elliptice rotundatæ, angustæ ut pro genere, maxima dilatatione in tertio apicali, stigmatate albido, reticulatione plerumque fulva.

Ala anterior parum dilatata ad basim arex costalis; stigmatate fulvo-albo, ad latera fuscato; 3 venulis subcostalibus; sectore radii 5 ramis; reticulatione crebris punctis fuscis; membrana umbris fuscis marmorata, plaga pallida ultra venulas gradatas seriei internæ, in striolam albidam ad marginem posteriorem desinente; gradatis fere 7/9, externis in seriem parum arcuatam antrorsum, fuscis fuscoque tenuissime limbatis.

Ala posterior (fig. 3) stigmatate albo-flavo, venulis citra et ultra fuscis; gradatis 2/7 a radio ad cubitum externis fuscis;

umbra fusca tenui ultra illas, ad apicem rami anterioris pro-
cubiti et ad marginem posteriorem.

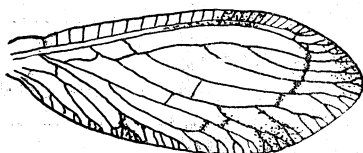


FIG. 3

Megalomus nanus Nav.
Ala posterior.

Long. corp.	3'5 mm.
— al. ant.	5'6 "
— — post.	5 "

Patria. Santa Fe, Piquete, 8. I. 1930. Bridarolli.

13. **Coloma scriptus** Nav. Santa Fe 5. XI. 1929, 20.
XI. 1930; 17-23. XI. 1932. Bridarolli.

14. **Nomerobius psychodoides** Blanch. Santa Fe, 22.
II, 22. IV, 22. XI. 1930. Bridarolli.

Familia CONIOPTERÍGIDOS

15. **Coniopteryx angustipennis** Enderl. Santa Fe, 4.
XII. 1930. Bridarolli; San Miguel, 1. X. 31. Williner.

Familia MANTÍSPIDOS

16. **Climaciella ambusta** Erichs. Santa Fe, 7. II. 1929.
Bridarolli.

17. **Symphrasis varia** Walk. Sierra de Córdoba, 31.
I. 1931, Williner.

EMBIÓPTEROS

Familia EMBIDOS

18. **Embia argentina** Nav. Devoto (Buenos Aires), 13. III. 1930. Fincheira.

SOCÓPTEROS

Familia SÓCIDOS

19. **Amphigerontia nervosa** sp. nov. (fig. 4).

Caput testaceum, fronte tumida, 10 lineis longitudinalibus fuscis, duabus mediis brevioribus, apice superiore confluentibus, externa brevior, cum sequente ad medium inferne convergente; labro et clypeo linea transversa fusca; vertice et occipite lineis fuscis longitudinalibus præter oculos; oculis fuscis; ocellis nigris.

Thorax fuscus, mesonoti pæscuto et scutello fulvis.

Abdomen fuscum.

Alæ membrana hyalina, reticulatione forti, fusca.

Ala anterior (fig. 4) leviter ad medium fusco tincta; stigmatate grandi, triangulari, externe fusco-nigro; ad angu-

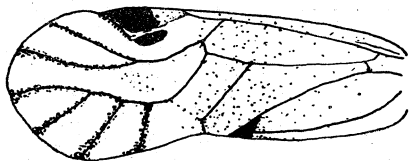


FIG. 4

Amphigerontia nervosa Nav.
Ala anterior.

lum postice fusco-nigro limbato; ramis apicalibus fusco limbatis; macula fusco-nigra ad apicem axillaris; furca apicali duplo longiore suo pedunculo; cellula discali elongata, margine externo concavo, posteriore pallido; cellula postica alta, longiore latitudine.

Ala posterior levissime fusco tincta, furca apicali paulo longiore suo pedunculo.

Long. corp.	1'7 mm.
— al. ant.	3 "
— — post.	2'3 "

Patria. Argentina. Sierra de Córdoba, 27. I. 1931. Williner.

La llamo *nervosa*, por hacerse muy visibles las venas en el ala anterior, por ser fuertes y pardas y estar orladas de pardo.

20. **Amphigerontia Willineri** sp. nov. (fig. 5).

Similes *tinctæ* Nav.

Caput fulvo-fuscum, oculis fuscis, parvis; ocellis fusconigris; palpis fuscis; antennis 8'5 mm. longis, fuscis, pilis concoloribus, brevibus.

Thorax fulvo-fuscus, nitens, præescuto mesonoti fusco. Abdomen fuscum.

Pedes pallidi, tibiis tarsisque subfuscis.

Alæ membrana hyalina, reticulatione forti, fusca.

Ala anterior (fig. 5) membrana in medio interno leviter fusco tincta, apice anguste fuscata; stigmati grandi, triangulari, fusco, in tertio interno pallido; nebula fusca pone

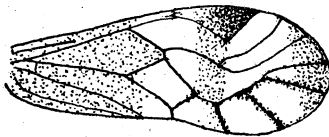


FIG. 5

Amphigerontia Willineri Nav.

Ala anterior.

stigma usque ad marginem posteriorem; venis ramisque apice fusco limbatis; furca apicali duplo longiore suo pedunculo; cellula discali retrorsum angustata, margine posteriore pallido; cellula postica subtriangular.

Ala posterior penitus immaculata, furca apicali paulo brevior (ramo anteriore) suo pedunculo.

Long. corp.	3	mm.
— al. ant.	5	"
— — post.	3'3	"

Patria. San Miguel, 8. XII. 1931. Williner, S. J.

21. **Psocus fuscipennis** Burm. San Miguel, 14. XII. 1931. Williner; 6. XII. 1931, Gómez; Martínez, 6. X. 1928, id.; S. Miguel, XI. 1929, Bridarolli.

22. **Psocus Burmeisteri** Nav. S. Miguel, 5. XI. 1929, 1-14. XII. 1931, Williner; Martínez, 6. XII. 1928, Gómez; Santa Fe, 9. V. 1930, Bridarolli.

23. **Psocus Bridarollii** Nav. San Miguel, 6-26. IV. 1931, 28. X. 1931, 18. XI. 1932, Williner.

24. **Psocus angulatus** Nav. San Miguel, 24. X-2. XII. 1932, Williner; Santa Fe, 4. IV. 1930, Bridarolli.

25. **Psocus Gomezi** Nav. Santa Fe, 5. X. 1929, 20. I. 1930, Bridarolli.

26. **Psocus latistigma** Nav. San Miguel, 26. XII. 1931, Williner; 16-20. X. 1930, Bridarolli.

27. **Psocus Proi** Nav. San Miguel, 2. XII. 1931, 20. XI. 1932, Bridarolli; 22-30. XI. 1931, Williner.

28. **Psocus Muhni** Nav. S. Miguel, 4. XI. 1930, Muhn; 12. IV. 1932, Williner; Villa Devoto, 5. XI. 1928, Gómez; Martínez, 4. X. 1929, Fincheira, 4. IV. 1929, Matus.

29. **Psocus martinezii** Nav. V. Devoto, 12-18. XI. 1928, Gómez; Santa Fe, 5. XI. 1929, Bridarolli; San Miguel, 11-16. XII. 1931, Williner; Sierra de Córdoba, 16. I. 1931, id.

30. **Psocus conio stigma** sp. nov. (fig. 6).

ΕΤΙΜ. Del gr. κόνιος pulverulento, ceniciento y σπυγή punto; por el color blanquecino del estigma de las alas.

Caput fulvum, vertice in medio fusco; fronte convexa, immaculata; oculis globosis, fuscis; palpis antennisque fuscis. Thorax fuscus, nitens, in sulcis obliquis fulvus. Abdomen fusco maculatum et marginatum. Pedes fulvi, fulvo pilosi, anteriores obscuriores, subfusi. Alæ hyalinæ, reticulatione fusca. Ala anterior stigmatate elongato (fig. 6), albido-cinereo,

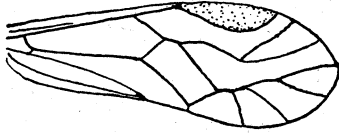


FIG. 6
Psocus conio stigma Nav.
Ala anterior.

marginē posteriore longo, leviter convexo, exteriore brevi, convexo; furca apicali paulo longiore suo pedunculo; cellula postica parum alta, elongata, discali longiore latitudine, pentagonalī, marginē anteriore breviorē ceteris.

Ala posterior penitus hyalina; furca apicali externe seu ad marginem lata, ramo anteriore recto subæquali suo pedunculo, posteriore convexo, longiore.

Long. corp.	2'1 mm.
— al. ant.	3'7 "
— — post.	2'9 "

Patria. San Miguel, 23. IV, 22. XI, 5. XII. 1932. Williner.

La figura, estrechez y longitud del estigma y sobre todo su color blanco ceniciento, distinguen bastantemente esta especie de las vecinas sus congéneres.

31. *Psocus cuneatus* sp. nov. (fig. 7).

Caput ferrugineo-fulvum, fronte fornicata, vix lineata; oculis globosis, fuscis; ocellis nigris; palpis fuscis; antennis primo artículo grandi, fusco, ceteris tenuibus, fulvis fusco annulatis.

Thorax niger, nitens.

Abdomen flavidum, fusco abunde maculatum et striatum.

Pedes flavidi, apice tiliarum et tarsis fuscis; pedes posteriores subtoti fuscis.

Alæ hyalinæ, reticulatione fusca.

Ala anterior (fig. 7) stigmatate grandi, cuneiformi, parum fuscato, ad angulum externum paulo densius, macula biloba orbiculari ad angulum externum cellulæ discalis, umbra item

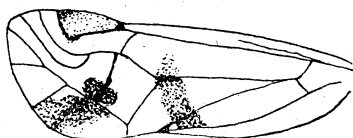


FIG. 7
Psocus cuneatus Nav.
Ala anterior.

fusca usque ad angulum posteriorem, fascia fusca ad angulum internum cellulæ discalis usque ad venam axillarem.

Ala posterior hyalina, nebula tenui fusca ad angulum posteriorem; furca apicali longa, ramo anteriore paulo longiore suo pedunculo.

Long. corp.	2'7 mm.
— al. ant.	4'8 "
— — post.	3'5 "

Patria. San Miguel, 8-12. XII. 1931; 17. IV. 1932, Williner; Santa Fe, 9. V. 1930, Bridarolli.

32. *Psocus nebulifer* sp. nov. (fig. 8).

Caput fulvum; fronte convexa, medio longitudinaliter fusca; oculis globulosis, fuscis; ocellis nigris; palpis antennisque fuscis, fusco pilosis.

Thorax piceus, nitidus, sulcis obliquis fulvis.

Abdomen fulvum, ad articulationes fuscum.

Pedes fulvi, fulvo pilosi; femoribus fusco maculatis; apice tiliarum et tarsis subtotis fuscis.

Alæ hyalinæ, reticulatione fusca.

Ala anterior (fig. 8) stigmatè triangulari, pallido, ad latera externum et posterius fusco interne limbo, ad latus poste-

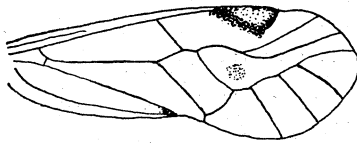


FIG. 8
Psocus nebulifer Nav.
Ala anterior.

rius etiam externe; nebula tenui orbiculari in disco, supra caput cellulæ posticæ, fusca; puncto fusco ad apicem cellulæ axillaris; furca apicali longa, interne flexuosa; cellula discali elongata, pentagonali, latere anteriore brevi, interno longo, recto, posteriore convexo; cellula postica alta, pentagonali.

Ala posterior penitus hyalina, furca apicali ramo anteriore subæquali suo pedunculo, posteriore longiore, convexo.

Long. corp.	2'8 mm.
— al. ant.	4'8 "
— — post.	3'4 "

Patria. San Miguel, 18. XI. 1931; 17. IV. 1932. Williner.

Lo he apellidado *nebulifer* a causa de la mancha orbicular, a manera de nubecilla, que se distingue fácilmente en el disco del ala anterior, delante de la celdilla posterior.

33. *Psocus venustus* sp. nov. (fig. 9).

Caput stramineum, punctis in vertice et occipite fuscis; palpis fuscis, fortibus; antennis tenuibus, fuscis, fusco pilosis, basi stramineis.

Thorax fuscus, fulvo varius; præscuto mesonoti fusco.

Abdomen stramineum, dorso lineis transversis fuscis.

Pedes straminei, apice femorum et tarsis fuscis, tibiis cylindricis, fusco pilosis.

Alæ membrana hyalina, reticulatione fusca.

Ala anterior (fig. 9) fusco eleganter picta; stigmatè ex-

terne et antice fusco; maculis ellipticis vel orbicularibus minoribus in cellulis apicalibus, aliis ad angulum internum cellulae



FIG. 9

Psocus venustus Nav.
Ala anterior.

discalis, ad apicem axillaris, limbo lato subfusco ad marginem externum; nebulis parvis in disco; stigmate triangulari, extrorsum dilatato, angulo posteriore rotundato; cellula discali elongata, quadrangulata, retrorsum angustata, margine externo in medio posteriore pallido; cellula postica triangulata elongata, extrorsum dilatata; furca apicali longa, multo longiore suo pedunculo.

Ala posterior nebula ad marginem posteriorem et ad apicem venarum ad marginem externum; furca apicali utroque ramo obliquo ad marginem anteriorem pertingente, posteriore (externo) longiore suo pedunculo, anteriore (interno) brevior.

Long. corp.	1'2 mm.
— al. ant.	2'6 "
— — post.	2'2 "

Patria. San Miguel, 4. XII. 1932, Williner.

34. *Psocus zonatus* sp. nov. (fig. 10).

Corpus fusco-ferrugineum.

Caput fulvum, fronte fornicata, lineis fuscis parallelis fere 11; vertice et occipite maculis fuscis; oculis globosis, fuscis; ocellis nigris; antennis fulvis, fusco pilosis.

Pedes testaceo-fulvi, femoribus basi et apice fuscis; tarsis subfuscis.

Alae membrana hyalina, reticulatione fusca.

Ala anterior (fig. 10) stigmate triangulari, fusco, margine

costali et externe fulvo; margine posteriore fusco limbato; fascia transversa fusca irregulari ab apice interno stigmatis

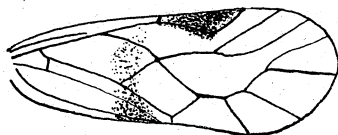


FIG. 10
Psocus zonatus Nav.
Ala anterior.

ad axillaris apicem; cellula discali parum elongata, retrorsum angustata, margine externo concavo, interno convexo; cellula postica elongata, extrorsum dilatata; furca apicali duplo longiore suo pedunculo.

Ala posterior apice et fascia media ab apice axillaris, antrorsum evanescente, leviter fusca; furca apicali ramo anteriore subæquali suo pedunculo.

Long. corp.	2'2 mm.
— al. ant.	4'1 "
— — post.	3 "

Patria. San Miguel, 12. XI. 1931, 26. X. 1932. Williner.

Familia CECÍLIDOS

35. *Cæcilius longulus* sp. nov.

Similis *flavido* Curt. Minor pallidiorque.

Caput fulvo-flavum, stria fusca longitudinali in vertice et occipite, alia in fronte ante singulos oculos, lineis longitudinalibus subfuscis in clypeo; oculis nigris; palpis antennisque fulvis, fulvo pilosis.

Thorax fulvo-flavus, superne ad latera subfuscus.

Abdomen fulvo-flavum, superne maculis subfuscis ad latera.

Pedes fulvi fulvoque pilosi, tibiis in tertio apicali subfuscis, tarsis apice fuscis.

Alæ angustæ, elongatæ, apice elliptice rotundatæ, vel subacutæ; membrana levissime flavo tincta.

Ala anterior reticulatione fulva, in tertio externo subfusca; stigmatæ flavo, angusto, longo, saltem quater longiore latitudine, extrorsum parum dilatato; furca apicali brevior suo pedunculo; cellula postica parva, depressa, longiore latitudine.

Ala posterior pallidior, reticulatione fulva; furca apicali longa, ramo posteriore subæquali suo pedunculo, anteriore obliquo, brevior.

Long. corp.	1'4 mm.
— al. ant.	2'8 "
— — post.	2 "

Patria. San Miguel, 17. 18. IV. 1932. Williner.

Lo he apellidado *longulus* por la longitud relativa de las alas comparada con su anchura, y también por la longitud del estigma en el ala anterior.

36. **Cæcilius umbripennis** sp. nov. (fig. 11).

Caput ferrugineum, fronte convexa, striolis longitudinalibus tenuibus fuscis picta; oculis globosis, fuscis; palpis testaceo-ferrugineis; antennis ferrugineis, fusco pilosis.

Thorax piceus, nitens.

Abdomen fuscum.

Pedes testacei, apice tibiæ et tarsorum fusco.

Alæ angustæ, apice elliptice rotundatæ, reticulatione plerumque fusca.

Ala anterior (fig. 11) membrana leviter fusco tincta, plagiis hyalinis, longitudinali præter stigma cum transversa conjuncta ad marginem posteriorem pertingente, aliis duabus

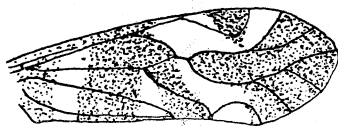


FIG. 11

Cæcilius umbripennis Nav.
Ala anterior.

transversis pallidis nec completis citra medium et prope basim; stigmate subtriangulari, marginibus posteriore et exteriori convexis, angulo posteriore obtuso, rotundato, fascia fusca media hunc angulum retrorsum excedente; furca apicali brevioris suo pedunculo sinuoso; cellula postica longa, parum alta, rotundata.

Ala posterior levissime fusco tincta, furca apicali brevioris suo pedunculo.

Long. corp.	2'7 mm.
— al. ant.	3'4 "
— — post.	2'5 "

Patria. Escobar, 11. X. 1928, Muhn; San Miguel, 6. XII. 1931, 12-17. IV. 1932, 5. XI. 1932, Williner; Villa Devoto, 1-17. XI. 1928, Gómez.

37. **Lachesilla stigmalis** sp. nov. (fig. 12).

Similis *pediculariae* L. Pallidior.

Caput fulvum, fronte tumida, ferruginea; macula fusca inter ocellos; oculis fuscis; palpis fuscis.

Thorax fulvus, superne maculis fuscis.

Abdomen fulvum, margine postico segmentorum fusco.

Pedes fulvo-flavi; fusco pilosi.

Alæ apice rotundatæ, omnino læves, membrana levissime flavo tincta; reticulatione subfusca, in ala anteriore fusca.

Ala anterior (fig. 12) in tertio externo dilatata, apice ro-

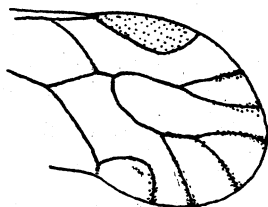


FIG. 12

Lachesilla stigmalis Nav.
Extremo del ala anterior.

tundata; stigmate flavido, longo, extrorsum leviter dilatato, angulo posteriore rotundato, ter longiore latitudine; venis

ramisque apicalibus leviter subfusco limbatis; furca apicali grandi, paulo longiore suo pedunculo; cellula postica alta, apice parabolico.

Ala posterior furca apicali ad marginem laeta, ramo interno ad marginem anteriorem, externo ad externum pertingente.

Long. corp.	1'5 mm.
— al. ant.	1'9 "
— — post.	1'6 "

Patria. San Miguel, 21. III., 21. IV. 1932. Bridarolli; Villa Devoto, 25. IX. 1926, id.

Familia PERIPSÓCIDOS

38. *Peripsocus nebulosus* sp. nov. (fig. 13).

Caput fusco-ferrugineum; oculis globosis, fuscis; palpis subfuscis; antennis fuscis, fusco pilosis.

Thorax fuscus.

Abdomen fuscum.

Pedes pallidi, apice femorum et tarsis fuscis.

Alæ (fig. 13) reticulatione fusca.

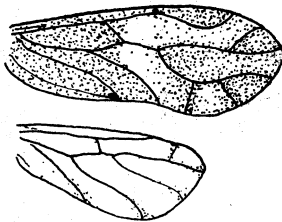


FIG. 13

Peripsocus nebulosus Nav.
Alas.

Ala anterior membrana leviter fusco tincta; fascia transversa ad medium alæ citra stigma, area pone stigma et areolis marginalibus externis partim pallidis seu albidis; atomo fusco ad apicem axillaris; stigmatate subtriangulari, extrorsum dilatato,

marginē posteriore leviter, externo fortius, rotundatis; furca apicali breviorē suo pedunculo sinuoso.

Ala posterior hyalina, levissime fusco umbrata, distinctius ad apicem venarum ramorumque; furca apicali brevi, ramo anteriore perpendiculari, subduplo breviorē suo pedunculo, posteriore recto, longiorē.

Long. corp.	1'3 mm.
— al. ant.	2'1 "
— — post.	1'5 "

Patria. San Miguel, 17. XI, 16. XII. 1932.

Familia MESOPSÓCIDOS

39. *Ectopsocus striatellus* sp. nov. (fig. 14).

Corpus fulvo-pallidum, pilis concoloribus.

Caput macula fusca inter ocellos; fronte leviter convexa, striolis subfuscis longitudinalibus ferrugineis parum distinctis; oculis fusco-cinereis; palpis pallidis, apice obscurioribus; antennis pallidis (apex deest).

Pedes fulvo-albi, tibiis superne, tarsis subtotis obscurioribus.

Alæ membrana hyalina, reticulatione fulva.

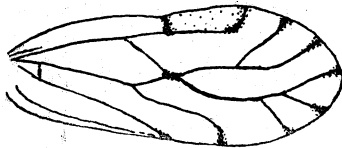


FIG. 14

Ectopsocus striatellus Nav.
Ala anterior.

Ala anterior (fig. 14) ramis apicalibus ad margines leviter subfusco limbatis; stigmatē grandi, plus triplo longiorē latitudine, margine interno recto, perpendiculari costæ, externo postice rotundato, utroque fusco leviter limbato, anteriore et posteriore leviter flexuosis; furcæ apicalis ramo posteriore longiorē suo pedunculo.

Ala posterior penitus hyalina, haud fuscata, apice parabolico; furca apicali grandi, ramo anteriore obliquo, posteriore longitudinali, subduplo longiore.

Long. corp.	1'4 mm.
— al. ant.	2'3 "
— — post.	1'9 "

Patria. Pacheco, 8. IX. 1927, Muhn, Villa Devoto (Buenos Aires) 8. VIII. 1926, Bridarolli.

40. **Elipsocus sticticus** sp. nov. (fig. 15).

ETIM. Del gr. *στειτός* punteado; por las manchas puntiformes del ala anterior.

Caput stramineum, fronte fornicata, 5 lineis utrimque, in medium antrorsum convergentibus, alia linea media brevior, fuscis; vertice et occipite abunde fusco maculatis; palpis fuscis; antennis duobus primis articulis crassis, fulvis, ceteris tenuibus, fuscis, pilis longis verticillatis fuscis hispida.

Thorax fuscus, fulvo pilosus, metascutello et lobis humeralibus mesonoti ad alas fulvis.

Abdomen fuscum, apice parce fulvum, fusco pilosum.

Pedes straminei, apice femorum fusco; tibiis cylindricis, pilis fuscis densis brevibusque; tarsis longis, fuscis, articulo primo longiore duobus sequentibus simul sumptis.

Alæ hyalinæ, reticulatione plerumque fulva, pilis fuscis, atomis fuscis venarum ramorumque insertis.

Ala anterior (fig. 15) tractu sectoris radii et mediæ in γ



FIG. 15

Elipsocus sticticus Nav.
Ala anterior.

fusco; membrana nebulis fuscis in cellulis externis, ad apicem axillaris, ad angulum posteriorem stigmatis; furca apicali

paulo brevior suo pedunculo flexuoso; stigmatum triangularium magna, angulo posteriore obtuso, disco ad marginem anteriorem et ad angulum externum fuscato; cellula postica alta arcu propiore mediae quam margini posteriori.

Ala posterior immaculata, furca apicali brevior suo pedunculo.

Long. corp.	1'7 mm.
— al. ant.	2'3 "
— — post.	1'9 "

Patria. Santa Fe, 22. IV. 1930. Bridarolli.

Familia MIOPSÓCIDOS

41. *Myopsocus cinereus* sp. nov.

Caput flavum, atomis fuscis respersum; oculis fuscis.

Thorax flavus, superne fusco-ferrugineus, sulcis obliquis flavis.

Abdomen basi fulvum, medio citrinum, apice subfuscum.

Pedes flavidi, fusco pilosi, tarsi longi, primo articulo longiore ceteris simul sumptis.

Alae membrana leviter cinerea, reticulatione subfusca.

Ala anterior tota fusco marmorata, punctis, maculisque fuscis respersa, maculis fuscis grandioribus ellipticis in quatuor cellulis apicalibus 2, 3, 4, 5; alia ad procubitum citra medium alae, alia in cellula discali extra latus internum; cellula discali parum elongata, postica pentagonali, extrorsum dilatata; furca apicali duplo longiore suo pedunculo arcuato sive convexo; stigmatum subtriangulari, toto marmorato, externe obscuriore.

Ala posterior immaculata, rubro et violaceo iridea, furca apicali brevior suo pedunculo in ramo interno, longiore in externo, utroque ad marginem anteriorem pertingente.

Long. corp.	1'5 mm.
— al. ant.	2'6 "
— — post.	1'9 "

Patria. San Miguel, 18. I, 27. IX, 2-6. XII. 1931, 2. IV. 1932, Williner.

EFEMERÓPTEROS

Familia POLIMITÁRCIDOS

42. *Campsurus paranensis* sp. nov. (fig. 16).

Similis argentino Esb. Pet.

Caput superne fusco-nigrum; oculis nigris; antennis albis, basi ferrugineis.

Thorax inferne fulvus, superne testaceo-ferrugineus, nitens; pronoto transverso, subtriangulari, fulvo, macula grandi media anteriore subfusca, margine posteriore fusco; mesonoto duabus lineis longitudinalibus fuscis; metanoto lineis transversis parum definitis fuscis.

Abdomen inferne flavo-album, superne fulvum, ad articulationes pallidum; tribus lineis longitudinalibus centralibus fuscis; urodiis albis; lamina subgenitali (fig 16, *b*) medio bifida; stylis arcuatis pallidis, longioribus, basi obscuratis.

Pedes anteriores ferrugineo-fusci.

Alæ membrana hyalina, reticulatione albida.

Ala anterior costa in medio interno fulvo-violacea, in regione stigmali et apicali alba; subcosta et radio pallide violaceis, similiter venulis costalibus citra stigma; sectore radii in tertio basali, procubito prope basim furcatis; ramo cubiti (Cu_2) axillari primæ interne proximo, subparalelo; axillaris 1 ramo interno ultra externum orto (fig. 16, *a*).

Ala posterior venulis densis; area costali angusta, sine

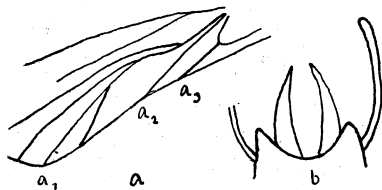


FIG. 16.

Campsurus paranensis ♂ Nav.

a Región axilar del ala anterior.

b Extremo del abdomen, por debajo.

venulis, humerali forti; sectore radii in tertio basali furcato, una vel altera venula radialis citra divisionem.

Long. corp.	♂	9'5	mm.
—	al. ant.	12	"
—	— post.	5'2	"

Patria. Santa Fe, 7. I. 1927, Bridarolli.

Familia CÉNIDOS

43. *Eurycænis tenella* sp. nov.

Corpus inferne albidum.

Caput superne fulvum vel fulvo-testaceum, juxta oculos et ad marginem posteriorem obscurius; oculis nigris; antennis filamento albido, pedunculo fulvo-albo.

Thorax superne fulvo-flavus, pronoto pallidiore, albido, ad margines laterales striola, ad posteriorem atomis fuscis.

Abdomen superne albo-flavum, apice flavescens; primis tergitis striola laterali longitudinali brevi subfusca.

Pedes flavo-albi, immaculati.

Alæ apice elliptice rotundatæ, duplo longiores latitudine, margine posteriore et externo in curvam latam continuato; membrana grisea, in quarto anteriore leviter violaceo tincta; subcosta et radio fusco-violaceis; ramis radii et procubito leviter fuscatis; reliqua reticulatione albida; pone procubitum venulis obsoletis.

	♂		♀
Long. corp.	2'5	mm.	3
—	al.	2'5	" 3'4
			"

Patria. San Miguel (Buenos Aires), 3. XI. 1931, 9. XII. 1932, Williner. Otro ejemplar algo más obscuro puede referirse a esta especie: Santa Fe, 15. I. 1930, Bridarolli.

Familia BÉTIDOS

44. *Pseudocloeon Bridarollii* sp. nov.

Simile *Bruchi* Nav. Major.

Caput ferrugineum, oculis ferrugineo-testaceis; antennis filamento albido, basi ferruginea.

Thorax superne ferrugineus, fascia media longitudinali obscuriore; inferne pallidior, fulvo-flavus.

Abdomen inferne flavidum, superne fulvo-ferrugineum, margine posteriore segmentorum obscuriore; urodiis albis, tenuissime fusco annulatis; cercis inferioribus flavo-albis.

Pedes albi, anteriores ♂ corpore longioribus.

Alæ penitus hyalinæ; reticulatione alba, parum sensibili, 3-5 venulis crassiusculis in regione stigmatica; nullis venulis in medio externo alæ, 3-4 longiusculis in medio interno.

Long. corp.	4	mm.
— al.	4'5	"
— urod.	7	"

Patria. Santa Fe, principio de Noviembre de 1929. Varios ejemplares capturados por el P. Bridarolli, a quien tengo el gusto de dedicar la especie.

45. *Callibætis rimatus* sp. nov. (fig. 17).

Corpus fulvum.

Caput epicranio fulvo-ferrugineo; oculis nigris; antennis filamento flavido, basi fulva.

Thorax superne lobis humeralibus fulvo-flavis.

Abdomen fulvum, margine posteriore tergitorum fusco; urodiis flavidis, fusco annulatis.

Ala anterior (fig. 17) membrana leviter fulvo tincta, striis brevibus hyalinis præter venulas, ferrugineo limbatis, in medio interno pluribus longioribusque, in externo brevibus rarisque; area costali ferrugineo tincta, striolis transversis pallidis crebris; regione stigmali fere 3 venulis; reticulatione fulvo-pallida, subcosta et radio ferrugineis; sectore radii in quinto basali furcato.

Ala posterior tribus venis; crebris venulis albido seu hyalino limbatis; dente costali acuto.

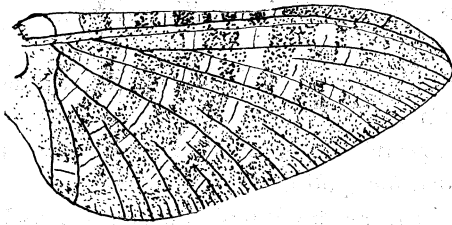


FIG. 17

Callibaetis rimatus Nav.
Ala anterior.

Long. corp.	6	mm.
— al. ant.	7.5	"
— urod.	8	" ?

Patria. Santa Fe, X. 1929, Bridarolli; San Miguel, 13. XI. 1931, Williner.

Dos ejemplares defectuosos, el de San Miguel parece algo inmaduro, pero no lo puedo separar específicamente del otro.

Por los adornos de las alas lo he llamado *rimatus*, por semejar a rendijas o fisuras las estrías hialinas que presentan.

46. ***Callibaetis venulosus*** sp. nov. (fig. 18).

Similis *vitreo* Nav. Pallidior.

Caput ferrugineum; oculis fusco-ferrugineis; antennis pedunculo seu basi ferruginea, seta basi albida, sensim fuscescente.

Thorax albo-fulvus, superne fascia media longitudinali fulvo-ferruginea; macula subfusca ad lobos humerales mesonoti et ad medium marginis posterioris; in metanoto duabus maculis anterioribus et in metascutello duabus posterioribus fuscis.

Abdomen flavo-album, superne ultimis segmentis ad marginem posteriorem subfuscis; forcipe ♂ albedo, longo.

Pedes albo-flavi, ad genua leviter obscuriores.

Alæ penitus hyalinae, reticulatione albida.

Ala anterior apice elliptice rotundata; area costali paucis venulis in medio interno et amplius, fere 10 in regione stigmali et apicali, in disco non raris.

Ala posterior (fig. 18) apice obtuse rotundata; dente

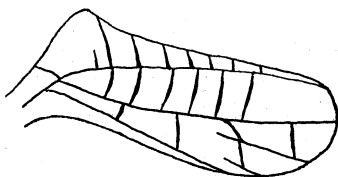


FIG. 18

Callibaetis venulosus ♂ Nav.

Ala posterior.

costali parum acuto; 3 venis, tertia ultra medium marginis posterioris finiente, inter ipsam et præcedentem 2 intercalatis marginalibus, anteriore multo longiore; multis venulis, plerisque medio incrassatis, fere 6-8 in area anteriore, 6 in media, 4 pone secundam venam.

Long. corp. ♂	5'6 mm.
— al. ant.	6'7 "

Patria. Santa Fe, 25. I. 1928, Bridarolli.

Lo apellido *venulosus* para recordar la muchedumbre y grosor de las venillas del ala posterior.

47. **Callibaetis Willineri** sp. nov. (fig. 19).

Similis *vitreo* Nav.

Caput fuscum, oculis nigris; antennis filamento griseo, fulcro fusco, basi albido.

Thorax inferne fulvo-albus, superne fulvo-ferrugineus, fascia media longitudinali mesonoti ferruginea, metanoto ferrugineo.

Abdomen ♂ albidum, margine posteriore segmentorum fusco, in tergitis II et III striola fusca laterali longitudinali;

quatour ultimis tergitis subtotis fuscis; urodiis albis, fusco annulatis, fere 12 mm. longis; forcipe albo.

Pedes albidi, femoribus II et III ante apicem, tibiis II et III citra medium et apice; articulis tarsorum eorundem pedum apice fuscatis.

Alæ hiyalinæ, immaculatæ, apice elliptice rotundatæ; reticulatione pallida.

Ala anterior venula costali humerali ad subcostam fusca fuscoque limbata; regione stigmalis 8 venulis obliquis; sectore radii in tertio basali furcato.

Ala posterior (fig. 19) 3 venis, tertia ad marginem posteriorem prope apicem finiente; inter ipsam et secundam 2 in-

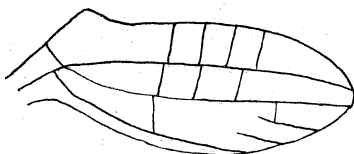


FIG. 19

Callibatis Willineri Nav.
Ala posterior.

tercalaribus longis; dente costali parum acuto; fere 4 venulis ante venam primam, 3 ante secundam, una obliqua ad tertiam.

Long. corp. ♂ 6'7 mm.
— al. ant. 6'1 "

Patria. San Miguel (Buenos Aires), 20. XI. 1930, Williner, leg.

TRICÓPTEROS

Familia LEPTOCÉRIDOS

48. *Cecetis castilleja* Nav. Santa Fe, 24. I. 1929, Muhn.

49. *Cecetis bridarollina* sp. nov. (fig. 20).
Similis *castillejæ* Nav. Obscurior.

Caput fulvo-pallidum, pilis longis albidis, aliquot fuscis in vertice et ad genas; linea fusca bina angulosa in vertice et occipite fere in (); oculis nigris; palpis pallidis, late pilis fuscis annulatis; antennis fulvis, fusco annulatis, primo articulo longo, externe fusco punctato.

Thorax fulvo-pallidus, pilis concoloribus, punctis fuscis in mesonoto, ad lobos humerales et in mesoscutello, atomo ad alarum insertionem.

Abdomen fulvo-pallidum, apice fulvum, pilis concoloribus; cercis superioribus ♂ adscendentibus, cylindricis, apice obtusis, pilis apicis subfuscis longiusculis; inferioribus majoribus, subtriangularibus elongatis, margine superiore leviter concavo, inferiore convexo, apice acutis.

Pedes albidi, pubescentia et calcaribus concoloribus.

Alæ angustæ, apice acutæ.

Ala anterior (fig. 20) reticulatione fulva, parum sensibili; cellula discali longa, longiore suo pedunculo; pubescentia

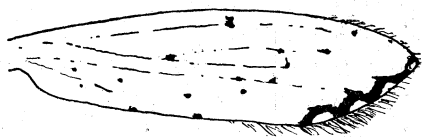


FIG. 20.

Ectets bridarollina ♂ Nav.
Ala anterior (esquemática).

densa, plerumque fulvo-pallida, membranam tegente; fere 16 punctis vel atomis nigris, duobus in margine posteriore; fascia nigra præter marginem externum undulata, 3-4 maculas argenteas claudente; fimbriis apicalibus pallidis, brevibus, marginis externi fuscis, longioribus.

Ala posterior membrana hyalina, pubescentia rariore et reticulatione alba; venula discali ad divisionem rami sectoris inserta; fimbriis marginis anterioribus prope apicem subfuscis, longiusculis, apicalibus et axillaribus albis, illis brevibus, his perlongis, marginis posterioris, et externi fuscis longis, extrorsum sensim longitudine decrescentibus.

Long. corp. ♂	4'8 mm.
— al. ant.	6'6 "
— — post.	4'7 "

Patria. Santa Fe, 7 de Marzo de 1930, Bridarolli, leg.

50. *Leptocella ambitiosa* sp. nov.

Caput fulvum, pilis niveis vestitum; oculis ferrugineis; palpis fulvis, albo pilosis; antennis 30 mm. longis, fulvis, in tertio basali ferrugineo annulatis, basim versus albidis, apicem versus subfuscis, primo articulo grandi, pilis niveis.

Thorax testaceus, pilis niveis, metanoto sublævi.

Abdomen basi testaceum, medio albidum, apice subfuscum, appendicibus fulvis.

Pedes fulvo-albi, albido pilosi; calcaribus fulvis.

Ala anterior apice elliptice rotundata; reticulatione fulva, pubescentia densa brevique membranam occultante, nivea et fulva, maculas fulvas et irregulares, in fascias transversas plerumque coalescentes fusco limitatas formante, aliis fasciis maculisve niveis alternantibus.

Ala posterior tota hyalina, apice levissime infuscata; membrana fortiter iridea; reticulatione albo-fulva parum sensibili; furca apicali 5 grandi, paulo longiore suo pedunculo; lobo axillari manifesto, rotundato.

Long. corp.	8 mm.
— al. ant.	11 "
— — post.	8 "

Patria. Santa Fe, 5. XII. 1929, 6. III. 1930, Bridarolli.

51. *Leptocella ditata* sp. nov. (fig. 21).

Similis *gemmæ* Müll. Minor pallidiorque.

Caput fulvum, pilis densis albis vestitum; facie viridi; palpis subfuscis; antennis fuscis, fulvo annulatis, primo articulo grandi, albo piloso.

Thorax superne fulvus, albo pilosus, metanoto testaceo-ferrugineo; inferne viridis.

Abdomen læte viride pomaceum, seu smaragdinum, mar-

gine posteriore segmentorum pallidior; cercis superioribus cylindricis, fulvis.

Pedes fulvo-pallidi, posteriores viridescentes.

Alæ membrana hyalina, reticulatione albo-fulva.

Ala anterior (fig. 21) ad angulum posteriorem leviter

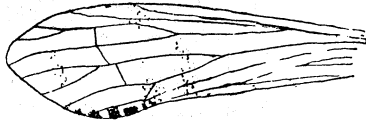


FIG. 21

Leptocella ditata ♀ Nav.
Ala anterior.

dilatata, rotundata, 4-5 guttis nigris ibidem picta; pubescentia albo-viridi, partim fulva in fascias transversas; cellula discali longa, brevior suo pedunculo; media leviter angustior nec longior; furca apicali 1 longior suo pedunculo, 3 longa, breviter pedunculata; atomis fuscis in costa ad regionem stigmaticam.

Ala posterior pallidior, pilis fimbriisque albidis; furca apicali 5 grandi, longior suo pedunculo.

Long. corp. ♀	6'5 mm.
— al. ant.	7'6 "
— — post.	6'1 "

Patria. Santa Fe, Piquete. Mediados de Noviembre de 1929, Bridarolli.

52. *Leptocella ornata* sp. nov. (fig. 22).

Similis *ditatae* Nav.

Caput fulvum, albido pilosum, vertice et occipite fuscis; antennis fulvis, fusco annulatis (maxima pars deest).

Thorax fulvus, fulvo-albo pilosus, mesonoto medio, metascutello toto, fuscis.

Abdomen fulvo-testaceum, in tertio apicali ferrugineum, cercis pallidis.

Pedes fulvi, posteriores albidis, pubescentia albida.

Alæ reticulatione fulvo-alba, membrana hyalina.

Ala anterior (fig. 22) pubescentia plerumque fusco-ferruginea, præcipue in tertio externo, guttis albidis argenteis irregularibus respersa; 4-5 punctis striisve fusco-nigris præter

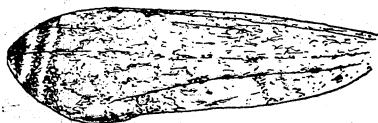


FIG. 22

Leptocella ornata ♀ Nav.
Ala anterior (esquemática).

angulum externum leviter convexum; fimbriis externis ferrugineis, tribus plagis albidis interruptis.

Ala posterior immaculata, apice obtusa, dente costali parum prominente; fimbriis apicalibus fulvis, axillaribus albidis, longioribus.

Long. corp. ♀	6'8 mm.
— al. ant.	8'5 "
— — post.	6'4 "

Patria. Santa Fe, 26. II. 1929, Bridarolli.

53. **Leptocella** sp. San Miguel, 17. XI. 1932.

Otros Tricópteros no determinados.

Bibliography of the Neuropterida

Bibliography of the Neuropterida Reference number (r#):

934

Reference Citation:

Navás, L. 1933 [1933.??]. Insectos de la Argentina. Revista de la [Real] Academia de Ciencias Exactas Fisico-Químicas y Naturales de Zaragoza (1)16:87-120.

Copyrights:

Any/all applicable copyrights reside with, and are reserved by, the publisher(s), the author(s) and/or other entities as allowed by law. No copyrights belong to the Bibliography of the Neuropterida. Work made available through the Bibliography of the Neuropterida with permission(s) obtained, or with copyrights believed to be expired.

Notes:

File:

File produced for the Bibliography of the Neuropterida (BotN) component of the Global Lacewing Digital Library (GLDL) Project, 2006.