

# MUSÉE HEUDE

---

## NOTES D'ENTOMOLOGIE CHINOISE

8 SEPTEMBRE 1933

FASC. XIII

---

NOTICE: THIS MATERIAL MAY BE PROTECTED  
BY COPYRIGHT LAW (TITLE 17 U.S. CODE).

## NÉVROPTÈRES ET INSECTES VOISINS

—CHINE ET PAYS ENVIRONNANTS—

par

le R. P. Longin Navas, S. J.


---

CHANG-HAI

UNIVERSITÉ L'AURORE

223 Avenue Dubail

---



# NÉVROPTÈRES ET INSECTES VOISINS

— CHINE ET PAYS ENVIRONNANTS —

PAR LE R. P. LONGIN NAVAS, S. J.

## CINQUIÈME SÉRIE (1)

PARANEUROPTERA

FAMILLE AESCHNIDAE

123. *Anotogaster Kuchenbeiseri* Foerster. Japon : Tokyo 31. VII. 1925. "Nishigahara, Tokio, July 31. 25. *Aruma elegans*."
124. *Anax Bacchus* Hag. Shanghai 29. IX. 1932. Piel.

FAMILLE LIBELLULIDAE

125. *Orthetrum sabinum* Drury. Swatow, Chasseur indigène; Prov. Fukien: Foochow, 6. VIII, 1932, chasseur indigène; Canton, 23. XI. 1932, 8. X. 1932, chasseur indigène.

126. *Orthetrum melanium* Sel. "near Foochow, 27. VII. 1931 K. S. Francis Chang coll." Sur la papillotte, on lit: "Unidentified". Un bel échantillon ♂ très adulte, noir, le thorax entièrement couvert d'une belle puinosité bleue; la réticulation des ailes est aussi bleue, à la tache basilaire d'un brun noir, surtout à l'aile postérieure.

127. *Orthetrum glaucum* Brau. Kowloon, 4-9. XI. 1932. Piel.

28. *Potamarcha obscura* Ramb. Kowloon, 6-10. XII. 1932. Piel.

129. *Trithemis festiva* Ramb. Kowloon, 6-8. XII. 1932. Piel.

130. *Trithemis Aurora* Burm. Kowloon, 9. XII. 1932. Piel.

131. *Crocothemis servilia* Drury, Zo-sè, prov. Kiangsu 22.

(1) Suite aux fasc. VI, VII, VIII et IX. des Not. Ent. Chin. Musée Heude, Shanghai.

V. 1930, O. Piel. Mes citations antérieures de *Crocothemis erythraea* sur des échantillons un peu anomaux semblent se rapporter à cette espèce. Swatow (Chasseur indigène); Kowloon (Hong Kong), 29. XI; 12. XII. 1932; Canton 4. XII. 1932. O. Piel.

132. *Neurothemis fulvia* Drury. Kowloon, 9-11. XII. 1932. O. Piel; Fukien: Foochow, 7. VIII. 1932, Chasseur indigène.

133. *Diplacodes trivialis* Ramb. Kowloon (Hong Kong) 3-12. XII. 1932. O. Piel; Canton, 5-23. X. 1932; Honkong 28-29. X. 1932; etc. O. Piel.

134. *Rhyothemis variegata* L. Fukien: Kuliang, near Foochow (K. S. Chang coll.) VIII. 1932.

135. *Palpopleura sexmaculata* F. Swatow, chasseur indigène.

136. *Tamea virginia* Ramb. Fukien: Foochow, 10. VIII. 1932. Chasseurs indigènes.

137. *Pantala flavescens* F. Fukien, VIII. 1932, Foochow, Chasseur indigène.

FAMILLE AGRIONIDAE

138. *Matrona basilaris* Sel ♀ Fukien, Foochow, VIII. 1932, Chasseur indigène.

NEUROPTERA

FAMILLE MYRMELEONIDAE

139. *Dendroleon parabolicus* sp. nov. (fig. 37).

*Corpus ferrugineum, fusco varium.*

*Caput fascia nigra in vertice inter oculos; punctis fuscis in occipite; oculis fuscis; palpis fulvo-ferrugineis; antennis gracilibus, 6 mm. longis, ferrugineis, clava angusta, fusca.*

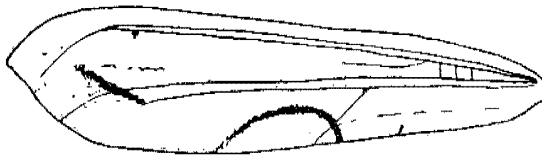


Fig. 37

*Dendroleon parabolicus* ♂ Nav. Aile antérieure (schématique)

*Thorax inferne ferrugineo-fulvus, superne fascia longitudinali fusca, antice*

in pron  
dilatata  
verso r

fuscata

fulvo-f.  
cem ar  
exceder

leviter  
culatio:  
fuscis;

internis  
connexi  
rem loc  
interno  
area ax

ultra;

rieure,  
au prer  
la ligne

*in pronoto obsoleta. Pronotum longius latitudine, retrorsum leviter dilatatum, ferrugineo-fuscum, linea media longitudinali a sulco transverso retrorsum; pilis lateralibus fulvis.*

*Abdomen superne ad marginem posteriorem segmentorum fuscum; cercis superioribus ♂ valaeformibus.*

*Pedes nigro setosi; femoribus tarsisque fuscis, basi excepta, fulvo-ferruginea; tibiis fulvis; calcaribus testaceis, leviter ad apicem arcuatis, posterioribus duos primos tarsorum articulos leviter excedentibus.*

*Alae angustae, apice subacutae, margine externo sub apicem leviter concavo; membrana hyalina, iridea; stigmatate insensibili; reticulatione fulva, breviter fusco striata; pilis fimbriisque brevibus, fuscis; area apicali sensim dilatata; linea plicata anteriore manifesta.*

*Ala anterior, Aile antérieure (fig. 37), 3 venulis radialibus internis; sectore radii 12 ramis; axillari 2 cum 3 tribus venulis connexa; stria fusca obliqua externa longa; stria ad maculam ocularem longa, parabolica, ramo externo longo, ad marginem obsoleto interno brevi; atomis fuscis in quarto alae apicali; striola fusca in area axillari.*

*Ala posterior longior pallidiorque, atomis fuscis ad rhagma et ultra; una venula radiali interna; sectore radii 11 ramis.*

Long. corp. ♂ 27,5 mm.

„ al. ant. 35,5 „

„ „ post. 36,4 „

Patrie. Chine. Un échantillon sans indication de localité.

La couleur rougeâtre du corps et les dessins de l'aile antérieure, l'absence de taches ou de bandes à la postérieure, séparent au premier coup d'œil cette espèce de toutes les autres.

Je l'appelle *palabolicus* étant donnée la forme parabolique de la ligne brune postérieure à l'aile antérieure.

#### FAMILLE CHRYSOPIDAE

140. *Chrysopa Kolthoffi* Nav. Chine 1932.

141. *Chrysopa Savioi*, sp. nov.*Viridi-smaragdina, angustipennis.*

*Caput facie et vertice flavis, in facie macula grandi atra, nitente, inter antennis angustata, supra clypeum dilatata, totum clypeum et labrum occupante, stria laterali a clypeo ad oculum pariter atra, in vertice et occipite in duas strias divergentes in Y divisa nigros (fig. 38), ad occiput fuscas; occipite toto et vertice inter strias viridi-smaragdinis; oculis fuscis; palpis apice nigris; antennis fulvis, articulis duobus primis flavis; primo grandi, stria longitudinali interna, cum stria interantennali continuata, in X, alia striola breviora externa, nigris; secundo nigro annulato.*

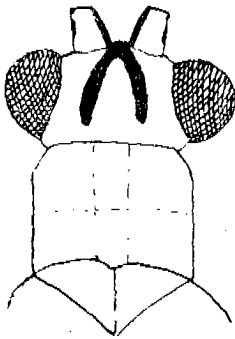


Fig. 38  
*Chrysopa Savioi*  
Nav.

*Thorax viridis, stria media longitudinali angusta flava. Pronotum (fig. 38) angulis anticis oblique truncatis, marginibus lateralibus parallelis.*

*Abdomen viridi-olivaceum, superne ad basim viridi-flavescens.*

*Pedes virides, nigro pilosi, tarsi fulvis, unguibus arcuatis, sensim attenuatis.*

*Alae angustae acutae; reticulatione, stigmatate, pilis viridibus.*

*Ala anterior venulis gradatis 8/9, intermediis 6, prima ad quintum apicale cellulae divisoriae inserta.*

*Ala posterior venulis gradatis 7/8 vel 8/8, intermediis 5.*

Long. corp. 11,5 mm.

„ al. ant. 14,5 „

„ al. post. 12,8 „

Patrie. Chine: Kowloon II. XI. 1932. Piel.

Je l'ai appelé *Savioi* en honneur du R. P. A. Savio, S. J., Directeur du Musée Heude, qui a largement contribué pour sa part à enrichir la collection des Névroptères. Bien que cette espèce n'ait pas été prise par lui, je lui devais la dédicace de quelque nouveauté; la présente est, certes, belle et jolie.

142. *Cintameva cognata* Mac Lachl. Chusan, Mai 1931; 14. V. 1931, jardin de la résidence; 4. VII. 1931. Piel.

## FAMILLE HEMEROBIDAE

143. *Notiobiella gloriosa* sp. nov. (fig. 39).

*Flava.*

*Caput flavo pilosum; oculis fuscis; palpis flavidis; antennis primo articulo longiore latitudine, flavo, ceteris transversis, subfuscis, flavo pilosis.*

*Thorax superne viridescens, flavo pilosus; pronoto antrorsum angustato, linea laterali fusco-rubra.*

*Abdomen cylindricum, flavo-stramineum, pilis concoloribus.*

*Pedes flavo-virides, pilis concoloribus, tibiis posterioribus dilatatis compressis.*

*Alae (fig. 39) hyalinae, irideae, apice ellipticae; reticulatione, pilis fimbriisque flavis; stigmatate flavido, parum sensibili.*

*Ala anterior axillis furcularum plerumque fusco limbatis; 2 sectoribus radii, 4 venulis gradatis fuscis fuscoque limbatis, aliis prope basim.*

*Ala posterior pallidior angustiorque; sectore radii 2 ramis; 2 venulis discalibus.*

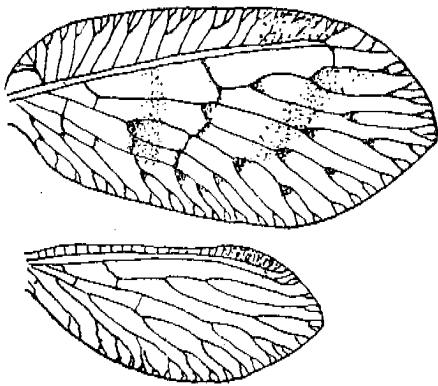


Fig. 39  
*Notiobiella gloriosa* Nav.  
Ailes.

Long. corp. 4,9 mm.  
„ al. ant. 6,4 „  
„ al. post. 4,8 „

Patrie. Fukien: Foochow, 27. VII. 1932.

PSOCOPTERA  
FAMILLE PSOCIDAE

144. *Amphigerontia diffusa* sp. nov. (fig. 40).

*Similis bifasciatae* Latr.

*Caput fulvo-flavum; fronte convexa, 5 lineis longitudinalibus fuscis ad utrumque latus, extrorsum brevioribus; vertice et occipite maculis fuscis pluribus variegatis; oculis prominentibus, fuscis; ocellis fusco pallidis, maculis fuscis insertis; palpis fuscis.*

*Thorax fuscus, maculis, striolisque parvis fulvo-flavis variegatus.*

*Abdomen fulvo-flavum, superne 3-4 maculis fuscis in singulis segmentis.*

*Pedes fulvo-flavi, fusco pilosi, tarsi fuscis.*

*Alae hyalinae, reticulatione forti, fusco-nigra.*

*Ala anterior (fig. 40) stigmati grandi, extrorsum dilatato, triangulari, margine posteriore subrecto, angulo posteriore obtuso; rotundato; margine externo leviter convexo; in medio externo fusco, ad angulum posteriorem fusco limbato, interne puncto fusco; umbra fusca ad venulam radiolem, ad marginem posteriorem cellulae discalis, ad apicem venae axillaris; furca apicali*



Fig. 40  
*Amphigerontia diffusa* Nav. Alle  
antérieure.

*longa et angusta, longiore suo pedunculo, thyridio albo ad hujus verticem; cellula discali marginibus anteriore et posteriore longis, posteriore leviter convexo, margine interno brevi, externo brevior, pallido; apice cubiti a cellula discali ad marginem posteriorem pallido; cellula postica grandi, paulo longiore altitudine.*

*Ala posterior immaculata, radio tenui, cubito arcuato, pallido; furca apicali longa, ramo anteriore obliquo, paulo brevior suo pedunculo, ramo posteriore curvo, longiore suo pedunculo.*

Long. corp. 2,6 mm.  
 „ al. ant. 4,2 „  
 „ al. post. 2,7 „

Patrie. "Chine, Prov. Kiangsu, Shanghai, Zi-ka-wei, 4. XII. 1924." Piel.

### PLECOPTERA

#### FAMILLE PERLIDAE

#### 145. *Phasganophora media* sp. nov. (fig. 41).

*Similis extremae* Nav. Major.

*Pars inferior corporis, ochracea, abdomine apice testaceo.*

*Caput superne testaceum, labro duobus punctis fuscis, margine antico rotundate convexo; ocellis nigris in triangulum aequilaterum maculae oblongae nigrae verticis et occipitis positis, posterioribus paulo magis inter se quam ab oculis distantibus; oculis fuscis; palpis fusco-nigris; antennis duobus articulis basalibus fuscis, sequentibus testaceis, medio apicali fuscis.*

*Pronotum transversum retrorsum angustatum, angulis posterioribus rotundatis; disco rugoso, fusco, macula ferruginea prope angulos posteriores. Mesonotum fuscum, postice testaceum. Metanotum lobis humeralibus fuscis, postice testaceum.*

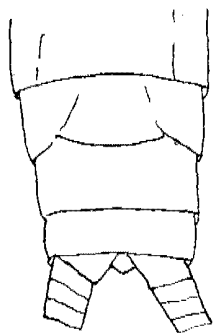


Fig. 41  
*Phasganophora*  
*media* ♀ Nav.

*Abdomen superne testaceum, ad latera fuscum, margine postico segmentorum ochraceo; ultimo tergite triangulariter producto (fig. 41); lamina subgenitali ♀ lata, parum prominente, postice late rotundata; urodiis basi ochraceis, pilis fulvis, sensim obscurioribus, apice fuscis.*

*Pedes flavo-fulvi, femoribus tractu ante apicem, tibiis tractu longiore in medio basili, nigris; tarsis fuscis.*

*Alae apice parabolico, membrana hyalina, reticulatione subfusca; venis costa et subcosta cum venulis flavis; venulis apicalibus*



sectore radii 3 ramis, primo ad anastomosim vel paulo exterius orto; venis venulisque pone cubitum flavidis.

Ala anterior 6 venulis procubitalibus, 7 cubitalibus; ramo anteriore cubiti 4 ramis accessoriis.

Ala posterior 7 venulis cubitalibus; ramo secundo axillaris 2 bis aut ter furcato.

Long. corp. ♀	16,3 mm.
„ al. ant	21,2 „
„ al. post.	19 „

Patrie. Chekiang: Chüchow, 8. V. 1932.

D'après l'ensemble des caractères de la ♀, cette espèce appartient probablement au genre *Phasganophora* Klap; mais le ♂ me reste inconnu.

#### EPHEMEROPTERA

#### FAMILLE BAETIDAE

146. *Cloeon pielinum* sp. nov. (fig. 42).

*Simile marginali* Hag.

*Caput testaceum, oculis nigris.*

*Thorax flavus, inferne rubello tinctus, superne tribus fasciis longitudinalibus ferrugineo-rubris, media latiore.*

*Abdomen rubellum sive roseum aut carneum.*

*Pedes flavidi.*

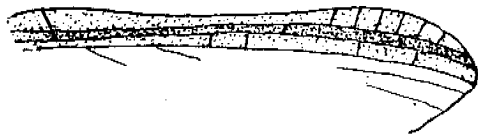


Fig. 42  
*Cloeon pielinum* Nav.

*Alae hyalinae irideae, reticulatione ferruginea; area subcostali dense, costali et radiali dilute ferrugineo tinctis; fere 5 aut pluribus venulis stigmalibus; sectore radii prope basim furcato; intercalatis marginalibus longitudine mediocribus.*

Long. corp. 4,5 mm.

„ al 5,8 „

Patrie. "Shanghai, 2. IX. 1932, O. Piel.

J'appelle *pielinum* cette jolie espèce du nom du P. Octave Piel, S. J. qui l'a trouvée.

Elle est voisine du *C. marginale* Hag. par la présence d'une bande costale obscure des ailes; mais cette bande est plus large, pénétrant l'espace radial et d'une coloration différente; du reste les couleurs du corps et de la réticulation des ailes sont tout à fait différentes.

### TRICHOPTERA

#### FAMILLE HYDROPSYCHIDAE

#### 147. *Hydromanicus fraterculus* sp. nov.

*Similis fratri* Ulm. *Minor*.

*Caput fusco-nigrum, pilis fulvis, longis; oculis fuscis; palpis fulvo-ferrugineis; antennis basi ferrugineis (maxima pars deest).*

*Thorax fuscus, fulvo pilosus.*

*Abdomen inferne fulvum, superne fuscum, appendicibus stramineis; cercis inferioribus longis, articulo primo apice dilatato, fusco secundo sensim angustato, introrsum arcuato; copulatore longo.*

*Pedes straminei, pilis concoloribus; apice femorum et tarsi subfuscis.*

*Alae reticulatione fusca, membrana hyalina.*

*Ala anterior pubescentia plerumque fusca, tres fascias transversas irregulares pallidas liberante, internam grandem, mediam angustam a costa ad marginem posteriorem, externam stigmalem a costa ad tertium posterius, sensim angustatam; punctis aliis pallidis in plagis obscuris; reticulatione pallida in plagis pallidis, cellula discali longa lataque, media paulo longiore.*

*Ala posterior acuta, hyalina, pubescentia sparsa fusca, ad marginem costalem duabus maculis strisve fuscis.*

Long. corp. ♂ 3,5 mm.

„ al. ant. 6,1 „

„ „ post. 5 „

Patrie. Chine: "Chekiang, Chüchow, 12. X. 31".

Castello di Bollengo (Aosta, Italie).

6 juillet 1933.