

# INSECTA ORIENTALIA

RECENSUIT

R. P. LONGINUS NAVÁS, S. I., S. O. (1)

---

X SERIES (1).

NEUROPTERA.

*Familia Myrmeleonidae.*

319. **Euroleon polyspilus** Gerst. (*Euroleon sibiricus* Nav.) Turan, Baikal.

320. **Feinerus formosanus** Nav. Formosa, Taihanroku VI. 1908. Mus. Hamb.

*Familia Dilaridae.*

321. **Dilar subdolos** sp. nov.

Similis *septentrionali* Nav. Minor.

Caput fulvum, fulvo pilosum, tuberculis hispidis, anteriore annulo nigro cincto; stria crassa fusca in fronte in  $\wedge$  ante antennas, labro basi infuscato, margine anteriore subrecto; oculis nigris; palpis fulvis; antennis fuscis, fere 17 dentibus seu ramis lateralibus, mediis quater longioribus proprio articulo, ultimis fere 7 articulis inermibus; duobus primis articulis fulvis, primo crasso, secundo transverso.

Thorax fulvus, fulvo pilosus, superne ad alarum insertionem leviter infuscatus. Pronotum fortiter transversum, breve, annulare, longiter pilosum, margine anteriore subrecto, tuberculo laterali sensibili.

Abdomen fulvum, fulvo pilosum, superne fascia media longitudinali lata ferruginea; cercis  $\sigma^7$  valvaeformibus, margine posteriore leviter incrassato, sinuoso, spatium longitudinale, inferne latius, limitantibus

---

(1) Vide Seriem IX pag. 913.

Pedes fulvi, fulvo pilosi, genibus fuscis; tarsorum articulo primo ceteris simul sumptis longitudine subaequali.

Alae apice rotundatae; membrana levissime griseo tincta, violaceo iridea; reticulatione, pilis fimbriisque plerumque fulvis.

Ala anterior tota maculis griseo-fuscis picta, in fascias transversas irregulares partim coalescentibus, in area costali manifestius; venulis plerumque fuscis, venis ramisque in maculis; area costali ad medium dilatata, fere 25 venulis obliquis, simplicibus, una vel altera furcata; area subcostali fere 7 venulis divisa, totidem inter radium et secundum sectorem, ramis fere 5 furcatis dotatum; procubito prope basim furcato, cubito interius, paucis venulis, 2-4 inter ramum posteriorem et anteriorem. Pupillae manifestae, fuscae, externa citra alae medium inter primum sectorem radii et ramum primum secundi, interna pone primum sectorem.

Ala posterior pallidior, nullis maculis picta; reticulatione subtota fulvo-grisea vel pallida, magis fulva antice; area costali venis parallelis, fere 18 venulis simplicibus divisa; sectore radii primo (interno) ultra medium furcato, basi cum procubito ramo recurrente connexo; area radiali saltem 7 venulis. Pupilla fusca, citra medium alae sita, inter sectorem 1 et 2 radii.

Long. corp. ♂	5 mm.
— al. ant.	10½ „
— — post.	9 „

Patria. China? « Chinkiang, 24. V. 1924, E. Suesson ».

Specimen in mea collectione a cl. Prof. Esben-Petersen donatum, inscriptum *Dilar septentrionalis* Nav.

Et quidem assimile *septentrionali*, sed specie diversum, ut ex descriptione patet.

Alae haud fulvae sunt, ut in illo, sed potius fusco-griseae. In ala anteriore area costalis solum 25 venulis constat, haud 30 vel pluribus ut in *septentrionali*, nec furcatae, ut in hocce, sed simplices. Ala posterior maculis nullis notatur.

## EMBIOPTERA.

*Familia Oligotomidae.*

322. **Oligotoma Masi** Nav. « Tonkin, rég. de Hoa-Binh, A. de Cooman » M. P. (4).

## PLECOPTERA.

*Familia Perlidae.*

323. **Paragnetina rubriceps** sp. nov. (fig. 42).

Similis *ochrocephalae* Klap.

Pars inferior corporis ochracea.

Caput superne testaceo-rubrum, parte anteriore ante M fusca, pilis fuscis; linea M pallidioribus; oculis fuscis; ocellis rubro-fulvis.

Pronotum transversum, sesquialatius longitudine, retrorsum leviter angustatum, angulis anticis subrectis, posterioribus rotundatis; disco subfusco, vermiculis seu lineis elevatis et stria media longitudinali pallidioribus. Meso- et metanotum griseo-fusca, lobis humeralibus fuscis.

Abdomen (fig. 42) ochraceo-pallidum, in medio anteriore vel tertio obscurius, griseum; margine postico tergiti V late rotundato, marginem posticum VI haud attingente; lobis X segmenti adscendentibus, compressis, sublaminaribus, apice rotundatis, processu mucroniformi antrorsum directo; urodiis subfuscis, fulvo pilosis, articulis in quarto basali transversis, ceteris parum elongatis.

Pedes uniformiter subfusci (tarsi desunt).

Alae reticulatione subfusca, membrana griseo-fusco leviter tincta.

Ala anterior fere 10 venulis procubitalibus, totidem cubitalibus.

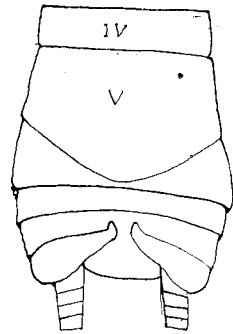


FIG. 42.

*Paragnetina rubriceps* ♂ Nav.  
Abdominis pars posterior.

(4) M. P. Museum Paris. Ita dicam, brevitatis causa.

Long. corp. ♂	15'5	mm.
— al. ant.	24	»
— — post.	21'5	»

Patria. « Cochinchine ou Indochine, Barthélemy, 1897 ». M. P.  
Specimen valde deficiens, quod tamen descriptione et figura eguit.

324. *Neoperla fuscipennis* sp. nov.

Caput nigrum, nitidum; oculis fuscis; ocellis paulo minus inter se quam ab oculis distantibus; antennis fuscis, fusco pilosis, basi pallidioribus.

Thorax inferne fulvo-ochraceus. Pronotum fortiter transversum, margine anteriore duplo longiore lateralibus, antico margine convexo; retrorsum fortiter angustatum; disco rugoso, fusco. Mesonotum antice fuscum, postice fulvo-ferrugineum. Metanotum ferrugineo-fulvum.

Abdomen inferne fulvum, superne obscurius, apice fulvo-flavum; urodiis fulvis, fulvo pilosis, apicem versus obscurioribus.

Pedes fuscis, posteriores femoribus fulvis, apice femorum, tibiis tarsisque totis fuscis.

Alae angustae, apice elliptice rotundatae; reticulatione forti, fusca; sectore radii 2 ramis, ultimo brevi; 2-3 venulis apicalibus; membrana hyalina, fusco uniformiter tincta.

Ala anterior procubito et cubito apice furcatis; fere 8 venulis procubitalibus, 7 cubitalibus.

Ala posterior cellula media brevior suo pedunculo; fere 5 venulis cubitalibus.

Long. corp. ♀	6'5	mm.
— al. ant.	9	»
— — post.	8'4	»

Patria. « Tonkin, rég. de Hoa-Bihn, A. de Cooman, 1927 ». M. P.

325. *Neoperla hoabihnica* sp. nov.

Pars inferior corporis ochracea.

Caput superne testaceum, macula nigra elliptica transversa, ocellos complectente; oculis nigris, oblongis; parte ante M subfusca; palpis antennisque fuscis.

Thorax superne ferrugineus. Pronotum transversum, sesquialtius longitudine, retrorsum leviter angustatum, margine anteriore late convexo, disco rugoso.

Abdomen ochraceum; lamina subgenitali ♀ apicem IX sterniti haud excedente, testacea, triangulari, transverse rugulosa; urodiis fulvo-flavis, in medio apicali fuscis.

Pedes fulvi, femoribus superne fuscis aut subfuscis.

Alae membrana leviter cypreo tincta, sensibilibus anterioris alae, cypreo iridea; reticulatione plerumque fusca; 2-3 venulis apicalibus; sectore radii 3 ramis ultra anastomosim.

Ala anterior venulis costalibus fortibus, apicalibus tenuibus; procubito et cubito ad anastomosim furcatis; fere 3 venulis procubitalibus, 4 cubitalibus.

Ala posterior venulis costalibus tenuibus; cellula media fere longiore suo pedunculo; 3-4 venulis cubitalibus; reticulatione in medio posteriore pallidiore; membrana levissime cupreo tincta.

Long. corp. ♀	10	mm.
— al. ant.	12 <sup>3</sup> / <sub>5</sub>	»
— — post.	11 <sup>1</sup> / <sub>4</sub>	»

Patria. « Tonkin, rég. de Hoa-Bihn, A. de Cooman, 1928 ». M. P.

326. *Iavanita costalis* sp. nov. (fig. 43).

Pars inferior corporis ochracea.

Caput superne testaceum, oculis ocellisque nigris, macula nigra triangulari ocellos complectente et excedente; palpis fuscis; antennis fuscis, fulvo pilosis.

Pronotum transversum, retrorsum angustatum, angulis anticis acutis; testaceo-ferrugineum, fascia media longitudinali fusco-ferruginea. Meso- et metanotum fusco-ferruginea.

Abdomen ochraceum; urodiis fulvis, fulvo pilosis; lamina subgenitali ♀ VIII sterniti (fig. 43) trapezoidali, apice profunde rotun-

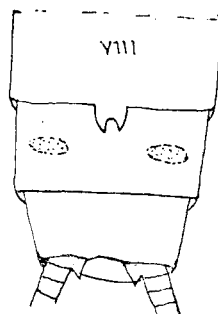


FIG. 43.

*Iavanita costalis* ♀ Nav.  
Abdominis apex, inferne.

dato-emarginata, lobis acutis; callo laterali IX sterniti elliptico, paulo obscuriore.

Pedes fulvi, tibiis superne fuscis, apice excepto; tarsis totis et femoribus anterioribus superne fuscis.

Alae membrana leviter fusco tincta, margine externo et limbo angusto apicali flavidis; reticulatione fusca; costa, subcosta et venulis costalibus et apicalibus plerisque flavidis.

Ala anterior 3 venulis apicalibus; sectore radii 2 ramis ultra anastomosim, secundo brevi; fere 8 venulis procubitalibus, 4-6 cubitalibus.

Ala posterior 2 venulis apicalibus; sectore radii 1 ramo ultra anastomosim; cellula media brevior suo pedunculo; fere 6 venulis cubitalibus; reticulatione pone radium plerumque fulva.

Long. corp. ♀	11	mm.
— al. ant.	13'5	»
— — post.	13	»

Patria. « Tonkin, rég. de Hoa-Bihn, A. de Cooman, 1928 ». M. P.  
 Nomine *costalis* designatur ob areae costalis colorem a reliqua ala diversum.

#### EPHEMEROPTERA.

##### *Familia Palingeniidae.*

327. *Anagenesia Chaperi* sp. nov. (fig. 44).

Similis *javanicae* Eat. Obscurior.

Corpus inferne ferrugineum, superne fuscum.

Caput margine anteriore ferrugineo; oculis ferrugineis; antennis nigris, seta pallida.

Pronotum carina tenui longitudinali fulvo-ferruginea divisum; alia stria longitudinali laterali fulvo-ferruginea. Mesonotum carina simili longitudinali.

Abdomen longum, marginibus lateralibus parallelis, fusco-ferrugineum, margine postico segmentorum fusco; urodiis duplo corpore

longioribus, fulvis, fulvo pilosis, articulis in quarto vel quinto basali transversis, ceteris elongatis; cercis inferioribus (fig. 44, *a*) arcuatis, longis, articulo primo ceteris simul sumptis multo longiore, fuscis; lobis copulatoris conicis, divergentibus, apice mamillato, fulvis.

Pedes fusci, tibiis tarsisque anterioribus griseis.

Alae membrana fusco-ferrugineo tincta; reticulatione fusca. venis fortibus, venulis tenuibus, maxime in ala posteriore.

Ala anterior (fig. 44, *b*) sectore radii in tertio externo, procubito in tertio interno furcatis; cubito arcuato, ramo primo a cubito, secundo ab axillari prima procedente; axillari prima basi concava, axillari 2 manifeste furcata.

Ala posterior subtriangularis, paulo pallidior, venis tenuioribus, fere indivisis.

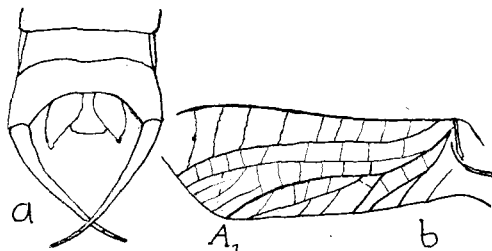


FIG. 44.

*Anagenesia Chaperi* ♂ Nav.

*a.* Abdominis apex, inferne.

*b.* Alae anterioris pars posterior.

Long. corp. ♂	21'5 mm.
— al. ant.	18 »
— — post.	9'2 »

Patria. « Borneo, Chaper, 1891 ». M. P.

#### *Familia Polymitarcydae.*

328. **Chromarcys** gen. nov.

Etym. A gr. χροῦμα color et a nomine *Polymitarcys* genere Ephemeropterorum.

Similis generi *Polymitarcys* Eat.

Caput vertice carinato, carina antice divisa in Y.

Abdomen 3 urodiis in ♀, medio multo brevior lateralibus.

Alae membrana venisque tinctis, reticulatione densa.

Ala anterior sectore radii 2 ramis, anteriore seu externo successive furcato sive ramoso; procubito (media) ultra divisionem sectoris radii furcato; cubito 2 ramis, anteriore seu externo postice successive ramoso; axillari 1 ad marginem externum pertingente, postice pluros ramos emittente; axillaribus 2 et 3 simplicibus.

Ala posterior sectore radii ramoso; procubito citra alae medium diviso; axillari plures ramos retrorsum emittente.

Typus est subiecta species.

329. **Chromarcys magnifica** sp. nov. (fig. 45).

Caput testaceum, vertice ferrugineo, facie antice in rostrum compressum producta; carina verticis axi duplo ramis longiore; oculis fusco-ferrugineis; ocellis fuscis, annulo nigro cinctis.

Thorax testaceo-fulvus; pronoto fortiter transverso, subtoto fusco-ferrugineo.

Abdomen fulvum, superne partim fuscum; urodiis fusco-nigris, lateralibus fortibus, medio tenui, multo brevioribus, 9 mm.

Pedes fulvi.

Alae (fig. 45) membrana limbo lato anteriore et externo violaceo tincta; reticulatione subtota fusco-violacea.

Ala anterior triangularis, apice parabolico, membrana hyalina pone cubitum usque ad marginem externum, flavo tincta ad basim et pone axillarem 2; sectore radii in quinto interno duos ramos emittente, externo pluries successive ramoso; procubito ultra medium alae furcato,

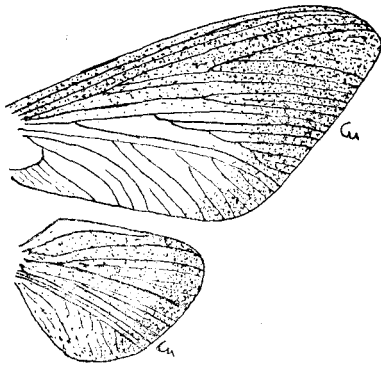


FIG. 45.

*Chromarcys magnifica* ♀ Nav.

ramis indivisis; cubito prope basim furcato, ramo posteriore indiviso, anteriore fere quinquies postice ramoso; axillari 1 dotato 4-5 ramis, aliquot furcatis; axillari 3 venulisque proximis flavis.

Ala posterior medio valde dilatata, membrana subtota violaceo tincta, pone axillarem interne pallidius usque ad limbum latum externum; area costali in tertio interno reticulatione flavo picta; sectore



radii pluribus ramis; procubito citra medium alae furcato; axillari 1 plures ramos retrorsum emittente.

Long. corp. ♀	20 mm.
— al. ant.	28 »
— — post.	12 »

Patria. Yunnan. Specimen in mea collectione a D. Alberto Bris acceptum.

*Familia Siphonuridae.*

330. *Siphuriscus? Davidi* sp. nov. (fig. 46).

Subimago.

Caput fusco-ferrugineum, oculis fuscis.

Thorax inferne fuscus, superne fusco-ferrugineus, linea tenui longitudinali in pronoto, tribus in mesonoto, pallidis.

Abdomen fulvum, singulis tergitis 3 fasciis longitudinalibus latis et margine laterali fuscis; octavo tergito subtoto fusco.

Pedes fuscis.

Alae reticulatione fusca, membrana hyalina, fusco et flavo picta.

Ala anterior (fig. 46) area costali basi et in regione stigmatis, subcostali subtota flavo tincta; in costali venulis fortibus, fuscis; in subcostali 3 maculis fuscis ultra medium, aliis minoribus citra medium; procubito furcato ultra alae medium, cubito ad basim, vena longa intercalari; axillari 1 longa, pluribus ramis, fere 8; axillaribus 2 et 3 multo brevioribus, subparallelis.

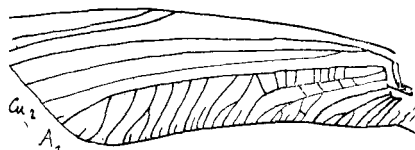


FIG. 46.

*Siphuriscus? Davidi* Nav.  
Alae anterioris pars posterior.

Ala posterior subovalis, grandis, medio lata, paulo minus longitudine; membrana in area subcostali tractu longo flavo-aurantiaco picta; fascia transversa fusca arcuata, interne concava, antice lata; ultra alae medium sita, margine externo fusco limbo; sectore radii prope basim furcato, utroque ramo iterum diviso; procubito exterius, prope alae medium diviso.

Long. corp. ♂	17	mm.
— al. ant.	20	»
— — post.	9'5	»

Patria. China: « Se-Tchouen, A. David, 1875 ». M. P.

Specimen valde imperfectum, ut videtur ♂, sed apice abdominis parum visibili; ideo cum dubio *Siphuriscus* a me nominatus. Decebat tandem descriptione et nomine donari; hocce est eius inventoris.

## TRICOPTERA.

### Familia Rhyacophilidae.

331. *Rhyacophila furcifera* sp. nov. (fig. 47).

Similis *productae* Mac Lachl.

Caput fulvum, fulvo pilosum, pilis aliquot nigris in fronte iuxta oculos; his fuscis; palpis fulvis fulvoque pilosis; antennis fulvis, fusco annulatis, in ♀ angustius, articulo primo grandi, pilis nigris basalibus.

Thorax fulvo-testaceus, fulvo pilosus.

Abdomen inferne fulvum, superne testaceo-ferrugineum; appendicibus fulvis, leviter viridescens; processu dorsali longo, angusto, a latere viso (fig. 47, *b*) deorsum arcuato, apice furcato, lobis acutis, margine interno nigro (fig. 47, *a*); cercis inferioribus articulo secundo superne dente obtuso, margine posteriore leviter concavo, inferiore leviter convexo, apice obtuso; valvis copulatoris deorsum arcuatis.

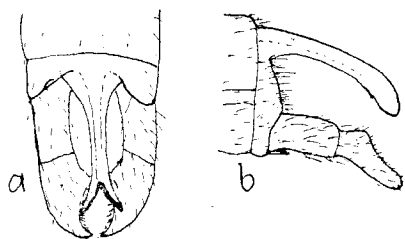


FIG. 47.

*Rhyacophila furcifera* ♂ Nav.  
Abdominis apex.

Pedes fulvi, fulvo pilosi, calcariibus subfuscis.

Alae apice ellipticae, reticulatione forti, fusca.

Ala anterior fusco picta, punctis fulvis respersa, in area axillari copiosissimis, in fascia obliqua ultra stigma copiosis, in area radialis usque ad cubitum citra hanc fasciam raris; furcis apicalibus 3, 4, 5 longitudine mediocribus, subaequalibus.

Ala posterior levissime basi, leviter ultra medium fusco tincta; furca apicali 3 paulo longiore suo pedunculo, 5 sessili.

	♂		♀
Long. corp.	6	mm.	9'5 mm.
— al. ant.	8'7	»	10'5 »
— — post.	8	»	9'5 »

Patria. « Chapa, Tonkin, 1930 ». Coll. m. P. de Ioannis ded.

332. **Glossosoma furcatum** sp. nov. (fig. 48).

Caput fusco-nigrum, nigro pilosum, pilis longis; oculis nigris; antennis fusco-nigris (maxima pars deest); palpis nigris, nigro pilosis.

Thorax ater, pilis atris, dorsalibus erectis.

Abdomen inferne fulvum, superne nigrum, ad latera fuscum.

Pedes coxis et femoribus fulvis; tibiis, tarsis, calcaribus, nigris; tarsis mediis ♀ dilatatis, pallidis.

Alae reticulatione forti, nigra; membrana fusco tincta, fimbriis fusco-nigris; ramo apicali 2 furcato, furca longiore suo pedunculo (fig. 48).

Ala anterior membrana dense fusco tincta; pubescentia in quarto externo magis sensibili, nigra; furca apicali 3 longa, breviter pedunculata, 4 brevi, longo pedunculo, 5 longa, subsessili.

Ala posterior (fig. 48) pallidior, subhyalina, externe obscurior furca apicali 3 subaequali suo pedunculo, 5 apice lata, subsessili.

Long. corp. ♀	4'5	mm.
— al ant.	6'4	»
— — post.	5	»

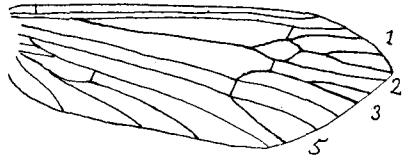


FIG. 48.

*Glossosoma furcatum* ♀ Nav.  
Ala posterior.

Patria. Chapa (Tonkin), 1930. Coll. m. P. de Ioannis ded.

333. *Agapetus niger* sp. nov. (fig. 49).

Caput fusco-nigrum, pilis fulvis, fuscis mistis; oculis fuscis; palpis fuscis; antennis tenuibus, ala anteriore paulo longioribus, articulo 1 fusco, 2-5 sequentibus basi testaceo fulvis-fulvis, apice fuscis, parte fusca sensim longiore, reliquis totis fuscis.

Thorax niger, opacus, pilis aureis, longis, aliis nigris mistis.

Abdomen nigrum, opacum, apice fulvum, pilis longis fuscis.

Pedes fusci, calcaribus concoloribus; tarsis pallidioribus, fulvo annulatis.

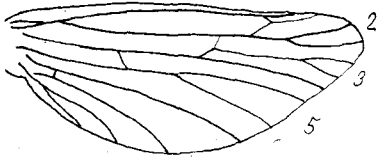


FIG. 49.

*Agapetus niger* ♀ Nav.  
Ala posterior.

Alae reticulatione forti, fusca, pilis fimbriisque fuscis.

Ala anterior membrana fusco tincta, maculis sparsis et stria obliqua ad arcum pallidioribus; pilis in venis plerumque nigris, erectis; furca apicali 2 longa, sessili, 3 brevior, longiter pedunculata.

Ala posterior (fig. 49) pallidior, membrana iridea, hyalina, basi pallida, in tertio apicali fusco leviter tincta; furca apicali 2 longa, breviter, 3 brevi, longiter, 5 grandi, mediocriter pedunculatis.

Long. corp. ♀	5	mm.
— al. ant.	6'7	»
— — post.	5'2	»

Patria. Chapa, Tonkin, 1930. Coll. m. P. de Ioannis ded.

*Familia Stenopsychidae.*

334. *Stenopsyche montana* sp. nov. (fig. 50).

Similis *griseipenni* Mac Lachl.

Caput fuscum, oculis fuscis, antennis testaceo-ferrugineis, fusco oblique annulatis, seu linea obliqua fusca in articulis.

Thorax inferne fulvus, fulvo pilosus, superne subtotus fuscus, metanoto fulvo-ferrugineo, fulvo piloso.

Abdomen fulvo-ferrugineum, fulvo pilosum, appendicibus fulvis; processu X tergiti (fig. 50, *b*) longo, basi lato, medio leviter angustato, apice bilobo, lobis oblongis, apice obtusis, ab invicem separatis, facie superiore medio concava; dente laterali longo, acuto; processu laterali IX segmenti (fig. 50, *a*) triangulari elongato, fulvo piloso; cercis superioribus processu dorsali longioribus, arcuatis, cylindricis, leviter clavatis; cercis inferioribus cylindricis, processu superiore brevioribus, adscendentibus; copulatore longo, cylindrico, dente inferne medio, apice lobis elongatis.

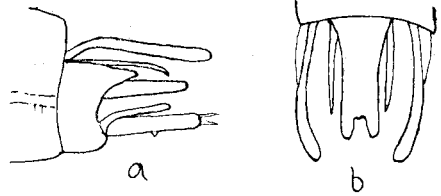


FIG. 50.

*Stenopsyche montana* ♂ Nav.  
Apex abdominis.

Pedes fulvi, fulvo pilosi, tibiis anterioribus et mediis superne fusco fasciatis.

Ala anterior dense fusco marmorata, praecipue tribus maculis anterioribus, fascia longitudinali media lata usque ad arculum, fascia stigmali et apicali praeter marginem externum parum definita, punctis pallidis; area posteriore citra arculum pallidior; reticulatione in maculis fusca, in punctis pallidis fulva; membrana leviter fulvo-pallido tincta; cellula discali brevi, duplo longiore latitudine, media triplo longiore discali, haud vel vix latiore.

Ala posterior membrana leviter albido tincta, pubescentia in extremo apice et in area costali fusca; reticulatione fulvo-pallida, parum sensibili nisi in tertio apicali; cellula discali plus duplo longiore sua latitudine; furca apicali 3 plus duplo longiore suo pedunculo.

Long. corp. ♂	17	mm.
— al. ant.	19'8	»
— — post.	15	»

Patria. Darjeeling (Sikkim, Himalaya), 1910. Coll. m.

335. *Stenopsyche tibetana* sp. nov. (fig. 51).

Similis *griseipenni* Mac Lachl.

Caput fuscum, fronte et clypeo ferrugineis; oculis fusco-aeneis; ocellis fuscis; pilis fulvis, in occipite fuscis; palpis fulvis; antennis testaceis, apice articularum fusco (maxima pars deest).

Thorax inferne fulvus, fulvo et albido pilosus, superne ferrugineus, ad latera meso- et metanoti fuscus; pilis anterioribus fuscis, posterioribus niveis; linea media longitudinali mesonoti fulva.

Abdomen fuscum, apice fulvum, superne pulvere cinereo albicans.

Pedes fulvi, fulvo pilosi, tibiis anterioribus et posterioribus fascia dorsali prope basim et alia apicali, seu tertio distali, fuscis, dorso articularum tarsorum 1 et 2 in pede primo, 1, 2, 3 in tertio, fusco.

Ala anterior membrana albido tincta, maculis fuscis puncta orbicularia liberantibus marmorata, obscure in tres fascias transversas et



FIG. 51.

*Stenopsyche tibetana* ♀ Nav.  
Ala anterior, regio axillaris.

aliam longitudinalem in area procutibitali plus minusve confluentibus; area posteriore (fig. 51) plaga magna longaque basali et alia apicali pallidis; reticulatione fulva, fusco parce punctata et striata; cellula discali mediocri, medio dilatata, margine

antere leviter convexo, apice truncata; cellula media duplo longiore discali, vix latiore; furca apicali I sessili; area apicali II interne venula brevi clausa.

Ala posterior membrana leviter albo, in tertio apicali fusco tincta, pubescentia ibidem fusca; reticulatione fulva; cellula discali angusta, plus duplo longiore latitudine.

Long. corp. ♀	21½ mm.
— al. ant.	25
— — post.	19

Patria. « I. Thibet ». Specimen in mea collectione a Staudinger et Bang Haas obtentum.

336. *Stenopsyche Coomani* sp. nov. (fig. 52).

Similis *griseipenni* Mac Lachl.

Caput fuscum, albo sordide pilosum; oculis globosis, fusco-ferrugineis; ocellis testaceis, grandiusculis, interne nigro limbatis; palpis fuscis, ad articulationes ferrugineis, maxillaribus ultimo articulo ferrugineo-testaceo; antennis fuscis, in tertio basali testaceis, fulvo oblique annulatis.

Thorax inferne testaceus, superne ferrugineo-fuscus, ad latera obscurior, pilis inferioribus fulvis, superioribus albidis.

Abdomen ferrugineum, apice fuscum, superne obscurius, leviter pruinatum; appendicibus testaceis; dente laterali IX segmenti (fig. 52) triangulari elongato, acuto, processum X tergiti haud aequante; processu X tergiti elongato, tectiformi, sensim angustato, basi appendice cylindrica, fortiter arcuata in plano verticali, apice leviter incrassata et acuta instar teli, ferruginea; cercis superioribus basi angustis, mox cylindricis, apice obtusis, deorsum et introrsum leviter arcuatis; cercis inferioribus ramo superiore adscendente, recto, cylindrico, apice clavato, inferiore sensim angustato, apice obtuso, processum X tergiti leviter excedente; copulatore declivi, apice multispinoso.

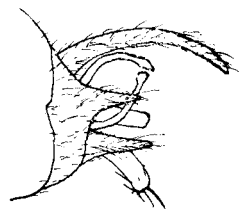


FIG. 52.

*Stenopsyche Coomani* ♂ Nav.  
Apex abdominis.

Pedes fulvo-testacei, I et II tibiis tarsisque late fuscatis; tibiis III teretibus, fulvis.

Ala anterior angusta, apice parabolico, membrana albida, tota maculis fuscis marmorata puncta albida liberantibus vix in fascias conualescentibus; fascia stigmali macula ultra stigma et stria longitudinali grandi ad cubitum, interna stria minore cubitali indicatis; plagis pallidioribus inter ipsas parum definitis.

Ala posterior albida, in quarto apicali levissime fusco tincta; reticulatione concolori; furca apicali 2 paulo longiore, vix latiore 3, 5 longa, sessili, medio latiore quam apice, seu ad marginem.

Long. corp. ♂	12'6 mm.
— al. ant.	20 »
— — post.	14 »

Patria. « Tonkin, rég. de Hoa-Binh, A. de Cooman, 1929 ». M. P.

In forma cercorum superiorum et dentis IX segmenti abdominalis assimilatur *griseipenni* Mac Lachl.; ast differt omnino processu X ramisque basalibus, ramo superiore cerci inferioris, etc.

337. *Stenopsyche fissa* sp. nov. (fig. 53).

*Similis griseipenni* Mac Lachl.

♂. Caput fuscum, occipite fulvo, pilis albis; oculis fuscis; ocellis annulatis; palpis fuscis, maxillaribus apice, labialibus totis fulvis antennis fulvis, fusco annulatis.

Thorax ferrugineus, albo pilosus.

Abdomen ferrugineum, duobus ultimis tergitis fuscis; processu X tergiti testaceo, subtrapezoidali (fig. 53 *a*), retrorsum angustato, apice in duos lobos angustos fissio, basi lobo angusto laterali brevique; dilatatione laterali IX segmenti angusto, elongato, subacuminato, fulvo, basi fusco, longitudine medium cerci superioris haud attingente; cercis superioribus fulvis, subcylindricis, vix angustatis, deorsum et introrsum arcuatis (fig. 53 *b*); cercis inferioribus ramo superiore testaceo, apice incrassato, dentem

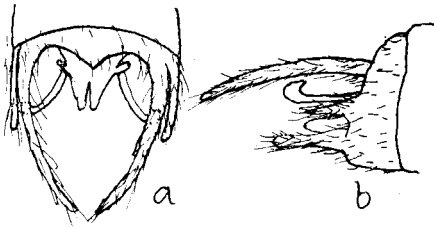


FIG. 53.

*Stenopsyche fissa* ♂ Nav.  
Apex abdominis.

IX segmenti excedente; ramo inferiore paulo longiore, triangulari elongato, apice obtuso, leviter dilatato.

Pedes fulvi; anteriores apice tibiae et primi articuli tarsorum late fusco.

Alae membrana leviter albo tincta.

Ala anterior angusta, apice elliptice rotundata, tota fusco marmorata et albido punctata; macula fusca ultra stigma, 3 fasciis fuscis transversis parum definitis, media ad cubitum semilunari, stigmalis pone maculam costalem interrupta et in striam longitudinalem usque ad alae apicem continuata. Plagae pallidae; praecipue distinctior semilunaris ad marginem posteriorem citra arculum.

Ala posterior reticulatione albida, in tertio apicali subfusca, membrana ibidem leviter fusco tinta.

♀. In omnibus obscurior.

Antennae fuscae, primo articulo fulvo, sequentibus interne pallidis. Abdomen fuscum.

Pedes fulvi, I et II late fusco annulati.

Ala anterior densius fuscata, posterior in tertio apicali obscurior.



	♂	♀
Long. corp.	14 mm.	14'3 mm.
— al. ant.	20 »	20'8 »
— — post.	14 »	15 »

Patria. Chapa, Tonchin. Coll. m. P. de Ioannis ded.

338. *Stenopsyche Ulmeri* sp. nov. (fig. 54).

Caput fuscum, pilis albidis vestitum; oculis globosis, ferrugineis; palpis fuscis; antennis testaceo-ferrugineis, fusco annulatis.

Thorax fuscus, pilis densis, inferne in ♀ albidis, in ♂ niveis superne in utroque sexu in pro- et mesothorace albidis, in parte posteriore mesothoracis et metathoracis niveis.

Abdomen fuscum, in ♂ adulto superne pruinatum; appendicibus ferrugineis; processu X tergiti apice bilobo, basi duabus dilatationibus brevibus; cercis superioribus basi fuscis, parum dilatatis, mox sensim leviterque attenuatis et deorsum introrsumque leviter arcuatis; processu laterali IX segmenti basi lato, triangulari, dein fortiter angustato; cercis inferioribus ramo superiore horizontali, processum IX segmenti excedente, apice in duos dentes reflexo, interno fortiore, ramo inferiore sensim angustato, apice rotundato; copulatore fulvo, longo, apice spinoso.

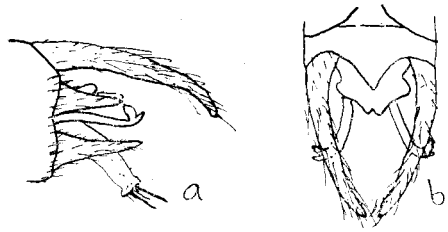


FIG. 54.

*Stenopsyche Ulmeri* ♂ Nav.  
Abdominis apex.

Pedes fulvi; I et II apice tiliarum et duorum articulorum tarsorum late fusco.

Ala anterior angusta, apice elliptica, membrana fulvo tincta, in area posteriore subtota usque ad arculum pallida, in reliquo dense fusca, praecipue in ♀, striis transversis citra et ultra stigma latis obscurisque et ab externa stria longitudinali usque ad apicem continuata; in reliquo plagis pallidioribus, punctis fulvis.

Ala posterior membrana albo, in tertio apicali fusco tincta, distinctius latiusque in ♀; reticulatione concolore, alba vel fusca respective;

cellula discali saltem ter longiore latitudine; furcis apicalibus 2 et 3 subaequalibus, 3 paulo interius penetrante.

	♂	♀
Long. corp.	15'5 mm.	19 mm.
— al. ant.	26 ,	25'5 ,
— — post.	17 ,	18 ,

Patria. Chapa, Tonkin. Coll. m. P. de Ioannis ded.

Libenter *Ulmeri* appello in honorem Dr. Georgii Ulmer, magistri in Trichopteris, qui aliam speciem persimilem meo nomine appellavit. Differt manifeste forma angusta alae anterioris; nam de hac dici non potest quod bene de *St. Navasi*: « mit verhältnismässig breiten und am Apex stumpferen Vorderflügeln », item palliditate areae posterioris eiusdem alae, vix fusco alae posterioris, praecipue in ♀; sed maxime structura genitalium.

339. ***Stenopsyche vicina*** sp. nov. (fig. 55).

Similis *tibetanae* Nav.

Caput fuscum, pilis albo sordidis; oculis fuscis; ocellis testaceis; palpis totis fuscis; antennis testaceis vel testaceo-ferrugineis, ad articulationes fusco annulatis.

Thorax albido pilosus, inferne fulvus, superne fuscus. Ad marginem posteriorem meso- et metanoti fasciculi pilorum niveorum.

Abdomen totum fuscum vel fusco-nigrum.

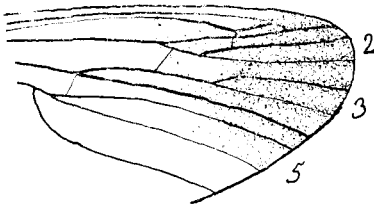


FIG. 55.

*Stenopsyche vicina* ♀ Nav.  
Apex alae posterioris.

Pedes fulvi, I et II late fusco annulati.

Ala anterior angusta, apice parabolico, membrana albido tincta, tota fusco marmorata, fasciis transversis fuscis parum definitis, praecipue media et stigmali, stria fusco-nigra in angulum obtusum distinctiore ad medium alae, ad cubitum longitudinali, ad aream procubitalem obliqua; plagis pallidis per totam alam, ex punctis rotundatis, praecipue in area posteriore inter striam angulatam et arculum.

Ala posterior (fig. 55) membrana albido, in tertio apicali leviter fuliginoso tincta, reticulatione concolore; cellula discali angusta; furca apicali 2 longiore 3, seu interius penetrante, 5 sessili.

Long. corp. ♀	17	mm.
— al. ant.	22'6	»
— — post.	17	»

Patria. Chapa, Tonkin. Coll. m. P. de Ioannis ded.

Statura corporis, alarum forma, structura, picturis, colore denique totius corporis ab omnibus ♀ huius generis, quas novi, differt; ideo ut nova a me descripta. Ad eius cognitionem et distinctionem iuvabit longitudo respectiva furcularum 2 et 3 in ala posteriore (fig. 55).

#### *Familia Hydropsychidae.*

##### 340. *Hydropsyche pluvialis* sp. nov.

Corpus totum fuscum, fulvo pilosum.

Caput palpis fuscis, fusco pilosis; antennis tenuibus, ala anteriore longioribus, 11-12 mm. longis, fulvis, fusco late annulatis.

Abdomen processu dorsali fulvo, a latere viso superne medio in angulum obtusum concavo, desuper viso postice fortiter emarginato in duos lobos acutos unguiformes fuscis; cercis inferioribus longis, subhorizontalibus, articulo primo fusco, secundo fulvo, pilis fulvis; copulatore brevi, apice dilatato, duobus lobis acutis.

Pedes ferrugineo-fusci, calcaribus concoloribus.

Alae reticulatione, pubescentia fimbriisque fuscis.

Ala anterior membrana tota fusco tincta, punctis crebris minutis orbicularibus sub lente visibilibus fulvis fere uniformiter conspersa, vix in cellula basali posteriore; cellula basali plus duplo longiore sua latitudine, media paulo angustiore, triplo longiore sua latitudine; furcis apicalibus ita longitudine decrescentibus: 2, 4, 3, 5, 1; pedunculis ita decrescentibus: 5, 3, 1.

Ala posterior hyalina, iridea, membrana vix fusco tincta; cellula discali fere triplo longiore latitudine, media longiore, parum ultra venulam intermediam (pone cellulam discalem) extensa; furcis apica-

libus ita longitudine decrescentibus: 5, 2, 3, 1; pedunculo furcae apicalis 1 multo longiore furca, 3 multo ipsa furca brevior.

Long. corp. ♂	6'1	mm.
— al. ant.	9'3	»
— — post.	7	»

Patria. Chapa (Laos, Tonkin), 1500 m., 1929. Coll. m. P. de Ioannis ded.

*Pluvialis* a me dicta propter adspexit alae anterioris, quae innumeris guttulis in campo obscuro respersa videtur.

341. **Hydropsyche decora** sp. nov.

Caput ferrugineum, pilis fulvis vestitum; oculis fusco-aeneis; palpis fulvis, fulvo pilosis; antennis tenuibus, ala anteriore longioribus, 11 mm., fulvis, apice articularum fusco breviter annulato.

Thorax fuscus, fulvo pilosus, verrucis humeralibus mesonoti fulvis.

Abdomen inferne fulvum, superne fuscum.

Pedes fulvo-testacei, fulvo pilosi, calcaribus concoloribus.

Alae reticulatione, pubescentia fimbriisque fuscis.

Ala anterior membrana fusco tincta, tota punctis fulvis sive aureis orbicularibus respersa, maxime in areis inter cubitum et marginem posteriorem, minime in areis inter radium citra stigma et cubitum; cellula discali plus duplo longiore sua latitudine, media plus triplo; furca apicali 1 longa, breviter pedunculata; longitudine furcarum ita decrescente: 2, 3, 4, 5, 1.

Ala posterior membrana hyalina, iridea, levissime fusco tincta; cellula discali angusta, plus triplo longiore sua latitudine, media etiam quadruplo; furca apicali 1 brevissima, longiter pedunculata, 3 breviter.

Long. corp. ♀	6'5	mm.
— al. ant.	8	»
— — post.	6'8	»

Patria. Tonkin: Chapa. Coll. m. P. de Ioannis ded.

342. *Umeria nigrescens* sp. nov. (fig. 56).

Corpus fusco-nigrum.

Caput pilis fulvo-ferrugineis; oculis fuscis, globosis,

Thorax pilis plerumque fuscis, in pronoto fulvo-ferrugineis.

Abdomen lamina subgenitali ♀ ferrugineo-fulva.

Pedes testaceo-fulvi, calcaribus ferrugineis.

Alae reticulatione fusco-pallida pilis fimbriisque fuscis.

Ala anterior tota fusca, guttis fulvis crebris parvis respersa, plerumque orbicularibus, minus frequentibus in duabus fasciis transversis fuscis; pilis aureis in axillari 2, ad marginem posteriorem cellulae basalis 2; cellula discali plus duplo longiore latitudine, media plus triplo; furcis apicalibus ita longitudine decrescentibus: 2, 3, 4 (3 et 4 subaequalibus), 1, 5; furca apicali 1 subsessili, 3 breviter, 2 et 4 brevius, 5 longius pedunculatis.

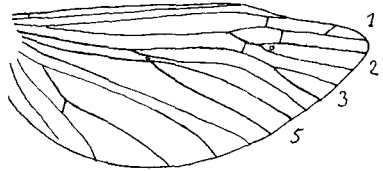


FIG. 56.

*Umeria nigrescens* ♀ Nav.  
Ala posterior.

Ala posterior membrana uniformiter fusco tincta, hyalina, iridea; cellula discali plus duplo longiore sua latitudine; furca apicali 1 longiter, 3 breviter pedunculata, 2 et 5 sessilibus (fig. 56).

Long. corp. ♀	5'3 mm.
— al. ant.	9'5 ,
— post.	7 ,

Patria. Hanoi, Tonkin, 1929. Coll. m. P. de Ioannis ded.

343. *Umeria pallida* sp. nov. (fig. 57).

Caput antice fulvum, fulvo pilosum, superne fuscum, pilis fulvis, occipite pone oculos fulvo; oculis fuscis, parvis, inter se distantibus, plus quam ter eorum diametro; palpis fulvis, fulvo pilosis, pilis basilibus fuscis, articulo ultimo labialium haud longiore ceteris, simul sumptis; antennis pallidis, fulvo-albis, articulis tenuissime fusco annulatis.

Thorax inferne testaceus, superne fuscus, pronoto et margine postico metanoti pallidioribus.

Abdomen griseo-viride, margine postico segmentorum pallidiore; pilis fulvo-albis; processu dorsali elongato, marginibus lateralibus parallelis, apice truncato et sursum leviter arcuato; cercis inferioribus adscendentibus, articulo primo claviformi, longo, secundo cylindrico, brevi; copulatore longo, horizontali vel deorsum arcuato, basi lato, ad medium angustato, apice globoso, lobis brevibus.

Pedes flavidi, dense pilosi, calcaribus longis.

Alae membrana hyalina, reticulatione fulvo-pallida.

Ala anterior cellula discali plus duplo longiore latitudine, media quadruplo; furca apicali 1 sesquilongiore suo pedunculo in ramo an-

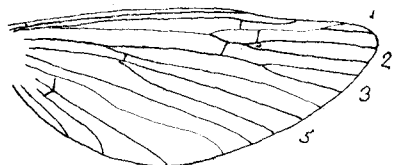


FIG. 57.

*Ulmeria pallida* ♂ Nav.  
Ala posterior.

teriore, duplo in posteriore; ♀ ramo posteriore vix longiore suo pedunculo; furcis apicalibus ita longitudine decreescentibus: 2, 4, 3, 1, 5; pubescentia testacea, in tertio apicali fuscescente; fimbriis apicalibus fuscis.

Ala posterior (fig. 57) margine costali ante apicem concavo; membrana penitus hyalina, iridea; pubescentia fulva, apice obscuriore, fimbriis fulvis; furca apicali 1 longiter pedunculata, ♀ breviter, ♂ brevissime vel sessili.

Long. corp. ♂	4'7 mm.
— al. ant.	7 »
— — post.	5'3 »

Patria, China. Coll. m. P. de Ioannis ded.

#### 344. *Ulmeria fulvescens* sp. nov.

Caput fulvum, fulvo pilosum; oculis fusco-aeneis, plus duplo suo diametro inter se distantibus; palpis fulvis, fulvo pilosis, ad basim fuscis, maxillaribus articulo ♀ brevior ceteris simul sumptis; antennis fulvo-pallidis, articulis 2 et sequentibus fuscis, basi fulvis, sensim parte fusca breviata.

Thorax fulvus, pilis fulvo-albis vestitus, mesonoto testaceo-ferrugineo.

Abdomen fulvum, superne obscurius, margine postico segmentorum fulvo; processu dorsali brevi, tectiformi, apice medio emarginato; cercis inferioribus adscendentibus; copulatore longo, subcylindrico declivi, fulvo-albo, apice inflato, ovali, testaceo.

Pedes fulvo-albi, pilis concoloribus; calcaribus fulvis.

Alae reticulatione fulva.

Ala anterior membrana leviter fulvo tincta; pubescentia et fimbriis fulvis, aliquot pilis fuscis ad angulum posteriorem; cellula discali plus duplo longiore latitudine, media plus triplo; furcis apicalibus ita longitudine decrescentibus: 2, 4, 3, 1, 5; furcis 1 et 3 breviter, 5 longius pedunculata.

Ala posterior membrana penitus hyalina, iridea; furca apicall 1 brevior suo pedunculo, 3 longior, 5 longa, brevissime pedunculata fere ut in *pallida* Nav.; fimbriis fulvo-pallidis.

Long. corp. ♂	53 mm.
— al. ant.	94 »
— — post.	63 »

Patria. Chapa, Tonkin (Gételot). Coll. m. P. de Ioannis ded.

345. **Ulmeria tincta** sp. nov. (fig. 58).

Corpus totum fuscum, pilis fulvis.

Caput oculis fusco-ferrugineis; palpis fuscis, antennis fulvis, apice articulorum late fusco annulato.

Thorax fusco-niger.

Abdomen inferne pallidius; appendicibus fulvis; copulatore apice fortiter globoso.

Pedes fuscis, calcaribus et tarsis pallidioribus.

Alae reticulatione forti, pubescentia plerumque et fimbriis fuscis.

Ala anterior atomis aureis ex pubescentia aurea fere uniformiter respersa, copiosius in disco prope cellulas discalem et mediam et ad margines costalem et externum; cellula discali lata, sesquilongiore

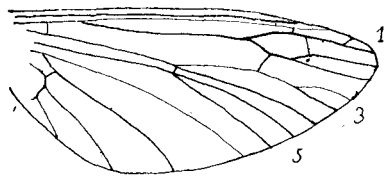


FIG. 58.

*Ulmeria tincta* ♂ Nav.  
Ala posterior.

latitudine, margine externo obliquo; media plus triplo longiore latitudine; furca apicali 1 longiore suo pedunculo, etiam in ramo anteriore.

Ala posterior (fig. 58) hyalina, leviter fusco tincta, cellula discali lata, vix sesquolongiore latitudine; furca apicali 1 multo brevior suo pedunculo, 3 brevis, longiter pedunculata, 5 longa, sessili vel subsessili.

Long. corp. ♂	4	mm.
— al. ant.	6	»
— — post.	4'6	»

Patria. Hanoi, Tonkin, 1929. Coll. m. P. de Ioannis ded.

346. **Diplectrona Ioannisi** sp. nov.

Caput nigrum, nigro pilosum; oculis fuscis; palpis nigris nigroque pilosis, ultimo articulo tenui, longitudine subaequali ceteris simul sumptis; antennis fuscis, albo annulatis.

Thorax inferne ferrugineus, superne fusco-niger, nigro pilosus; metanoto fusco-ferrugineo.

Abdomen fuscum, fusco pilosum, appendicibus fulvo-testaceis; lamina subgenitali ♂ lata, postice medio angulate emarginata, lobis acutis; copulatore apice globoso; cercis inferioribus longis, adscendentibus, articulo primo elongato, clavaeformi, externe fusco; filamento laterali quarti segmenti longo, tenui, fulvo.

Pedes fusci, calcaribus concoloribus vel ♂ posticis fulvis; tarsis posterioribus ♂ fulvo annulatis.

Alae reticulatione fusca, pubescentia fimbriisque fusco-nigris.

Ala anterior membrana et pubescentia densa, fuscis, atomis cinereo-caeruleis conspersa, plaga media et tractibus ultra cellulas pallidioribus; cellula discali longa, extrorsum dilatata, fere triplo longiore sua maxima latitudine, media paulo longiore et latiore; furcis apicalibus 1 et 3 breviter pedunculatis, 1 angusta, 3 ad marginem externum lata.

Ala posterior leviter fusco tincta, interne pallidius; reticulatione conspicua; cellula discali longa et angusta, quintuplo longiore latitudine; furca apicali 1 longa, breviter pedunculata, reliquis sessilibus.



	♂	♀
Long. corp.	7 mm.	8'7 mm.
— al. ant.	9'4 »	10 »
— — post.	7'5 »	8'3 »

Patria. Chapa, Tonkin (Gételet). Coll. m. 3 specimina a P. de Ioannis accepta, cui libenter speciem dedico.

347. **Macronema fastuosum** Walk. Chapa, Tonkin, 1930.

348. **Macronema moestum** sp. nov. (fig. 59).

Caput facie ferruginea, pilis fulvis; vertice et occipite nigris; oculis fuscis; palpis fusco-ferrugineis, maxillaribus longis, articulis tribus intermediis subaequalibus, ultimo longissimo, primo brevi; antennis fusco-ferrugineis, fulvo leviter annulatis.

Thorax niger, superne nitidus, tuberculis humeralibus nigris, nigro hirtis.

Abdomen inferne fulvum, fulvo pilosum, superne fuscum.

Pedes fulvo-ferruginei, tibiis anterioribus apice et tarsis totis fuscis; tibiis posterioribus totis fuscis, fusco pilosis; tarsis posterioribus fulvis; calcaribus longis, concoloribus.

Ala anterior (fig. 59) angusta; reticulatione fusca, in maculis pallidis pallidiore; cellula discali brevi, margine anteriore convexo, media duplo longiore; furcis apicalibus ita longitudine decrescentibus: 2, 3, 4, 5, 1; furcis 2, 3, 4 sessilibus, 1, 5 breviter pedunculatis; membrana fusco tincta, maculis albidis divisa, longis ante medium, brevibus pone cubitum, stria albida pone axillarem 1.

Ala posterior subcosta apice arcuata et cum radio confluyente; cellula discali triplo longiore latitudine; furcis apicalibus 1 et 3 longiter pedunculatis; reticulatione, pilis fimbriisque fuscis; membrana fusco leviter tincta, pallide antice a basi ultra subcostae apicem.



FIG. 59.

*Macronema moestum* ♀ Nav.  
Alae.

Long. corp. ♀	10	mm.
— al. ant.	13	»
— — post.	9'9	»

Patria. Tonkin: Tum dao, 1930. Coll. m. P. de Ioannis ded.

*Familia Calamoceratidae.*

349. *Ganonema vestitum* sp. nov. (fig. 60).

Caput fulvum, fulvo pilosum; oculis fuscis; palpis fuscis, fulvo-albo pilosis; antennis pallidis, flavidis.

Thorax fulvus, fulvo pilosus, mesonoto leviter ferrugineo.

Abdomen fulvum, fulvo pilosum; cercis superioribus ♂ longis, cylindricis, leviter deorsum arcuatis; inferioribus brevibus; latioribus, apice rotundatis.

Pedes fulvi, fulvo pilosi, posteriores ♂ longis pilis flavidis vestiti.

Alae dense pilosae, fimbriis densis longisque.

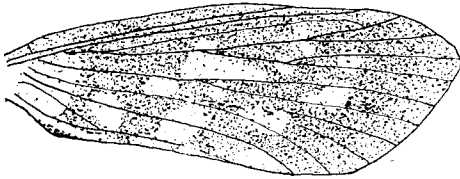


FIG. 60.

*Ganonema vestitum* ♀ Nav.  
Ala anterior.

Ala anterior (fig. 60) pubescentia densa, reticulationem pleramque occultante, fusca, in ♂ pallidiore, ad apicem limbo fulvo; maculis pluribus in disco fulvis, parvis in tertio apicali, maioribus basi, pone cellulam discalem, ad arculum; reticula-

tione cum maculis concolore; cellula discali longa, longiore suo pedunculo; furcis apicalibus longis.

Ala posterior pubescentia uniformiter fusca; fimbriis fuscis, partim fulvis; reticulatione fusco-pallida; furcis apicalibus longis, 1, 2, 3 longitudine subaequalibus, medium alae attingentibus vel excedentibus, 5 brevior.

	♂	♀
Long. corp.	9'6 mm.	8'5 mm.
— al. ant.	12'5 »	11'7 »
— — post.	9'5 »	8'8 »

Patria. Indochina, Pnom Penh, 1910, Vitalis de Salvaza leg. et ded.; Tonkin Hanoi, 1929, P. de Ioannis ded.

350. *Anisocentropus triangulatus* Ulm. « Woodlark. Is. New Guinea, Mt. Riu 2000 ft Sudest Isl. April 1916 (Erichhorn Bros) ».

*Familia Leptoceridae.*

351. *Oecetis coomana* sp. nov. (fig. 61).

Caput fulvo-ferrugineum, fulvo pilosum; oculis fuscis; palpis fulvis, fulvo et fusco dense pilosis; antennis plus duplo ala anteriore longioribus ( $\sigma^7$  20 mm.), fulvo-albis, in medio basali apice articulorum angustissime fusco annulato; primo articulo grandi, fulvo-ferrugineo.

Thorax fulvus, fulvo pilosus, superne in parte anteriore obscurior.

Abdomen viridescens, superne fuscens, appendicibus fulvis; cercis superioribus  $\sigma^7$  triangulari-elongatis, inferioribus duplo longioribus, parte basali lata, in medio apicali angustatis, arcuatis.

Pedes fulvi, fulvo pilosi, tibiis tarsisque obscurioribus.

Alae (fig. 61) membrana leviter griseo tincta, pubescentia plerumque fusca.

Ala anterior apice elliptice rotundata, guttulis fuscis distincta, plerumque albido limbatis, praecipue ad anastomosim, ad basim cellulae discalis, ad apicem ramorum apicalium, ad divisionem cubiti, ad arculum, ad basim; pubescentia partim fulva; cellula discali multo longiore suo pedunculo.

Ala posterior apice subacuta, pubescentia uniformi, fusca; furca apicali 1 brevi, ramo posteriore duplo longiore anteriore, 3 lata brevique ramo anteriore sesquolongiore posteriore.

Long. corp. 43 mm.  
 — al. ant. 77 »  
 — — post. 34 »

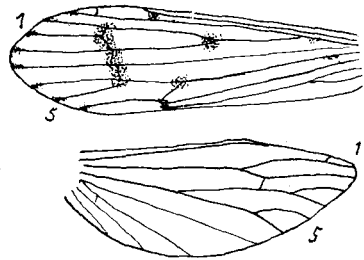


FIG. 61.

*Oecetis coomana* ♀ Nav.  
 Alae.

Patria. « Tonkin, rég. de Hoa-Bihn, A. de Cooman, 1928 ». M. P.

*Familia Sericostomatidae.*352. *Crunoeciella hirta* sp. nov. (fig. 62).

Corpus fusco-nigrum.

Caput pilis nigris hirtum; oculis fuscis; palpis fulvis, fulvo pilosis, maxillaribus erectis, faciei applicatis, apice longiter nigro pilosis; antennis primo articulo sesquolongiore latitudine capitis cum oculis, cylindrico, nigro, pilis nigris longis erectis, aliquot fulvis, duobus sequentibus fuscis, reliquis fulvo-flavis, fusco annulatis.

Thorax fuscus, pilis nigris.

Abdomen inferne fusco-ferrugineum, superne fuscum, appendicibus fulvis; processu dorsali (fig. 62, *a, b*) leviter declivi, apice angustato, bilobo, obscurato, medio leviter tectiformi; cercis superioribus oblongis, cylindricis, apice rotundatis, inferioribus articulo primo brevi, secundo longo, apice pilis nigris longis in fasciculum conicum densatis, interne processu longo, apice furcato, dente externo longiore; copulatore brevi.

Pedes fusci, anteriores femore, tibia tarsoque fulvis.

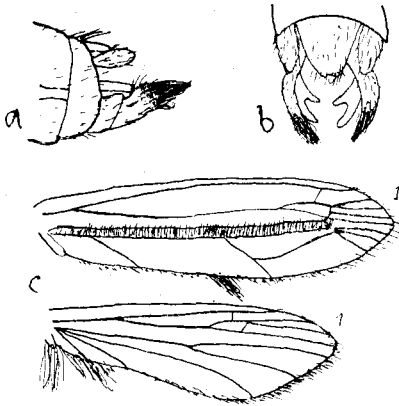


FIG. 62.

*Crunoeciella hirta* ♂ Nav.  
*a, b.* Appendices abdominales.  
*c.* Alae.

Alae (fig. 62, *c*) membrana leviter fusco tincta; reticulatione fusca; cellula discali brevi, longiter pedunculata, pilis fimbriisque plerumque nigris.

Ala anterior apice subacuta, tractu medio inter procubitum et cubitum pilis nigris densis hirta; fasciculo pilorum longo citra apicem rami ubliqui cubiti, ad marginem posteriorem.

Ala posterior apice elliptice rotundata; pilis axillaribus longis fuscis perpendicularibus, aliis obliquis nigris in margine posteriore.

Long. corp. ♂	5	mm.
— al. ant.	7'4	»
— — post.	6'5	»

Patria. Chapa, Tonkin, 1930. P. de Ioannis ded.

363. *Crunociella rufa* sp. nov. (fig. 63).

Similis *flavae* Ulm.

Caput ferrugineum, pilis longis ferrugineis fuscisque hirtum; oculis fuscis; palpis ferrugineis, fulvo pilosis, maxillarium articulo ultimo fulvo; antennis articulo primo longo, apicem versus incrassato, pilis fuscis longis et fulvis brevibus hirto, secundo transverso, ferrugineo, ceteris fulvo-flavis, apice fusco annulatis.

Thorax testaceus, nitens, fulvo pilosus, mesonoto testaceo-ferrugineo.

Abdomen inferne fulvum, superne ferrugineo-fuscum, tergitis longis pilis fuscis erectis.

Pedes fulvi, fulvo pilosi; calcaribus 2, 4, 4 longis, internis paulo longioribus.

Alae squamulis destitutae, pubescentia fimbriisque testaceo-ferrugineis; reticulatione ferruginea, conspicua; membrana fulvo tincta.

Ala anterior (fig. 63) pubescentia in limbo lato praeter marginem externum obscuriore, ferruginea; cellula discali longiore suo pedunculo; furcis apicalibus ita longitudine decrescentibus: 2, 3, 1, 5 (in ala sinistra, nam in dextra, anomala: 5, 2, 3, 1).

Ala posterior pallidior, magis hyalina; cellula discali breviora suo pedunculo, margine anteriore leviter convexo; furcis apicalibus longis, 2, 1, 5 decrescentibus, hac multo breviora.

Long. corp. ♀	4'5 mm.
— al. ant.	8 »
— — post.	6 »

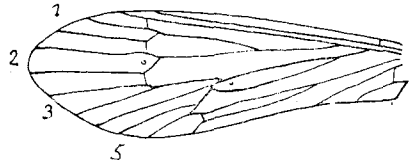


FIG. 63.

*Crunociella rufa* ♀ Nav.

Ala anterior.

Patria. Philippinae. « Haight's place, 1000 ft., 8. XII. 1912 ». Duo specimina in mea collectione, ita inscripta, a Rosenberg accepta.

Caesaraugustae 30 Nov. 1931.

# Bibliography of the Neuropterida

*Bibliography of the Neuropterida Reference number* (r#):

914

***Reference Citation:***

Navás, L. 1932 [1932.??]. Insecta orientalia. X series. Memorie dell'Accademia Pontifica dei Nuovi Lincei, Rome (2)16:921-949.

***Copyrights:***

Any/all applicable copyrights reside with, and are reserved by, the publisher(s), the author(s) and/or other entities as allowed by law. No copyrights belong to the Bibliography of the Neuropterida. Work made available through the Bibliography of the Neuropterida with permission(s) obtained, or with copyrights believed to be expired.

***Notes:***

***File:***

File produced for the Bibliography of the Neuropterida (BotN) component of the Global Lacewing Digital Library (GLDL) Project, 2005.