

*Thorax fulvo-testaceus, albo pilosus; mesonoto ad latera fusco.*

*Abdomen fusco-ferrugineum, superne fuscum, margine postico segmentorum fusco-ferrugineo.*

*Pedes fulvi, fulvo-albido pilosi; tibiis anterioribus in tertio apicali, intermediis ante medium et apice late fusco-nigris, primo articulo tarsorum in pede I, 1-3 in pede II fuscis.*

*Alae membrana albida, subhyalina, reticulatione pallida.*

*Ala anterior irregulariter fusco marmorata, passim punctis orbicularibus pallidis, plagis obscurioribus, fascia lata longitudinali media, stria obliqua irregulari ultra cellulam discalem, cum fascia media continuata; area posteriore basi et apice pallida, ad medium fusco-cinerea; cellula discali angusta, margine anteriore leviter et uniformiter convexo, media subduplo longiore et latiore; furca apicali 1 angusta, brevissime pedunculata.*

*Ala posterior membrana apice levissime fusco pallido tincta venis ibidem obscurioribus.*

Long. corp. ♀	13,5 mm.
„ al. ant.	21,5 „
„ „ post.	16,3 „

Patrie. Yunnan: Yunnan-fou. Un échantillon ♀ dans ma collection.

Ne pouvant l'identifier avec aucune espèce connue, j'ai été contraint de le décrire comme une espèce nouvelle. L'aspect des ailes est plus pâle, plus cendré que chez la *griseipennis*; c'est pourquoi-je l'appelle *cinerea*.

*Saragosse, 30 avril 1930.*

— ❖ —

# MUSÉE HEUDE

## NOTES D'ENTOMOLOGIE CHINOISE

10 Juin 1931.

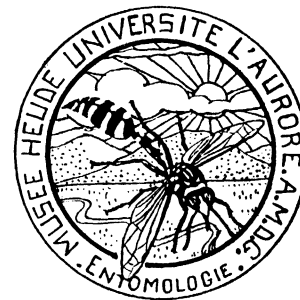
Fasc. VII.

## NÉVROPTÈRES ET INSECTES VOISINS

CHINE ET PAYS ENVIRONNANTS

par

LE R. P. LONGIN NAVAS, S. J.



CHANG-HAI  
UNIVERSITÉ L'AURORE  
223 Avenue Dubail

# NÉVROPTÈRES ET INSECTES VOISINS

## CHINE ET PAYS ENVIRONNANTS

PAR

LE R. P. LONGIN NAVAS, S. J.

— ❖ —

### DEUXIÈME SÉRIE <sup>(1)</sup>

La plupart des insectes inclus dans cette série ont été capturés par le R. P. O. PIEL, S. J. J'y ai ajouté quelques exemplaires provenant de ma collection, et tout dernièrement étudiés par moi.

#### NEUROPTERA

##### ASCALAPHIDÆ

16. **Hybris subjacens** WALK. Zô-sè, 11-24. VII. 1930. L'échantillon ♂ du 24 "a pondu les œufs le 25"; 7-19. VIII; 1-7 IX; Octobre 1930. Les échantillons d'octobre ont les ailes plus teintées.

##### MYRMELEONIDÆ

17. **Formicaleo audax** WALK. Zô-sè, Shanghai, 18. VII. 1930. O. PIEL coll. Mus. Heude.

##### CHRYSOPIDÆ

18. **Chrysopa Joannisi** NAV. Shanghai, 24. V. 1930. O. PIEL coll. Mus. Heude.

19. **Chrysopa Koltholffi** NAV. Shanghai, Zô-sè, 24. V. 1930, 20 VI. 1930. O. PIEL.

20. **Cintameva cognata** MAC LACHL. Shanghai, 25-29 IV. 1930, 27. VI 1930.

(1) Voir la première série, "Notes d'Entomologie Chinoise", fasc. VI, 10 Décembre 1930.

21. *Cintameva Pieli* sp. nov. (Fig. 10).

*Caput viride, oculis nigris, macula nigra ad genas; palpis subtotis nigris; antennis flavis, apicem versus fuscescentibus, articulo primo viridi.*

*Thorax viridi-olivaceus. Pronotum transversum, leviter retrorsum dilatatum, angulis anticis oblique truncatis, ad margines laterales rubrum.*

*Abdomen viride vel viridi-olivaceum, flavido pilosum. Pedes teretes, virides, flavido pilosi; tibiis posterioribus haud compressis; tarsis flavescentibus; unguibus basi fortiter dilatatis.*

*Alae hyalinae, virides, apice acutae; reticulatione, pilis fimbriisque viridibus; stigmatate haud chitinizato, viridi, in areis costali et subcostali paucis venulis diviso; sectore radii subtoto recto, seu radio parallelo, basi et apice exceptis (Fig. 10).*

*Ala anterior venulis costalibus, subcostali basali, prima intermedia ultra medium cellulae divisoriae inserta, duabus primis et ultima procubitalibus, marginalibus posterioribus internis (ramo sectoris cubiti, ramo axillaris 1, ramo externo axillaris 2); 3-4 venulis intermediis, venulis gradatis internis totis nigris. Venulae gradatae internae quasi in seriem fractam positae, parte interna longitudinali, externa obliqua; fere 5/8.*

*Ala posterior (Fig. 10) venulis costalibus internis nigris; sectore radii tractu medio cum parte venularum ramorumque hinc inde procedentium, nigro; venulis gradatis fere 4/6, viridibus.*

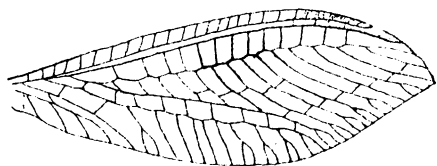


Fig. 10.

*Cintameva Pieli* Nav.  
Aile postérieure. Mus. Heude.

Long. corp.	9,5 mm.
„ al. ant.	15,0 „
„ „ post.	13,3 „

Patrie. Chine; Shanghai, 10. VI. 1930. Mus. Heude. Un seul échantillon, capturé par le R. P. O. PIEL. J'éprouve un vif plaisir à lui dédier cette espèce, prémices de ses nouveautés, récoltées aux environs de Shanghai.

Elle est facile à distinguer des autres espèces voisines par le trait noir de la partie moyenne du secteur du radius à l'aile postérieure (Fig. 10).

## HEMEROBIIDÆ

22. *Hemerobius divisus* sp. nov. (Fig. 11).

*Caput fuscum, pilis fulvis longiusculis; oculis fuscis; palpis antennisque fulvis, fulvo pilosis.*

*Thorax fulvo testaceus, fulvo pilosus.*

*Abdomen testaceum, pilis fulvis, superne ad latera fuscescens; cercis superioribus fulvis, cylindricis, longis, decussatis, apice acuminatis in unguem apice fuscum.*

*Pedes fulvi, fulvo pilosi, tibiis posterioribus parum compressis.*

*Alae subellipticae, membrana iridea, reticulatione testacea, stigmatate leviter rubro tincto.*

*Ala anterior (Fig. 11) membrana leviter ferrugineo tincta, in area costali pallidius, fascia hyalina obliqua a cubito inter venulas gradatas divisa; 3 sectoribus radii, ultimo (externo) ter furcato; venulis gradatis 4/5 vel 5/6; venula radialis interna ad venulam subcostalem; una venula cubitali, seu cellula 2<sup>a</sup> cubitali aperta; reticulatione testaceo-ferruginea, tota punctis fuscis picta; procubito ad ortum primi sectoris radii furcato.*

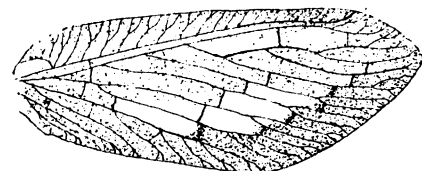


Fig. 11.

*Hemerobius divisus* Nav.  
Aile antérieure

*Ala posterior membrana hyalina, levissime praeter margines ferrugineo tincta; reticulatione testacea, leviter in medio alae sectoribus radii fuscatis; venulis costalibus simplicibus, gradatis 2/4, internis et prima (procubitali) externarum fuscatis; 2 sectoribus radii, externo ter furcato; ramo recurrente ad procubitum, ad ortum secundi sectoris furcatum; cubito 2-3 ramis ultra ramum obliquum.*

Long. corp.	5 mm.
„ al. ant.	8 „
„ „ post.	6,5 „

## MANTISPIDÆ

23. *Climaciella Lacolombierei* sp. nov. (Fig. 12).

*Similis brunneae* Say.

*Caput* (Fig. 12) *testaceum, fascia nigra transversa in fronte ante antennas, in clypeo, in vertice, medio in occiput excurrente; oculis fuscis; palpis testaceis; antennis ferrugineis, primo articulo testaceo.*

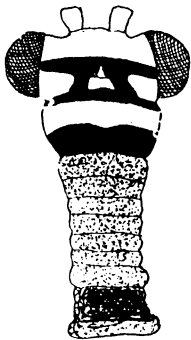


Fig. 12.

*Climaciella Lacolombierei*. Nav.  
Tête et pronotum — Mus. Heude.

*Thorax fuscus. Pronotum* (Fig. 12) *robustum, prozona fusca, fascia transversa media flavas; margine anteriore late rotundato, medio vix prominente; metazona cylindrica plus duplo longiore, transverse fortiter rugosa, ferruginea, antice et postice fusca. Meso-et metanotum fusca, stria longitudinali media mesonoti et mesoscutello, macula grandi anteriore metanoti et metascutello flavis.*

*Abdomen testaceum, superne primis segmentis et duabus fasciis transversis in medio fuscis,*

*Pedes testacei, tibiis fulvis. Coxae anteriores ferrugineae, stria flavas ad sulcum obliquum. Femora anteriora mediocriter inflata, testaceo-flava, spinis concoloribus, interne macula grandi nigra.*

*Alae apice ellipticae, membrana leviter ferrugineo tincta, fascia lata longitudinali fusco-ferruginea in area radiali a basi ad apicem, ultra stigma in area apicali pallidiore et pone illam in maculam grandem ellipticam usque ad alae apicem productam, in ala posteriore fascia aream etiam costalem implente; reticulatione subtota ferruginea; ramis flexuosis fere 4, 3, 2; venulis gradatis fere 11.*

Long. corp. ♀	16 mm.
„ al. ant.	16,5 „
„ „ post.	15 „

Patrie. Chine, Province Kiangsu, à Lou Bou, près I-hing, 6, VII. 1923, O. PIEL. Mus. Heude.

J'appelle *Lacolombierei* cette jolie espèce et je la dédie en hommage au Bienheureux Claude de Lacolombière, tout récemment élevé aux honneurs des autels.

## MECOPTERA

## BITTACIDÆ

24. *Bittacus sinensis* WALK. Zô-sè, Shanghai, Mai-Juin 1930. O. PIEL. Mus. Heude et Coll. m.

## PSOCOPTERA

## PSOCIDÆ

25. *Psocus trapobanes* HAG. var. *orientalis* nov. (Fig. 13).

*Similis var. cosmopterae* Mac Lachl.

*Caput testaceum, macula fusca inter ocellos, lineis frontis ferrugineis; oculis globosis, fuscis; antennis fuscis, in tertio basali pallidis,*

*Ala anterior* (Fig. 13) *duabus fasciis transversis fusco-ferrugineis, interna antemedialia a radio ad marginem posteriorem, retrorsum dilatata, externa a cellula discali ad apicem, areolas liberante, maxime in cellulis sive furcis externis; stigmatate fusco, in tertio interno pallido.*

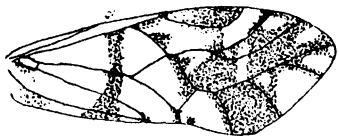


Fig. 13.

*Psocus trapobanes* Hag.  
var. *orientalis* Nav.  
Aile antérieure.

*Ala posterior penitus hyalina.*

Long. al. ant. 5,4 mm.  
„ „ post. 3,5 „

Patrie. Chine, Province Kiangsu, à Zô-sè près Shanghai, O. PIEL.

Il est très semblable à la var. *cosmoptera* MAC LACHL. (Voir Enderlein, *Die Copeognathen des Indo-Australischen Faunengebietes*, Budapest, 1903, p. 220, Taf. IV, fig. 9). Mais ne pouvant identifier ni avec elle, ni avec les autres variétés les échantillons que j'ai sous les yeux, je suis content de lui donner un nouveau nom, var. *Orientalis*. Le type et les autres variétés sont de Ceylan et de l'Inde.

## PLECOPTERA

### PERLIDÆ

26. *Paragnetina Esquioli* NAV. *Broteria*, 1926, p. 105, Fig. 17. Le type est ♂.

♀ *Obscurior.*

*Antennae fusco-nigrae.*

*Meso-et metanotum picea.*

*Abdomen fuscum, ultimis segmentis ochraceis; urodiis fuscis, fulvo pilosis, primo articulo ochraceo.*

*Alae membrana infumata, praeter venas distinctius; reticulatione tola fusca; area apicali 5-6 venulis; fere 3 ramis sectoris radii ultra venulam radialem.*

*Ala anterior 7-9 venulis procubitalibus, 10-11 cubitalibus.*

*Ala posterior in area axillari pallidior; 6-8 venulis procubitalibus; ramo primae axillaris quater furcato.*

Long. corp. ♀ 22 mm.  
„ al. ant. 28 „  
„ „ post. 24,5 „

Patrie. Chine: Yunnan. Bris ded. Coll. m.

## EPHEMEROPTERA

### BÆTIDÆ

27. *Cloëon viridulum* sp. nov. (Fig. 14).

*Simile virenti Klap. (Mitt. Naturh. Mus. Hamburg, 1905, p. 106).*

*Caput fulvum, in vertice duplici striola longitudinali ferruginea, puncto in labro, et parte superiore oculorum fuscis; antennis primo articulo fulvo, 3 punctis fuscis, reliquis viridulis, apice leviter obscuratis.*

*Thorax viridi-flavus, metanoto pallidior, flavo-viridi.*

*Abdomen fulvum, margine postico tergitorum 1-7 anguste ferrugineo, reliquis segmentis flavidis; urodiis flavo-albis, apice articulorum anguste fulvo annulato (pars apicalis deest).*

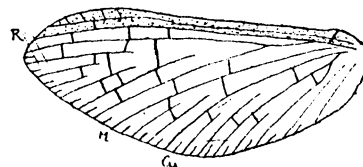


Fig. 14.

*Cloëon viridulum* ♀ Nav.  
Aile gauche.

*Pedes flavo-virides.*

*Alae (Fig. 14) hyalinae, membrana in areis costali et subcostali flavo-viridi tincta; reticulatione pone illas fusca, tenui; regione stigmali fere 2 venulis divisa.*

Long. corp. ♀ 5,2 mm.

„ al. 6,3 „

Patrie. Chine: Province Kiangsu, à Zô-sè près Shanghai, 28. VI; 9. VII. 1930. O. PIEL leg. Mus. Heude.

*Subimago. Thorax superne obscurius, lineis longitudinalibus subfuscis; abdomen superne leviter ferrugineum, urodiis 8 mm. longis. Ibid. 21-22. VI, 1930.*

Il est plus grand que le *virens* Klap., plus pâle, les champs costal et souscostal des ailes plus uniformément teintés d'un vert jaunâtre; la réticulation brune.

## TRICHOPTERA

### POLYCENTROPIDÆ

28. *Dipseudopsis stellata* MAC LACHL. Zô-sè, Province Kiangsu, 13-VIII; 6 IX. 1930. O. PIEL leg. Mus. Heude.

29. *Dipseudopsis collaris* MAC LACHL. Zô-sè, 21. 1930; 6. IX. 1930. O. PIEL leg. Mus. Heude.

### HYDROPSYCHIDÆ

30. *Amphipsyche bifasciata* sp. nov. (Fig. 15).

*Similis prolutae Mac Lachl.*

*Caput fulvum, oculis fuscis, antennis fulvis, apice articularum fusco-ferrugineo annulatis (maxima pars deest.)*

*Thorax fulvus, nitens.*

*Abdomen (deest)*

*Pedes fulvi.*

*Alae hyalinae, irideae, reticulatione fulvo-viridi.*

*Ala anterior (Fig. 15) membrana tenuissime viridi tinctoria, duabus fasciis ferrugineis in tertio apicali distinctis,*

*apicali lata, diluta, interna ad anastomosim angusta, obscuriore, puncto fusco in area costali et umbra ferruginea ad basim furcae apicalis 5; furca apicali 1 paulo longiore suo pedunculo, 5 brevi, interne latiore.*

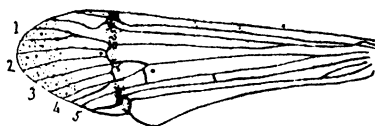


Fig. 15.

*Amphipsyche bifasciata* Nav.

Aile antérieure. Coll. m.

*Ala posterior penitus hyalina, venula procubitali fere ad medium alae sita, et furca apicali 5 pedunculata.*

Long. al. ant. 10 mm.

„ „ post. 6,5 „

Patrie. Chine méridionale. Coll. m. Albert Bris ded.

### LEPTOCERIDÆ

31. *Mystacides testacea* sp. nov. (Fig. 16).

*Caput testaceum, vertice toto fusco, pilis testaceis; oculis fuscis; palpis nigris, nigro dense pilosis; antennis fuscis, basi articularum argentea (maxima pars deest.)*

*Thorax testaceus, nitens, sublaevis.*

*Abdomen fuscum, fusco pilosum; cercis superioribus ♂ longis latisque, margine inferiore concavo, superiore ultra medium anguloso, apice inferne acuto.*

*Pedes fuscis, fusco pilosi, tarsi intermediis albo annulatis.*

*Alae apice ellipticae, reticulatione, pubescentia, fimbriis fuscis.*

*Ala anterior membrana fusco tinctoria, pubescentia fortiter caeruleo iridea, cellula discali longa, longiore suo pedunculo; furca apicali 1 brevi, multo brevior cellula discali, 5 lata, vix longiore 1.*

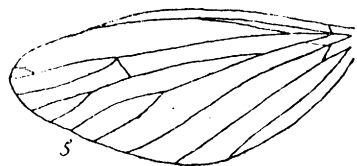


Fig. 16.

*Mystacides testacea* ♂ Nav.  
Aile postérieure. Mus. Heude.

Long. corp. ♂	5 mm.
„ al. ant.	7 „
„ „ post.	5,2 „

Patrie. Chine: Province Kiangsu, à Zô-sè, près Shanghai. 14. VI, 1930. O. PIEL. coll. Mus. Heude.

La couleur du corps et la brièveté des fourches apicales des ailes distinguent au premier coup d'œil cette espèce de ses voisines.

32. *Notanatolica magna* MAC LACHL. Je l'ai de Shanghai depuis 1904, avec l'étiquette d'Ulmer qui me l'a déterminée au début de mes études sur les Trichoptères, un autre échantillon de la même localité, de 1906.

### 33. *Notanatolica media* sp. nov.

*Similis magnæ* Walk. *Minor*.

*Caput testaceum, pilis fulvo-albis; oculis fusco-ferrugineis; palpis fulvo-albo dense pilosis; antennis plus duplo ala anteriore longioribus, fere 32 mm. longis, fulvis in tertio basali ibidemque albido annulatis, fulvo-albis in reliquo; duobus primis articulis testaceis.*

*Thorax testaceus, mesonoto ferrugineo; pilis albidis vel fulvo-albis.*

*Abdomen fulvum.*

*Pedes fulvi, calcaribus concoloribus.*

*Alae reticulatione fulva, pubescentia densa et longiuscula, fulva, parce fusco mista.*

*Ala anterior fimbriis externis subfuscis, pubescentia plerumque fusco-ferruginea, puncto fusco magis sensibili in angulo externo anteriore cellulae mediae; furca apicali 1 longa, ramo posteriore sesquilongiore suo pedunculo, anteriore paulo minus.*

*Ala posterior pallidior, fimbriis externis fulvo-ferrugineis; pubescentia in tertio externo subfusca; furca apicali 1 ramo posteriore vix longiore suo pedunculo, anteriore minore.*

Long. corp. ♀	9 mm.
„ al. ant.	12 „
„ „ post.	9 „

Patrie. Chine: Cho-gahn, 1924. Deux échantillons que j'avais depuis quelques années dans ma collection.

Je ne puis les identifier avec la *magna* WALK. La taille est pas mal plus petite, les antennes sont tout à fait différentes, sans aucun vestige d'annulations brunes, la couleur des ailes, surtout de l'aile antérieure, plus foncée, le point brunâtre à l'angle antéro-externe de la cellule moyenne, caractéristique, la fourche apicale 1 sensiblement plus courte, etc...

### 34. *Trienodes fulva* sp. nov. (Fig. 17).

*Corpus totum fulvum, fulvo-albo pilosum.*

*Caput oculis fuscis; palpis fulvo-albis; antennis duobus primis articulis fulvis, primo paulo longiore capite, reliquis fulvo-albis, apice fusco anguste annulatis.*

*Abdomen inferne pallidius.*

*Pedes fulvo-albi.*

*Alae irideae, membrana leviter fulvo tincta, reticulatione fulva, pubescentia tenui, in ala anteriore juxta venas partim fusca.*

*Ala anterior furca apicali 1 longa, ramo anteriore aequali suo pedunculo, posteriore longiore; cellula discali duplo longiore suo pedunculo; venulis anastomosis lineam rectam formantibus, pone cellulam discalem albis.*



Fig. 17.

*Trizenodes fulva* Nav.  
Aile postérieure. Mus. Heude.

*Ala posterior (Fig. 17) pallidior, pubescentia tota pallida; furca apicali 1 ramo posteriore duplo longiore anteriore, duplo brevior suo pedunculo.*

Long. corp. ♀	7,1 mm.
„ al. ant.	9,7 „
„ „ post.	7,5 „

Patrie. Chine: Zô-sè, 21. IV. 1930. O. PIEL coll. Mus. Heude.

Je crois le genre *Trizenodes* MAC LACHL. nouveau pour la Chine. Ulmer ne le cite pas dans "Beiträge zur Fauna sinica, Trichopteren und Ephemeropteren."

*Saragosse, 9 Mars 1931.*

## NÉVROPTÈRES ET INSECTES VOISINS

— CHINE ET PAYS ENVIRONNANTS —

par

le R. P. Longin Navas, S. J.

CHANG-HAI

UNIVERSITÉ L'AURORE

223 Avenue Dubail