

INSECTOS NEOTROPICOS

POR EL

R. P. Longinos NAVAS, S. J.

6.^a SERIE (1)

Pondré aquí los insectos Neurópteros y afines que últimamente he tenido ocasión de estudiar, y me parecen dignos de mención. Indicaré en su sitio su procedencia; los del Museo de Hamburgo los señalaré con las iniciales M. H.

NEURÓPTEROS

Familia MIRMELEÓNIDOS

153. *Grocus Genini* Nav. «Concepción, Chile». Staudinger et Bang Haas. Especie y género nuevos para Chile, si es verdadera la localidad de procedencia. El tipo es de México, Veracruz.

Familia DILARIDOS

154. *Nulema pupillus* sp. nov. (fig. 11).

Similis *N. Campioni* Nav. Minor.

Caput fulvo-flavum, fulvo longiter pilosum; oculis grandibus, nigris; verrucis 3 fuscescentibus, orbicularibus, in triangulum aequilaterum dispositis, antennis (fig. 11 *a*) fulvis, duobus primis articulis inermibus, 3-9 sequentibus ramis lateralibus longissimis, primo apice acuto,

(1) Véase la 5.^a Serie en esta Revista, 1929, pp. 17-24.

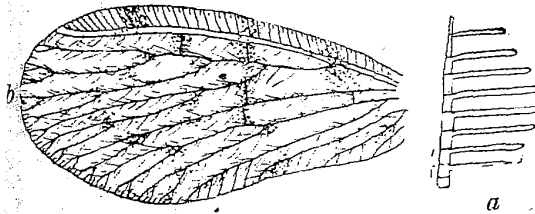


Fig 11.

Nulema pupillus ♂ Nav.

a. Antena.

b. Ala anterior.

Museo de Hamburgo.

ceteris obtusis, leviter incrassatis. Thorax fulvo-flavus, fulvo pilosus. Meso-et metanotum ad lobos humerales subfusca, longis pilis fuscis vestita.

Pedes fulvi, fulvo pilosi. Alae basi angustae, ultra medium dilatatae, apice rotundatae; reticulatio fulva, pilis longis plerisque fuscis; stig-

mate insensibili, venulis diviso; membrana hyalina, maculis minutis subfuscis notata, fere in fascias transversas interruptas dispositis; pupillis fuscis; 2 venulis radialibus.

Ala anterior (fig. 11 b) venulis costalibus fere indivisis; 2 venulis discalibus citra alae medium, intermedia et procubitali fuscis; sectore radii 3 ramis; procubito ultra medium alae, cubito ad basim furcato.

Ala posterior 2 venulis discalibus citra alae medium, prima inter ramum primum sectoris radii et procubitum; procubito in tertio interno furcato, cubito prope basim.

Long corp.	♂	2	mm.
— al.	ant.	4'2	»
— —	post.	3'3	»

Patria: Paraguay, San Bernardino, 36.1, H. Fiebrig leg. M. H.

Lo llamo *pupillus* por su pequella talla; creo que es el menor de los Diláridos que conocemos. El género *Nulema* Nav. es nuevo para la América meridional.

Con esta especie son cinco las de Diláridos del continente americano:

1. *Nallachius americanus* Mac Lachl. Estados Unidos.
2. — *loxanus* Nav. Ecuador.
3. — *Prestoni* Mac Lachl. Brasil.
4. *Nulema Championi* Nav. Guatemala.
5. — *pupillus* Nav. Paraguay.

Familia HEMERÓBIDOS

155. *Nusalala pallida* E. Pet.*Haorupiella pallida* Esb.-Pet.

Finalmente ya no puedo dudar que esta especie deba incluirse en mi género *Nusalala* y el *Haorupiella* E.-Pet. posterior deba pasar a la sinonimia. Efectivamente, todos los caracteres asignados al género *Haorupiella* le convienen; uno que parece no convenirle, la presencia de un ramo resurrente en el campo costal del ala anterior, no es más que aparente; en realidad el tal ramo recurrente no existe, sino que el campo costal se estrecha en la base y la primera venilla se ahorquilla o ramifica hacia la vena costal, ni más ni menos que la mayor parte de las restantes.

Rep. Argentina: La Paz (Dep. San Javier), Córdoba, 15—31. XII. 1928. C. Bruch.

Familia CRISÓPIDOS

156. *Chrysopa lanata* Banks. La Paz (Dep. San Javier), Córdoba, 15-31. XII. 1928, C. Bruch. Santa Fe, 1-I 1929, P. Bridarolli, S. P.

157. *Chrysopa coronata* sp. nov. (fig. 12).Similis *gracianae* Nav. viridis, vel viridi-olivacea.

Caput. (fig. 12) viridi-flavum, stria nigra ad genas et ad clypei latera; vertice deplanato, linea fusca fere in triangulum nervum cincto; oculis fuscis; palpis flavis, articulo ultimo labialium nigro; antennis flavis, articulo primo (ceteri desunt) atomo fusco interno ad basim.

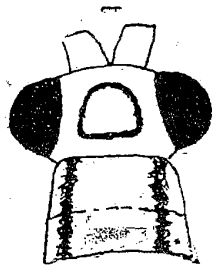


Fig. 12

Chrysopa coronata Nav.
Cabeza y pronoto.

Pronotum (fig. 12) transversum, antrosum leviter angustatum, sulco transverso pone medium sito, 12 lineis longitudinalibus fuscis.

Abdomen unicolor, viridi-olivaceum.

Pedes virides, nigro pilosi, tarsis flavis, tibiis posterioribus teretibus, vix compressis; unguibus arcuatis, fuscis.

Alae hyalinae, irideae, acutae; stigmatе viridi, venis viridibus; ad venularum insertionem fere nigro punctatis; venulis fere omnibus et furcis marginalibus nigris; venulis stigmalibus areae subcostalis fortibus, nigris, conspicuis, sed haud limbatis, 5 in ala anteriore, 4 in posteriore

Ala anterior 4 venulis intermediis, prima ad quartum apicale cellulae divisoriae inserta; gradatis 6/6, in series extrorsum leviter confluentes.

Ala posterior venulis intermediis 4, gradatis 3/6.

Long. corp.... 6 mm.
 — al ant... 11.5 »
 — — post. 10,2 »

Patria. República Argentina. Buenos Aires, Villa Devoto, Diciembre de 1925. P. Mühör, S. J. leg.

158. *Cintameva lurida* sp. nov.

Caput flavo-viride, duplici striâ longitudinali fusca in vertice, macula nigra in genis ante oculos et stria fusca ad clypei latera; oculis fuscis; palpis flavidis, nigro late annulatis; antennis fuscis, vel potius flavidis, pilis densis fuscis, articulo primo stria dorsali lata fusca.

Thorax viride-olivaceus. Pronotum transversum, marginibus lateralibus parallelis, angulis anticis truncatis, disco stria ad latera et 2 lineis ex 2 punctis fuscis ad medium.

Abdomen olivaceum, inferne pallidius, superne ad latera obscurius.

Pedes viridi-flavi, pilis nigris densis; tarsis flavescens; unguibus basi dilatatis.

Alae hyalinae, irideae, apice subacutae; stigmatе elongato viridi; venulis stigmatibus in area subcostali leviter fusco limbatis, in area costali brevibus crebrisque, minus crebris in ala posteriore; venulis totis, ramis subtotis fusco-nigris; venis viridibus, costa immaculata, subcosta et radio breviter, ceteris venis ramisque longiter nigro striatis; venulis gradatis in series parallelas positas, pilis fimbriisque brevibus, fuscis.

Ala anterior 4 venulis intermediis, prima ad quartum apicale cellulae divisoriae inserta, gradatis 4/6.

Ala posterior 3 venulis intermediis, gradatis 4/5 vel 3/5.

Long. corp. 7 mm.
 — al. ant .. 11,3 »
 — — post... 10,3 »

Patria. República Argentina: La Paz (Dep. San Javier), Córdoba 1-20 de Enero de 1929. Col. Bruch.

159. *Lainius decoratus* sp. nov. (fig. 13).

Similis *constellato* Nav.

Corpus inferne fulvo-flavum, superne fulvo testaceum.

Caput facie nigro maculata, linea sanguinea juxta oculos; vertice ferrugineo, depresso, linea sanguinea juxta oculos fuscis; palpis flavis; antennis flavis, tenuibus, articulo primo grandi, lato, superne subfusco, primis sequentibus stria laterali fusca.

Prothorax transversus, sesquialter vel amplius longitudine, angulis anticis truncatis.

Pedes flavidi, graciles, teretes, tibiis posterioribus leviter dilatatis.

Alae irideae, hyalinae, ad tertium apicale dilatatae, apice acutae; reticulatione, pilis fimbriisque pallidis, flavo-fulvis, aliquot venulis ad alae basim testaceis; ramis marginis externi furcatis, furca multo longiore suo pedunculo; stigmatate puncto fusco notato ad subcostam.

Ala anterior margine externo convexo; 13 bullis fulvis, reticulatione in ipsis fusca, stellata, externis in 3 series dispositis, 3 prope sectorem radii, 3-5 praeter procubitum, aliis 3 inter utramque seriem; 3 internis minutis, in lineam longitudinalem positis, fuscis.

Ala posterior (fig. 13) margine externo leviter sub apicem concavo; 3 bullis discalibus fulvo-ferrugineis, in seriem obliquam inter sectorem radii et procubitum positis; umbra sub-fusca praeter marginem posteriorem, ultra angulum posteriorem evanescente.

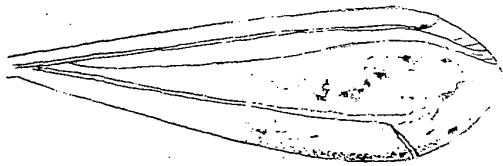


Fig. 13

Lainius decoratus ♂ Nav.

Ala posterior (esquemática)

Mus. de Hamburgo

Long. corp. ♂ 17 mm.
 — al. ant... 27,5 »
 — — post... 27,5 »

Patria. «Nord Sudamerika, O. Brüger leg.: Otro ejemplar «Paolo, 2-3. 1892.» M. H.

158. *Nadiva egena* sp. nov.

Similis *Wagneri* Nav. Minor.

Caput flavo-viride, antennis concoloribus; antice ad genas leviter rubro suffusum, oculis fuscis.

Thorax flavo-viridis, superne fascia media longitudinali flava, externe rubro limbata. Meso-et metanotum ad lobos humerales viridia. Pronotum transversum, sesquilingius latitudine, marginibus subparallelis.

Abdomen flavo-viride, superne fascia media longitudinali pallidiore.

Pedes flavo-virides, pilis concoloribus, tibiis teretibus.

Alae hyalinae, irideae, apice obtusae, reticulatione viridi, stigmatate elongato, viride, venulis densis in area costali diviso.

Ala anterior venulis gradatis fere 8/9 fuscis, aliis accessoriis ultra externas 4-6 a cubito antrorsum; 5 venulis intermediis, prima paulo ultra medium cellulae divisoriae inserta; cellulis marginalibus posterioribus seu cubitalibus externis triplo longioribus latitudine (quadruplo in *N. Wagneri*).

Ala posterior apice elliptice rotundata, venulis gradatis fere 4/8 vel 6/9 viridibus, 3 intermediis.

Long. corp. ♀ ... 13 mm.
 — al. ant.... 21,5 »
 — — post.... 18,6 »

Patria. «Venezuela, 1927-28, Umgeg. v. Caracas.» M. H.

Por la estrechez relativa del campo marginal posterior de las alas, su menor tamaño, menor número de venillas gradiformes internas y en general mayor pobreza en la malla, se distingue al momento esta especie de la *Wagneri*, con la cual tiene bastante parecido. La redondez del ápice de las alas es también un buen distintivo.

Familia MANTÍSPIDOS

161. *Mantispa decorata* Er. Cochabamba (Bolivia).
J. N. Thomas leg. Col. m. Nueva localidad de esta interesante y hermosa especie.

162. *Mantispa Muhni* sp. nov. (fig. 14). Flava.

Caput maculis fusco-rubris parvis in fascies; oculis cinereis; antennis fuscis, leviter rubro tinctis, duobus primis articulis flavis.

Thorax et abdomen superne fascia fusca longitudinali ad latera.

Prothorax prozona brevi, angulis anterioribus rotundatis, margine anteriore vix medio prominente, fascia laterali fusca latiore quam in metazona. Metazona fere triplo longior, transverse rugosa. Meso-et metasternum lineis fuscis distincta.

Abdomen inferne fascia lata longitudinali fusca ad latera.

Pedes flavi, flavo pilosi, coxis I interne in tertio apicali externe in duobus tertiis apicalibus fuscatis; femoribus anterioribus mediocriter inflatis, inferne et superne fusco-violaceis, spina primaria concolore: femoribus II et III atomis fusco-violaceis respersis.

Alae hyalinae, angustae, apice ellipticae; reticulacione flava, ultimis ramis flexuosis inter sectorem radii et seriem venularum gradatarum, sectore radii in 3.^a cellula, furculis marginalibus externis, fuscis; stigmate triangulari elongato, fusco, externe citrino, in ala anteriore (fig. 14)

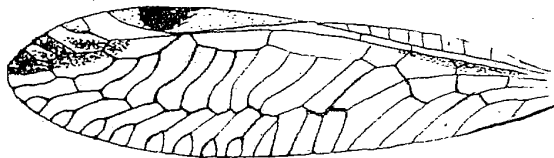


Fig. 14

Mantispa Muhni ♀. Nov.

Ala anterior.

etiam interne longiter; membrana stria apicali longitudinali ultra et pone stigma rubro-violacea; cellulis radialibus II et III apice et initio respective constrictis vel etiam al invicem

separatis.

Ala anterior (fig. 14) radio in tertio interno postice rubro limbato; fere 2, 4, 3 ramis flexuosis; 13 venulis gradatis, ultimis (externis) fuscis.

Ala posterior area costali angusta, fere 10 venulis, fuscis; 3, 4, 3 ramis flexuosis; 12 venulis gradatis, duabus ultimis fuscis.

Long. corp. ♀	17	mm.
— al—ant.	17,5	»
— — post.	16	»

Patria. República Argentina: Santa Fe, Piquete, 5 de Enero de 1926. Col Mühn.

163. *Mantispilla viridula* Er. Un ejemplar ♀ que atribuyo a esta especie ofrece una faja dorsal a lo largo del tórax y abdomen, más visible en este último, en cuyos primeros tergitos se ven al lado de ella unas manchitas sanguíneas. Sus dimensiones son: long. 10, ala ant. 11, ala pos. 9,5 mm. R. Arg.: Santa Fe, 12 de Junio de 1928, Bridarolli, S. J.

La Paz (Dep. San Javier), Córdoba, 15-31 XII 1928. C. Bruch.

164. *Mantispilla mista* Nav. Rep. Argentina: Sierra de Córdoba, 7-II-1929, Williner, S. J.

165. *Euclimaria semihyalina* Serv. Brasil, Sta. Cathar. Bez. Humbol, Ort Isabelle, W. Ehrardt leg. M. H.

166. *Gerstaeckerella Anchietai* sp. nov. (fig. 15).

Similes *giganteae* Gerst.

Caput fusco—nigrum, fronte late nigra; labro ferrugineo; oculis fusco—ferrugineis; maxillis palpisque nigris.

Thorax fuscus. Pronotum breve, robustum, prozona margine anteriore late rotundato, medio haud in angulum prominente; metazona aequae longa, transverse rugosa, ad latera tuberculis spinaeformibus instructa, longitudine retrorsum decrescentibus, fusco-nigris.

Abdomen crassum, fusco-ferrugineum.

Pedes fusciscentes, femoribus anticis parum inflatis, spinis inferioribus nigris.

Alae hyalinae, apice elliptice rotundatae, reticulatio-
ne plerumque fusca; stigmatum plurivenuloso, fusco sordidato.

Ala anterior (fig. 15) areae costali fere 18 venulis citra stigma; ramis areae radialis 1, 2, 3; procubito ultra ortum

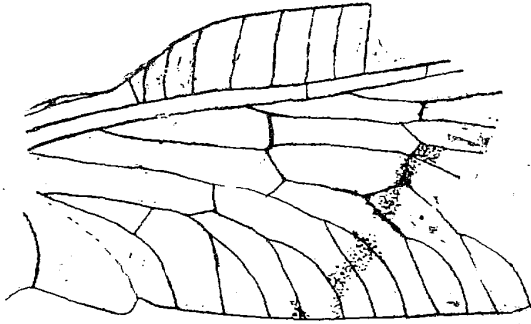


Fig. 15

Gerstaeckerella Anchietai ♀ Nav.

Base del ala anterior.

sectoris radii furcato, cubito ad primam venulam procubitalem; postcubit (*an* Enderlein) a p i c e furcato; axillari bisfurcata; venulis gradatis 2+9, aliis 3 externis. Aliquot venulae fusco limbatae, praecipue 2.^a et 3.^a radiales, 2.^a procubitalis et 1.^a cubitalis, aliquot gradatae anteriores et rami

procubiti et cubiti ad marginem posteriorem alae, umbram efficientes.

Ala posterior fere 17 venulis costalibus citra stigma; 2, 2, 3 ramis areae radialis; 11 venulis gradatis, praeterea 3 externis accessoriis. Ultima venulae radiales et gradatae angustissime fusco limbatae.

Long. corp. ♀ 22 mm.

— al. ant... 30 »

— — post. 27 »

Patria. «Brasilien, Prov. Sta. Catharina. Osci Joinville Ort Humbolt, W. Ehrhardt leg. 1913.» M. H.

Dedicada al grande apóstol del Brasil V. P. José Anchieta, S. J.

167. *Symphrosis varia* F. Brasil, Argentina. M. H.

MEGALÓPTEROS

Familia CAULIÓDIDOS

168. *Corydalis cornutus* L. var. *cognata* Hag. Colima, México, Col. m. ex Stgr. Aunque no sea especie autónoma, según Van der Weele, desde luego es notable variedad y conviene citarla por la localidad precisa y consignar las dimensiones. Longitud total del cuerpo, sin mandíbulas ni cercos, 25,5 mm.; ala ant. 37,2 mm.; ala post., 34 mm.; mandíbula 5 mm.

ejemplar ♀ del Museo de Hamburgo rotulado

«Umgeg. v. Mexico (Stadt), W. Fuchs ded.» tiene la particularidad de que todo el cuerpo, patas y parte de las alas, especialmente en la base y región estigmática ofrece un tinte verdoso que no presenta el ♂ de mi colección; acaso este color no sea propio, sino accidental.

Las dimensiones de este ejemplar son:

Long. total... 37 mm.
Ala ant..... 53 »
— post. .. 47,5 »

169. *Corydalus cornutus* L. var. *crassicornis* Mac Lachl. «Venezuela, Umgeg. v. Caracas». M. H.

170. *Corydalus ornatu*s Hag. «Brasilien, Parana-gua, R. Weyh leg.; Brasilien, Neu-Freibur, Fr. Wiengren leg.» M. H.

171. *Corydalus nubilus* Er. Chiriqui, Panamá. Col. m. ex. Stgr.

172. *Chloronia corrip*iens Walk. «Corydalis hydro-glyphica Rb. Theresopolis 31. 1. 1888, Frahstorfer.» M. H.

173. *Chloronia mirifica* Nav. Mem. R. Acad. Cienc. Barcelona, 1915. p. 195, f. 11.

Otro ejemplar de Chirique, Panamá, de dimensiones mucho menores. Col. m. ex. Stgr.

Long. ♂ ... 18 mm.
Ala ant..... 28 »
— post. 25 »

174. *Protochauliodes cinerascens* Blanch. Chile, Coronel, 12. XII-1917, R. Paessler leg. M. H.

175. *Protochauliodes humeralis* Banks. Chile, Coronel, 7-29. 1. 1915, R. Paessler leg. M. H.

MECOPTEROS

Familia BITÁCIDOS

176. *Bittacus flavescens* Klug. «Venezuela. L. Th. Lind. ded. IX. 1896». M. H. Un ejemplar ♀. Sus dimensiones son: long., 17; ala ant. 20; ala post. 17 mm.

La especie parece nueva para Venezuela.

EMBIOPTEROS

Familia EMBIDOS

177. *Embia trachelia* Nav. R. Argentina: Sierrade Córdoba, 30-I-1927, Williner, S, J.

178. *Embia argentina* Nav. Santa Fe, Piquete, 1-I-1929, Bridarolli, S, J; Buenos Aires, Devoto, 25-III-1927, Mühn, S, J.

PLECOPTEROS

Familia PÉRLIDOS

179. *Perla Gayi* Blanch. «Copiapó, Chile, XI 1853, alte Sammlg.» M. H.

EFEMEROPTEROS

Familia BÉTIDOS

180. *Pseudocloëon Weiseri* Nav. Rev. Soc. Ent. Argentina, 1926, p. 34, f. 2.

Rep. Argentina: Alta gracia (Córdoba), 19-I - 14. II-1927. Bruch.

Un ejemplar subimago de 14-II-1927 es más pálido, el fleco de las alas blanquizco, así como los urodios. Sus dimensiones son: long. del cuerpo, 3 mm.; del ala, 4'3 mm.

En estos ejemplares la región extigmática no es reticulada, sino sencilla.

181. *Callibaetis gregarius* sp. nov. (Fig 16).

Simitis sobrio Nav.

Corpus totum fulvum.

Caput vertice ferrugineo maculato; oculis fuscis; antennis fulvis, duobus primis articulis apice fuscis.

Abdomen singulis tergitis utrinque duabus striis longitudinalibus leviter obliquis ferrugineis; urodiis fulvo-albidis, apice articularum fusco.

Pedes flavo-pallidi, femoribus puncto medio externo ultra medium notatis; tibiis apice fusco ferrugineis.

Alae membrana hyalina, reticulatione pallida, parum sensibili, fulvescente.

Ala anterior radio striola ferruginea ad basim, venula humerali fusciscente.

Ala posterior (fig. 16) elongata acuta, marginibus costalibus subrectis; angulo costali manifesto; 3 venulis costalibus; 3 venis; puncto fusco ad basim inter venam 1 et 2; vena 3 longa usque ad angulum posteriorem, vena marginali intercalata inter venam 2 et 3; margine externo convexo, posteriore subrecto, initio leviter concavo.

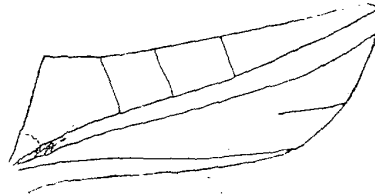


Fig. 16
Callibaetis gregarius Nav.
Ala posterior

Long. corp. 5,5 mm.
— al. ant. 6,9 »

Patria. Brasil: «Ipiranga, 19 - 4 - 1910, Mus. S. Paulo» 5 ejemplares. Mus. Enton. de Berlín.

Familia OLIGONEURIDOS

182. *Spauiphelebia Trailiae* Etn.

Buenos Aires, 7 de Junio de 1929, un ejemplar ♂ enviado por D.^a Angelina Suárez, conforme con la descripción del tipo de Eaton (Ephem. p. 33, pl. 3, 4).

Los urodios son más pálidos, de un pardo testáceo, la pilosidad bastante larga.

En el ala anterior de la membrana apenas teñida más que en la región estigmática y posterior a ella, con reflejos o irisaciones moradas y azuladas. En el campo costal las venillas de la región estigmática son manifiestas, los que las preceden apenas sensibles.

Las dimensiones próximamente iguales que en el tipo; long. del cuerpo, urodios, ala anterior, 9 mm.; ala posterior, 4,5 mm.

El tipo es del Brasil. Especie nueva para la Argentina; debe de ser la segunda vez que se ha capturado.

TRICOPTEROS

Familia HIDROPSÍQUIDOS

183. *Macronema par* sp. nov. (Fig 17).

Similis *Sanctae Ritae* Ulm.

Caput testaceum, macula picea suborbiculari in vertice oculis fuscis; palpis testaceis; antennis testaceo fulvis, apice articulorum anguste fusco annulato; articulo primo superne, primis sequentibus subtotis fuscis.

Thorax testaceus, nitens. Mesonotum puncto fusco anteriore ad alarum basim, lobis humeralibus ferrugineo suffusis.

Abdomen testaceo-fulvum, pilis concoloribus.

Pedes fulvi, calcaribus concoloribus, internis longioribus; tibiis tarsisque mediis ♀ teretibus, haud dilatatis.

Alae hyalinae, irideae, reticulatione ferruginea.

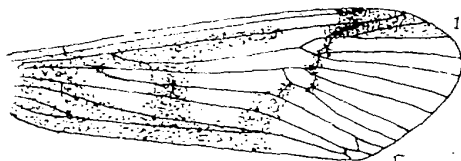


Fig. 17

Macronema par Nar.—Ala anterior

Ala anterior (Fig. 17) cellulis discali et media brevibus, longitudine subaequalibus, discali triangulari, paulo exteriorius terminata, media quadrangulati vel potius hexagonalis, paulo latiore et interioris; fusca apicali 1 longa, pedunculo, vix longiore cellula discali: 2, 3, 4 sessilibus, interne angustis, 5 brevi, ramo posteriore duplo brevioris anteriore. Membrana fusco-ferruginea picta, fuscis transversa obliqua a stigmate ad marginem posteriorem, cum alia posteriore longitudinale lata conjuncta; alia media transversa ad venulam cubitalem, cum fascia alia longitudinali praeter radium conjuncta.

Ala posterior umbra angusta ferruginea ad venulam radialem et basim fuscae apicalis 1.

Long. corp. ♀ 7 mm.

— al. ant. 11,3 »

— — post. 8,1 »

Patria Brasil. Un ejemplar ♀ del Museo Entomológico de Berlín rotulado: «Ipiranga, 20. 2.—1909. Mus. S. Paulo. H. V. Iherign leg. Melzer ded».

Familia LEPTOCÉRIDOS

184. *Leptocella bridarollia* sp. nov. (fig. 18).

Caput cum primo articulo antennarum viridescens, pilis fulvo-albidis, vestitum; oculis nigris; antennis albidis, articulis elongatis, apice anguste fusco-ferrugineo annulatis; palpis fulvis, fulvo-albido pilosis

Thorax fulvo-viridis: pilis albidis, mesonoto viridescente.

Abdomen viride pomaceum; apice setis longis albidis.

Pedes albidi, graciles, longi, femoribus posterioribus viridescens.

Ala anterior membrana hyalina, levisine fulvo tincta, prubescencia fulva, atomis nigris, praecipue in tertio apicali et in cubito et axillari prima; furca apicali 1 ramo anteriore brevior suo pedunculo; venulis 2 anastomosis fere in lineam rectam positis.

Ala posterior (fig. 18) lanceolata, angusta apice obtusa, penitus hyalina; dente costali in tertio externo; furca apicali 5 multo brevior suo pedunculo



Fig. 18

Leptocella bridarollia ♀ Nar.

Ala posterior

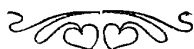
Long. corp. ♀ 4, 1 mm.

— al. ant. 6, 3 “

— — post. 4, 8 “

Patria. República Argentina: Santa Fe, Piquete, II. 1929. Bridarolli S. J. leg. Col Mühn.

ZARAGOZA, 19 de Diciembre de 1929



REVISTA CHILENA
DE
HISTORIA NATURAL
PURA Y APLICADA

Dedicada al fomento y cultivo de las Ciencias Naturales en Chile

—○○○○—
DIRECTOR Y REDACTOR (FUNDADOR):

Prof. Dr. Carlos E. PORTER, C. M. Z. S., F. E. S.

DIRECTOR DEL INSTITUTO DE ZOOLOGIA GENERAL Y SISTEMATICA

Catedrático de Parasitología Animal en la Facultad de Agronomía y Veterinaria de la Univ.

del Estado y de Zoología general y Entomología Aplicada en la Universidad Católica

Catedrático Honorario de Zoología Agrícola de la Universidad de Manáos (Brasil).

Director de la obra "Fauna de Chile" y de los "Anales de Zoología Aplicada"

Laureado de la Academia de Ciencias (Paris) y de varias otras Corporaciones sabias nacionales y

extranjeras y con la Medalla de Honor de Instrucción Pública por el Gobierno de Venezuela

Oficial de Instrucción Pública de Francia, "Chevalier" del Mérito Agrícola, de la Corona de Italia, etc.

BEST COPY
AVAILABLE

—○○○○—
AÑO XXXIV (1930)



1930

Santiago de Chile — IMP. y LIT. LA ILUSTRACION — Santo Domingo, 863