

INSECTA ORIENTALIA

RECENSUIT

R. P. LONGINUS NAVÁS, S. I., S. O.

VIII SERIES.

Diversis e partibus ad me pervenere insecta Neuroptera et affinia, quae recensebo. Pleraque ex Museo Hamburgensi ad me studii causa missa, quae litteris M. H. indicabo; alia ex Khandala et Bandra in India ad me dono misit, ut saepius, P. Ignatius Sala, S. I.; quae ex Kurseong in Himalaya referam a P. Eugenio Lebas, S. I., quae ex Sina a P. Piel S. I. capta atque donata; denique nonnulla ex Museo Stockholmi (litteris M. St. indicata) referam. Ea demum omittam quae mentione digna haud censuero.

NEUROPTERA.

Familia Ascalaphidae.

231. **Pseudoptynx furcifer** Weele. Khandala 18. v. 1929. ♀.

Ita ad me P. Sala scribit: « Lo ha capturado el P. Jordá. Al atardecer se paró en su sotana ».

Van der Weele (Ascalaphiden, 1908, p. 209) de hac specie ita animadvertit: « Das einzige vorhandene Pärchen dieser Art ist immatur, sodass reifere Exemplare wahrscheinlich wohl dunkler gefärbt sein werden ». Atque ita sane; hoc specimen plane adultum est et liquido obscurior.

232. **Hybris flavicans** Weele. Sumatra, Medan, Mjöberg. M. St.

233. **Hybris borneensis** Weele. Long Navang, O. Borneo, Mjöberg. M. St.

Familia Myrmeleonidae.

234. **Heoclisis japonica** Mac Lachl. Hiu-Keou, 15. VII. 1926; Kai Tcheou 12. VIII. 1926. Sina.

235. **Phanoclisia longicollis** Ramb. Sumatra, Mjöberg, Perdagangan. M. St. Non noveram nisi ex Africa. Verusne hicce locus?

236. **Neriga inclusa** Walk.

Myrmeleon inclusus. Walker, Brist. Neur., 1853, p. 327.

Neriga oculata. Navas, Broteria, 1926, p. 80, f. 1. Locus dicitur ibidem Congo belgicus. « Baudet, d'après lui à Brazzaville ».

Kurseong, alt. 1500 m., Sikkim, Himalaya, XII. 1928. P. Lebas. Illius sunt hae dimensiones :

Long. corp. ♂	54 mm.
— al. ant.	72 »
— — post.	72 »

237. **Grocus acer** Walk. Sumatra. M. St.

238. **Grocus frontalis** Burm. Sina: Hiu-Keou, 1. VIII. 1926.

239. **Grocus Novae Guineae** Weele. Kota Tjane, Sumatra, Mjöberg. M. St.

240. **Dendroleon pantherinus** F. Sina: Hiu Keou, 23. VII. 1927.

241. **Hyloleon rhodocerus** Nav. India: Khandala, 18-22. X. 1928.

242. **Negrokus** gen. nov.

Etym. Anagramma nominis Kurseong, locus classicus typi.

Similis generi *Gymnocnemia* Schn.

Antennae graciles, thorace longiores, clava angusta, elongata.

Prothorax transversus.

Abdomen cylindricum, alis brevius.

Pedes teretes, tibiis I et II leviter incrassatis; calcaribus nullis; tarsis articulis tribus primis longitudine decrescentibus, quinto incrassato, inferne nigro spinuloso seu scopulato, longiore primo.

Alae area costali simplice; cellulis plerumque rectangularibus; apice acutae, margine externo convexo; area apicali venulis gradatis divisa; linea plicata nulla.

Ala anterior sectore radii ultra divisionem cubiti orto; pluribus venulis radialibus internis; angulo cubiti parum aperto; pluribus areolis regularibus inter ramum anteriorem cubiti et marginem posteriorem; ramo abortivo cubiti primam venulam cubitalem parum excedente; vena axillari 1 longa, 2 et 3 brevibus, medio confluentibus; area axillari seu marginali posteriore longa, angusta, simplice.

Ala posterior una venula radiali interna; sectore radii citra furcam cubiti orto; area cubitali externa 2-3 areolata

Typus est species mox describenda, *Negrokus Lebasi*.

A genere *Gymnocnemia* Schn. praecipue differt forma tarsorum, quorum articulus primus manifeste quinto brevior; item structura alarum, etc.

243. ***Negrokus Lebasi*** sp. nov. (fig. 31).

Caput fuscum, facie testacea, oculis fuscis; antennis fuscis, fulvo anguste annulatis, 7 mm. longis, clava elliptica elongata, debili.

Thorax inferne fulvus, ad latera sub alas late fuscus; superne fuscus, testaceo vage maculatus. Pronotum transversum.

Abdomen subtotum fusco-ferrugineum, fulvo breviter pilosum, margine postico plurium segmentorum testaceo-ferrugineo.

Pedes fulvi, fulvo et fusco pilosi, cylindrici, tibiis modice femoribus brevioribus, I et II leviter incrassatis; femoribus II superne, III externe fusco lineatis; tibiis III externe fusco dense punctatis; tarsis fulvis, apice articulorum et quinto subtoto, fuscis; unguibus testaceis, subrectis, in angulum acutum cum tarsorum axi flexis.

Alae (fig. 31) hyalinae, irideae, stigmatate suborbiculari, flavido, oblique viso lacteo; radio praeter stigma fulvo; reticulatione subtota fusca, subcosta et radio fulvo striatis; membrana fusco et lacteo maculata.

Ala anterior 11-12 venulis radialibus internis; sectore radii 13-14 ramis; stigmatate interne ad radium fusco-limitato; macula fusca orbiculari ad radium ultra stigma, alia parva ad rhagma, alia grandiore irregulari ad anastomosis rami obliqui cubiti; umbra fulva, oblique visa lactea pone maculam orbicularem; marginibus apicali et externo fusco limbatis.

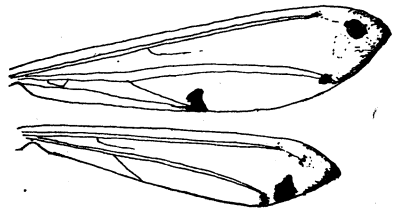


FIG. 31.
Negrokus Lebasi Nav.
Alae (schematae)
Coll. m.

Ala posterior una venula radialis interna; sectore radii 12 ramis; margine externo fusco limbato, macula exigua fuscescente ad cubitorum apicem et alia grandi fusca subtriangulari inter hanc et apicem; gutta lactea (oblique visa) inter stigma et apicem.

Long. corp. ♀	27	mm.
— al. ant.	31'5	»
— — post.	30'6	»

Patria. Asia: Kurseong, Sikkim, alt. 1500 m., XII. 1926, leg. P. Aemilius Lebas, S. I., in cuius honorem *Lebasi* dictus.

Familia Osmylidae.

344. **Spilosmylus tuberculatus** Walk. Khandala (Bombay). 21-26. V. 1929.

Familia Hemerobiidae.

345. **Notiobiella khandalensis** sp. nov. (fig. 32).

Caput testaceo-fulvum, fulvo pilosum; vertice et occipite ad latera piceis; duplici stria nigra ad genas inter oculos et os; oculis fuscis; palpis subtotis fuscis; antennis fulvis, fulvo pilosis, duobus primis articulis stria externa fusca notatis.

Thorax fusco-niger, fulvo pilosus. Pronotum transversum, stria media longitudinali fulva. Mesonotum puncto ad lobos humerales et stria ad sulcum obliquum fulvis. Metanotum medio subtoto fulvo.

Abdomem fulvo pilosum, inferne fulvum, superne subtotum fuscum.

Pedes fulvi, fulvo pilosi; tibiis posticis incrassatis, fusco maculatis.

Alae apice elliptice rotundatae; membrana hyalina vel levissime, vix sensibilibus fulvo tincta; reticulatione fulva; stigmatibus pallidis, parum sensibilibus.

Ala anterior (fig. 32) venis ramisque punctis griseo-fuscis, membranam leviter invadentem, notatis; duobus fasciis latis transversis a costa ad marginem posteriorem, citra et ultra stigma fuscescentibus; venulis discalibus inter radium et cubitum 6 nigris; venulis basalibus

fulvis; fascia nigra transversa basali, partim punctis formata; 2 sectoribus radii, ramis leviter flexuosis; procubito prope basim furcato; venula interna intermedia a pedunculi primi (interni) sectoris ad furcam procubiti; ramo anteriore cubiti ramoso, posteriore simplice, una venula inter utrumque nigra.

Ala posterior pallidior, umbra levi brevique fusciscente ad axillas furcularum, arcuata, apici alae parallela; sectore radii 3 ramis; ramo recurrente inter primum (internum) ramum et procubitum; procubito citra medium alae furcato; una venula discali, inter ramum primum sectoris et procubitum, ad alae medium.

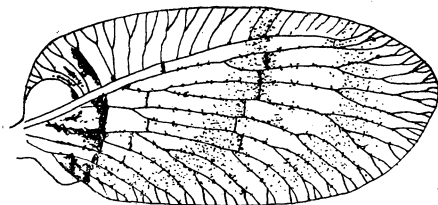


FIG. 32.

Notiobiella khandalensis Nav.

Sola anterior

Coll. m.

Long. corp.	4'3 mm.
— al. ant.	5'8 »
— — post.	5 »

Patria. India: Khandala (Bombay) 14-19. V. 1929. De primo specimenne P. Sala scribit: « Descansaba en las ramas de un árbol del torrente ».

Familia Chrysopidae.

246. **Cintameva splendida** Weele « Meratoea Island, O. Borneo, Mjöberg ». M. St.

247. **Cintameva Benaventii** sp. nov. (fig. 33).

Flava.

Caput maculis sanguineis in facie: stria utrimque transversa ad basim clypei, parte anteriore labri; vertice parte anteriore sanguinea, macula retrorsum ad latera oculorum expansa (fig. 33); oculis fusco-nigris; antennis flavis, ala anteriore longioribus, duobus primis articulis sanguineo suffusis; palpis flavis.

Prothorax transversus, antrorsum vix angustatus, marginibus rectis. Mesonotum in praescuto et disco fusco-rubrum, hoc colore basim alae anterioris leviter invadente.

Abdomen superne interdum fuscatum.

Pedes flavi.

Alae hyalinae, posteriores manifeste angustiores, reticulatione viridi-flava, pilis fimbriisque pallidioribus; stigmatate parum sensibili; venulis gradatis $4/5$, prima internae seriei et tribus primis externae nigris; $4-5$ venulis intermediis.

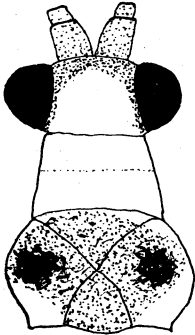


FIG. 33.

Cinatameva Benaventii Nav.
Corporis pars anterior
Coll. m.

Ala anterior apice subacuta, venulis radialibus et sectore radii ad radium nigro punctatis; intermediis 5 , duabus primis totis, reliquis ad procubitum nigris, prima ad quartum apicale cellulae divisoriae inserta; procubitalibus prima et ultima nigris, etiam prima cubitali, marginalibus posterioribus ad marginem.

Ala posterior manifeste angustior, apice acuta.

Long. corp.	6 mm.
— al. ant.	10 „
— — post.	8 „

Patria. Bandra (Bombay) I. III.-3. IV. 1929.

Appellavi *Benaventii* in honorem F. Raphaelis Benavent, S. I., indicationi obsecundans P. Ignatii Sala, quod ille frater illum adiuverit in captura Neuropterorum.

248. *Ancylopteryx 8-punctata* P. var. *Salai* nov. Viridis.

Caput facie et vertice flavis; occipite viridi; stria inter oculos et os, alia transversa ad clypeum, medio interrupta, nigris; oculis nigris; palpis flavis; antennis flavis, primo articulo externa linea longitudinali fusca notato.

Thorax inferne flavus, albidus. Pronotum transversum medio flavum, retrorsum leviter dilatatum, puncto fusco ad angulos anticos. Mesonotum grandi macula fusca ad lobos humerales. Metanotum puncto fusco ad lobos.

Abdomen viride, viridi-albo pilosum, fascia media longitudinali flava in medio basali.

Pedes virides, viridi-albo pilosi; tibiis posterioribus leviter compressis, linea impressa longitudinali; tarsis flavis, unguibus nigris.

Alae hyalinae, fortiter irideae, apice acutae; reticulatione, pilis viridibus, puncto fusco ad margines anteriorem et externum, ad apicem venularum ramorumque; item ad initium venularum radialium.

Ala anterior lata, multis venulis umbra griseo-fusca limbatis, praecipue aliquot gradatis, procubitalibus, marginalibus posterioribus, axillis furcularum marginalium, puncto fusco ad stigma interne et macula fusca ad apicem rami cubiti itemque ad duas primas venulas gradatas externas.

Ala posterior venulis gradatis $3/5$, ultimis externis tenuiter limbatis.

Long. corp. ♂	7'3 mm.
— al. ant.	11'2 »
— — post.	10'3 »

Patria. India: Khandala (Bombay), 22. V. 1929. Coll. m.

249. **Nobilinus bellulus** Banks.

Apochrysa bellula. Banks, Proc. Entom. Soc. Washington, 1913, p. 175. Specimen accepi a Baker, ita inscriptum: « Island Samar ».

Aliud specimen ex Mus. Hamb. cui subiecta schedula: « Apochrysa aurifera Walk. Camiguin de Mindanao 21. VI. 1865, C. Semper ».

Familia Mantispidae.

250. **Climaciella regia** sp. nov. (fig. 34).

Similis *Campioni* Nav.

Fulva, grandis.

Caput fascia transversa inter antennis, alia ante clypeum ad labri basim et alia in occipite, nigris; oculis fusco-fulvis; palpis fulvis; antennis ferrugineis, duobus primis articulis nigris.

Prothorax, (fig. 34 *a*) robustus; prozona lata, margine anteriore rotundato, fulvo-flavo, disco macula grandi fusca anteriore; metazona

antice et postice ante apicem constricta, transverse rugosa, ante sulcum ultimum dilatata, basi seu postice fascia nigra transversa.

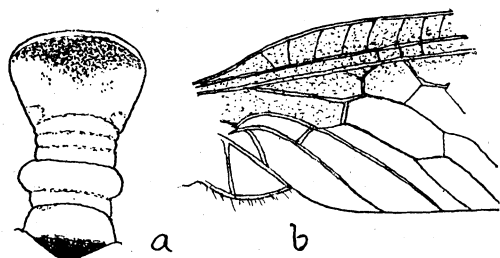


FIG. 34.

Climaciella regia ♀ Nav.

a. Pronotum.

b. Basis alae anterioris.

Mus. Hamb.

Abdomen crassum, fulvum, apice pallidius.

Pedes fulvi, tarsi fuscis. Coxae anteriores interne ultra divisionem macula fusca notatae; femora anteriora dilatata, compressa, interne subtota fusca, externe macula fusca discali iuxta spinas fulvas.

Alae hyalinae, angustae, apice parabolico; stigmati triangulari elongato, fusco-

rubro; reticulatione fulva; membrana in areis costali et subcostali ferrugineo vinoso tincta.

Ala anterior (fig. 34 b) colore pone radium aream radialem leviter invadente et ad basim latius usque ad procubitum; 15 venulis costalibus, 3 subcostalibus citra ortum sectoris; 19 vanis sectoris, seu 6, 7, 6; venulis gradatis 23 a procubito ad radium; lobo axillari rotundato.

Ala posterior 15 venulis costalibus, nulla subcostali; 17 ramis sectoris, 6, 6, 5, omnibus ad marginem externum furcatis.

Long. corp. ♂	25	mm.
— al. ant.	30.7	„
— — post.	27	„

Patria. Borneo: Obat-Fluss, 23-30. I. 1925. M. H.

MEGALOPTERA.

Familia Chauliodidae.

251. *Neoneuromus latratus* Mac Lachl. var. *tonkinensis* Weele.
« Tonkin, Montes Mauson, April-Mai, H. Fruhstorfer. China, Prov. Fokien, G. Siemssen. » M. H.

252. *Neuromus testaceus* Ramb. Sibolangit, N. Sumatra (Medan). Kwala-Kangsar Perak.

253. *Protohermes Fruhstorferi* Weele. Megalopteren 1910, p. 40, pl. III. f. 17. Typus est ♀, unde ♂ adhuc ignotus, ac describendus.

♂ Caput ferrugineum, superne ad latera minute impresso punctatum; oculis ferrugineo-fulvis; antennis fusco-nigris.

Pronotum sesquolongius latitudine, ferrugineo-fuscum, fascia fusca praeter margines laterales.

Abdomen subfuscum, tergito ultimo medio emarginato; cercis superioribus brevibus, apice flavido pilosis.

Pedes fusci, fulvo breviter pilosi.

Alae membrana leviter fulvo tincta; reticulatione fusca, etiam in area costali et in maculis pallidis; pupillis vix distinctis.

Ala anterior fere 40 venulis costalibus usque ad apicem, areolis citra stigma fuscatis, praeter venulas pallidis; sectore radii 8 ramis; procubito inter ortum sectoris radii et primi eius rami, citra primam venulam intermediam furcato; duabus plagis pallidis in area procubitali.

Ala posterior pallidior; reticulatione fusco pallida, membrana interne parum decolorata; fere 30 venulis costalibus; sectore radii 8 ramis; ramo recurrente inter sectoris basim et procubiti; procubito pone ortum sectoris, paulo ulterius furcato.

	♂		♀	
Long. corp.	21	mm.	29	mm.
— al. ant.	37'5	»	50	»
— — post.	34	»	45'5	»

Patria. China, Prov. Fokien. Duo specimina in spiritu olim conservata. M. H.

254. *Protohermes antiquus* Walk. Kurseong, Sikkim, circa finem 1928, altitudo 1500 m. P. Lebas.

255. *Archichauliodes guttifer* Walk. Sydney, Museum Godeffroy. Inscriptus « Myrmeleon ». M. H.

256. *Parachauliodes continentalis* Weele. China, Prov. Fokien. M. H.

256. *Neuchauliodes sinensis* Walk. var. *formosensis* nov.

Caput testaceum, ocellis vix interne fusco limbatis; oculis fusco-ferrugineis; maxillis testaceis, apice acuto nigro; antennis ♂ longis 15 mm., ferrugineis, dentibus longis, apice clavaeformibus, seu incassati.

Prothorax testaceo-fulvus, immaculatus, paulo longior latitudine. Meso- et metathorax testacei, superne ad lobos humerales fuscii.

Abdomen fuscescens, apice ferrugineum, pilis fulvis.

Pedes fuscii, fulvo pilosi, femoribus in parte basali testaceis.

Alae grandes, hyalinae, guttis fuscis conspersae, margine externo et posteriore haud fuscato; maculis discalibus fasciam transversam obliquam formantibus et aliquot illi fasciae externis plus minusve orbicularibus, tessellatis, seu medio pallidioribus.

Long. corp. ♂	17	mm.
— al. ant.	36	»
— — post.	32	»

Patria. Formosa: Kanshirei, 23. VI. 1908. M. H.

A typo et ab aliis varietatibus manifeste differt colore pallidior antennarum, ferrugineo nec fusco, earumque maiore longitudine; nam in forma typica in coll. m. solummodo 12 mm. attingunt; item maculae alarum margines haud attingunt.

258. *Neochauliodes dispar* Weele. Notes Legden Mus. 1905, p. 219, f. 4, 5, tab. 15, f. 4.

Femina adhuc ignota, breviterque describenda.

♀. Antennae fulvae, articulis in quarto basali moniliformibus, mox sensim magis magisque dentatis.

Abdomen fuscum, lamina subgenitali stylisque testaceis.

Pedes fuscii, tibiis pallidioribus.

Alae similes ac in ♂, sectore radii 4 ramis.

Ala anterior fere 29 venulis costalibus; procubito citra medium alae furcato.

Ala posterior 21 venulis costalibus; ramo recurrente inter sectorem et procubitum; procubito longe citra alae medium furcato.

	♂		♀
Long. corp.	15	mm.	19 mm.
— al. ant.	28	»	37 »
— — post.	25'5	»	33 »

Patria. Sumatra: « Bandar Kwala Distr. Serdang. Estate, O. Putt-farthen leg. » M. H.

MECOPTERA.

Familia Ponorpidae.

259. *Panorpa japonica* Thunb. (f.^a *niphonensis* Miyaké). Formosa. Genjiyama (Koski), 5400-7000, Hans Santer, 11-12-VIII. 1905. Pro insula videtur nova. M. H.

260. *Panorpa Klugi* Mac Lachl. Minosan, Setsu, Centr. Japon, IX. 1895. M. H.

261. *Panorpa Lachlani* sp. nov. (fig. 35).

Similis *Klugi* Mac Lachl.

Caput nigrum, opacum, prosostomate longo, nitido; palpis fulvis, apice nigro; oculis fuscis; antennis fuscis, apicem versus ferrugineis.

Thorax superne fuscus, inferne fulvo fuscus; in ♀ fulvus, pronoto et parte media anteriore mesonoti fuscis.

Abdomen ♂ ferrugineum, nitens, superne segmentis I, II, III, VIII fuscis; tergito tertio ♂ (fig. 35 *a*) postice in lobum brevem truncatum producto; segmento VI subcylindrico, postice leviter arcuato truncato, VII paulo longiore, tenuiore, retrorsum leviter dilatato, margine posteriore in tertio inferiore perpendiculariter, in reliquis oblique truncato; octavo globoso, depresso, inferne basi

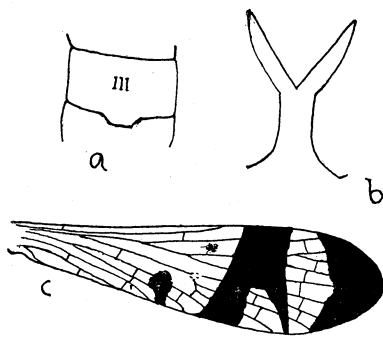


FIG. 35.

Panorpa Lachlani Nav.

a. Tergitum tertium ♂

b. Cercus inferior ♂

c. Ala anterior ♀

(Mus. Hamb.).

fusco; cercis superioribus ungue longo, arcuato, tenui; inferiore (fig. 35 *b*)

pedunculo elongato, subaequali ramis angustis, divergentibus, fuscescentibus. In ♀ fulvum, sensim angustatum.

Pedes fulvi, fusco pilosi, tarsis fuscis.

Alae apice elliptice rotundatae; membrana leviter flavido tincta, duabus fasciis latis apicali et stigmali fuscis, stigmali ramo externo posteriore tenui, vel brevi, vel obsoleto; reticulatione fusca, inter utramque fasciam pallida; pupillis fuscescentibus, minutis, parum sensibilibus.

Ala anterior thyridio albido, furcato in <; umbra fusca brevi ad ramum anteriorem cubiti; in ♀ (fig. 35 c) fascia antemedia fere punctis indicata, posteriore grandi a margine ad procubitum, duobus anterioribus minutis.

Ala posterior stria antemedia ad marginem posteriorem indicata striola a margine posteriore ultra ramum posteriorem cubiti.

	♂	♀
Long. corp.	20 mm.	9'8 mm.
— al. ant.	17'5 »	14 »
— — post.	16 »	12'9 »

Patria. Formosa: Genjiyamo (Koski) 5400-7000' Hans Sauter; Onsen 2600', Hans Santer, 14-VIII-1905; Ooyama 2500' 16-VII-1905. M. H.

Hanc speciem *Lachlani* appellavi in honorem praeclari entomologi Ruperti Mac Lachlan, ex praecipuis qui insecta Mecoptera illustrarunt.

262. **Neopanorpa ophthalmica** Nav. Formosa: Chip Chip, II-1909. M. H.

263. **Neopanorpa formosensis** sp. nov. (fig. 36).

Similis *formosanae* Nav.

Caput atrum, nitens, prosostomate fusco-fulvo, ad medium leviter dilatato, linea dorsali longitudinali subfusca; oculis fuscis; palpis fusco-fulvis; antennis fusco ferrugineis.

Thorax fulvo-fuscus, mesonoto subfusco.

Abdomen fulvo fuscum, cercis subfuscis.

Pedes fulvi, fusco pilosi et setosi.

Alae apicē elliptice rotundatae, fasciis fuscis, apicali lata, interne sinuata; stigmali lata, a costa ad marginem posteriorem, marginibus sinuosis; media indicata macula ad marginem posteriorem; membrana in tertio apicali hyalina, in reliquo subopaca, albida; reticulatione fusca, in fasciis albidis seu inter fascias fuscas et venulis in fascia apicali pallidis; pupillis testaceis, vix nisi sub lente visibilibus.

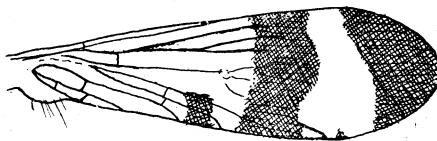


FIG. 36.

Neopanorpa formosensis ♀ Nav.
Ala anterior (partim schematice)
Mus. Hamb.

Ala anterior (fig. 36) thyridio albido; fascia antemedia fusca cubitum excedente; puncto fusco ad marginem posteriorem inter fasciam stigmalem et apicalem.

Ala posterior fascia media a margine ad cubitum; atomo marginali fusco inter utramque fasciam minuto, vix sensibili.

Long. corp. ♀	9	mm.
— al. ant.	14	»
— — post.	12¼	»

Patria. Formosa: « Tal des Hayakawa, Hans Sauter, 10. VIII. 1905 ». M. H.

PLECOPTERA.

Familia Perlidae.

264. *Neoperla tristis* sp. n.

Caput fuscum, nitens, oculis fusco nigris; palpis antennisque totis fuscis, harum articulis parum elongatis.

Thorax ochraceus, parte media meso- et metathoracis fusca. Pronotum transversum, disco rugoso, sulco medio longitudinali distincto, margine antico late rotundato, postico brevior, recto; angulis anticis acutis.

Abdomen flavo ochraceum, ultimis segmentis fuscis; urodiis flavis, flavo, pilosis, apicem versus fuscescentibus (apex deest).

Pedes toti fuscii.

Alae apice rotundatae, reticulatione fusca, forti.

Ala anterior membrana in area costali flavida, venulis costalibus flavidis; in reliquo fusco tincta; sectore radii bis furcato ultra anastomosim; fere 7·8 venulis procubitalibus, 4 cubitalibus; ramo anteriore cubiti cum ramo accessorio.

Ala posterior apice late rotundata; membrana in area costali pallide, in reliquo fusco tincta, intensius in tertio externo, levius in 5-6 venulis cubitalibus.

Long. corp. ♂	7	mm.
— al. ant.	9	»
— — post.	7·3	»

Patria. India: Khandala (Bombay), 18. IX. 1928. Coll. m.

EPHEMEROPTERA.

Familia Ephemeridae.

265. *Ephemera javana* sp. nov. (fig. 37).

Corpus fulvum, fusco varium.

Caput vertice fusco maculato; oculis fuscis; antennis fulvis, primo articulo apice, secundo interne fuscis.

Thorax fulvus, mesonoto ad latera linea longitudinali fusca signata.

Adomen inferne fulvum, linea longitudinali ad latera fusca (fig. 37 a), superne subfuscum, margine postico segmentorum et linea longitudinali ad connexivum fuscis; urodiis fulvis, basi leviter fuscatis, fulvo pilosis.

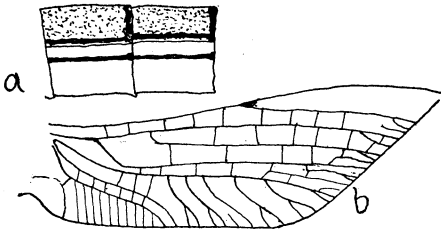


FIG. 37.

Ephemera javana ♀ Nav.

- a. Pars abdominis, a latere
b. Regio posterior alae anterioris
Mus. Hamb.

Pedes fulvi, apice femorum anticorum, tibiis anticis basi et apice fuscis.

Alae hyalinae, reticulatione fusca.

Ala anterior (fig. 37 *b*) regione stigmatica vix sensibilter flavo tincta, venulis regularibus, parallelis; venula 7ⁱ radiali ad insertionem in sectorem fusco limbata: procubito ad medium alae furcato, axilla fusco limbata (fig. 37 *b*); fere 5 ramis axillaris primae; venulis marginalibus posterioribus (pone axillarem 3) pluribus, pallidioribus

Long. corp. ♀	13	mm.
— al. ant.	14	»
— — post.	5	»

Patria. Java: Soekabani, Le Moul, 22. VII. Mus-Berl.

EMBIOPTERA.

Familia Oligotomidae

266. **Oligotoma Latreillei** Ramb. Khandala (Bombay), 22-25. X. 1928.
 267. **Oligotoma Saundersi** Westw. Bandra (Bombay), 14. V. 1928.

PARANEUROPTERA.

Familia Libellulidae.

268. **Orthetrum pruinatum** Burm. Khandala, 28. X. 1928; Kurseong, 2. V. 1929.
 269. **Orthetrum triangulare** Sel. Kurseong, Sikkim, alt. 1500 m., II. V. 1929.
 270. **Orthetrum sabinum** Drury. Khandala, 19-30. X. 1928.
 271. **Crocothemis erythraea** Brull. Kurseong, Sikkim, 2-11. V. 1929.
 272. **Trithemis aurora** Burm. Vihar Lake (I. Salsette, Borili), I. XII. 1928.
 273. **Brachythemis contaminata** F. Khandala, 12. X. 1928.
 274. **Zygomma petiolatum** Ramb. Bandra (Bombay), 15. IV, 4. VIII. 1928.

275. **Neurothemis Fulvia** Drury. Khandala, 17. X. 1928, Bandra, 15. V. 1929.
276. **Urothemis signata** Ramb. Andheri (I. Salsette, Bombay), 8. IV. 1927.
277. **Chloroneura quadrimaculata** Ramb. Khandala, 13. X. 1927.
278. **Tholymis Tillarga** F. Bandra, 15. IV. 1928.

Familia Aeschnidae.

279. **Anax Bacchus** Hag. Kurseong, 6. V. 1929. Species rara abs dubio in collectionibus Museisque; Martin citat ex Sikkim solummodo; hoc secundum est specimen, quod video.
280. **Anax guttatus** Burm. Khandala, V. 1927.
281. **Hemianax ephippiger** Burm. Khandala, 23. X. 1928.

Familia Coenagrionidae.

282. **Ceriagrion coromandelianum** Sel. Bassein (I. Salsette, Bombay), 1. X. 1928.

Caesaraugustae 20 Nov. 1929.

Bibliography of the Neuropterida

Bibliography of the Neuropterida Reference number (r#):
880

Reference Citation:

Navás, L. 1930 [1930.??]. Insecta orientalia. VIII Series. Memorie dell'Accademia Pontifica dei Nuovi Lincei, Rome (2)14:419-434.

Copyrights:

Any/all applicable copyrights reside with, and are reserved by, the publisher(s), the author(s) and/or other entities as allowed by law. No copyrights belong to the Bibliography of the Neuropterida. Work made available through the Bibliography of the Neuropterida with permission(s) obtained, or with copyrights believed to be expired.

Notes:

File:

File produced for the Bibliography of the Neuropterida (BotN) component of the Global Lacewing Digital Library (GLDL) Project, 2006.