

ALGUNOS INSECTOS DE CHILE

POR EL

R. P. Longinos NAVAS, S. J.

3.^a SERIE (*)

No puedo dejar de atender a los deseos que me significó el Dr. PORTER, Director de la *Revista Chilena de Historia Natural*, de que le enviara una tercera serie de los Insectos Neurópteros y afines de Chile, para contribuir al volumen de gala que publica en obsequio del gran naturalista chileno J. Ignacio Molina, S. J.

Para ello, dejando arrumbados otros estudios, he procurado examinar algunos de los insectos que últimamente he recibido de esa nación por diligencias no interrumpidas del Prof. Porter, con lo cual puedo presentar este no largo escrito. En él incluyo unos pocos pertenecientes al Museo de Hamburgo.

Haré la enumeración por el orden que suelo.

PARANEURÓPTEROS

Familia LIBELÚLIDOS

19. *Paracordulia tomentosa* F.-Angol, 1.º XI-1928, 1 I y 2-II, 1929. Esta especie y otras que citaré de Angol, Sur de Chile, fueron capturadas por el Sr. D. S. Bullock, quién las envió al Dr. Porter y éste me las remitió a Zaragoza, cediéndomelas para mi colección, ya rica en insectos Neurópteros y afines de Chile.

Familia ESNIDOS

20. *Aeschna diffinis* Ramb. Angol, Cumbre, 11-III 1929, 1,200 m. de altura.

21. *Gomphomacromia paradoxa* Brau. Angol, 10 III 1929, 1,200 m. de altura.

22. *Neogomphus molestus* Sel. Angol, 30 XI-1928; 1. I y 2-II, 1929.

(*) Las anteriores han sido publicadas en esta misma «Revista», años XXV (1921) pp. 443-445 y XXVIII (1924), pp. 12-16.

Familia LÉSTIDOS

23. *Lestes undulatus* Say. Angol, 1-5 II, 1929.

Familia CENAGRIÓNIDOS

24. *Oxyagrion rubidum* Ramb. Angol, 1 II, 1929.

PLECÓPTEROS

Familia EUSTÉNIDOS

25. *Stenoperla Schedingi* sp. nov. (fig. 73).*Similis prasinae* Newm.

Caput (fig. 73, a) latum, depressum, pronoto latius, inferne fulvum, ad latera virescens; superne virescens medio occipitis, facie ad latera fulvis; oculis ocellisque nigris;

palpis fulvis, fusco variis; antennis longis (15 mm.), fulvo-ferrugineis, articulis parum elongatis primo viridi.

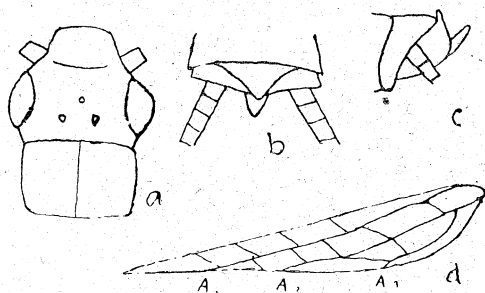


Fig. 73.

Stenoperla Schedingi ♂ Nav.

- a. Cabeza y protórax.
b, c. Extremo del abdomen, visto por encima y de lado.
d. Ala anterior; región axilar.

Thorax inferne fulvus. Pronotum subduplo latius longitudine, laeve, nitens, viridi-olivaceum, sulco medio longitudinali tenui. Mesonotum fulvo-ferrugineum. Meta-

notum fulvo-fuscum, leviter viridi suffusum.

Abdomen (fig. 73 b, c.) fulvo-ferrugineum, lobo subgenitali ♂ sursum reflexo; urodiis fulvis, fulvo pilosis, apicem versus fusciscentibus.

Pedes fulvi, viridi leviter suffusi.

Ala anterior (fig. 73 d) angusta, membrana violaceo et viridi tincta et iridea; reticulatione tenui, viridescente; fere 6 venulis procubitalibus, 11 cubitalibus; ramo ante-

riore cubiti antrorsum ducs ramos emittente; venis axillaribus subrectis.

Ala posterior hyalina, cupreo et viridi iridea, membrana levissime apice viridi tincta; reticulatione pallida, seu fulvo-albida; fere 5 venulis procubitalibus; arex axillari lata.

Long. corp. ♂	15 mm.
— al. ant.....	21 »
— —post.....	19 »

Patria. Chile: «Corral, Sud Chile, C. Schending leg. 17. I. 1907.» Mus. de Hamburgo.

El género *Stenoperla* parece nuevo para el continente americano.

Familia LEUCTRIDOS

25. *Fulla* gen. nov.

Similis generi *Leuctra* St.

Antennae filiformes, articulis elongatis (longioribus latitudine).

Prothorax fere transversus.

Alae area costali una venula basali, apicali nulla; sectore radii semel furcato, fere ad anastomosim; procubito furcato.

Ala anterior vena subcostali apice arcuata in anastomosim, neve costam attingente; ramis cubiti simplicibus, posteriore procurvo, seu area cubitali medio dilatata; vena axillari prima subrecta, secunda fortiter arcuata.

Ala posterior subcosta apice arcuata, costan attingente vel venula cum ea connexa; area axillari parum dilatata.

El tipo es *Fulla areolata* nov.

Difiere del género *Leuctra* Steph. principalmente en la estructura de las alas. La subcostal no termina en la costal, sino que se encorva en el ápice para terminar en el radio. En el ala anterior la axilar 1.^a es recta o poco menos, siendo arqueada la 2.^a, como en *Leuctra*.

26. *Fulla areolata* sp. nov. (fig. 74).

Pars inferior corporis fulvo-ferruginer.

Caput superne medio fuscum; labro, clypeo, vertice et occipite fulvo-ferrugineis; oculis fuscis; antennis fusciscentibus, duobus primis articulis fulvis.

Pronotum transversum, subduplo latius longitudine, marginibus leviter convexis; fuscum, línea media longitudinali fulva. Meso et metanotum fusco-ferruginea, nitida.

Abdomen fuscescens (en mal estado).

Pedes fuscescentes (faltan varias patas); femoribus anticis medio basali fulvo.

Alæ apice elliptica; reticulatione fusco pallida; membrana leviter griseo-fusco tincta, pubescentia fusca; area apicali longa.

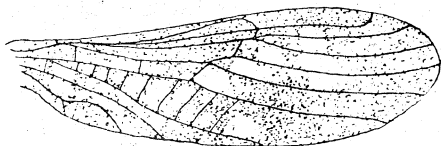


Fig. 74:

Fulla areolata, Nav.
Ala anterior.

Ala anterior (fig. 74) membrana distincte fusco-griseo tincta, aliquot areolis hyalinis, ultra anastomosim, pone cubitum et inter ramos cubiti; 3-4 venulis procubitalibus, 9-10 cubitalibus inter ramos cubiti, una interna inter cubitum et primam axillarem.

Ala posterior pallidior, pallidius tincta, sine areolis hyalinis; subcostali prope apicem costam tangente; paucis venulis discalibus (3-4).

Long. corp... .. 5,5 ? mm. (encogida)

— al. ant... 10,5 »

— — post.. 9,1 »

Patria. Chile: «Corral, R. Paessler leg. 1-VI, 1912».
Mus. de Hamburgo.

EFEMERÓPTEROS

Familia EFEMÉRIDOS

28. *Euthyplocia Bullocki* sp. nov. (fig. 75).Similis *Hecubae* Hag.

Color corporis, pedum, alarum (in reticulatione et membrana) citrinus.

Caput oculis fuscis, fascia fuscescente transversa inter ocellos; antennis fuscis, duobus primis articulis citrinis.

Pronotum et metamotum medio fusca. Mesonotum medio anteriore et posteriore fuscis.

Abdomen superne fascia media longitudinali fusca; margine postico segmentorum nigro; ultimo segmento toto flavo citrino; urodiis flavis, medio multo brevioribus.

Pedes flavo-citrini, apice tibiaram et articulorum tarsorum anguste fusco.

Ala anterior (fig. 75) triangularis, angusta, medio 5,5 mm. lata, plus quamter longiore latitudini, apice sub-

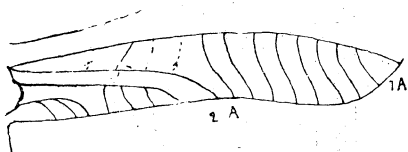


Fig. 75:

Euthyplocia Bullocki ♀ Nav.
Región axilar del ala anterior.

acuta, margine posteriore sub-recto; fere 7-8 venulis ramulisque axillaris primae leviter flexuosis; axillari 2.^a ad medium marginis posterioris pertingente, 3.^a illi parallela, paulo brevioribus.

Long. corp. ♀	14,3 mm.
— al. ant.....	18 »
— — post.....	7,5 »

Patria. Chile: Angol, 11.II.-1929, 1,200 m. alt. Leg. Bullock.

El Profesor Porter me envió esta especie haciéndome saber que le había sido enviada a su vez por el Sr. Bullock, activo naturalista residente en Angol, por lo cual la designo con el nombre del mismo, lo que hago con mucho placer; y esta idea me ha estimulado a estudiar cuanto antes los otros insectos, de la misma remesa del Prof. Porter, capturados también por el Sr. Bullock, dejando aun lado los muchos que esperan mi revisión.

Familia ECDIONÚRIDOS

29. *Heptagenia?* *Molinai* sp. nov. (fig. 76).

Caput ferrugineo-rubrum; oculis antennisque fuscis.
Thorax purpureo ferrugineus, mesonoto fulvo ferrugineo.

Abdomen purpureum, linea media dorsali et stria juxta connexivum fuscis; urodiis fuscis

Pedes fulvo-olivacei, femoribus anterioribus fulvorubris.

Alae (fig. 76) reticulatione fusca, membrana hyalina, ad bassim leviter fulvo tincta, latius in ala anteriore.

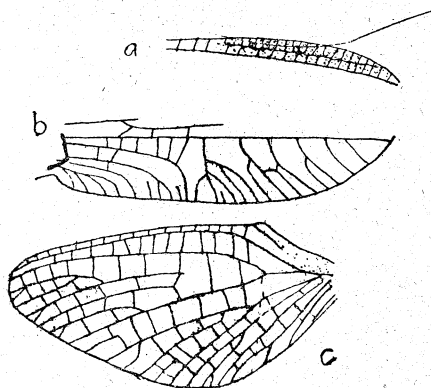


Fig. 76:

Heptagenia Molinai ♀ Nov.

a. Región estigmática del ala anterior.

b. " axilar " " "

c. Ala posterior.

Ala anterior longa et angusta; area stigmali (fig. 76, a) leviter fusco tincta, in area costali venulis quasi in duas areas distinctis; procubito ultra medium alae diviso, cubito prope basim; vena axillaria (b) longa, ad marginem externum pertingente, ramulos retrorsum simplicius et furcatis emitte; axillari 2.^a duplo brevior, ante apicem fortiter arcuata.

Ala posterior (fig. 76, c) margine costali angulato; vena subcostali alae apicem attingente; cubito prope basim diviso.

Long. corp. ♀ ...	13,3 mm,
— al. ant.....	18,5 »
— — post....	6,3 »
— urod....	21,5 »

Patria. Chile: Angol, 11-III-1929, 1,200 m. alt. Bullock leg.

Aprovecho esta ocasión de colaborar en el volumen de la «Revista Chilena de Historia Natural» dedicado al insigne naturalista chileno P. Juan Ignacio Molina. S. J. para dedicarle esta hermosa especie. Por la forma de los

tarsos y de la malla de las alas he tenido que incluirla en el género *Heptagenia*, nuevo para Chile, si bien en el ala anterior ofrece notables diferencias con las especies descritas de este género.

TRICÓPTEROS

Familia ODONTOCÉRIDOS

30. *Psilopsyche Pirioni* sp. nov. (fig. 77).

Caput fulvum, fulvo pilosum, stria fusca longitudinali in toto epicranio, striola alia brevi anteriore prope oculos; oculis nigris; palpis fulvis; antennis fulvis, primo articulo cylindrico elongato, stria externa longitudinali fuscescente.

Thorax subfuscus, fulvo pilosus.

Abdomen fulvo-ferrugineum.

Pedes fulvi, fulvo pilosi.

Ala anterior (fig. 77) reticulacione fulvo-pallida, atomis fuscis minutis in venis, fusco griseis in membrana in tertio apicali, stria longitudinali fuscescente in cellula apicali IV, stria fusca in margine posteriore; cellula discali longissima, triplo longiore suo pedunculo, angusta.

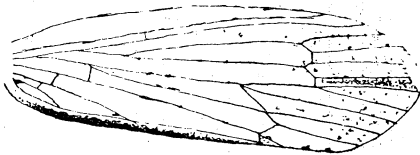


Fig. 77:

Psilopsyche Pirioni ♀ Nav.

Ala anterior.

Ala posterior reticulacione albo-fulva, parum sensibili, pubescentia rara tenuique, fulvescente in tertio apicali; cellula discali triplo saltem longiore suo pedunculo.

Long. corp. ♀...	11,4 mm.
— al. ant.....	14'3 »
— — post...	12'5 »

Patria. Chile: Pailahueque I.1928, P. A. Pirion leg. Tengo el gusto de dedicar esta especie a su inventor.

En la longitud extraordinaria de la celdilla discal en

ambas alas difiere esta especie a primera vista de sus congéneres.

Familia LIMNOFÍLIDOS

31. *Nolga* gen. nov.

Etim. Anagrama de Angol, localidad de la especie típica.

Similis generi *Mesophylax* Mc Lachl. et *Phacopteryx* Kol.

Calcaria ♂ 1, 3, 4; primus articulus tarsi anterioris longior secundo; posteriores longi, articulo primo sesqui-longiore secundo, etiam longo.

Ala anterior ampla, apice rotundato, margine exteriore convexo; cellula discali longa, margine anteriore recto, haud fortiter curvato; area thyridiali longa, venulam basalem excedente; nygmate pone thyridium manifesto.

Ala posterior cellula discali simili, furca apicali 5 interne haud acuta, sed truncata, venula limitata.

El tipo es la especie siguiente.

En un ejemplar ♂ de los tres que tengo a la vista el margen externo del ala anterior es festoneado, con entrantes en el extremo de los ramos apicales, como en el género *Phacopteryx* Kol.; pero lo juzgo anomalía.

32. *Nolga truncata* sp. nov. (fig. 78).

Caput fulvum, fulvo pilosum, macula media fusca in vertice, longitudinaliter divisa; oculis fuscis; palpis fuscis; antennis fuscis, duobus primis articulis fulvis.

Thorax fulvus, fulvo pilosus. Mesonotum ad latera late fuscum, metanotum fuscescens.

Abdomen fulvum vel fulvo-ferrugineum, fulvo pilosum; lámina subgenitali ♂ medio longitudinaliter divisa, ungue X tergiti recto, fusco; cercis inferioribus brevibus, rotundatis; copulatore elongato, illos excedente.

Pedes fulvi, fulvo pilosi, tibiis tarsisque fusco breviter setosis vel spinulosis, tarsis totis tibiis intermediis totis fuscis; calcaribus testaceis, 1, 3, 4; tarso posteriore longiore tibia, articulo primo medium tibiae excedente.

Alae (fig. 78) cellula discali plus triplo longiore suo pedunculo.

Ala anterior reticulatione fulva, pubescentia fulva et

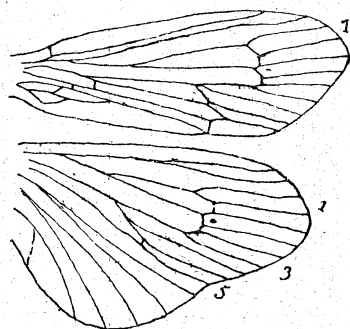


Fig. 78:

Nolga truncata ♂ Nav.
Alas.

fusca; ramis apicalibus leviter apice seu ad marginem fusco limbatis; ad basim cellulae IV apicalis striola fusca, aream proximam intermediam penetrante, stigmatate pallido, parum sensibili; nygmate in area thyridiali pone thyridium minuto, testaceo, in furca apicali 2 testaceo, distinctiore.

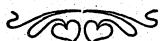
Ala posterior hyalina-pallidior, reticulatione fulvo-pallida, pubescentia ad apicem ante radium fulva; furca apicali 5 longa, inter-

ne truncata seu venula limitata.

Long. corp. ♂ ...	14,5 mm.
— al. ant.....	20 »
— — post.....	18 »
— antenn.....	17 »

Patria. Chile: Angol, 3.IV.1929, leg. Bullock. Col. m.

ZARAGOZA, 1.º de Junio de 1929.



Bibliography of the Neuropterida

Bibliography of the Neuropterida Reference number (r#):
868

Reference Citation:

Navás, L. 1929 [1930.??]. Algunos insectos de Chile. 3.a serie [IIIb]. Revista Chilena de Historia Natural 33:326-334.

Copyrights:

Any/all applicable copyrights reside with, and are reserved by, the publisher(s), the author(s) and/or other entities as allowed by law. No copyrights belong to the Bibliography of the Neuropterida. Work made available through the Bibliography of the Neuropterida with permission(s) obtained, or with copyrights believed to be expired.

Notes:

File:

File produced for the Bibliography of the Neuropterida (BotN) component of the Global Lacewing Digital Library (GLDL) Project, 2006.