

# Algunos Insectos del Museo de París

por el R. P. LONGINOS NAVÁS S. J.

## 3.<sup>a</sup> SERIE

Véase la 2.<sup>a</sup> serie en *Brotéria*, 1925, p. 75

## NEURÓPTEROS

### Familia MIRMELEÓNIDOS

66. *Austroleon Francoi* sp. nov. (fig. 10).

Fulvus, vix fusco leviter notatus.

Caput oculis in sicco fusco ferrugineis; antennis medio-cribus, basi tenuibus, clava forti, elongata (fig. 10, a), fulvis, ante clavam fuscescentibus.

Thorax superne leviter ferrugineo strigatus. Prothorax longior latitudine, marginibus subparallelis (fig. 10, a).

Abdomen (fig. 10, b) fulvum, fulvo pilosum, aliquot tergitis duplici puncto fusco ante apicem.

Pedes fulvi, fusco setosi, calcariis testaceis, arcuatis, posterioribus tres primos articulos tarsorum æquantibus aut superantibus; articulo ultimo tarsorum ceteris simul sumptis longitudine subæquali.

Alæ hyalinæ, irideæ, angustæ, subacutæ; reticulatione fulva, nulatenus fuscata; stigmatum parum sensibili; area apicali serie venularum gradatarum instructa; sectore radii 10-11 ra-

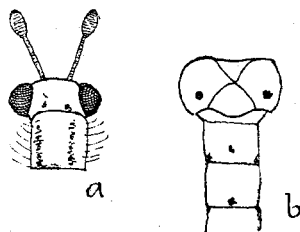


Fig. 10

*Austroleon Francoi* Nav.

a. Cabeza y protórax.

b. Metanoto y parte del abdomen.

(Mus. de París).

mis; in ala anteriore 3 venulis radialibus internis, in posteriore 2.

Long. corp. 19'5 mm.  
 — al. ant. 25 »  
 — — post. 24'5 »

Patria. República Argentina: «Chaco de Santiago del Estero, Bords du Río Salado, env. d'Icaño, Mistol Paso, E. R. Wagner, 1918». Mus. de París.

Aprovecho esta ocasión, la primera que se me ofrece, para contribuir a mi manera al homenaje universal que se ha hecho a los héroes, y especialmente a su jefe, el Comandante D. Ramón Franco, después del vuelo que realizaron, los primeros, desde España a Buenos Aires.

#### Familia **HEMERÓBIDOS**

67. **Hemerobius subnebulosus** Steph. «Maroc, Dar Kaïd, M. Tongui, P. Pallary, 1914, avril, mai».

68. **Micromus aphidivorus** Schrank. Francia: «St. Cloud, 5. 9. 87, coll. I. de Gaulle, 1919.

69. **Micromus variegatus** F. Francia: «St. Cloud, 5. 9. 87, coll. I. de Gaulle, 1919».

70. **Coloma scriptus** Nav. Rep. Argentina: «Chaco de Santiago del Estero, environs d'Icaño, Guarda Escolta, E.-R. Wagner, 1909; ibid., 1914; Chaco de Santiago del Estero, Bords du Río Salado, La Palisa del Bracho, 25 kil. N. O. d'Icaño, E.-R. Wagner, 1909».

71. **Nomerobius psychoides** Blanch. Rep. Argentina: «Prov. de Santiago del Estero, Bords du Río Salado, env. d'Icaño, E.-R. Wagner, 1909».

Familia **MANTÍSPIDOS**

72. *Mantispilla viridula* Er. « Guyane française, Kourou, R. Benoist, 1914, juillet ».

**MEGALÓPTEROS**Familia **CAULIÓDIDOS**

73. *Chloronia hieroglyphica* Ramb. « Guyane française, St. Laurent du Maroni, E. Le Mout, 1909 ».

Familia **SIÁLIDOS**

74. *Sialis lutaria* L. Francia: « Garel, 13. 4. 84, coll. I. de Gaulle, 1919; Forêt de Carnelle (Seine-et-Oise), P. Lesne, 1904, 1<sup>er</sup> mai ».

**RAFIDIÓPTEROS**Familia **RAFÍDIDOS**

75. *Rhaphidia cognata* Ramb. Francia: « St. Germain, 2. 6. 89, coll. I. de Gaulle, 1919 ».

**MECÓPTEROS**Familia **PANÓRPIDOS**

76. *Panorpa communis* L. Francia: « Chalons, 5. 6. 13 ».

77. *Panorpa meridionalis* Ramb. Francia: «Cerdagne franç., A. Weiss, 1912, juillet-août».

## SOCÓPTEROS

### Familia SÓCIDOS

78. *Psocus fuscatus* Nav. «Brésil, Curityba, P. Lombard, 1912».

79. *Psocus Aldai* sp. nov. (fig. 11).

Caput piceo ferrugineum, nitens, pilis fulvis; fronte fornicata, longitudinaliter piceo vage seu parum distincte striata; labro piceo; oculis fuscis; ocellis purpureis; palpis testaceis, apice fuscis; antennis fusco-nigris, pilis concoloribus.

Thorax piceus, nitidus, scutellis fulvis.

Abdomen piceum, nitidum, inferne pallidius, margine postico segmentorum et apice fulvis.

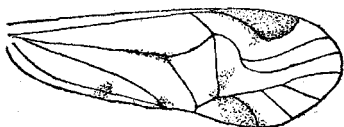


Fig. 11

*Psocus Aldai* Nav.

Ala anterior.  
(Mus. de Paris).

Pedes testacei, femoribus anterioribus fuscis; tibiis anterioribus flavo fulvis, fusco pilosis, pilis atomis fuscis impositis; tarsis fuscis.

Alæ angustæ, elongatæ, reticulatone fusca, membrana hyalina.

Ala anterior (fig. 11) stigmatè triangulari, lato, brevi, ferrugineo,

margine interno ferrugineo fulvo limbato; cellula discali antice latiore quam postice; membrana duabus fasciis transversis incompletis fuscis, externa stigmali a margine anteriore ad furcam procubiti, interna ad apicem postcubiti et leviter ad cubitum; cellula postica interne angusta, externe lata, longiore latitudine.

Long. corp. 3'4 mm.

— al. ant. 5 »

Patria. Rep. Argentina. «Chaco de Santiago del Estero, Bords du Río Salado, La Palisa del Bracho, 25 kil. N. O. d'lcaño, E.-R. Wagner, 1909». Mus. de París.

Lo he llamado *Aldai* en obsequio del capitán D. Julio Ruiz de Alda el que con Franco realizó el primer vuelo en hidroavión de España a Buenos Aires. Pequeño es el obsequio, pero grande el afecto de admiración a los héroes del aire.

## EFEMERÓPTEROS

### Familia PALINGÉNIDOS

80. *Anagenesia Decaryi* sp. nov. (fig. 12).

Fusca, alis membrana fusco tincta.

Caput fusco nigrum, oculis in sicco nigris.

Thorax superne fusco ferrugineus, inferne ferrugineo fuscus.

Abdomen longum, superne fusco ferrugineum, margine postico segmentorum fusco, inferne ferrugineo fulvum, margine postico segmentorum obscuriore seu fusciscente; cercis seu forcipe grandibus, 3 articulis, primo grandi, forti, leviter arcuato, externe fusco, interne fulvo, secundo et tertio minutis, fusco fulvis, nitidis; urodiis fulvo fuscis (maxima pars deest).

Pedes fuscescentes, tibiis tarsisque pallidioribus; tarsis posterioribus 4 articulis, quarto præcedentibus simul sumptis longitudine subæquali.

Alæ pellucidæ, reticulatione fusca, membrana fusco tincta.

Ala anterior (fig. 12) venis fortibus, fuscis; venulis tenuibus; margine externo inter venarum apicem concavo, instar Chiropterorum; vena axillari prima duos ramos extror-

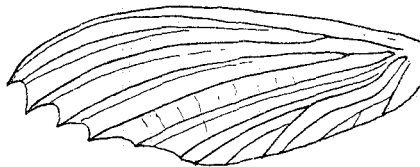


Fig. 12

*Anagenesia Decaryi* ♂ Nav.

Ala anterior, esquemática y parcial.  
(Mus. de París).

sum emittente, vel furcata, ramo interjecto; tertia pariter ramosa.

Ala posterior ultra medium dilatata, apice rotundata, reticulatione tenuiore, costa basi leviter convexa, mox recta.

Long. corp. ♂ 24 mm.  
 — al. ant. 19 »  
 — — post. 6'7 »

Patria. Madagascar: «Tanararive, R. Decary, 1921; Sud et centre, Alluaud, Mus. de París. Varios ejemplares.

He llamado *Decaryi* esta especie, en obsequio del diligentísimo colector de Efemerópteros de Madagascar, que la encontró. El género parece nuevo para la región etiópica.

### Familia CÉNIDOS

#### 81. *Tricorythus Poincinsi* sp. nov. (fig. 13).

Caput fusco cinereum, oculis nigris, antennis pallidis.

Thorax fusco cinereus, præscuto mesonoti pallidiore.

Abdomen fusco-nigrum, retrorsum sensim angustatum; tribus urodiis albis, haud annulatis, longitudine subæqualibus.

Pedes fuscесcentes, tibiis flavo albidis.

Alæ membrana leviter fuliginosa, venis fuscis, venulis tenuibus, pallidis; 1.<sup>a</sup> vena axillari forti, nigra, leviter arcuata, indivisa.

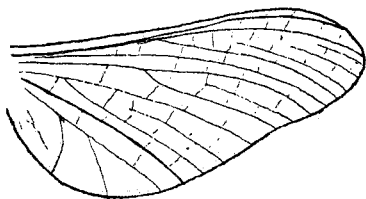


Fig. 13

*Tricorythus Poincinsi* Nav.

Ala derecha.  
 (Mus. de París).

Long. corp. ♂ 3 mm.  
 — al. 6'5 »  
 — urod. 4 »

Patria. «Afrique orient. angl. env. de Nairobi, Vte. de Poincins et Ete. de Lambertye, 1912, juin». Mus. de París.

Familia **BÉTIDOS**

82. **Cloeon bimaculatum** Eat. «Tonkin, Choghahn, J. de Joannis, 1922». Dos ejemplares en muy mal estado que refero a esta especie de Ceilán, guiado principalmente por la figura del ala que trae Eaton.

83. **Cloeon Durani** sp. nov. (fig. 14).

Así llamado en obsequio del teniente D. Juan Manuel Durán, que con los tres aviadores realizó el heroico vuelo de España a Buenos Aires.

Simile *diptero* L., minus.

Imago ♂ caput fulvo-ferrugineum, oculis in sicco fuscis; antennis albidis, duobus primis articulis fuscescentibus.

Thorax flavus, ad latera ferrugineus.

Abdomen flavum, ad latera ferrugineo fuscum, margine postico segmentorum ad latera fusco, duobus ultimis segmentis totis flavis; inferne totum flavum; urodiis albidis, in tertio basali fusco ad articulationes annulatis.

Pedes flavi, tibiis tarsisque pallidioribus, tibiis longioribus propriis femoribus.

Alæ hyalinæ, irideæ; reticulatione tenui, fuscescente, subcosta obscuriore; area subcostali tota fulvo tincta, costali flavo leviter tincta (fig. 14); area costali venula interna et fere 3 venulis in regione stigmatica, parum obliquis.

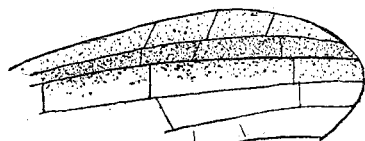


Fig. 14

*Cloeon Durani* Nav.

Extremo del ala derecha.

(Mus. de París).

Long. corp. ♀ 5'4 mm.

— al. 6'7 »

— urod. 9'8 »

Patria. «Madagascar: Tanararive, R. Decary, 1921». Mus. de París.

Subimago. Pallidior, alis minus hyalinis.

Ibid.

84. *Callibaetis radiatus* Nav. Rep. Argentina: « Prov. de Santiago del Estero, bords du Río Salado, env. d'Icaño, E.-R. Wagner, 1909; Chaco de Santiago del Estero, bords du Río Salado, La Palisa del Bracho, 25 kil. N. O. d'Icaño, E.-R. Wagner, 1909 ».

### Familia OLIGONÉURIDOS

85. *Elassoneuria trimeniana* Mac. Lachl. « Madagascar, Tanararive, R. Decary, 1921, 11. 4. 21 ».

86. *Noya Radai* sp. nov. (fig. 15).

Similis *Garciai* Nav.

Caput ferrugineo fuscum, oculis fuscis.

Thorax superne fulvo-ferrugineus, nitidus, inferne fulvo-flavus. Mesonotum linea impressa media longitudinali, carina longitudinali utrimque tenuissima.

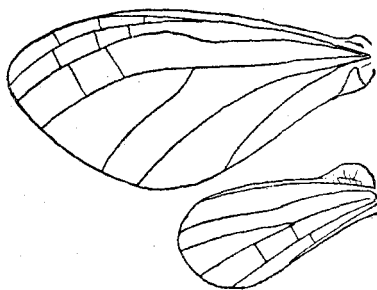


Fig. 15

*Noya Radai* Nav.

Alas.

(Mus. de Paris).

Abdomen fulvo-ferrugineum, seu fuscescens superne, inferne pallidius, urodiis fulvis.

Pedes testacei, apice fuscis.

Alæ (fig. 15) hyalinæ, fortiter viridi et cupro irideæ, reticulatione fulvo ferruginea.

Ala anterior inter radium et sectorem, inter hunc et ramum primum procubiti, inter hujus utrumque ramum venulis aliquot tenuibus; sectore procubiti fere ad medium alæ orto; interdum inter procubitum et cubitum (n. 8 Eaton) aliquot venulis tenuibus.

Ala posterior aliquot paucis venulis inter procubitum (6 Eaton) et cubitum (8 Eaton).

Long. corp. ♀ 9 mm.  
 — al. ant. 18 »  
 — — post. 10 »



Patria. «Pérou, env. d'Aréquipa, Dr. Escomel, 1912». Varios ejemplares.

La he llamado *Radai* en obsequio del mecánico Pablo Rada piloto del hidroavión «Plus Ultra» que ha realizado el vuelo de España a América.

## PLECÓPTEROS

### Familia PÉRLIDOS

87. *Perla marginata* Panz. Francia: «Puy-de-Dôme, La Bourboule, R. du Buysson, 1907; Vosges, coll. G. Failon».

88. *Perla costata* Nav. «Tonkin Nord, Rég. d'Ha-Giang, Sieben Olivier, 1916».

89. *Perla Lezeyi* sp. nov.

Caput totum nigrum, opacum, callis ante ocellos posteriores testaceis; pubescentia brevi, fulva; oculis nigro fuscis, prominulis; ocellis nigro fuscis, posterioribus minus inter se quam ab oculis distantibus; palpibus nigris; antennis fuscis, articulo basali grandi, nigro, sequentibus transversis, ultimis elongatis.

Prothorax transversus, angulis subrectis, vix capite sine oculis angustior, superne rugosus, opacus, niger. Meso- et metathorax inferne nigri, opaci; superne nigro picei, nitidi.

Abdomen fusco nigrum, apice ad latera ferrugineum, ultimo segmento ferrugineo vel testaceo; lamina genitali ♀ parum prominente, late rotundata; urodiis fusco olivaceis, pilis olivaceis; articulis in medio basali transversis, mox elongatis.

Pedes toti fusco nigri, opaci, pubescentia fulva, brevi.

Alæ membrana leviter fusco tincta, in area costali flavescente; reticulatione ferrugineo fusca; venulis apicalibus 4-5; sectore radii fere ter ultra anastomosim furcato, ramo primo ad vel citra anastomosim interdum orto.

Ala anterior fere 7 venulis procubitalibus, totidem cubitalibus.

Ala posterior 5-6 venulis cubitalibus.

Long. corp. ♀ 19 mm.

— al. ant. 25 »

— — post. 21'5 »

Patria. « Japon, Kofou, L. Drouard de Lezey, 1906 ». Mus. de Paris.

90. *Perla melanophthalma* sp. nov. (fig. 16).

Pars inferior corporis tota ochracea.

Caput superne testaceum, antice seu labro antice flavum, macula magna inter ocellos, antice in striam lateralem producta, fusca; oculis ocellisque prominulis nigris, nitidis; ocellis posterioribus paulo magis inter se quam ab ocello anteriore, subæque quam ab oculis distantibus; palpis fuscescentibus; antennis ochraceis, articulis in medio basali transversis, in medio apicali elongatis (fig. 16, a).

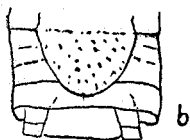
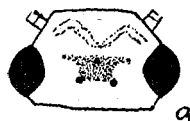


Fig. 16

*Perla melanophthalma*  
♀ Nav.

a. Cabeza. b. Extremo  
del abdomen.  
(Mus. de Paris).

Pronotum capite sine oculis vix angustius, transversus, angulis subrectis, marginibus subparallellis, disco rugoso, fulvo fusco. Meso- et metanotum fusco ferruginea, nitida.

Abdomen ochraceum, lamina subgenitali ♀ (fig. 16, b) grandi, convexa, postice rotundata; urodiis ochraceis, fulvo pilosis, primis 7-8 articulis ultra duo basalia transversis, ceteris sensim elongatis.

Pedes ochracei, ochraceo pilosi, femoribus apice, tibiis basi, tarsis totis fuscis.

Alæ hyalinæ, membrana levissime, vix sensibilibiter fulvo tincta; reticulatione fuscescente, in area costali pallidiore; venulis apicalibus 3-4; sectore radii ter ultra anastomosim furcato.

Ala anterior fere 9 venulis procubitalibus, 8 cubitalibus.

Ala posterior fere 10 venulis cubitalibus, vena axillari secunda ramo anteriore quater furcato.

Long. corp. ♀ 19<sup>5</sup> mm.

— al. ant. 28<sup>5</sup> »

— — post. 26<sup>5</sup> »

Patria. «Japon, Koufou, L. Drouard de Lezey, 1906».  
Mus. de París.

91. *Paragnetina tinctipennis* Mac Lachl. «Japon, Kiou-Siou (Kiushiu), Bassin supérieur de la Sendaigarva, E. Gallois, 1906».

92. *Paragnetina Esquirolii* sp. nov. (fig. 17).

Caput inferne fulvum, superne testaceo ferrugineum, antice pallidius, margine anteriore labri fusco; oculis fuscis; ocellis rubellis; palpis antennisque fuscis.

Thorax fuscus, fulvo pilosus. Pronotum transversum, marginibus subparallelis, retrorsum leviter angustatum, antice capite sine oculis angustius, rugosum sive vermiculatum. Meso- et metanotum nitida.

Abdomen basi usque ad VI segmentum fuscum, medio apicali fulvo testaceum, fulvo pilosum; tergito V in lobum brevem latumque, leviter emarginatum, margine posteriore fulvo testaceo producto (fig. 17); urodiis fuscis, basi seu duobus primis articulis cum abdomine concoloribus.

Pedes toti fusco nigri, fulvo pilosi.

Alæ reticulatione fusca, membrana leviter fusco tincta; area apicali 3-4 venulis; sectore radii ultra anastomosim 3 ramis.

Ala anterior fere 7 venulis procubitalibus, 8 cubitalibus.

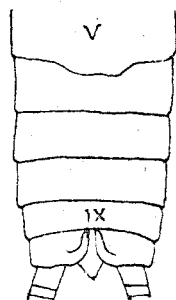


Fig. 17

*Paragnetina Esquirolii*

♂ Nav.

Extremo del abdomen.

(Mus. de París).

Ala posterior cellula radiali longa, pedunculo brevi; fere 8 venulis radialibus, vena axillari secunda 3 ramis.

Long. corp. ♂ 13'5-20'5 mm.

— al. ant. 22 -23 »

— — post. 19 -21 »

Patria. China: « Kouy Tchéou, Père Esquirol, 1912; Tonkin sept., Frontière de Chine, Ha-Giang, A. Weiss, 1901, oct.-déc. ». Mus. de Paris.

93. *Paragnetina Fortunati* sp. nov. (fig. 18).

Pars inferior corporis ochracea.

Caput superne fulvo-ferrugineum, inter ocellos fuscescens; oculis fuscescentibus; ocellis rubidis, posterioribus minus ab ocello anteriore quam inter se, magis ab oculis distantibus; linea M parum prominente; palpis fuscescentibus; antennis ferrugineo fulvis, articulis transversis, in tertio apicali leviter elongatis.

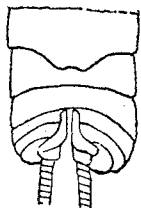


Fig. 18

*Paragnetina Fortunati* ♂ Nav.

Extremo del abdomen.

(Mus. de Paris).

Pronotum transversum, retrorsum leviter angustatum, margine anteriore convexo, disco rugoso, ferrugineum. Meso- et metanotum fulvo ferruginea, nitida.

Abdomen superne ochraceum, ochraceo pilosum, tergito V (fig. 18) retrorsum in duos lobos breves producto; urodiis fulvo ferrugineis, duobus primis articulis flavidis, sequentibus 7-8 transversis, sensim longitudine crescentibus, ultimis elongatis fulvis.

Pedes femoribus fulvis, apice fuscis, tibiis tarsisque fulvo fuscis.

Alæ membrana hyalina, leviter fulvo tincta, reticulatione fuscéscente, in area costali flava; area apicali fere 4 venulis, fuscescentibus; sectore radii fere 3 ramis ultra anastomosim, interno ad ipsam anastomosim orto.

Ala anterior fere 9 venulis procubitalibus, 10 cubitalibus.

Ala posterior cellula radiali longa, pedunculo brevi; fere 6 venulis cubitalibus.

Long. corp. ♂ 12 mm.  
 — al. ant. 20'5 »  
 — — post. 17'8 »

Patria. « Kouy-Tchéou, Kouy Iang, PP. Cavalerie et Fortunat, 1906 ». Mus. de Paris.

94. **Kamimuria Olivieri** sp. nov. (fig. 19).

Caput (fig. 19, a), inferne et superne testaceo flavum, immaculatum, inter ocellos testaceo rubrum, occipite magis flavescens; linea in M parum definita, callis ante ocellos posteriores prominulis; oculis fuscis, ellipticis, parum prominentibus; ocellis testaceis, annulo nigro angusto cinctis, in triangulum isoscelem positus, posterioribus ellipticis, subæque inter se et ab oculis distantibus, longius ab ocello anteriore rotundo, minore; palpibus antennisque totis fuscis; articulis antennarum in medio basali transversis, in medio apicali parum elongatis.

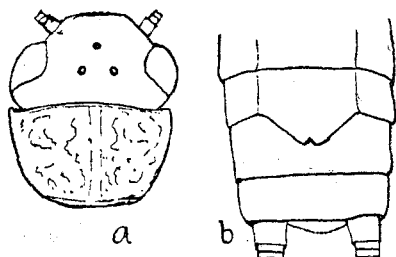


Fig. 19

*Kamimuria Olivieri* ♀ Nav.

a. Cabeza y protórax.

b. Extremo del abdomen.

(Mus. de Paris).

Thorax fusco ferrugineus, prosterno pallidiore. Pronotum (fig. 19, a) transversum, retrorsum arcuate angustatum, rugosum, angulis anterioribus acutis, posterioribus valde rotundatis.

Abdomen ochraceo-fuscum, apice ochraceum, lamina vulvari (fig. 19, b) retrorsum angustata, biloba, lobis parvis; ovis ellipticis, fuscescentibus; urodiis fuscis, basi fusco fulvis, articulis in medio basali transversis (apex deest).

Pedes toti fusco ferruginei, pilis fulvis.

Alæ venulis apicalibus 6-7; sectore radii ultra anastomosis 3-4 furcato.

Ala anterior membrana hyalina, leviter fulvo tincta; reticulatione fulvo fusca; fere 7 venulis procubitalibus, 8 cubitalibus.

Ala posterior membrana leviter fulvo tincta, distinctius præter venas ramosque; fere 7 venulis cubitalibus; vena axillari 2.<sup>a</sup> ramo anteriore 4 ramis.

Long. corp. ♀ 18'5 mm.  
 — al. ant. 30 »  
 — — post. 26 »

Patria. «Tonkin Nord, Rég. d'Ha Giang, Siebens Olivier, 1916». Mus. de Paris.

95. **Oyamia gibba** Klap. «Japon, Kiou-Siou (Kiushiu), Bassin supérieur de la Sendaigawa, E. Gallois, 1906».

96. **Isoperla nipponica** Okam. «Japon, Kofou, L. Drouard de Lezey, 1906».

97. **Isoperla grammatica** Scop. «Pyrénées orientales, Forêt de Routja, 1906, P. Lesne; Berisal, 7. 07, I. de Gaulle».

98. **Isoperla rivulorum** Pict. «Puy-de-Dôme, La Bourboule, R. du Buysson, 1907».

99. **Chloroperla torrentium** Pict. «Pyrénées orientales, Latour de Carol, A. Weiss, 1911, juillet-août; Pau, 5. 83, coll. I. de Gaulle, 1919».

100. **Neoperla costana** Nav. «Guatemala, Angraud, 19-55».

101. **Neoperla Burgeoni** sp. nov.

Similis *Haugi* Nav.

Pars inferior corporis flavo ochracea, pilis concoloribus.

Caput superne fulvum, ante frontem fulvo ferrugineum, labro fulvo; oculis nigris; ocellis grandiusculis, ellipticis, nigro rubris, nigro annulatis, vix plus suo diametro inter se, paulo plus suo diametro ab oculis distantibus; palpis fuscescentibus; antennis fuscescentibus, fulvo pilosis, articulis, saltem in medio basali (apex deest), transversis.

Pronotum fulvo ferrugineum, rugosum, margine anteriore recto, duplo longiore laterali, lateralibus leviter retrorsum confluentibus. Meso- et metanotum fulvo-ferruginea, nitida.

Abdomen superne flavo-ochraceum, postice obscurius, lobis ultimi tergiti ♂ in corniculum tenuem acicularem antrorsum productis; urodiis flavo ochraceis, pilis concoloribus, articulis primis transversis, ceteris sensim elongatis.

Pedes flavescentes, fulvo pilosi, tibiis leviter compressis et dilatatis.

Alæ hyalinæ, irideæ, reticulatione fulva vel fulvo ferruginea; sectore radii 2 ramis ultra anastomosim.

Ala anterior membrana leviter fulvo fusco tincta, fortiter cupreo iridea; cubito prope basim furcato; fere 6 venulis procubitalibus, 4-5 cubitalibus.

Ala posterior membrana vix fulvo tincta; ramis 1 et 2 secundæ venæ axillaris venula connexis.

Long. corp. ♂ 6·2 mm.

— al. ant. 10 »

— — post. 8·5 »

Patria. « Congo belge central, Prov. de Maniéma, Kindou, L. Burgeon, 1917 ». Mus. de Paris.

## 102. *Neoperla Maindroni* sp. nov. (fig. 20).

Partes inferior corporis ochracea.

Caput superne testaceum, in ♂ antice fuscescens; oculis nigris; ocellis nigris, parvis, duplo sui diametri inter se, triplo vel amplius sui diametri ab oculis distantibus; palpis antennisque fulvis.

Pronotum testaceo ferrugineum, rugosum, margine antico subrecto, duplo longiore laterali; lateralibus retrorsum mo-

dice confluentibus. Meso- et metanotum testaceo ferruginea, nitida.

Abdomen superne fulvum, in ♂ ultimis segmentis fuscescentibus, ultimo tergito ♂ late emarginato; urodiis fulvo testaceis, pilis longiusculis, fulvis, articulis primis transversis, ceteris elongatis.

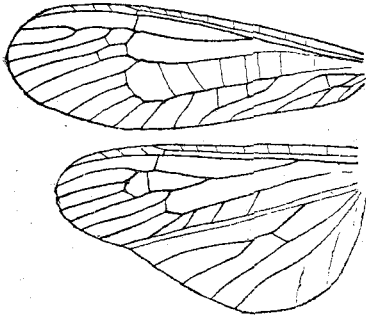


Fig. 20  
*Neoperla Maindroni* ♂ Nav.  
Alas.  
(Mus. de Paris).

Pedes fulvo testacei, tibiis posterioribus parum dilatatis.

Alæ reticulatiōne fulvo ferruginea, membrana hyalina; 2-3 ramis sectoris radii ultra anastomosim (fig. 20).

Ala anterior membrana levissime fulvo tincta, ramo anteriore cubiti recto, posteriore brevi, in angulum basi cum anteriore conjuncto; fere 3 venulis apicalibus, 10 procubitalibus, 2-4 cubitalibus; in ♂ aliquot venulis inter ramos sectoris radii ultra venulam radialem.

Ala posterior fere 4 venulis apicalibus, 5 cubitalibus;

ramo primo et secundo axillaris secundæ tractu aliquo fuis, vel cum tertio venula connexis; pedunculo cellulæ radialis longiore ramo anteriore ejusdem cellulæ, una vel altera venula discali ultra hanc cellulam in ♂.

	♂	♀
Long. corp.	8'5 mm.	- 13 mm.
— al. ant.	11'5 »	- 14'5 »
— — post.	9'5 »	- 12 »

Patria. Asia: «Nilghiri Coonoor, M. Maindron, 1902».  
Mus. de Paris.



Familia **TENIOPTERÍGIDOS**

103. *Taeniopteryx monilicornis* Pict. Vosges, Coll. G. Fallou. Un ejemplar con las fajas transversas del ala anterior apenas indicadas, que atribuyo al tipo de esta especie.

104. *Taeniopteryx monilicornis* Pict. var. *Braueri* Klap. *Nemura monilicornis*. Pictet, Perlides, 1842, p. 357, pl. 46, f. 1-3.

Como los caracteres asignados por Klapálek a su *T. Braueri* convienen a la *monilicornis* Pict., excepto la coloración de las alas, o sea la carencia de fajas transversas, considero la forma *Braueri* Klap. como simple variedad de la *monilicornis* Pict., pues el nombre *monilicornis* es más antiguo y no es lícito suprimirlo, substituyéndolo por el *Braueri* Klap. El mismo Klapálek confiesa (*Sunwasserfauna Deutschlands, Ephemera, Plecoptera*, 1909, p. 57) que la forma con alas desprovistas de fajas es la *monilicornis* Pict.: «Die Form mit stark perlschnurförmigen Fühlern ohne Querstreifen auf den Flügeln ist *monilicornis* Pict.».

Francia: «Quais de París, I. de Gaulle, 1908».

Familia **LEUCTRIDOS**

105. *Leuctra* sp. aff. *inermis* Kpny. África: «El Kantour, Algérie, A. Thery». Especie parecida a la *L. inermis* Kpny., de alas más cortas. Ejemplar pegado e imperfecto. Consigno el género por causa de la localidad.

106. *Leuctra inermis* Kpny. «Pyrénées orientales, forêt de Routja, P. Lesne, 1906; Berisal, 7. 07, G. de Gaulle».

Familia **NEMÚRIDOS**

107. *Nemura variegata* Oliv. «Forêt de Carnelle (Seine-et-Oise), P. Lesne, 1900; Puy-de-Dôme, La Bourboule,

R. du Buysson, 1909; Pyrénées orientales, 07, 7, I. de Gaulle; Lourdes, 5. 83, Coll. I. de Gaulle, 1919; Cannes, 4. 90», Coll. I. de Gaulle.

108. *Nemura lateralis* Gerst. «Bérival, 7. 07, I. de Gaulle».

## TRICÓPTEROS

### Familia RIACOFÍLIDOS

109. *Rhyacophila aquitana* Mac Lachl. «Puy-de-Dôme, La Bourboule, R. du Buysson, 1902».

### Familia FILOPOTÁMIDOS

110. *Stenopsyche griseipennis* Mac Lachl. «Japón, Kofou, L. Drouard de Lezey, 1906».

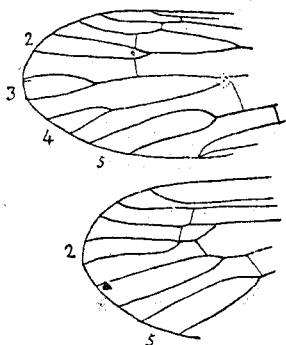


Fig. 21

*Plectrocnemia conspersa* Curt.  
var. *indiga* Nav.

Extremo de las alas.

(Mus. de París).

### Familia POLICENTRÓPIDOS

111. *Plectrocnemia conspersa* Curt.  
var. *indiga* nov. (fig. 21).

Pallidior.

Antennæ fortes, totæ fulvæ, in tertio basali articulationibus fusciscentibus.

Alæ (fig. 21) angustiores, ramo anteriore sectoris radii simplice, haud furcato, seu nulla furca apicali 1.

Long. corp. ♂ 6·8 mm.

— al. ant. 11 »

— — post. 8·7 »

Patria. Francia: « ♂ Isère, Massif des Sept-Eaux, 2.000 à 2.700 m. d'alt., A. Vayssière, 1907; ♀ Isère, Le Curtillard, près Allevard, août, A. Vayssière, 1907 ». Mus. de París.

En el ♂ distingo caracteres que difieren notablemente del tipo, sobre todo la carencia de la horquilla apical 1 en ambas alas, la cual precisamente es característica del género. Podrá parecer esta forma aberración o variedad bien determinada; en ambos casos parece se impone darle nombre y una corta diagnosis.

### Familia **HIDROPSÍQUIDOS**

112. **Polymorphanus nigricornis** Walk. « Tonkin, Vietri, le 14. 1-3. 1916, R. Vitalis de Salvaza.

113. **Blepharophus diaphanus** Kol. var. **reticulata** Ulm. Rep. Argentina: « Misiones, env. de San Ignacio, villa Luteia, E.-R. Wagner, 1910 ».

114. **Macronema lautum** Mac Lachl. « Tonkin, Luong By, 25. IV. 16 », R. Vitalis de Salvaza.

### Familia **FRIGÁNIDOS**

115. **Phryganea japonica** Mac Lachl. « Japón, Kofou, L. Drouard de Lezey ».

### Familia **MOLÁNIDOS**

116. **Beroecodes minuta** L. « Courcelles, S. et O., 4. V. 24, F. Le Cerf.

Familia **LEPTOCÉRIDOS**

117. **Oecetis ochracea** Curt. «Biscavosse, 20. 6, I. de Gaulle, 1909».

118. **Mystacides nigra** L. «Châlons, 5. VI. 13, Coll. I. Chatanay, 1914».

Familia **ODONTOCÉRIDOS**

119. **Odontocerum albicorne** Scop. «Dieppe, Coll. I. de Gaulle, 1919».

120. **Perissoneura paradoxa** Mac Lachl. «Japon, Kofou, L. Drouard de Lezey».

Familia **LIMNOFÍLIDOS**

121. **Glyphotaelius pellucidus** Retz. «Prichacq, Laudes, 24. 4, I. de Gaulle, 1909».

122. **Glyphotaelius subsinuatus** Ulm. «Mont Takao près Hachioji, Japon, 22. 5. 08, Edme Gallois, Nippon moyen».

123. **Limnophilus flavicornis** F. «Châlons, 5. VI. 13, Coll. I. Chatanay, 1914».

124. **Limnophilus affinis** Curt. «Kerdjalar, Mission du Vardar, R. Michel, 1910, novembre».

125. **Limnophilus bipunctatus** Curt. St. Remy-la-Varenne (Maine-et-Loire), R. du Buysson.

126. **Limnophilus decipiens** Kol. «Kerdjalar, Mission du Vardar, R. Michel, novembre».

127. *Limnophilus griseus* L. «Allier, Broul-Vernet, H. du Buysson, 1910».

128. *Stenophylax rotundipennis* Brau. «Dieppe, Coll. I. de Gaulle, 1919».

129. *Micropterna lateralis* Steph. «Lardy, S. et O., 6. 5.

130. *Anabolia nervosa* Leach. «S<sup>t</sup> Maur, 27. V. 81, Coll. I. de Gaulle, 1919».

# Bibliography of the Neuropterida

*Bibliography of the Neuropterida Reference number* (r#):  
807

***Reference Citation:***

Navás, L. 1926 [1926.??]. Algunos insectos del Museo de París. 3.a serie. Brotéria (Zoológica) 23:95-115.

***Copyrights:***

Any/all applicable copyrights reside with, and are reserved by, the publisher(s), the author(s) and/or other entities as allowed by law. No copyrights belong to the Bibliography of the Neuropterida. Work made available through the Bibliography of the Neuropterida with permission(s) obtained, or with copyrights believed to be expired.

***Notes:***

***File:***

File produced for the Bibliography of the Neuropterida (BotN) component of the Global Lacewing Digital Library (GLDL) Project, 2005.