

## INSECTOS NEOTRÓPICOS

POR EL

R. P. Longinos NAVÁS, S. J.

1.<sup>a</sup> SERIE

Siendo la «Revista Chilena de Historia Natural» verdaderamente internacional, como alguna vez me lo ha indicado su distinguido Fundador y Director el Prof. Porter y yo mismo con los hechos he demostrado, publicando en ella notas sobre insectos de diferentes naciones de la fauna neotrópica; abro con este artículo una nueva serie, que podrá ser larga, con el favor de Dios, si los materiales que poseo y otros que espero llegarán a mis manos, tengo tiempo de estudiarlos.

En este artículo reuniré algunas especies que con ocasión de un lote enviado por el R. P. Anastasio Pirión S. S. CC. he podido determinar.

Como siempre, todos los insectos estudiados pertenecen al antiguo orden de los Neurópteros, actualmente dividido en varios.

## PARANEURÓPTEROS

## Familia AGRIÓNIDOS

1. *Thore boliviana* MAC LACHL.

Bolivia, 1923.—Un ejemplar incompleto, enviado por el Prof. Porter y colectado por J. N. Thomas.

Lo cito por ser la especie rara en las colecciones; yo nunca la había visto.

## NEURÓPTEROS

## Familia CRISÓPIDOS

2. *Chrysopa porterina* NAV. (fig. 35).

La descripción se hizo (Broteria, 1910, p. 48, f. 5) a la vista de un ejemplar muy imperfecto, al cual le falta-

ban las antenas casi totalmente y el abdomen. Habiendo recibido dos ejemplares completos, comparados con el tipo que conservo he tenido que identificarlos con el mismo; pero precisa completar y modificar algún tanto la descripción, por lo que la reharé totalmente.

Caput (fig. 35) flavescens, vertice punctis fuscis notato; fronte duabus striis divergentibus inante antenas; oculis in sicco fuscis; palpis fuscis; antennis nigris, duobus primis articulis flavis. (1).

Thorax inferne fusco-violaceus. Pronotum transversum, flavum, marginibus lateralibus et tribus lineis longitudinalibus, media ad medium dilatata, fuscis. Meso et metanotum medio flava, ad latera late fusco-violacea. Praescutum flavum, stria laterali obliqua fusca.

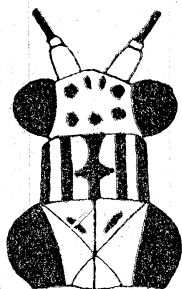


Fig. 35.—*Crysopa Porterina* NAV.

Abdomen fusco-violaceum, ad apicem segmentorum pallidius; lamina subgenitali ♂ apicem abdominis haud attingente.

Pedes flavi, flavo pilosi, femoribus obscurioribus tibiis posterioribus teretibus, haud compressis, nec linea impressa longitudinali signatis.

Alae venulis ramisque fuscis; venis flavoviridibus, fusco striatis, sectore radii et procubito subtotis, (2) fuscis; stigmatibus flavido-viridi sordido.

Ala anterior subcosta stria basali longula, cubito striola brevi basali fuscis; venulis gradatis  $5/8$ , intermediis 5, prima ad quartum apicale cellulae divisoriae inserta.

Ala posterior venis basi flavo-viridibus; venulis gradatis fere  $4/8$ .

Long. corp. ♂	9'5	m.
— al. an.	16'4	>
— — post.	15	>

Patria, Chile: Serena, Enero de 1925, P. Piri6n.

(1) En la descripci6n original p6sese «antennis flavis» porque lo son los dos artejos que posee el tip6.

(2) En el original d6cese «totis».

3. *Chrysopa nosina* NAV.

Marga-Marga, Perlales, Enero y Febrero de 1925.  
P. Piri6n.

## Familia MANTÍSPIDOS

4. *Fusa*, gen. nov.

Similis *Symphras*, Hag.

Caput grande, prothorace latius.

Prothorax brevis, haud triplo longior latitudine anteriore, prosterno clauso.

Abdomen cercis  $\delta$  haud exertis.

Pedes omnes duabus unguibus praediti, unguibus posticis dentatis.

Alae subcosta ante apicem retrorsum arcuata ad stigma, sed a radio distincta, haud fusa; sectore radii cum radio 3 venulis conjuncto, area seu cella radiali 3 cellulis distincta, ramis inde procedentibus fere 0, 2, 2; una serie venularum gradatarum.

Ala anterior ramo posteriore procubiti abortivo, brevi et cum sequente vena seu cubito fuso (fig. 36); venis axillaribus 1 et 2 furcatis.

Ala posterior procubito furcato, ejus ramis vicissim bis furcatis.

El tipo es la especie siguiente:

5. *Fusa Pirioni*, sp. nov. (fig. 36).

Caput flavum; fronte puncto inter antennas, linea transversa ante singulas antennas et linea transversa in clypeo, nigris; vertice fornicato, longitudinaliter sulcato, fusco-nigro maculato; oculis in sicco fusco-cinereis; palpis antennisque subtotis nigris.

Thorax fulvus, fusco minute denseque punctatus. Pronotum prozona grandi, duplo latiore antice et longiore metazona, margine anteriore subtruncato.

Abdomen fulvum, superne ad latera late fuscum.

Pedes fulvi, nigro varii. Pedes I coxis externe apice stria nigra, tota superficie atomis minutis nigris respersa; femoribus mediocriter inflatis, externe 5 punctis praete r marginem externum et multis atomis nigris, interne subtotis nigris; femoribus tibiisque II et III basi, medio et apice nigro annulatis.

Alae hyalinae, apice elliptico, venis fulvis fusco-nigro striatis, venulis plerumque nigris; stigmatibus fusco,

ad utrumque apicem flavido, fere 6 venulis diviso; membrana hyalina, fere 6 umbris fuscis ad margines, alia grandiore ad medium marginis posterioris. Cella seu areola radialis angusta, longa, ramis 0, 2, 3, ex cellulis radialibus procedentibus; 4 venulis gradatis. Procubitus paulo ultra ortum sectoris radii furcatus.

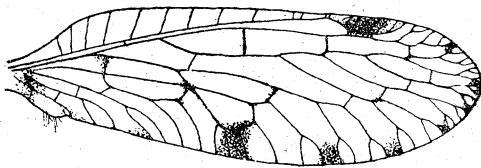


Fig. 36.—*Fusa Pirioni* NAV.

Ala anterior (fig. 36) procubito atomo thyridii bi ad insertionem primae venulae intermediae; aliquot venulis anguste fusco limbatis.

Ala posterior area costali angusta, 11-12 venulis; venula prima intermedia ad axillam procubiti inserta; cubito bis furcato; vena axillari 1 furcata, 2 simplice.

Long.	corp. ♂	10'3	nm.
—	al. ant.	11	»
—	— post.	9'4	»

Patria. Chile: Talagante, Diciembre de 1923. P. Pirión.

## EFEMERÓPTEROS

### Familia LEPTOFLÉBIDOS

#### 6. *Nousia delicata* Nav. (fig. 37).

Formé el género y describí la especie. (Bol. Soc. Arag. Cienc. Nat. 1918, p. 213 fig. 1) a la vista de un ejemplar ♂ sub-imago. Por lo que añadí al fin (loc. cit. p. 214): «Como el ala anterior está en buen estado y la posterior ofrece suficientes caracteres, me he atrevido a describirlo de algún modo, aplazando para mejor ocasión, si logro ver algún ejemplar más perfecto, una descripción complementaria». Los ejemplares más perfectos los he recibido del P. Pirión por mediación del Prof. Porter, por lo que se impone una descripción más completa de la especie.

Pero a la vez al comparar unos y otros ejemplares con la clave dicotómica que da Needham en su docta memoria «Neotropical Mayflies», 1924 p. 9 y en la descripción del género *Atalonella* p. 35 me he persuadido de que ambos géneros eran uno mismo. Por esto será también conveniente un suplemento a la característica del género *Nousia* Nav., utilizando algunos caracteres propuestos por Needham para su *Atalonella*.

*Nousia* Nav. loc. cit. Añádase:

Pedes unguibus similibus, acutis.

Alae reticulatione regulari, venulis regionis stigmatae obliquis.

Ala posterior area costali ad alae apicem haud pertingente, nulla vena intercalata in furca posteriore procurbitis (mediae). (1)

*Nousia delicata* Nav.

Imago.

Caput piceum, oculis in sicco nitidis; antennis fusco nigris.

Thorax piceus, nitidus. Pronotum transversum.

Abdomen fuscum, ad apicem segmentorum fulvum, inferne latius, spina 9 segmenti acuta, apicem 10 attingente; copulatore (fig. 37) fulvo, apice profunde emarginato, ramis apice obtuse rotundatis; cercis inferioribus (forcipe) ferrugineis, basi magis distantibus latitudine primi articuli, primo articulo arcuato, medio basali vel paulo minus lato, marginibus subparallelis, mox interne emarginato, duobus ultimis articulis teretibus; urodiis 3 fulvo-fuscissime ferrugineis, apice articularum anguste fusco.

Pedes fulvi, genibus et tarsis fusciscentibus.

Alae hyalinae, fortiter irideae, reticulatione fulvo-fusca.

Ala anterior area costali, saltem in regione stigmali

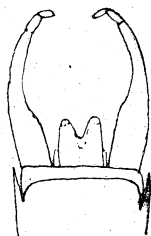


Fig. 37.—*Nousia delicata* ♂ NAV.

Extremo del abdomen visto por debajo (Col. m.)

(1) En la fig. 1, C del ala posterior (loc. cit.) no se marca esta horquilla del procurbitio, que se hacía poco visible en el ejemplar tipo, por estar el alto doblada y aplicada cuerpo, pero existe, y es carácter secundario que hay que añadir.

levissime fulvo tincta, venulis ibidem obliquis 8-11; probucbito ultra medium alae furcato.

Ala posterior penitus hyalina.

Long. corp. ♂	6'4 nm.
— al. ant.	8 »
— urod.	14 »

Patria. Chile: Perales (Valparaíso), Septiembre de 1923, Enero de 1925. Varios ejemplares, P. Piri6n.

Con ellos he podido determinar otros dos muy incompletos que posea de Valparaíso enviados por el se6or Mart6n y rotulados: Cerro 23 de Noviembre de 1921 y 6 de Febrero de 1922.

Subimago.

Color del cuerpo m6s p6lido; alas gris6ceas, venillas algo orladas de pardo.

Con esta especie ser6an tres los del g6nero *Nousia* Nav. que habitan en Chile, la *N. fusca* Ulm., *N. ophis* Needh. y *N. delicata* Nav. si en realidad la *N. fusca* Ulm. es realmente de Chile. As6 lo afirma Needham (Neotropical Mayflies 1924, p. 35): «This genus is established to include two small species from Chile, one of which, *A. fusca* (Ulmer, Arch. J. Naturg. 85; 2.o) has hitherto been included in *Atalophlebia*...» Pero en realidad Ulmer cita expresamente su *A. fusca* de Ocean6a (loc. cit. pgs. 21, 22) de varias localidades y varios ejemplares recogidos por Mj6berg, cabe sospechar inexactitud de localidad en la cita de Needham.

## PLEC6PTEROS

### Familia P6RLIDOS

7. *Forca* gen. nov.

Similis *Perlae* Geoffr.

Caput tribus ocellis in triangulum fere aequilaterum positus.

Prothorax transversus, trapezoidalis, retrorsum angustatus, antice latior capite sine oculis.

Abdomen urodiis longis, articulis basalibus transversis, distalibus elongatis.

Pedes mediocres, tibiis compressis, posterioribus levi-

ter dilatatis; tarsi articulis primo et secundo brevibus, tertio multo longiore praecedentibus simul sumptis.

Alae apice ellipticae, pluribus venulis apicalibus ultra subcostae apicem sectore radii (ala post.) ultra anastomosim fere ter furcato, vel tribus ramis.

Ala anterior areis procubitali et cubitali reticulatis; ex cella basali 2 venis simplicibus procedentibus.

Ala posterior vena axillari 2 fortiter flexuosa, apice triramosa; axillari 3 triramosa, ramo interno furcato.

El tipo es la especie siguiente.

Me veo obligado a separar la especie nueva que voy a describir principalmente por la forma de las tibias posteriores y sobre todo por la de la vena axilar segunda del ala posterior.

**Forca Barbiellinii**, sp. nov. (fig. 38).

Ochracea.

Caput oculis nigris, parum prominentibus; ocellis nigris, posterioribus paulo minus inter sequam ab oculis distantibus; palpis ochraceis, apice fuscescentibus; antennis ochraceis, articulis plerisque transversis, in tertio apicali paulo longioribus.

Pronotum retrorsum leviter angustatum, margine anteriore leviter convexo, disco rugoso, vermiculato, sulco longitudinali medio tenui. Meso et metathorax pone alarum insertionem ad latera puncto nigro notati.

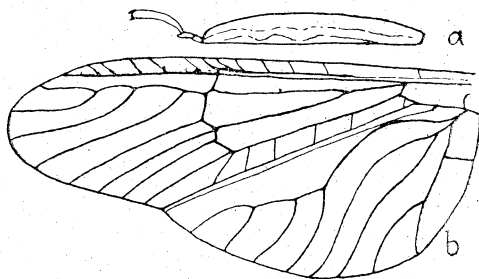


Fig. 38.—*Forca Barbiellinii* ♂ NAV.

a) tibia y tarso posterior.—b) ala posterior. (Col. m.)

Abdomen ochraceum, lamina subgenitali ♂ superne concava, postice medio subacuta; urodiis longis, pluriarticulatis, in quarto vel quinto basali articulis transversis, elongatis.

Pedes ochracei, ochraceo pilosi; tibiis compressis, posterioribus leviter dilatatis, subpellucidis (fig. 38, a).

Alae hyalinae, irideae, membrana levissime flavo tincta; reticulatione flava; cella discali longa, pedunculo brevi.

Ala anterior area costali angusta, 8-9 venulis; area apicali 5-6 venulis, fere 7 procubitalibus, totidem cubitalibus.

Ala posterior (fig. 38, b) 5-6 venulis costalibus, totidem apicalibus et cubitalibus; vena axillari 1 recta, 2 fortiter sinuosa, prope basim anteriori proxima, apice in 3 ramos divisa; ramo interno axillaris 3 apice furcato, medio venula marginali distincta.

Long. corp. ♂	9'5	nm.
— al. ant.	14'5	»
— — post.	12'5	»

Patria. Brasil: «Thermas de Lyndoya», Prov. de San Pablo. Un ejemplar capturado en Febrero de este año de 1925 por el señor Conde Amadeo de Barbiellini, a quien me complazco en dedicar la especie. El tipo existe en mi colección.

### Familia NEMÚRIDOS

#### 9. *Neonemura Barrosi* NAV. (fig. 39).

Un ejemplar más perfecto que el tipo me permitirá añadir algo a la descripción original (Navás, Mem. Acad. Rom. Pont., 1920, p. 6, f. 23).

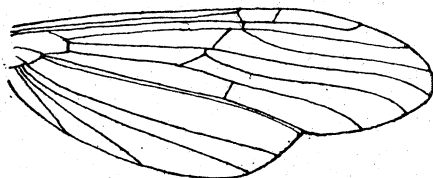


Fig. 39.—*Neonemura Barrosi* NAV. Ala posterior.

Ala posterior (fig. 39) apice elliptico, membrana hyalina, levissime fusco tincta; reticulatione fusco-pallida; margine posteriore citra cubitum rotundato, convexo, angulo ad cubitum manifesto; venula apicali plus duplo la-



itudinis areae costalis a venula radiali distante; venula media obliqua citra furcam apicalem inserta; una venula cubitali.

Long. corp. ♀	5'4	nm.
— al. ant.	9'2	»
— post.	8'1	»

Patria. Chile: Perales, Septiembre de 1925, P. Pirión.

## TRICÓPTEROS

### Familia LEPTOCÉRIDOS

#### 10. *Triplectides Jaffueli* Nav.

Perales, Enero y Febrero de 1925, P. Pirión.

### Familia CALAMOCÉRIDOS

#### 11. *Phylloicus distans* Nav. (Bol. Soc. Arag. Cienc. Nat. 1918, p. 776, f. 3).

Siendo los ejemplares últimamente recibidos más completos que el tipo y entre ellos una ♀, podré dar una descripción complementaria.

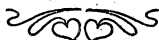
Antennae ala anteriore plus duplo longiores, testaceae in ♀, primo articulo testaceo.

Pubescentia in ala posteriore fusca haud uniformis, sed quasi per breves plagas obscurior et pallidior.

Long. corp ♀	8'5	nm.
— al. ant.	13	»
— — post.	9	»
— ante nn.	30	»

Patria. Chile: Perales, Febrero y Marzo de 1925, P. Pirión.

Zaragoza, 17 de Junio de 1925.



# Bibliography of the Neuropterida

*Bibliography of the Neuropterida Reference number* (r#):

797

***Reference Citation:***

Navás, L. 1925 [1925.??]. Insectos neotrópicos. 1.a serie. Revista Chilena de Historia Natural 29:305-313.

***Copyrights:***

Any/all applicable copyrights reside with, and are reserved by, the publisher(s), the author(s) and/or other entities as allowed by law. No copyrights belong to the Bibliography of the Neuropterida. Work made available through the Bibliography of the Neuropterida with permission(s) obtained, or with copyrights believed to be expired.

***Notes:***

***File:***

File produced for the Bibliography of the Neuropterida (BotN) component of the Global Lacewing Digital Library (GLDL) Project, 2006.