

NEUROPTEROS NUEVOS O POCO CONOCIDOS

(NOVENA SERIE)

por el académico correspondiente

R. P. LONGINOS NAVÁS, S. J.

Sesión del día 28 de abril de 1917

Seguiré en esta enumeración el orden que en la serie anterior, citando las especies que con posterioridad he recibido o podido estudiar y ofrezcan algún interés, siquiera por su procedencia.

PARANEURÓPTEROS

1. **Erythemis Attala** Sel. (Libelúlidos).

Santa Fe (República Argentina), 1.º de noviembre de 1915 (P. Mühn, S. J.).

2. **Hoplønæschna armata** Hag. var. **polemista** Nav. (Esnidos).

En la descripción de la variedad (Mem. Real Acad. Cienc. Barcelona, 1917, XIII, p. 156) púsose por error de imprenta *polernista*, debiendo ser *polemista*, de la palabra griega πόλεμος guerra, puesto en consonancia con el nombre específico *armata*.

3. **Lestes macrostigma** Eversm. (Agriónidos).

Entiendo que esta especie es bastante rara en las colecciones y de vida muy local. Durante varios años no la conocía de nuestra península más que de Pozuelo de Calatrava (Ciudad Real) y de Setúbal. Posteriormente D. Carlos Gil la halló en Benabarre (Huesca) el 26 de junio de 1914 y más tarde D. Manuel Vidal en Huércal Overa (Almería) en 1916. Recientemente he recibido un ejemplar ♂ cogido en Aranjuez (Madrid) por D. José María Dusmet el 1.º de junio de 1916. Conviene citar esta nueva localidad de tan interesante especie, la cual debe de estar bastante esparcida por toda la península, si bien localizada, a lo que puede creerse.

Hasta ahora no he tenido la fortuna de hallarla en mis numerosas excursiones ni sé que se haya citado de las provincias de Levante desde Murcia a Francia ni en las del noroeste de España. En las primeras apenas cabe dudar que exista, mas será mérito de los entomólogos de Cataluña el consignar de hecho su existencia en su patria.

EFEMERÓPTEROS

4. *Rhithrogena soteria* sp. nov. (Ecdiúridos).

Similis germanicæ, minor.

Caput fuscum, labro fulvo, antice bilobo, seu medio emarginato; oculis in vivo fuscis, nitidis; antennis nigris.

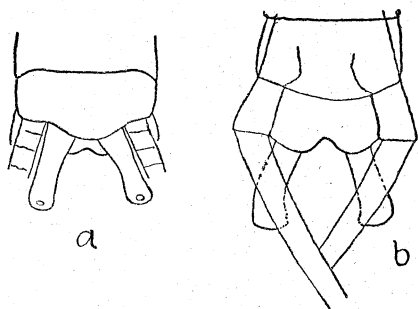


FIG. 1

Rhithrogena soteria ♂ Nav.

- a. Extremo del abdomen visto por encima.
b. Visto por debajo.

(Col. m.)

Thorax superne fusco-piceus, nitidus, inferne fuscus.

Abdomen superne fuscum; marginibus posticis segmentorum pallidioribus; inferne fusco-fulvum, margine postico segmentorum pallidior; ultimo tergito ♂ medio producto, late rotundato (fig. 1, a); ultimo sternito bilobo, medio profunde emarginato (fig. 1, b); lobis copulatoris subcylindricis, basi crassioribus, apice modice dilatatis (fig. 1, a, b), fuscis; cercis fuscis, apice articularum vix pallidior, apicem versus fulvescentibus; forcipe (seu cercis inferioribus) fusco-nigro, longo, articulis apicalibus brevibus.

Pedes fuscí, immaculati, antici obscuriores, postici pallidiores; articulo secundo tarsorum anteriorum fere quadruplo longiore primo; articulo primo tarsorum posteriorum paulo longiore secundo.

Alæ (fig. 2) vitreæ; reticulatione fusca, in ala posteriore pallidior.

Ala anterior regione stigmali venulis densis, satis regularibus, membrana ibidem longo tractu in areis costali et subcostali fusco leviter tincta, in area subcostali basi fusco tincta; vena axillari prima in basi stria fusca fuscoque limbata.

Ala posterior pallidior; margine costali prope basim in angulum obtusum producto; area costali basi lata, paucis venulis, in reliquo angusta, parallela, crebris venulis instructa.

Long. corp. ♂	10'5 mm.
— al. ant.	12 "
— — post.	5 "
— cerc.	20 "

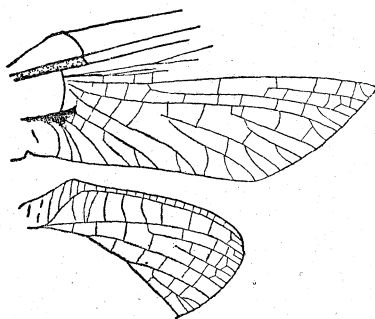


FIG. 2

Rhithrogena soteria ♂ Nav.

Alas: parte posterior de la primera y anterior de la segunda.

(Col. m.)

PATRIA. Zaragoza. Un ejemplar ♂ que cogí el día 29 de marzo de este

año 1917 en la quinta del Salvador, perteneciente al Colegio del mismo nombre; por esto me complace en apellidar esta nueva especie *soteria*, del griego σωτήρ, salvador.

PLECÓPTEROS

5. **Perla bicaudata** L. (*maxima* auct.) var. **asturica** nov. (Pérlidos).

Similis var. *carlukianæ* Klap., obscurior.

Comparados mis ejemplares con otros típicos de Carluke enviados por el mismo autor Sr. Morton resultan distintos.

El abdomen es más obscuro por encima, menos rojizo por debajo; y en general la parte superior en un todo es más oscura, especialmente en el tórax y abdomen.

Las alas son proporcionalmente más anchas y más redondeadas; la membrana del ala anterior está teñida de pardo, la malla parece más oscura.

Los cercos son oscuros en la base, pálidos en lo restante; en la variedad *carlukiana* se oscurecen en su tercio apical.

Daré su descripción más completa, la cual servirá asimismo para conocer mejor la especie.

♂. Caput transversum, ochraceo-ferrugineum, superne ad latera juxta antennas et inferne in regione media fuscum, fulvo breviter pilosum; oculis grandibus, fusco-ferrugineis; ocellis ochraceo-testaceis, fusco limbatis; callis posterioribus obliquis, elongatis; signo M fuscescente.

Thorax inferne fulvo-ochraceus. Prothorax transversus, margine antico manifeste convexo; angulis anticis acutis, prominentibus; margine postico retrorsum leviter convexo; marginibus lateralibus retrorsum leviter convergentibus; superne fulvo-fuscus, rugis, et linea media fuscis. Meso-et metanotum picea, nitida.

Abdomen inferne fulvo-ochraceum, superne fusco-olivaceum, medio pallidius; ultimo sternito amplo, postice medio late emarginato, superne lobis lateralibus digitiformibus, reflexis, sensim attenuatis, medio contiguis; cercis abdomine longioribus, fortibus, breviter pallido pilosis, fulvis, apice segmentorum fusco, in quarto basilari segmentis brevibus, transversis, totis fuscis, in reliquis elongatis.

Pedes fulvo-ochracei, fulvo pilosi, femoribus anterioribus obscurioribus, fortibus.

Alæ apicem abdominis haud attingentes, apice rotundatæ; reticulatione forti; membrana levissime fusco tincta, distinctius fusca in ala anteriore; area apicali 2 venulis; radio ultraanastomosin fere bis furcato; procubito et cubito prope basim pallidis.

Ala anterior 3-5 venulis procubitalibus, 7-8 cubitalibus.

Ala posterior lata, 4-6 venulis cubitalibus; area axillari bene evoluta.

Long. corp. ♂	15'5 mm.
— al ant.	10'5 "
— — post.	9'5 "

PATRIA. Nueva (Asturias), Lauffer leg. (Coll. m.).

6. **Capnia Dusmeti** sp. nov. (Cápnidos).

Similis *nigræ* Pict.

Caput atrum, nitens, fulvo-griseo breviter pilosum, labro antice truncato, subrecto; oculis nigris; palpis nigris; antennis filiformibus, nigris, nigro pilosis, primo articulo crasso, secundo et quarto latioribus quam longioribus, ceteris sensim elongatis.

Prothorax transversus, antice subduplo latior quam postice, capite angustior, niger, nitidus. Meso-et metathorax similiter nigris, nitidi.

Abdomen nigrum, fulvo pilosum, lamina octavi sterniti medio testaceo-fulva; cercis fusco-nigris, fusco pilosis, apice articularum pallidiore; articulis 4 primis latioribus quam longioribus, ceteris longioribus, sensim elongatis.

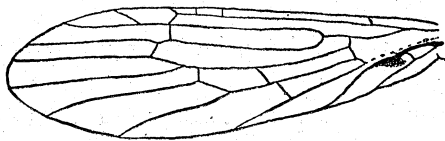


FIG. 3.
Capnia Dusmeti ♀ Nav.
Ala anterior.
(Col. m.)

Pedes nigri, tibiis tarsisque fuscis.

Alæ hyalinae, leviter infumatae; reticulatione forti, fusco-nigra; membrana ultra venulam subcostalem ultimam distinctius infumata.

Ala anterior (fig. 3) area costali fere 2 venulis ante apicem subcostae; radio ad ortum sectoris antrorsum

convexo; sectore radii adpectu simplici, seu ramo posteriore furcæ initio in modum venulæ subperpendicularis disposito; venula radiali citra hanc divisionem seu citra hanc venulam inserta; cellula inter utrumque ramum cubiti angusta, longa, trapezoidali, introrsum angustata; varice axillaris primæ margine antico oculo nudo subrecto, sub lente in angulum flexo et sub-interrupto; hac axillari prima vix curvata, nigra, retrorsum et introrsum in maculam triangularem acutam producta; axillari secunda sinuosa.

Ala posterior pallidior, membrana vix tincta; reticulatione tenuiore, fusca; procubito in medio interno seu ante anastomosim pallido, furca sesquilongiore suo pedunculo; axillari tertia brevi, areolam fusco-cinereo tinctam claudente, fibrillis ibidem pallidis.

Long. corp. ♀	5 mm.
— al ant.	9 "
— — — post.	7'2 "

PATRIA. Escorial, 26 de marzo de 1916. Dusmet (Col. m.).

7. **Capnia Maynari** sp. nov.

Similis *atræ* Mort.

Caput atrum, opacum, vel parum nitens, pilis griseis brevibus; labro antice late rotundato; palpis nigris; antennis nigris, nigro pilosis, articulo primo crasso, cylindrico, secundo et quarto latoribus quam longioribus, tertio et reliquis longioribus quam latoribus, ad apicem leviter dilatatis.

Thorax niger, pilis griseo-fulvis. Prothorax lator quam longior, capite angustior, marginibus anteriore et posteriore subæqualibus, subrectis, lateralibus leviter convexis, opacus. Meso-et metanotum nitida.

Abdomen nigrum; lamina subgenitali ♀ octavi sterniti triangulari-acuta, longiore quam latiore; cercis fusco-pallidis, in tertio basilari articulis brevibus, in reliquo elongatis, apice crassioribus et obscurioribus.

Pedes griseo-fusci, femoribus obscurioribus, griseo pilosi.

Alæ (fig. 4) hyalinæ, in area apicali haud obscuratæ; apice elliptice rotundatæ; reticulatione forti, fusca, haud limbata; thyridio griseo, distincto; furca sectoris radii ultra venulam radialem sita.

Ala anterior angusta, una vel altera venula costali citra apicem subcostæ (præter basilarem); radio ad ortum sectoris antrorsum curvato; sectore ultra venulam radialem furcato, furca sessili, seu ramo posteriore cum procubito venula aliqua conjuncto, hac venula prope procubitum thyridio albo-griseo distincta; cellula cubitali triangulari elongata, seu introrsum acuta; vena axillari prima ultra venulam fortiter curvata, vix in varicem incrassata, vixque pallidiore; neve centridio notata; venula axillari obliqua, axillari secunda recta, apice subito curvata; membrana levissime griseo tincta.

Ala posterior costa, subcosta et procubito in medio interno pallidis; thyridio ad procubitum hinc et inde ad venulas insertas distincto; furca procubiti sesquilongiore suo pedunculo; vena axillari tertia brevi, areolam haud obscuratam claudente.

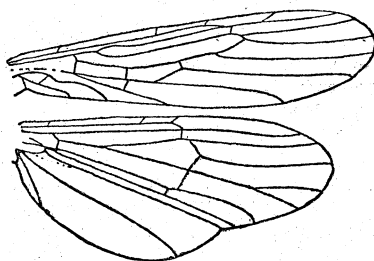


FIG. 4.
Capnia Maynari ♀ Nav.
Alas
(Col. m.)

Long. corp. ♀	4 mm.
— al ant.	7'5 "
— — post.	6'5 "

PATRIA. Peñaflor (Zaragoza), 6 de marzo de 1917, Maynar (Jesus) leg. (Col. m.).

8. **Napcia** gen. nov.

Etim. Anagrama de *Capnia*.

Similis *Capniæ* Pict.

Abdomen cercis abbreviatis, subobsoletis; lobo supraanali in laminam recurvam erectam acuminatam, lamina infragenitali simili (fig. 5).

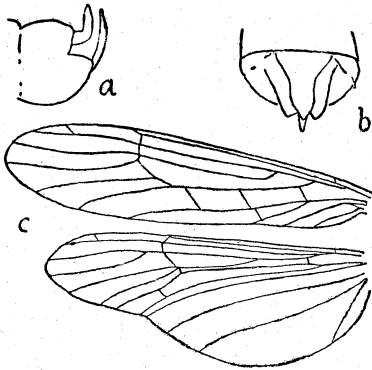


FIG. 5

Napcia libera ♂ Nav.

a, b. Extremo del abdomen visto de lado y por encima.

c. Alas.

(Col. m.)

Alæ una venula costali prope basim, alia apicali prope apicem, longe ab anastomosi distante; signo χ haud manifesto (fig. 5, c).

Ala anterior procubito ultra medium et ad anastomosim furcato, thyridio ibidem manifesto; 3 venulis inter procubitum et cubitum; prima axillari haud manifeste varicosa neve fortiter curvata.

Ala posterior area axillari bene evoluta, procubiti utroque ramo furcato.

Cetera ut in *Capnia* Pict.

Se parece mucho al género *Capnia* en la estructura de las alas, excepto en que no está manifiesta la χ , por cuanto la venilla apical dista mucho de la anastomosis; ítem difiere en lo corto y rudimentario de los cercos del ♂ y en la forma de los lóbulos o láminas supraanal y subgenital.

Con el género *Capnopsis* Rost. conviene en la brevedad de los cercos, pero difiere notablemente en la anchura del campo axilar del ala posterior y malla de la anterior.

El tipo es *Capnia libera* Nav.

9. **Napcia libera** Nav. (fig. 5).

Capnia libera. Navás. Mem. Primer Congr. Nat. Españoles, 1908, p. 146.

Para mejor conocimiento de la especie descrita a la vista de dos ejemplares ♂ muy incompletos. se hace conveniente dar la figura de las alas y extremo abdominal del ♂ (fig. 5).

NEURÓPTEROS

10. **Chrysopa hieronyma** sp. nov. (Crisópidos).

Caput flavum, rufescens, immaculatum; palpis concoloribus; oculis in sicco cinereis; antennis primo articulo grandi, subduplo longiore quam latiore, concolore cum capite, ceteris nigris, nigro pilosis.

Thorax flavus, rufescens. Prothorax paulo latior quam longior, angulis anticis oblique truncatis, superne macula rubea notatis.

Abdomen deest.

Pedes fortes, flavidi.

Alæ grandes, angustæ, acutæ, irideæ; reticulatione viridi-flava; stigmatate elongato, viridi-flavo.

Ala anterior venulis fere omnibus totis nigris; item sectore radii initio et partim ad medium, ad insertionem venularum ramorumque; cellula divisoria angusta, fusiformi, ad utrumque apicem angustata; venulis intermediis 5, prima paulo citra apicem cellula divisoriæ inserta; venulis gradatis $\frac{4}{8}$ vel $\frac{5}{8}$.

Ala posterior venulis plerisque viridibus, mediis costalibus, ultimis radialibus et gradatis $\frac{3}{7}$ fuscis.

Long. al ant.	16'5 mm.
— — post.	15 "
Lat. — ant.	5'7 "
— — post.	4'8 "

PATRIA. Guatemala: S. Jerónimo, Champion. Un ejemplar en mi colección que recibí del Sr. Meade-Waldo con este rótulo: "Chrysopa tetrasticta Nav. Compared with type, G. M.-W." Aunque muy defectuoso, me ha parecido conveniente describirlo en lo posible como especie nueva.

II. **Chrysopa laminaris** sp. nov. (fig. 6).

Caput flavum; stria transversa sanguinea ante basim antennarum, alia crassa longitudinali ante oculos; oculis in sicco fusco-nigris; palpis maxillaribus nigris, ad articulationes et ultimo articulo ad apicem, pallidis; antennis flavis, apicem versus fusciscentibus.

Thorax inferne flavus, superne viridis, fascia longitudinali media flava. Prothorax latior quam longior, antrorsum angustatus, angulis anticis rotundatis.

Abdomen inferne viridi-album; pilis ubique flavidis; superne late viride, fascia longitudinali flava, lamina subgenitali ♂ (fig 6, a, b) grandi, apice abdominis multo brevior, lata, ante apicem leviter emarginata, apice triangulari, flavescente.

Pedes viridi-flavi, pilis concoloribus; tarsis flavescens; tibiis posticis teretibus, sine linea impressa longitudinali.

Alæ latæ brevesque, apice sub-

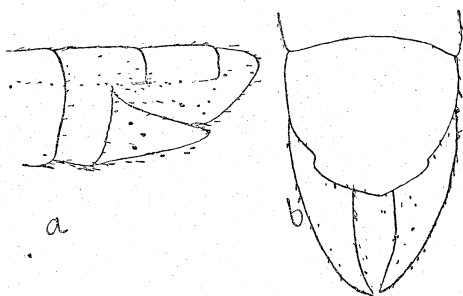


FIG. 6

Chrysopa laminaris ♂ Nav.

a. Extremo del abdomen visto de lado.

b. Visto por encima.

(Col. m.)

acutæ; membrana hyalina, iridea; reticulatione et stigmate viridibus; pilis longiusculis fimbriisque fuscis.

Ala anterior area costali ante medium mediocriter ampliata; venulis 5 intermediis, prima ad ultimum tertium cellulæ divisoriæ inserta; venulis gradatis $\frac{5}{6}$.

Ala posterior angustior, venulis gradatis $\frac{4}{5}$.

Long. corp. ♂	6'8 mm.
— al ant.	11'5 "
— — post.	10 "

PATRIA. República Argentina: Santa Fe, 11 de abril de 1916. P. Mühn S. J. (Col. m.).

12. **Chrysopa Soumainæ** Lacr.

Chrysopa Soumainæ Lacroix, Bull. Soc. ent. France, 1915, p. 244.

Creo conveniente dar la descripción latina, conforme a mi estilo de esta especie que reputo buena y que falta en mi monografía de los Crisópidos de Europa escrita poco antes que se publicase dicha *Chrysopa*.

Similis *subcubitali* Nav.

Caput partim flavescens; puncto nigro inter antenas, alio grandi ad genas et alio minore ad clypei latera; vertice duobus punctis fuscis signato; palpis maxillaribus nigris, articulationibus pallidis; primo articulo antenarum grandi, flavo, stria externa fusco-nigra; segundo immaculato, reliquis flavescentibus, apicem versus fuscescentibus.

Prothorax duobus punctis fuscis magnis in disco et aliis duobus similibus ad marginem externum. Mesonotum duobus puncto discalibus anterioribus.

Pedes viridescentes, tarsi rufescentibus.

Ala anterior lata, ad apicem fere tota rotundata, pilis griseo-nigris parum densis; stigmate longo, conspicuo, viridescente; costa puncto nigro ad basim; venula primæ intermedia intra cellulam divisoriam cadente. Venæ totæ virides, striola nigrescente in vena procubitali ad secundam cellulam procubitalem. Omnes venulæ, paucissimis exceptis, marginalibus inclusis, totæ nigræ. Venulæ gradatæ $\frac{5}{6}$ vel $\frac{5}{7}$.

Ala posterior acuta; stigmate longo, conspicuo, viridescente; puncto grandi nigro ad costæ basim. Venulæ costales, intermediae, duæ primæ procubitales, prima cubitalis et gradatæ $\frac{3}{6}$ vel $\frac{4}{6}$ totæ nigræ, reliquæ tantum ad apices.

Long. al. ant.	7 mm.
— — post.	5'5 "

PATRIA. Francia: Ambollas, Pirineos Orientales (Col. Lacroix).

13. **Colema scriptus** sp. nov. (Hemeróbidos).

Similis *marmoratipenni* Blanch.

Caput flavum, pilis fulvis; vertice tumido; stria fusca longitudinali ad genas; oculis palpisque fuscis.

Thorax fulvus, pilis fulvis, superne fuscescens. Prothorax transversus, fuscus, linea media longitudinali dorsali fulva.

Abdomen fuscum, inferne fulvescens, pilis fulvis, longis.

Pedes fulvi, tibiis fortibus, teretibus, articulo primo tarsorum apice fusco.

Alæ apice rotundatæ, membrana iridea, levissime fulvo tincta; stigmatum parum distincto.

Ala anterior membrana inter venas interque venulas costales atomis fuscis subcontiguas in series quasi scripta; reticulatione fusca; area costali prope basim mediocriter dilatata; venulis costalibus plerisque furcatis; gradatis sive discalibus fere $\frac{6}{5}$, seriei internæ 4, una vel altera intercalata; sectore radii 2 ramis, utroque prope originem et ante apicem furcato.

Ala posterior pallidior, immaculata; reticulatione fulva; sectore radii 3 ramis; ramo recurrente ad basim sectoris et procubiti; 2 venulis discalibus.

Long. corp.	3'5 mm.
— al. ant.	5 "
— — post.	4'5 "

PATRIA. República Argentina: Santa Fe, enero de 1916, P. Mühn S. J. (Col. m.).

14. **Mantispa calceata** sp. nov. (Mantíspidos).

Similis *Bruchi* Nav.

Caput flavum; macula inter antenas, in lineam longitudinalem usque ad os, supra clypeum interruptam, fusco-violacea; genis totis usque ad os fuscis, medio flavis; fastigio verticis tuberculiformi, flavo, medio et ad latera fusco; occipite macula laterali fusca; oculis fusco-cinereis; palpis flavis, ultimo articulo fusco; antennis primo articulo obconico, flavo, secundo brevi (ceteri desunt).

Prothorax angustus, transverse rugosus, pilis tenuibus, flavus, atomis fuscis lateralibus sparsis in lineam longitudinalem parum manifestam dispositis, tuba brevi, tertio longitudinis prothoracis, angulo antico parum prominente, striola longitudinali ad ipsum et tuberculis posticis fuscis; metazona cylindrica, postice vix ampliata. Meso-et metasternum flava, atomis fuscis. Mesonotum subtotum flavum, duabus striolis mediis et fascia laterali longitudinali fuscis. Metanotum subtotum fuscum.

Abdomen flavum, tribus fasciis longitudinalibus, media latiore, superne et inferne, fusco-nigris; cercis flavis, puncto apicali fusco.

Pedes flavi, antichi flavo, postici fusco pilosi; femoribus anticis inflatis, externe flavo-fulvis, interne subtotis nigris, spina principali basi et apice nigra; tibiis posticis teretibus, in tertio apicali aut amplius viridibus; unguibus posticis 4 dentibus armatis.

Alæ hyalinæ, irideæ; stigmatē fusco-sanguineo, elongato triangulari; venis plerumque flavidis; venulis ramisque fuscis; area costali angusta, fere 7 venulis; area apicali angusta.

Ala anterior ramis flexuosis ex cellulis radialibus prodeuntibus 2, 2, 2; venulis gradatis 10 a radio ad procubitum; gutta fulvo-fusca ad angulum axillarem.

Ala posterior ramis flexuosis fere 2, 3, 2, ex cellulis radialibus 1, 2, 3 prodeuntibus; venulis gradatis 10 inter radium et procubitum.

Long. corp. ♂	10'5 mm.
— al. ant.	12 "
— — post.	10'5 "

PATRIA. República Argentina: Santa Fe, P. Mühn S. J. (Col. m.).

SOCÓPTEROS

15. **Psocus Burmeisteri** sp. nov. (Sócidos).

Similis *fuscipenni* Burm.

Caput ferrugineo-fuscum, nitens; labro, oculis, ocellis palpisque fuscis; antennis ala anteriore multo (subduplo vel duplo) longioribus, fuscis, duobus primis articulis brevibus, fusco-ferrugineis, lævibus, ceteris elongatis, fuscis, pilis fuscis hispidis.

Thorax piceus, nitidus.

Abdomen piceum, lamina supraanali ♂ apice rotundata.

Pedes fuscis; tersetorum articulo primo subæquali secundo in tarsi anterioribus, duplo longiore in posterioribus.

Alæ membrana fusco tincta, reticulatione fusca.

Ala anterior stigmatē fusco, triangulari, lato; membrana citra et ultra illud pallida, itemque ad marginem in cellula postica et ad cellulam discalem; venis ramisque in disco fusco-fulvis, in apice fusco-nigris; furca apicali 1 elongata, duplo longiore suo pedunculo, angusta, leviter basi flexuosa; areola postica triangulari, subæquilatera, vertice rotundato.

Ala posterior membrana in medio basilari obscuriore; postcubito tenui, anguste albido limbato; furca apicali mediocri, ramo antico subæquali vel paulo brevioris suo pedunculo, postico paulo longiore.

	♂		♀
Long. corp.	3 mm.		3'5 mm.
— al. ant.	5'5 "		6'5 "
— — post.	4'5 "		4'8 "

PATRIA. República Argentina: Provincia de Buenos Aires, 1 y 16 de mayo de 1915, 30 de diciembre de 1915, Bruch (Mus. de La Plata y Col. m.).

TRICÓPTEROS

16. **Leptocella splendida** sp. nov. (Leptocéridos).

Caput, thorax et ala anterior squamis densis fortiter irideis vestita.

Caput fuscum, squamis verticis smaragdino et violaceo fortiter irideis; oculis fuscis; palpis nigris, pilis concoloribus; antennis ala anteriore duplo longioribus, fuscis, in quarto basilari articulis fulvo annulatis; articulo primo inflato, grandi, fusco-nigro, squamulis irideis vestito.

Thorax fuscus; pro-et mesonoto squamis smaragdino et violaceo fortiter irideis. Metathorax testaceo-ferrugineus, nitidus, lævis, seu sine squamis.

Abdomen fulvum, fulvo pilosum, haud squamatum; ultimo tergito in dentem medium acutum productum; cercis superioribus longis, tenuibus, fulvis.

Pedes fuscus, fusco pilosi; tarsis longis, articulo primo tarsi posterioris ceteris simul sumptis multo longiore.

Ala anterior angusta; reticulatione testacea; membrana tota squamis nigris multicoloribus irideis vestita, viridibus, cupreis, aureis, violaceis; macula stigmatali testacea,

Ala posterior reticulatione, pilis fimbriisque fuscis; membrana iridea; furca apicalis 5 longa, grandi, margine anteriore convexo.

Long. torp. ♂	4'8 mm.
— al. ant.	7 "
— — post.	5'4 "

PATRIA. República Argentina: Santa Fe, 30 de abril de 1916, P. Mühns S. J. (Col. m.).

17. **Macronema centrotum** sp. nov. (Hidropsíquidos).

Simile *lauto* Mac Lachl.

♂ Caput atrum, nitens; verrucis verticis atris, pilis fuscis hirtis; oculis fuscis; palpis fuscis, pilis infernis longiusculis, pallidioribus; antennis primis articulis atris (ceteri desunt).

Thorax ater, nitidus.

Abdomen fuscum, ad marginem posticum segmentorum pallidius, pilis apicis longis, fuscis; cercis inferioribus longis, linearibus, fuscis.

Pedes testacei; coxis omnibus et femoribus anterioribus fuscis; calcaribus externis multo longioribus, testaceis, internis fuscis.

Alæ membrana fusco tincta, flavido maculata; fimbriis pilisque etiam in maculis, fuscis; reticulatione fusco-nigra, in maculis pallida.

Ala anterior angusta, apice parabolico, margine externo recto aut leviter

convexo; furca apicali prima longa, pedunculo haud longiore cellula discali, quinta brevissima, cellulam quadrangularem, latere interno brevissimo, formante; cellula discali manifeste pentagonali, vena anteriore (inter sectorem et radium) ad medium marginis antici ejusdem cellulae, vel ad verticem anguli antici; cellula media sesquialongiore et angustiore, vena postica prope basim sive verticem internum sita. Maculae ochraceae tres: duae ad costam transversae ultra medium alae, antice latae, postice acutae, interna antice dilatata ad aream costalem interne ad modum striae, externe cum secunda macula conjuncta, postice usque ad verticem internum cellulae mediae penetrans; externa triangularis, cellulam discalem subtotam implens et cellulam mediam attingens; tertia transversa in modum striae irregularis a margine anteriore et externo cellulae mediae usque ad marginem posteriorem alae.

Long. corp. ♂	8'8 mm.
— al ant.	13'5 "
— — post.	3'4 "

PATRIA. Indochina: Chapa, 10 de junio de 1916, Vitalis de Salvaza (Col. m.).

18. **Leptonema columbianum** Ulm.

República Argentina: Santa Fe, 1 de noviembre de 1915 y 24 de marzo de 1916. J. Mühn S. J. (Col. m.).

Citase por vez primera expresamente de la Argentina, aunque en realidad se había ya citado de esta nación en Ulmer, *Macronematinae*, 1907, p. 51. donde se dice: "Missions (léase Misiones, que es provincia de la Argentina), J. Künkel, März 1900, in *Pariser Museum*."

19. **Ganonema neurodes** sp. nov.

Simile *brunneo* Ulm., minus.

Caput fusco-ferrugineum, pilis fulvis; oculis fuscis; palpis fuscis, pilis longis, fulvis; antennis ala anteriore longioribus, fulvis, apice articulorum fusco; duobus primis articulis subtotis ferrugineis.

Thorax fusco-ferrugineus, fulvo sparse pilosus.

Abdomen fusco-fulvum, pilis fulvis.

Pedes fulvi, tarsi pallidioribus; femoribus tibiisque posticis superne fuscis; calcaribus tibiaram anticarum brevibus, ceteris longis, 2, 4, 4, externis longioribus; tarsorum articulis apice ferrugineo.

Alae fuscescentes, subopacae, reticulatione pilisque fuscis, aliquot pilis fulvis.

Ala anterior apice parabolica, subacuta; margine externo levissime concavo; radio et cubito in medio interno alae incrassatis, ferrugineis; radio cum ramo anteriore sectoris ante apicem arcuate confluyente; cellula discali angusta, longa, ante medium alae incipiente; cellula media paulo brevior, subaequaliter sita; paulo latiore; furca apicali 1 longa, prope medium cellulae discalis penetrante;

venulis internis cellularum apicalium IX et X in lineam obliquam continuatis: nygmate interno grandi, perspicuo; membranula seu area axillari alba.

Ala posterior angustior, ad medium dilatata; margine costali ante apicem concavo, apice rotundata; furca apicali 1 longa, angusta, quater saltem longiore suo pedunculo; 2 et 3 sesquolongioribus, 3 brevior 2; fimbriis longis, ad marginem externum tractibus fuscis et albidis.

Long. corp. ♀	7'3 mm.
— al. ant.	14'3 "
— — post.	9'5 "

PATRIA: Tonquín: Cho-ganh, R. Vitalis de Salvaza (Col. m.).

20. **Hydropsyche leptocerina** sp. nov. (Hidropsíquidos).

Caput fuscum, pilis fuscis aureisque, longiusculis; oculis fuscis; palpis fusco-fulvis, longis, fulvo pilosis; antennis ala anteriore sesquolongioribus, fulvis, aureo et fusco pilosis, in tertio basilari inferne totis fulvis, externe linea longitudinali fusca; omnibus articulis superne apice late fuscis.

Thorax fuscus, fulvo pilosus.

Abdomen fuscum, sparse longiterque fulvo pilosum; ultimo tergito processu longo, sensim angustato, apice declivi, fulvo; cercis superioribus erectis, lanceolatis, apice acutis, fulvis; cercis inferioribus longis, primo articulo claviformi, in medio apicali dilatato, secundo brevi, triangulari-acuto, fulvis; copulatore compresso, apice bulboso, fulvo-testaceo.

Pedes fusco-fulvi, coxis fuscis; calcaribus longis,* fortibus, fulvis, 2, 4, 4; tarsis longis, fulvis, apice articulorum fusco, posticis subtotis fuscis.

Ala anterior angusta, apice parabolico; furca apicali 1 longa, brevissime pedunculata, 3 fere triplo longiore suo pedunculo; reticulatione fusca; pubescencia aurea, fusco conspersa, densius in quinto apicali et in medio interno marginis posterioris.

Ala posterior latior; reticulatione, pilis fimbriisque fuscis; furca apicali 1 brevior suo pedunculo, 3 triplo vel quadruplo longior; cellula discalis angusta, margine externo recto, venula posteriore inter verticem furcæ apicalis 2 et verticem internum cellulæ discalis sita.

Long. corp. ♂	5'5 mm.
— al. ant.	9'5 "
— — post.	7 "
— antenn.	13 "

PATRIA. Indochina: Aunam Hatrai, 19 de octubre de 1915, R. Vitalis de Salvaza (Col. m.).

21. **Nonquitus** gen. nov. (Policentrópidos).

Etim. Anagrama de Tonquínus.

Similis *Hyalopsyche* Ulm.

Caput sine ocellis; antennis fortibus; palpis maxillaribus 5 articulis, duobus primis brevibus, tribus ultimis elongatis, subæqualibus, vel ultimo longiore.

Abdomen ♀ ovipositore conico instructum.

Pedes calcaribus 3, 4, 4, internis longioribus; tibiis anterioribus apice incrasatis, mediis haud dilatatis; tarsis longis, articulo primo ceteris simul sumptis longitudine subæquali.

Alæ angustæ, pilosæ; cellula discali clausa; furca apicali 2 sessili.

Ala anterior furcis apicalibus 1, 2, 3, 4, 5, quarta sessili; cellula media clausa; area costali venula accessoria ornata; furca apicali 1 brevissima.

Ala posterior furcis apicalibus 2, 3, 5; furca 3 pedunculata; cellula media aperta sive nulla.

El tipo es la siguiente especie.

Difiere del género *Hyalopsyche* del Africa occidental en la forma de los palpos, de las tibiis intermedias de la ♀, pubescencia de las alas, etc.

22. **Nonquitus incertus** sp. nov.

Caput ferrugineo-fuscum, pilis fulvis; oculis fusco-nigris, magnis, globosis, superne seu in vertice magis inter se distantibus unius latitudine, antice subcontiguas, seu quinto unius latitudinis vel minus inter se distantibus; palpis testaceis, articulis cylindricis, ultimo articulo elliptico-elongato; antennis ala anteriore haud longioribus, articulis brevibus, primis latioribus quam longioribus, fulvis pallidis, ad articulationes fuscescentibus, sensim attenuatis.

Thorax testaceus, fulvo pilosus.

Abdomen fuscum, fulvo pilosum, margine postico segmentorum pallidiore, inferne fusco-ferrugineum; ovipositore fulvo, conico, acuto, margine superiore leviter concavo.

Pedes fulvi, fulvo pilosi, femoribus posticis basi puncto nigro externo notatis; calcaribus primo in tibiis anterioribus ante medium sito.

Alæ angustæ, apice elliptice rotundatæ, posteriore acutiore; reticulatione forti, fusco-testacea; venula claudente cellulam discalem forti; ceteris discalibus tenuibus; pilis fimbriisque fulvis.

Ala anterior venula accessoria areae costalis fere ad medium alæ sita; furca apicali 1 brevissima, 2 longa, cellulam discalem subtriangularem attingente, 3 duplo longiore suo pedunculo, 4 subæquali tertiæ, angustiore, 5 subæquali secundæ, latiore.

Ala posterior brevior; furca apicali 2 longa, 3 brevi, 5 triplo latiore tertia.

Lon. corp ♀	5'5 mm.
— al ant.	6'5 „
— — post.	5'4 „

PATRIA. Tonquín. Un ejemplar ♀ que tenía hace años en mi colección enviado por el P. de Joannis, sin más precisión de localidad.

Bibliography of the Neuropterida

Bibliography of the Neuropterida Reference number (r#):

674

Reference Citation:

Navás, L. 1917 [1917.12.??]. Neurópteros nuevos o poco conocidos (Novena [IX] serie). Memorias de la Real Academia de Ciencias y Artes de Barcelona (3)13:393-406.

Copyrights:

Any/all applicable copyrights reside with, and are reserved by, the publisher(s), the author(s) and/or other entities as allowed by law. No copyrights belong to the Bibliography of the Neuropterida. Work made available through the Bibliography of the Neuropterida with permission(s) obtained, or with copyrights believed to be expired.

Notes:

File:

File produced for the Bibliography of the Neuropterida (BotN) component of the Global Lacewing Digital Library (GLDL) Project, 2005.