

NEUROPTERA NOVA AMERICANA

DESCRIPSIT

R. P. LONGINUS NAVÁS, S. I., Soc. ordin.

—*—

I SERIES

Fam. LIBELLULIDAE.

1. *Sympetrum medium* sp. nov. (fig. 1).

Simile *rubicundulo* Say.

♂ Caput... deest.

Lobus prothoracis validus, erectus, superne medio emarginatus, seu in duos lobulos rotundatos divisus, fulvo aurantiacus, pilis longis fulvis.

Thorax antice fulvo-sanguineus, fulvo pilosus, ad latera lividus, postice ferrugineus.

Abdomen rubrum, depressum, triquetrum, basi vix dilatatum, ad tertium segmentum vix compressum, sequentibus leviter dilatatis, dein apicem versus sensim constrictis; quarto tergito sine carina transversa; cercis superioribus ante apicem vix dilatatis, apice subobtusis, margine infero denticulato, rubris,; hamulo elongato, nigro, lobo elongato.

Pedes nigri, coxis ferrugineis.

Alae reticulatione nigra, costa usque ad stigma, subcosta et radio usque ad nodum sanguineis, stigmatate elongato, flavo, 3 mm. longo; membrana hyalina, basi flavo tincta; una serie areolarum inter radium et sectorem; membranula albido-grisea.

Ala anterior 9 venulis costalibus antenodalibus, 8 subcostalibus; disco fere triareolato; arcuulo inter secundam et tertiam venulam costalem, propiore secundae; triangulo interno triareolato; triangulo discali lateribus interno et externo leviter convexis, membrana basi flavo tincta; in area costali brevissime, in procubitali ultra medium distantiae inter basim et primam venulam procubitalem, postice ad basim pone cubitum breviter diffusa.

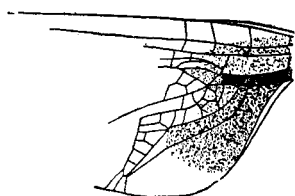


FIG. 1.
Sympetrum medium ♂ Nav.
Basis alae posterioris.
(Coll. m.)

Ala posterior 6 venulis antenodalibus, rubris; membrana basi late tincta (fig. 1), in area costali fere usque ad secundam venulam, in procubitali usque ad basim seu marginem internum trianguli fusca; pone cubitum late rotundata ante angulum axillarem evanescente; colore flavo ferrugineo, reticulatione ibidem flava; area inter ortum sectoris cubiti (Cu^2) et axillarem primam reticulata.

Long. al. ant. ♂ 29'5 mm.
— — post. 27'5 »
— abdom. 24'4 »

Patria. Chile, 1910, Porter leg. (Coll. m.)

2. **Macrothemis valida** sp. nov. (fig. 2).

Similis *tessellatae* Hag.

♂ Caput facie ferruginea; fronte et vesicula verticis azureo-nigris; fronte grosse, vesicula verticis minute impressis; triangulo occipitali nigro-caeruleo, elongato, acuto.

Thorax niger, nigro pilosus, stria humerali cuneiformi elongata, parte superiore dilatata sed haud abrupta, viridi lurida, fasciis obliquis pleurae luridis, posteriore lata. Pectus ferrugineum.

Abdomen fusco-nigrum, secundo tergito macula laterali livida; ad tertium segmentum leviter angustatum; segmentis 7-8 leviter dilatatis, fusiformibus; hamulo longo, crasso, recurvo, apice tenui, cercis superioribus inferne ad partem dilatatam 5-6 denticulis; cerco inferiore paulo brevior (fig. 1, a).

Pedes coxis ferrugineis, femoribus subtotus fusco-nigris, anterioribus sub-

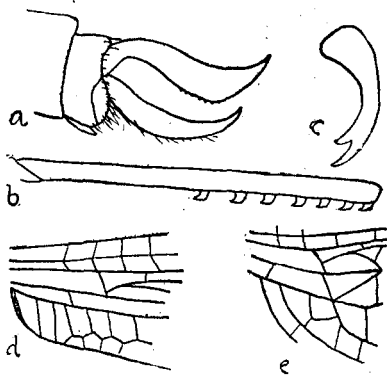


FIG. 2.

Macrothemis valida ♂ Nav.
a. Apex abdominis.
b. Femur III.
c. Unguis anterior.
d. Basis alae anterioris.
e. » » posterioris.
(Coll. m.)

totis ferrugineis, posterioribus margine externo inferiore in medio posteriore 6-8 dentibus quadratis acutis, apice antrorsum directo (fig. 2, *b*; unguibus (fig. 2, *c*) dente manifeste breviora apice.

Alae membrana levissime fusco tincta, ad apicem et marginem externum distinctius; reticulatione nigra; stigmatibus nigro, 2 mm. aut amplius longo; triangulis discalibus liberis, una venula cubitali, ab arculo remota; membranula fusca; una serie areolarum inter radium et sectorem supplementarium.

Ala anterior (fig. 2, *d*) 13 venulis antenodalibus costalibus, 12 subcostalibus, 7 ultranodalibus; arculo brevissime ultra venulam secundam subcostalem inserto; triangulo interno duabus areolis; area discali ultra triangulum discalem biareolata, in quarto apicali leviter dilatata, tri-quadriareolata.

Ala posterior (fig. 2, *e*) 10 venulis antenodalibus; arculo manifeste ultra secundam inserto; 8 venulis postnodalibus; ramo procubiti haud manifesto; triangulo discali brevissime ante arculum incipiente; cubiti ramo ad angulum posticum trianguli discalis orto; 1-2 areolis simplicibus ultra triangulum discalem, inter procubitum et ramum cubiti; vena axillari secunda paulo ante venulam cubitalem inserta; inter ipsam et marginem posticum duplici serie areolarum.

Long. corp. ♂	44 mm.
— al ant.	35 »
— — post.	33½ »

Patria. Brasilia, Rio Pedro Tal, 20 Februarii 1912 (Coll. m.).

Fam. EPHEMERIDAE.

3. *Callibaetis sobrius* sp. nov. (fig. 3).

Caput viridescens, medio fuscens; oculis in sicco fuscis; antennis pallidis, duobus primis articulis apice fusciscentibus.

Thorax totus viridis, pallidus.

Abdomen carneum, pallidum, plerisque tergitis duabus striolis longitudinalibus fusciscentibus seu ferrugineis; cercis albidis, ad articulationes fusco annulatis.

Pedes pallidi, femoribus in tertio apicali, tibiis in tertio basilari puncto fusco notatis; tibiis apice fusco annulatis.

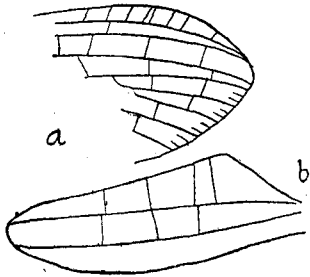


FIG. 3.

Callibaetis sobrius Nav.

a. Apex alae anterioris.
b. Ala posterior.

(Coll. m.)

Ala anterior (fig. 3, a) hyalina, vitrea, immaculata, venula costali basilari fusca, ad subcostam puncto fusco notata: reticulatione viridi, apicem versus pallida; fimbriis pallidis; regione stigmatica 6-8 venulis simplicibus.

Ala posterior (fig. 3, b) quater longior quam latior, apice obtusa, margine costali in tertio basilari dilatato; venis 1 et 2 subparallelis, prope alae apicem finientibus, paucis venulis inter utramque et in area costali.

Long. corp. 3⁵/₈ mm.

— al ant. 7⁵/₈ »

Patria. Brasilia: San Pablo, 8 Aprilis 1910, Comes de Barbiellini leg. (Coll. m.).

Fam. PERLIDAE.

4. *Neoperla dimidiata* sp. nov.

Pars inferior corporis ochracea.

Caput ochraceum: oculis fuscis: ocellis nigris, triplo sui diametri ab oculis, sesqui inter se distantibus; palpis maxillaribus fuscis; antennis fulvis, apice articulorum et in tertio basilari articulis totis fuscis, item plaga capitis ad antennarum basim fusca.

Pronotum subpentagonale, antice latius quam postice, in quarto anteriore dilatatum, seu marginibus lateralibus in quarto anteriore convexis; fuscescens, fascia media longitudinali ochracea et alia simili laterali ante marginem lateralem fusca. Meso-et metanotum testacea, medio pallidiora. Metanotum ad latera fuscum.

Abdomen ochraceum; lamina subgenitali ♀ biloba, lobis rotundatis; cercis, fulvo pilosis, apicem versus fusciscentibus, articulis 2-3 brevissimis, transversis, ceteris longioribus quam latioribus, sensim elongatis.

Pedes ochracei, apice femorum et basi tiliarum fuscis.

Alae hyalinae, irideae, apice ellipticae; membrana levissime fulvo tincta; reticulatione ochraceo-fusca; venula radiali seu ad anastomosim fusca; sectore radii ultra anastomosim ter furcato.

Ala anterior subcosta, radio eiusque sectore saltem usque ad anastomosim fuscis; area apicali 3 venulis ultra subcostae apicem, plerumque 7 venulis procubitalibus, 4 cubitalibus, postcubito simplici, venula basilari.

Ala posterior area apicali 4 venulis seu ultra apicem subcostae; 4 venulis cubitalibus, 1 postcubitali ad basim inter ramum postcubiti et axillarem; primo ramo huius ter furcato.

Long. corp. ♀ 14 $\frac{1}{4}$ mm.
 — al. ant. 17 $\frac{3}{5}$ »
 — — post. 15 »

Patria. Colombia: La Vega, Iun. 1915, Frater Apollinaris Maria leg. (Coll. m.).

5. *Neoperla tincta* sp. nov. (fig. 4).

Pars inferior corporis ochracea.

Caput fuscum, macula exigua externa iuxta ocellos et stria media longitudinali ante illos, antice furcata in Y testaceis; oculis fusco nigris; ocellis fusco-nigris, triplo sui diametri ab oculis, sesqui inter se distantibus; antennis et palpis fuscis.

Prothorax antice subduplo latior quam longior, retrorsum angustatus. Pronotum fortiter rugosum, sulco medio longitudinali triplici, centrali acutiore; fuscum, linea media longitudinali testacea. Meso-et metanotum nitida. Mesonotum fuscum, metanotum fusco testaceum.

Abdomen ochraceum, cercis fuscescentibus, primis articulis brevissimis, ceteris sensim elongatis.

Pedes toti fuscis; femoribus posticis paulo pallidioribus.

Alae apice elliptice rotundatae; re-

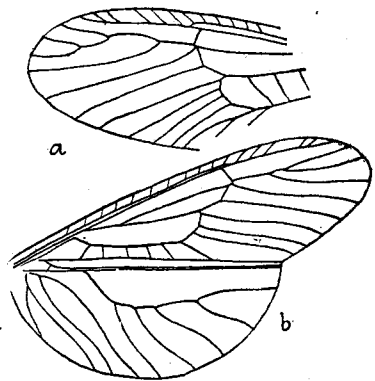


FIG. 4.
Neoperla tincta ♂ Nav.
 a. Apex alae anterioris.
 b. Ala posterior $\times 5$.
 (Coll. F. Apollinaris).

ticulatione fusca; membrana fusco-fulvo leviter et uniformiter tinctorum; area apicali fere 5 venulis ultra apicem subcostae, ultimis 1-2 a praecedentibus distantibus; sectore radii fere bis furcato ultra anastomosim; postcubito una venula prope basim.

Ala anterior (fig. 4, a) venulis procubitalibus 5-7, cubitalibus 5-6; ramis 4-5 ab area procubitali ad marginem externum prodeuntibus.

Ala posterior (fig. 4, b) area procubitali 3-4 ramis marginalibus; 6 venulis cubitalibus; sectore primae axillaris 4 ramis.

Long. corp. ♂ 14 mm.

— al. ant. 23'5 »

— — post. 20 »

Patria. Colombia, 1915, Fr. Apollinaris.

6. *Neoperla viduata* sp. nov. (fig. 5).

Similis *Klugi* Pict., major. Fusco-nigra.

Caput fuscum; ocellis nigris, quadruplo sui diametri ab oculis, duplo vel minus inter se distantibus; oculis nigris; antennis palpisque fusco-nigris.

Prothorax sesquialtor quam longior, antice capiti aequilatum, postice angustius, marginibus lateralibus convexis, disco rugoso, sulco medio longitudinali triplici distincto. Meso-et metanotum nitida.

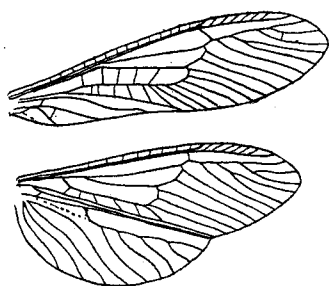


FIG. 5.

Neoperla viduata ♀ Nav.

Alae $\times 1 \frac{1}{2}$.

(Coll. Fis Apollinaris).

Abdomen subopacum, sublaeve, pilis tenuibus raris brevibusque fulvis; margine postico segmentorum angustissime pallidiore; lamina octavi sterniti ♀ medio late emarginata; cercis abdomine longioribus, fuscis, fusco pilosis, primis segmentis brevissimis, ceteris sensim elongatis.

Pedes toti fuscis, femoribus interne pallidioribus.

Alae (fig. 5) apice ellipticae; membrana fusco tinctorum; reticulatione fusca; area apicali 6 venulis seu ultra subcostae apicem; sectore radii saltem ter furcato;

postcubito una venula basilari.

Ala anterior sectore radii quater furcato; plerumque 5-6 venulis cubitalibus; totidem cubitalibus.

Ala posterior sectore radii ter furcato; uno vel altero ramo iterum furcato; fere 7 venulis cubitalibus; sectore axillaris primae quater furcato.

Long. corp. ♀ 21 mm.
 — al. ant. 28.7 »
 — — post. 25 »

Patria. Colombia, 1915, F. Apollinaris leg. (Coll. eiusdem).

N. B. In specimine typico adest venula pone ultimam furcam sectoris radii in ala anteriore dextra (fig. 5), per anomaliam.

Fam. HYDROPSYCHIDAE.

7. *Leptonema nygmosum* sp. nov. (fig. 6).

Simile *stigmoso* Ulm.

Caput testaceum, fulvo pilosum; vertice deplanato, verrucis coloribus; oculis fuscis; palpis maxillaribus articulo tertio dilatato, testaceis, articulis apice fusco annulatis.

Thorax testaceus, superne leviter ferrugineo suffusus, fulvo pilosus; verrucis humeralibus fulvis.

Abdomen testaceum, tergitis intermediis duabus lineis basilaribus brevibus fuscis; cercis inferioribus ♂ (fig. 6, a) brevibus, latis, apice rotundatis; cercis inferioribus longis, cylindricis, articulo primo multo longiore, inflato, articulo apicali apice obtuso, vix dilatato.

Pedes fulvi, fulvo pilosi, calcaribus externis tibiae intermediae longissimis, medio prope apicem tibiae attingente, apicali duplo longiore interno; apice articulorum tarsorum fuscescente.

Alae (fig. 6, b) reticulatione testacea, membrana hyalina, levissime fulvo tincta.

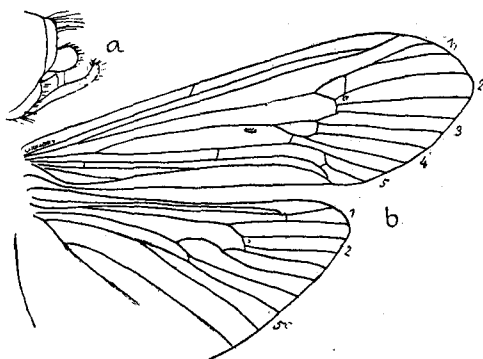


FIG. 6.

Leptonema nygmosum ♂ Nav.

a. Apex abdominis.

b. Alae. × 4.

(Coll. m.).

Ala anterior pubescentia mediocriter densa, brevi, fuscescente, obscuriore in quarto apicali et plaga discali circa nygmata, ¹ punctum ad nygma externum seu secundae furcae apicalis, striolam brevem nigram ad nygma internum efficiente; cellula discali duplo brevior quam media, margine anteriore convexo, posteriore angulato, externo recto, eius prolongatione ultra cellulam mediam cadente; furca apicali 1 duplo longiore suo petiolo, 2 prope medium marginis posterioris cellulae discalis penetrante, 3 ad angulum anticum cellulae mediae attingente, 4 subduplo longiore 3.

Ala posterior basi lata, duplo latiore anteriore; pubescentia rara brevique: ad apicem et ad marginem externum densiore, furca 1 aequali suo petiolo, 2 et 3 longitudine subaequalibus, 3 longiore.

Long. corp. ♂	9 mm.
— al. ant.	13'2 ,
— — post.	10'7 ,

Patria. Colombia: Coachì, Jun. 1915, Frater Apollinaris leg. (Coll. m.).

8. *Leptonema naevosum* sp. nov. (fig. 7).

Simile *stigmoso* Ulm.

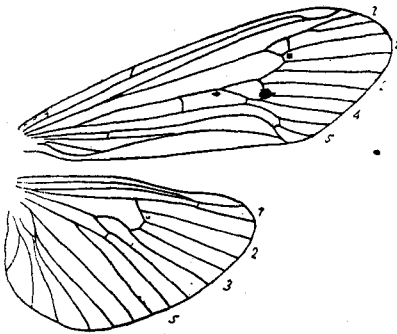


FIG. 7.

Leptonema naevosum ♀ Nav.

Alae $\times 2 \frac{1}{2}$

(Coll. F^{is} Apollinaris).

Caput testaceo-fulvum, pilosum; oculis fuscis; palpis maxillaribus fulvo-testaceis, ad articulationum apicem tenuiter fuscatis; articulis primis arcuatis.

Thorax viridi-pallidus, pilosus, metanoto pallidiore.

Abdomen viridi-flavum, raro pilosum.

Pedes viridi-pallidi, tenuiter pilosi, calcaribus 2, 4, 4, internis longioribus; tarsis flavescentibus.

Alae (fig. 7) latae, membrana hya-

¹ *Nygma* appellavi a graeco *νύγμα* punctum illud, quod in Trichopteris ad basim furcae primae apicalis apparet. Hinc speciei nomen.

lina, iridea; reticulatione viridi, apicem versus flavescente; pubescentia tenuissima, viridi-pallida.

Ala anterior costa et subcosta rufescentibus; pubescentia in fascia transversa ad anastomosim et ultra nigricante, pilis nigris ad nygma externum internumque punctum efficientibus; plaga seu puncto grandiore ex pilis nigris ad basim cellularum apicalium VI et VII ad apicem cellulae mediae; cellula discali lata brevique, margine externo recto, longe ultra cellulam mediam cadente, anteriore paulo breviora petiolo furcae apicalis 1; furca apicali 1 saltem duplo longiore suo petiolo, 2 tertium apicale cellulae discalis attingente, 5 brevi.

Ala posterior pallidior, basi lata, nygmatibus haud nigratis, cellulis apicalibus II et III basi in lineam obliquam continuatis; fimbriis viridantibus, pallidis.

Long. corp. ♀ 13'7 mm.

— al. ant. 20'4 »

— — post. 14'7 »

Patria. Colombia: Choachí, Jun. 1915, F. Apollinaris Maria leg.

Fam. LEPTOCERIDAE.

9. *Triplectides columbica* sp. nov. (fig. 8).

Similis *gracili* Burm., minoris.

Caput ferrugineum, fulvo pilosum; vertice lato, depresso; oculis in sicco fuscis; palpis testaceis, hispidis, pilis fuscis, fortibus, articulo tertio maxillarium longo, longiore secundo et quarto; antennis longissimis, plus duplo longioribus ala anteriore; articulo primo grandi, longo, longiore capite, testaceo, fulvo piloso, secundo brevi, ceteris elongatis, fulvo-testaceis, apice fusco annulatis.

Thorax ferrugineus, fulvo pilosus.

Abdomen fuscum, primis segmentis testaceis.

Pedes toti fulvi, pallido pilosi.

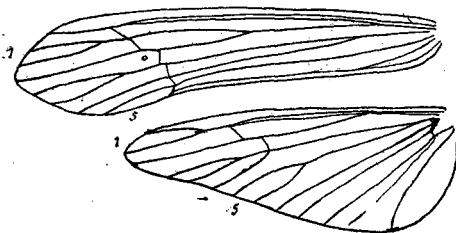


FIG. 8.

Triplectides columbica Nav.

Alae.

(Coll. F. Apollinaris)

Alae (fig. 8) membrana levissime fulvo tincta, reticulatione testacea.

Ala anterior pubescentia fusco marmorata, subopaca, obscurius ad regionem stigmatis, angusta, longa, apice parabolico, ad arculum extrorsum dilatata; cellula discali longa, subaequali suo petiolo; furca apicali 3 angusta.

Ala posterior triangularis, basi dilatata, hyalina, fimbriis fulvis longitudine mediocribus, furca apicali 1 multo longiore suo petiolo, 3 mediocri.

Long. corp. ♀	7	mm.
— al. ant.	16	»
— — post.	12	»
— antenn.	41.5	»

Patria. Colombia: Choachí, Jun. 1915, F. Apollinaris leg.

10. *Leptocella Muhni* sp. nov. (fig. 9).

Caput testaceum, pilis longis fulvis vestitum; vertice lato, concavo; oculis in sicco fuscis; palpis testaceis, longiusculis, maxillarium articulo primo grandi, sequentibus fulvis, apice fuscis (maxima pars deest).

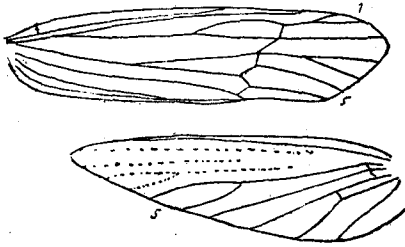


FIG. 9.

Leptocella Muhni Nav.

Alae.

(Coll. m.)

Thorax testaceo-ferrugineus, pilis fulvis.

Abdomen testaceo-pallidum; partim translucidum, pilis pallidis.

Pedes pallidi, pallido pilosi; tibiis posticis longis, arcuatis, seu superne concavis.

Ala anterior (fig. 9) angusta, apice subacuto, margine externo obliquo, subrecto; margine anteriore et posteriore subparallelis; cellula discali

elongata, sed brevior suo petiolo, margine anteriore convexo, seu apice manifeste constricta; furca apicali 1 brevi, 3 longa lataque; membrana subopaca, testaceo tincta; pubescentia punctis fuscis respersa, maxime in medio apicali et posteriore; reticulatione testacea, pallida, tenui.

Ala posterior, penitus hyalina, fortiter iridea, fimbriis longis; subovali-elongata, basi latior anteriore, apice angustata; reticulatione

pallida, levissime testaceo tincta; venis anterioribus vix sensibilibus, furca apicali δ distincta, longa lataque.

Long. corp. 4'2 mm.

— al. ant. 6'3 ,

— — post. δ ,

Patria. Respublica Argentina: Santa Fe, Ian. 1915. Leg. P. Ioannes C. Mühn, S. I. (Coll. m.).

Caesaraugustae 10 Ian. 1916.

Bibliography of the Neuropterida

Bibliography of the Neuropterida Reference number (r#):
653

Reference Citation:

Navás, L. 1916 [1916.??]. Neuroptera nova Americana. I Series. Memorie dell'Accademia Pontifica dei Nuovi Lincei, Rome (2)2:59-69.

Copyrights:

Any/all applicable copyrights reside with, and are reserved by, the publisher(s), the author(s) and/or other entities as allowed by law. No copyrights belong to the Bibliography of the Neuropterida. Work made available through the Bibliography of the Neuropterida with permission(s) obtained, or with copyrights believed to be expired.

Notes:

File:

File produced for the Bibliography of the Neuropterida (BotN) component of the Global Lacewing Digital Library (GLDL) Project, 2005.