

NEURÓPTEROS NUEVOS O POCO CONOCIDOS

(SÉPTIMA SERIE)

por el académico correspondiente

R. P. LONGINOS NAVÁS, S. J.

Sesión del día 28 de enero de 1916

FAM. LIBELULIDOS

1. *Gomphomacromia paradox* Brau.

Chile: San Felipe, enero de 1908. Leg. Porter (Col. m.).

El ejemplar ♂ que tengo a la vista ofrece la malla de las alas algo más densa de lo que dicen las figuras de Brauer (Reise der Fregate Novara, 1866, lám. 11, f. 5) y Martín (Cordulines, 1906, f. 73 y lám. 11, f. 9.). En especial en el ala anterior las venillas costales antenodales son 8 en vez de 6 y las postnodales 7 en vez de 5 y en el ala posterior 6 y 8 respectivamente en lugar de 5 y 7 que tiene la figura de Martín. Por lo demás conviene con las descripciones y figuras.

FAM. ESNIDOS

2. *Neogomphus molestus* Sel.

Chile: San Felipe, enero de 1908. Un ejemplar ♀ enviado por el señor Porter. Conocido ya de Chile, se cita para consignar la localidad.

FAM. EFEMERIDOS

3. * *Polymitarcys temerata* sp. nov. (1).

Similis Savignyi Pict.

Caput vertice fuscescente, oculis fuscis.

Prothorax transversus, convexus, antrorsum angustatus, fulvus, linea transversa fusca ad angulum posticum. Meso-et metathorax fulvo-pallidi, superne obscuriores. Mesonotum 5 lineis longitudinalibus fusciscentibus, media integra.

(1) Esta descripción y las de otras formas que señalaré con *, las envié hace dos años al señor Schouteden, de Bruselas, para su publicación en la Revue Zoologique Africaine. No habiendo podido averiguar si se han publicado y constándome que varias revistas científicas belgas se han interrumpido durante la guerra actual, me persuado que todavía no han visto la luz pública, por lo que las repito aquí, aunque sea sin figuras, para que no pierdan su prioridad.

Abdomen stramineo-pallidum vel rufescens, ad stigmata flavidum, ultimis segmentis superne rufescentibus.

Pedes pallidi, femoribus anticis duabus lineis longitudinalibus mediis et posticis una externa, fuscis; tibiis anticis subtotus fuscis; tarsorum anticorum articulis ita longitudine decrescentibus: 1, 3, 2, 4.

Ala anterior venis subcosta et radio fuscis, membrana ad basim inter ipsas umbrata; aliis venis, sectore radii, pro cubito et cubito (4-7 Eaton) tractu interno obscurato; axillari prima (9^o Eaton) curva, magis ab axillari secunda quam a postcubito distante, cum hoc paucis venulis conjuncta, cum illa paucis venulis (2-3) initio; axillari secunda (9^o Eaton) recta, initio concava.

Ala posterior lobo costali parum prominente, late rotundato.

	♂	♀
Long. corp.	10'6 mm.	12 mm.
— al. ant.	10'2 "	13 "
— — post.	5'3 "	5'5 "
— ped. ant.	8'5 "	

PATRIA. Congo belga: Fetish Rock, 24 de febrero de 1911 (Mus. del Congo).

4. * **Ecdyurus Peringuey** Petersen? Ann. of South African Museum, 1913, p. 185, f. 9, 10, 11.

Dos ejemplares subimago que he visto, en bastante mal estado, los refiero con duda a esta especie.

Sus dimensiones son: Longitud del cuerpo 9-11 mm.; ala ant. 13'5-15 mm.; ala post. 4-5 mm.

Congo belga: Kapiri, Katanga, octubre de 1912 (Mus. del Congo, Bruselas).

FAM. ASCALAFIDOS

5. * **Tmesibasis regia** sp. nov.

Similis *Rothschildi* Weele.

Caput fusco-ferrugineum, labro flavescente, oculis æneis; pilis in vertice longis, fuscis, in fronte inter antenas griseis, longis; antennis ala anteriore longioribus, flavidis, basi externe et in quarto apicali totis fuscis; clava elongata; pilis in basi longis, fuscis.

Thorax capite fere latior, fuscus, pilis fuscis, posticis cinereis; macula picea laterali in pronoto, alia simili obliqua in mesonoti parte anteriore.

Abdomen fulvo-fuscum, punctis fuscis ad pilorum basim respersum, superne maculis lateralibus ad apicem segmentorum, parum definitis, fuscis; lamina subgenitali elongata, sursum erecta, apice obtusa, fusca; pilis longis, fuscis.

Pedes fuscis, pilis longis fuscis, aliquot cinereis, vestiti; calcaribus ferrugineis, duos primos tarsorum articulos superantibus.

Alæ basi angustæ, medio latæ, apice subacutæ; membrana hyalina, iridea, vix sensibiliter ferrugineo tincta; maculis limbove fuscis, apice ipso hyalino; reticulatione fusca, in maculis pallida; in area costali venulis albidis, fusco late limbatis, singulis simplicibus, aliquot ante stigma furcatis; stigmatum hyalino, 4-5 venulis roseis; maculis fuscis costalibus tribus, interna cum macula basilari conjuncta, areolam hyalinam orbicularem claudente, aliquot areolis ad marginem posticum concavum liberis, hyalinis; area apicali fusca, 3-4 areolis ellipticis hyalinis; macula ad angulum posticum triangulari, a secunda macula radiali distante, cum sequente limbo marginis externi vix continuata; limbo hoc angusto, parum ad medium dilatato.

Ala anterior macula basilari a macula triangulari anguli posterioris longe distante; punctis fuscis marginalibus inter utrumque.

Long. corp. ♂	24'5 mm.
— al. ant.	24'5 "
— — post.	25 "
— antenn.	31 "

PATRIA. Africa oriental inglesa. Tsavo River, 20 de mayo de 1913, Dr. Bayer (Mus. del Congo belga).

Esta especie es tan parecida a la *T. Rothschildi* que se hace casi indispensable hacer resaltar las diferencias, según la descripción de Van der Weele (Ascalaphiden, 1908, p. 91, f. 57).

El tamaño es algo menor.

El ala posterior es más larga que la anterior.

Las antenas son sensiblemente más largas, ya en absoluto, ya con relación a la longitud del ala anterior.

Los dibujos y el color de las alas, aunque semejantes, como en otras especies del género, difieren manifiestamente. El ápice de la alas es hialino; es ésta la única especie de *Tmesibasis* con el limbo pardo interrumpido en el ápice de las alas; la membrana casi enteramente hialina; las venillas costales aisladas de una en una y no agrupadas de dos en dos o de tres en tres; estigma con venillas de color de rosa; aréolas del campo apical alargadas o elípticas y no redondeadas, etc.

6. * **Suphalacsa recondita** sp. nov.

Caput fuscum; clypeo, labro, palpis flavis; oculis æneis; pilis verticis longis, fuscis, fulvis mistis; antennis ad stigma alæ anterioris haud attingentibus, testaceis, fusco anguste annulatis, clava ovali, superne fusca, inferne testacea.

Thorax capite angustior, superne fuscus, ferrugineo varius, pilis fuscis,

inferne fusco-cinereus, fascia longitudinali lata sub alas flavida; pilis albidis, longis.

Abdomen alis brevius, superne ferrugineum, ad latera fuscescens, inferne flavidum, segmentis 3-5 linea transversa integra et alia posteriore medio interrupta, fuscis.

Pedes testaceo-ferruginei, fusco setosi, femoribus basi pallidioribus; tarsis fuscis; calcaribus ferrugineis, primum tarsorum articulum manifeste superantibus.

Alæ hyalinae, in tertio basilari dilatatae, ad axillam seu ad insertionem fuscae; area apicali biseriata; stigmatе flavo, pallido, 4 venulis fuscis comprehenso, simplicibus, interna furcata; reticulatione fusca.

Ala anterior area radiali 6 venulis internis, 13 mediis seu usque ad stigma, 4.^a cellula divisa; sectore radii 5 ramis; ramo obliquo cubiti valde aperto; 5 venulis cubitalibus internis; area postcubitali simplici.

Ala posterior 5 venulis radialibus internis, 12 mediis; sectore radii 4 ramis; 5 venulis cubitalibus internis.

Long. corp.	24	mm.
— al. ant.	29	"
— — post.	24'5	"
— antenn.	22	"

PATRIA. Congo belga: Criques de Malela, 1.^o de febrero de 1913; R. Verschueren (Mus. del Congo, Bruselas).

7. * **Nagacta Schoutedeni** sp. nov.

Similis *Lepelai* Nav., major.

Caput thorace latius; facie testacea, clypeo pallidiore, pilis fulvis longis densisque vestita; palpis testaceis; oculis sulco transverso in duas partes subæquales vel superiore majore, divisis, inferiore fusca, superiore rufa, interne fusca; vertice fusco, pilis fuscis fulvisque; antennis ferrugineis, lævibus, ad articulationes fusciscentibus, clava pyriformi, breviter pilosa, apice articulorum fusco, ad apicem testacea.

Thorax superne ferrugineus, fusco et testaceo maculatus, pilis fulvis ferrugineisque; inferne testaceus, flavido pilosus.

Abdomen ala anteriore brevius, posteriore longius; cylindricum, sensim attenuatum, ultimis segmentis depressis; superne fusco-ferrugineum, fusco breviter pilosum; inferne nigrum, segmentis tertii apicalis totis, in 3-5 linea longitudinali media nivea exsudatione dealbatis, in segmentis 1-3 linea laterali flava, ante apicem tertii annulo nigro interrupta. Processus dorsalis secundi segmenti obliquus, apice obtuso et fusco pilosus, sinu medio manifesto. Segmentum tertium dorso haud gibbosum, pilis longis raris fuscis instructum.

Alæ angustæ, subacutæ, ad apicem procutibiti leviter emarginatæ; stigmatе

alto, fere 3 venulis comprehenso, anteriore testaceo, posteriore fusco-nigro; reticulatione fusca; membrana levissime fulvo tincta, in area subcostali et medio externo areæ subcostalis distinctius; apice anguste ferrugineo tincta; area apicali partim triareolata, interne biareolata; sectore radii 6 ramis.

Ala anterior angulo interno obtuso, leviter prominulo; area radiali 7-8 venulis internis.

Ala posterior area radiali 5 venulis internis.

Pedes testacei, fusco setosi; calcaribus fuscis, primum tarsorum articulum leviter excentibus.

Long. corp. ♂	48	mm.
— al. ant.	41'5	"
— — post.	35	"
— abdom.	37	"
— antenn.	27	"

PATRIA. Congo belga: Katanga, Kapiri, octobre de 1912, Mis. Agric. Lepiae (Mus. del Congo).

8. * **Encyoposis nigrostigma** sp. nov.

Similis *nigripedi* Weele.

Caput testaceum, labro, clypeo, macula inter antennis fuscis; oculis fusco-rufis; pilis fuscis griseisque, mediocribus; antennis medium alæ anterioris superantibus, fuscis, basi flavescentibus, clava pyriformi, fusco-nigra.

Thorax capite latior, pilis albidis, brevibus. Pectus piceum. Mesonotum 5 lineis longitudinalibus fuscis, media lata ante apicem fortiter angustata et linea transversa finita. Metanotum linea longitudinali fusca in scutello, macula ad scapulas.

Abdomen fulvo ferrugineum, fusco varium (male conservatum).

Pedes nigri, nigro pilosi, calcaribus, rectis, duos primos tarsorum articulos superantibus.

Alæ basi angustæ, ante medium modice dilatatæ, apice rotundatæ, membrana hyalina, sordidata vel leviter tincta, reticulatione fusco-nigra, radio fusco; stigmatate longo, fusco-nigro, 7 venulis nigris, aliqua furcata, comprehenso; area apicali duplici, partim triplici serie areolarum; sectore radii 6 ramis.

Ala anterior area radiali 7 venulis internis; area cubitali 6 venulis internis seu citra ramum obliquum.

Ala posterior area radiali 5 venulis internis; area cubitali totidem internis, seu citra ramum obliquum.

Long. corp. ♀	22'5	mm.
— al ant.	33	"
— — post.	30	"

PATRIA. Congo belga: Gangara, Camino de Dungu-Faradja, M. Hutereau (Mus. del Congo).

FAM. MIRMELEONIDOS

9. **Palpares geniculatus** Nav. Ann. Soc. scient. Bruxelles, 1912, p. 216, fig. 9.

He visto un ejemplar ♀ del Egipto, Mariout, mayo de 1909, Dr. Andrés, algo más pálido que el tipo, pero en lo demás igual. Las manchitas de las alas anteriores son muy pequeñas, y algunas de ellas casi puntiformes; las fajas de las alas posteriores casi reticuladas, es decir, que la malla parda resalta bastante sobre el fondo de la faja, algo más pálida.

La nueva localidad concreta más el área de la especie, que yo señalé con duda: Afrique orientale? Según esto, parece ser del NE. del Africa.

10. * **Sogra lineatipennis** Per. (Ann. of the South African Museum, 1910, p. 442, lám. VIII, fig. 8).

Un ejemplar ♂ del Africa oriental inglesa, Zuwani, 28-30 de junio de 1913, Dr. Bayer; otro también ♂ de St. Benoit, 1912, P. Callewaers (Mus. del Congo, Bruselas).

Como la descripción y figura parecen basadas en la ♀, precisa señalar las particularidades del ♂.

Similis ♀. Color generalis corporis magis rufescens.

Thorax pilis plerisque griseis fuscisque.

Abdomen ferrugineo-fuscum; cercis brevibus, obtusis, divergentibus, fusco dense pilosis.

Alæ reticulatione magis rufescente.

Ala anterior stria vel macula oblonga fusca intra angulum cubiti, ad ramum obliquum et originem linea plicatæ posterioris; 8-9 venulis radialibus internis.

Ala posterior pallidior, pilula disco lato, fusco.

Long. corp. ♂	35	mm.
— al. ant.	44'5	"
— — post.	38	"

11. * **Gueta Styczynskii** sp. nov.

Similis *punctatissimæ* Gerst.

Caput flavum; macula inter antennis, in lineam obliquam utrinque ante antennis excurrente et punctis in vertice, fuscis; oculis fuscis; palpis flavis, ultimo articulo labialium fusiformi, fusco; antennis fuscis, fulvo annulatis, clava elongata, parum dilatata.

Thorax flavidus, superne tribus lineis longitudinalibus fuscis, alia laterali intercalata angustissima in mesonoto; pilis albis; pleuris duabus lineis longitudinalibus fuscis. Prothorax antrorsum fortiter angustatus, antice dimidio angustior quam postice.

Abdomen flavidum, albido pilosum, inferne subtotum fuscum, superne tribus fasciis longitudinalibus fuscis.

Pedes flavidi, fusco punctati et setosi; calcaribus rectis, medium primi tarsorum articuli superantibus; articulis tarsorum apice fuscis.

Alæ subacutæ; membrana hyalina; stigmatibus insensibili, nullatenus tincto; reticulatione fusca, albido varia. Sector radii fere 10 ramis.

Ala anterior plerisque venulis fuscis, ad insertionem et ad axillas furcularum marginalium fusco limbatis punctatissima; area apicali serie venularum gradatarum limbatarum; stria hyalina longitudinali præter linnam plicatam, ipsum alæ apicem haud attingente, apice ipso obscurato; area radiali 9 venulis internis.

Ala posterior apice late hyalino; venulis axillisque furcularum in area costali et in quarto alæ posteriore (ultra ramum obliquum cubiti) et apicali ad insertionem fusco limbatis, basi et medio alæ late hyalinis; area radiali 10 venulis internis.

Long. corp. ♀	20 mm.
— al ant.	24 "
— — post.	22 "

PATRIA. Congo belga: Boma, 20 de abril de 1913. Leg. Lt. Styczynski (Mus. del Congo).

De la *punctatissima* se distingue por el tamaño menor, el color del estigma, los dibujos de las alas. Sobre todo la forma del protórax es enteramente peculiar de esta especie.

12. **Formicaleo scolius** sp. nov.

Caput facie flavida, fascia nigra transversa ante antenas medio antrorsum dentata, —; palpis flavidis, labialium articulo ultimo fusiformi, externe ferrugineo punctato; vertice et occipite ferrugineis, fascia anteriore lata et aliis duabus posticis, ex punctis, transversis, nigris; oculis fuscis; antennis fuscis, testaceo annulatis; primis 4-5 articulis antice flavidis.

Prothorax latior quam longior, marginibus lateralibus subparallelis, ferrugineus, fusco lineatus et punctatus. Meso-et metanotum ferrugineo et fusco varia. Pectus flavescens, fusco longitudinaliter striatum, pilis albidis.

Abdomen fuscum, griseo pilosum, macula dorsali ferruginea ad pleraque segmenta.

Pedes testacei, albido pilosi, fusco punctati; apice femorum, tibiarum et articularum tarsorum nigro; calcaribus fortibus, arcuatis, basi fuscis, apice fe-

rrugineis, articulos quatuor primos tarsorum superantibus; unguibus arcuatis, fuscis.

Alæ hyalinæ, acutæ, margine externo leviter sub apicem concavo; reticulatione fusca, testaceo et albido varia; stigmatate pallido.

Ala anterior area apicali serie venularum gradatarum donata; area radiali 8-9 venulis internis, una alterave cellula divisa; sectores radii 12 ramis; striis fuscis ob venulas aliquot fusco limbatis, interna extrorsum convexa, irregulari, a sectore procubiti ad anastomosim postcubiti et marginem posticum, externa longa, leviter concava extrorsum, a cubito ad lineam plicatam leviter indicatam; præterea tribus venulis intercubitalibus, ultima radiali leviter, aliis levissime fusco marginatis; stigmatate stria fusca subtriangulari interna.

Ala posterior area apicali venulis ramosis, nulla vel una gradata; sectore radii 10 ramis; stigmatate striola ferruginea interna alta in una cellula; venula ultima radiali ante stigma leviter fusco limbata.

Long. corp. ♀	30	mm.
— al. ant.	37	"
— — post.	34	"
— antenn.	7'5	"

PATRIA. Congo belga: La Lemba, 1912, R. Mayné leg. (Mus. del Congo, Bruselas).

13. * **Banyutus acutus** Nav. Revue Zool. Afric., 1913, p. 99, f. 7. (♂) (1).

Congo belga: F. Lubumbashi, Buttgenbach. Una pareja (Mus. del Congo).

Siendo aún desconocida la ♀, será conveniente describirla en sus diferencias con el ♂.

♀ Pallidior.

Mesonotum quatuor punctis fuscis distinctum, arterioribus in præscuto cum fascia laterali conjunctis, posterioribus in scutello.

Abdomen fulvo-fuscescens, pilis albidis.

Ala anterior venulis angustius limbatis.

Ala posterior venulis aliquot in regione rhegmatis fusco limbatis, lituran. longitudinalem efficientibus.

Long. corp. ♀	33	mm.
— al. ant.	40	"
— — post.	42	"

(1) En la descripción y figura se colocó por inadvertencia ♀ en vez de ♂.

14. * **Banyutus Maynei** sp. nov.

Similis *lethali* Walk.

Caput flavum, fascia transversali nigra ante antennis; vertice et occipite nigris, flavo punctatis; oculis fuscis; palpis tenuibus, apice fuscis; antennis vix ad apicem dilatatis, longis, nigris, articulo primo flavo annulato.

Thorax flavus, superne tribus fasciis longitudinalibus nigris, inferne duabus lineis lateralibus longitudinalibus nigris. Prothorax paulo longior quam latior.

Abdomen in medio apicali fuscum, in medio basilari inferne flavum, superne fuscum, linea media longitudinali flava.

Pedes flavi, fusco punctati et setosi; calcaribus testaceis, anterioribus quatuor primos, posterioribus tres primos tarsorum articulos superantibus; articulo ultimo tarsorum apice fusco.

Alæ grandes, acutæ; margine externo leviter concavo; stigmatè grandi, sub-orbiculari, flavo, interne fusco limitato; venula radiali ultima ex mediis seu pone stigma secundum sectorem radii simulante, fusca fuscoque limbata; reticulatione fusca; pilis fimbriisque fuscis; venis subcosta, radio et cubito breviter flavo striatis; costa subtota flavida.

Ala anterior puncto fusco ad rhexema; venulis gradatis in area apicali et plerisque pone cubitum angustissime fusco limbatis; area radiali 8 venulis internis; sectore radii 14 ramis.

Ala posterior nullis venulis limbatis; area radiali una venula interna; sectore radii 16 ramis.

Long. corp. ♀	31 -38 mm.
— al. ant.	45 -46 "
— — post.	45'5-47 "
— antenn.	12 "

PATRIA. Congo belga: Criques de Malela, 1 de febrero de 1913, R. Verschueren (Mus. del Congo, Bruselas).

15. **Grialia** gen. nov.

Genus Formicaleoninorum.

Antennæ thorace longiores, clava manifesta, insertione distante fere latitudine primi articuli.

Abdomen dispar, alis longius in ♂, brevius in ♀, apice valvis in ♀, pilis spinæformibus in ♀, fere ut in *Creagrinis*.

Pedes fortes. Tibiæ breviores femoribus. Calcaria 2-3 primos articulos tarsorum æquantia. Tarsi articulo primo elongato, tribus sequentibus brevibus, quinto longiore primo.

Alæ angustæ, sine linea plicata; area costali venulis simplicibus; postcubito ultra ortum sectoris radii ad marginem veniente.

Ala anterior area apicali venulis gradatis instructa; angulo cubiti parum aperto, duplici serie cellularum inter ramum anteriorem et posteriorem, ramo posteriore postcubito in tertio apicali subparallelo; postcubito oblique in tertio apicali subparallelo; postcubito oblique in marginem tendente.

Ala posterior area apicali sine venulis gradatis; area radiali 1-2 venulis internis.

El tipo es la especie siguiente:

El aspecto es semejante a los *Creagrins*, pero la malla del ala anterior no le conviene. La rama posterior del cúbito no es paralela al margen posterior y falta enteramente la anastomosis oblicua del ramo del cúbito tan característica de los *Creagrinos*.

16. **Griala macilenta** sp. nov.

Caput piceum, nitens, vertice linea transversa ferruginea; oculis fuscis; palpis flavidis, labialium articulo pænultimo apice incrassato, ultimo fusiformi-conico, acuminato, externe fuscescente; antennis thorave longioribus, fuscis fulvo anguste annulatis, duobus primis articulis piceis, clava inferne testacea.

Thorax fuscus. Prothorax postice latior quam longior, antrorsum angustatus, ferrugineus, fusco suffusus.

Abdomen tenue, fuscum, griseo pilosum, in ♂ alis longius, apice ipso flavido.

Pedes fortes, testacei, fusco punctati et setosi; calcaribus testaceis, parum arcuatis, anterioribus tres primos tarsorum articulos æquantibus, posterioribus duos primos superantibus.

Alæ angustæ, subacutæ, margine externo vix sub apicem concavo; hyalinæ; stigmate pallido, vix sensibili; reticulatione fusca, pallido varia.

Ala anterior area costali angusta, venulis simplicibus; area apicali serie venularum gradatarum instructa, radiali 7 venulis internis; sectore radii 10 ramis.

Ala posterior area apicali sine venulis gradatis; area radiali duabus venulis internis in ♀, una in ♂; sectore radii 9 ramis.

	♂	♀
Long. corp.	39'5 mm.	23'5 mm.
— al. ant.	30 "	35'5 "
— — post.	28'2 "	34 "
— abdom.	34 "	26'2 "

PATRIA. Congo belga: Katanga, Kapiri, octubre de 1912, Mis. Agric. Leplae (Mus. del Congo, Bruselas).

17. **Neteja** gen. nov.

Genus *Creagrinatorum*.

Antennæ insertione distantes spatio latiore diametro primi articuli, longæ, clava manifesta.

Abdomen alis brevius.

Pedes fortes. Tibiæ I, II breviores suis femoribus. Calcaria brevia, primum tarsorum articulum haud vel vix superantia. Tarsi articulo primo brevi, paulo longiore secundo, intermediis brevibus, quinto tribus præcedentibus longitudine æquali vel eis longiore.

Alæ linea plicata haud distincta; postcubito ultra ortum sectoris ad marginem finiente; area costali angusta, venulis plerumque simplicibus.

Ala anterior area apicali serie venularum gradatarum dotata; area radiali pluribus venulis internis (plus quam quinque); ramo posteriore cubiti parum divergente, postcubito et margini postico subparallelo spatio latitudini alæ subæquali; anastomosi manifesta, obliqua.

Ala posterior area apicali simplici; area radiali una venula interna; area cubitali externa partim biareolata.

El tipo es la siguiente especie.

18. * **Neteja sollicita** sp. nov.

Fusca.

Caput facie palpisque flavis; palporum labialium articulo ultimo fusiformi, externe fusco maculato; fronte macula grandi picea ante antennas, macula exigua media testacea pone antennas; vertice duabus lineis transversis ex tuberculis nigris, linea transversa ferruginea præcedente; oculis fuscis; antennis thoraci longitudine subæqualibus, fuscis, apice articulorum testaceo, clava parum dilatata.

Prothorax transversus, fuscus, ferrugineo et nigro punctatus. Meso-et metathorax fusco plumbei, similiter picti. Pili pectoris albidii.

Abdomen fuscum, grieso breviter pilosum, segmentis 7-8 inferne subtotis testaceis, superne macula parva laterali prope basim testacea.

Pedes flavidi, fusco punctati et setosi; femoribus anticis subtotis fuscis, interne testaceis; tibiis anticis basi, medio et apice fuscis; calcaribus testaceis, anterioribus primum tarsorum articulum subæquantibus, posterioribus metatarso multo brevioribus; apice articulorum tarsorum et tibiæ posticarum fusco; tarsis posterioribus articulo primo longiusculo, duobus sequentibus simul sumptis æquali.

Alæ hyalinæ, angustæ, acutæ; margine epterno vix sub apicem concavo; stigmatate pallido; reticulatione fusca, albido varia.

Ala anterior stigmatate interne fusco limitato; stria duplici fusca, externa ad venulas gradatas longa, irregulari, interna ad anastomosim postcubiti brevi, latiore; aliquot venulis ad alæ apicem et axillis furcularum fusco limbatis; item aliquot venulis postcubitalibus internis initio. Area radialis 7-8 venulis internis. Sector radii 9 ramis.

Ala posterior umbra diffusa fusca tenui ad rhegma usque ad marginem externum. Sector radii 8 ramis.

Long. corp. ♀	19	mm.
— al. ant.	24'5	"
— — post.	23	"
— antenn.	5	"

PATRIA. Congo belga: Katanga, Kapiri, septiembre de 1912, Misión Agríc. Leplae (Mus. del Congo).

19. **Gymnoleon ? cognatus** sp. nov.

Similis *exili* Banks. Fulvus, fusco varius.

Caput fulvum, macula grandi in fronte, duabus lineis transversis ex punctis in vertice, fuscis.

Prothorax transversus, antrorsum angustatus, fulvus, linea bina longitudinali media, externe lobata et alia laterali, fuscis; pilis lateralibus albidis. Meso-et metanotum fulva, similiter quadrilineata. Pectus fulvum, fusco longitudinaliter striatum.

Abdomen inferne fulvum, a quarto segmento sternitis fuscis, ad utrumque apicem fulvis; superne fuscum, maculis testaceis.

Alæ acutæ, stigmatæ albido; reticulatione fusco-ferruginea, albo punctata et striata.

Ala anterior plerisque venulis (costalibus exceptis) et axillis furcularum marginalium anguste fusco-ferrugineo limbatis, distinctius ad rhexma et ad anastomosim postcubiti, umbram brevem dilutamque efficientibus; area radiali 7 venulis internis; sectore radii 7-8 ramis.

Ala posterior longior, angustior acutiorque; venulis in quarto posteriore et apicali et axillis furcularum apicalium anguste fusco-ferrugineo limbatis, distinctius ad rhexma, umbram seu striam longitudinalem brevem formantibus. Sector radii 8 ramis.

Long. corp. ♀	17	mm.
— al. ant.	21'4	"
— — post.	23'3	"

PATRIA. Congo belga: Bakama, 1.º de junio de 1911, Dr. Bequaer (Mus. del Congo).

Por su gran semejanza con *G. exilis* Banks reduzco el ejemplar que he estudiado el género *Gymnoleon*; pero por haber perdido las patas no puedo tener certeza que lo sea.

20. * **Gibrella** gen. nov.

Similis *Gymnoleoni* Banks.

Antennæ longæ, clava manifesta, insertione distantes longius latitudine primi articuli.

Abdomen alis brevius.

Pedes mediocres. Tibiæ calcaribus nullis. Tarsi articulis 1.º et 5.º subæqualibus, longis, intermediis brevibus.

Alæ area costali angusta.

Ala anterior area apicali serie venularum gradatarum instructa; area radiali pluribus venulis internis; ramo cubiti aperto, cum postcubito obliquo et anastomosi conjuncto; postcubito haud vel vix ultra ortum sectoris radii ad marginem posticum finiente.

Ala posterior brevior angustiorque; area apicali sine venulis gradatis; area radiali una venula interna; postcubito brevi; paulo ultra sectoris radii ortum ad marginem desinente.

El tipo es la siguiente especie.

Del género *Gymnoleon*, tomando por tipo el *exilis* difiere por la cortedad del ala posterior, la distancia de las antenas en su inserción, la forma del campo apical de las alas y la dirección de las venas, sobre todo del ramo del cúbito y del postcúbito en el ala anterior.

21. * *Gibrella congolana* sp. nov.

Caput facie flava, fronte picea, nitida; vertice fusco, duabus lineis transversis ferrugineis parum definitis; oculis fuscis; antennis fuscis, fulvo annulatis.

Protorax latior quam longior, antrorsum angustatus, fuscus, ferrugineo et griseo varius. Meso-et metanotum fulva, duplici linea longitudinali media et alia laterali parum definitis, fuscis. Pectus fuscum, fulvo varium.

Abdomen inferne subtotum testaceum, superne fuscum, apice testaceum, pallido breviter pilosum.

Pedes testacei, fusco punctati et setosi; femoribus anticis dorso fuscis; tibiis omnibus apice fuscis, anterioribus medio fusco annulatis; tibiis posterioribus pallidis; tarsis pallidis, apice articulorum fusco; unguibus testaceis.

Alæ hyalinæ, acutæ, margine externo convexo, vix sensibilibus sub apicem concavo; stigmate pallido, vix sensibili; reticulatione fusca, pallido punctata et striata.

Ala anterior 7 venulis radialibus internis; 6 ramis rectoris radii; venulis pleisque in medio posteriore et quarto apicali alæ leviter fusco limbatis, striola magis visibili ad rhexma et ad anastomosim postcubiti.

Ala posterior sectore radii 6 ramis; umbra fusca a rhexmate ad totum marginem externum et apicem diffusa, venulis ibidem fusco limbatis.

Long. corp.	16	mm.
— al. ant.	20	”
— = post.	19.4	”

PATRIA. Congo belga: Katanga, Kapiri, septiembre de 1912, Mis. Agric. Leplae (Mus. del Congo).

22. *Glenurus anomalus* Ramb.

Myrmeleon anomalus. Rambur, Névroptères, 1842, p. 388, n. 6.

Glenurus mollis. Gerstæcker, Vorponn. und Rügen, 1888, p. 101.

Glenopsis anomala. Banks, Trans. Amer. Entom. Soc., 1913, p. 229.

Los caracteres señalados por Banks al género *Glenopsis* no los juzgo suficientes para separarlo del *Glenurus*. Son algo vagos y poco exactos y decisivos.

Tengo a la vista dos ejemplares de la especie típica del *anomalus* Ramb. procedentes de Susumuco en Colombia, enviados por el H. Apolinar María, a los cuales cuadran perfectamente los caracteres antes asignados al género *Glenurus* y los ahora introducidos para el género *Glenopsis*.

En la clave dicotómica dice Banks (loc. cit., p. 226): "In hind-wings every other branch of the cubitus is heavier and runs for a distance parallel to the hind margin; hind-wings longer than fore-wings." Y en la característica del género: "Wings much more slender, and the hind-wings plainly longer than the front pair; in the hind-wings every alternate branch of the cubitus is heavier than the others and is bent to run parallel for a short distance to the hind margin".

Que el ala posterior sea más larga que la anterior es cosa común y ya señalada para el género *Glenurus*, y ambas alas suelen ser asimismo estrechas.

El carácter principal referente a las ramas del cúbito parece inactivo y no acierto a distinguirlo en mis ejemplares. En realidad las ramas del cúbito son entre sí enteramente semejantes y análogas a las de otras especies del género. Las que Banks toma por ramas más débiles no son sino venillas que alternan con las ramas o las enlazan, como sucede en otros géneros.

Tampoco es muy manifiesto que dichas ramas se encorven antes del margen corriendo paralelamente al mismo. Esto ocurre en algunas de las más interiores (dos o tres) al ahorquillarse, pero no en las restantes; y todas en general se comportan como muchos otros Mirmeleónidos.

23. *Formicaleo punctipennis* Banks.

Psammeleon punctipennis. Banks, Proc. Entom. Soc. of Washington, 1910, XII, p. 147.

Incamoleon punctipennis. Banks. Trans. Amer. Ent. Soc., 1913, XXXIX, p. 226.

Tengo a la vista dos ejemplares que refiero a esta especie, procedentes de Colombia, uno ♂ de Choachí, mayo de 1915 y otro ♀ de Muzo, julio de 1913, ambos enviados por el H. Apolinar María, de Bogotá.

La descripción original de Banks parece referirse a la ♀. Los dos ejemplares se conforman bien con la descripción, excepto en alguna ligera diferencia del color de la cabeza.

El ♂ tiene el ala posterior sin manchas, o solamente con una ligera sombra en la regma y cerca del margen posterior.

Incluyo la especie en el género *Formicaleo*. No puedo separarlo del grupo en que se incluye el *F. tetragrammicus* F., de Europa, tipo del género *Formicaleo*. Los espolones de la tibia anterior son tan largos como los tres primeros artejos de los tarsos, los de la posterior más que los dos primeros, y en los demás caracteres genéricos convienen. Aun la frase "spurs long and slender" con que se define el género *Incamoleon* puede aplicarse perfectamente al *tetragrammicus*, por más que sus espolones sean algo más fuertes que los del *punctipennis*.

Por consiguiente creo que el género *Incamoleon* Banks (Trans. Amer. Entom. Soc., 1913, p. 229) debe suprimirse, reduciéndolo al *Formicaleo* Leach restr.

24. **Formicaleo punctipennis** Nav. Ann. Soc. scient. Bruxelles, 1912, p. 248.

Reducido el *Psammoleon punctipennis* Banks al género *Formicaleo*, precisa cambiar el nombre específico de mi especie *F. punctipennis* que es posterior, por lo cual en vez de este nombre propogo el de *stictopterus*.

Diráse, pues, *Formicaleo stictopterus* Nav.

FAM. HEMEROBIDOS

25. **Hemerobius Eatoni** Mort. Entom. Monthl. Mag., 1906, p. 147.

Una revisión de más de 30 ejemplares que en mi colección poseía con diferentes nombres o sin nombre alguno procedentes todos de Tenerife y enviados por don Anatael Cabrera me ha persuadido definitivamente de que eran formas más o menos variables de la misma especie y que debían referirse a la que Morton describió con el nombre de *Hemerobius Eatoni*, la cual descripción apareció pocos días antes que las mías de las que apellidé especies *Cabrerai*, *scalaris*, *sciopterus* y *cornutus*. La forma del aparato genital externo del ♂ no deja lugar a duda, por más que sea muy varia la estructura de las alas, en la cual principalmente se fundaban aquellas descripciones.

El número de sectores del radio en el ala anterior es asimismo variable. De ordinario son 4 ó 5, pero algún ejemplar ofrece solamente tres, como un *Hemerobius* ordinario. Por consiguiente, siendo este carácter principal de mi género *Stenolomus* algo inestable, tal vez sea conveniente suprimirlo reduciéndolo al *Hemerobius*, si bien dando a este género cierta amplitud en el número de sectores del radio en el ala anterior, siendo de ordinario tres, pero pudiendo aumentarse hasta cuatro o cinco.

26. **Hemerobius harmandinus** Nav. Rev. Russe d'Entom., 1910, IX, p. 395.

Hemerobius nitidulus. Nakahara, Annot. Zool. Jap., 1915, p. 32.

Nakahara opina que mi especie es igual a *H. nitidulus* Fabr. (Ent. Syst., 1798, II, p. 83) diciendo: "The Japanese form described by Navás (l. c.) under the name of *H. harmandinus* and the European form *H. nitidulus* are, in my opinion, not specifically separate. Comparing the two forms, I find that the Japanese forms slightly differs from the European in having a fuscous cloud fascia on forewing, but this can scarcely be of sufficient weight to base specific distinction upon".

No puedo comparar el tipo del *H. harmandinus* Nav. existente en el Museo de París con el verdadero *H. nitidulus* F. Pero tengo a la vista seis ejemplares de esta última especie existentes en mi colección, dos de Austria, Gutenstein, enviados por el doctor Kempny, otro de Edimburgo y otro de Balerno enviados por el señor Morton y dos de Cataluña, de Arnes (Tarragona) y de Montseny (Barcelona) respectivamente. Los seis concuerdan admirablemente entre sí en sus caracteres y cotejados con la descripción original del *harmandinus* (loc. cit.) y con la que da Nakahara (loc. cit., p. 32) pareceme que ambas formas no pueden identificarse específicamente.

Véanse las diferencias más notables y obvias.

<i>nitidulus</i> F.		<i>harmandinus</i> Nav.
Ala anterior $\frac{4}{4}$ venillas gradiformes		Ala anterior $\frac{6}{6}$ venillas gradiformes
" posterior $\frac{2}{6}$ " "		" posterior $\frac{2}{3}$ " "

Este carácter estructural me parece tan notable que él solo me basta para separar ambas formas.

Además en los caracteres tomados de la librea apenas hallo cosa de común entre mi *harmandinus* y mis ejemplares ciertos del *nitidulus* F.

El *nitidulus* es mucho más pálido en su conjunto. No se le pueden aplicar de ningún modo las siguientes frases del *harmandinus*.

Caput piceum... palpis fuscis... ultimo articulo piceo.

Prothorax fuscus...

Abdomen fuscum...

Venulæ gradatæ paucæ...

Item señalo en el ala anterior del *harmandinus* "fasciam hyalinam longitudinalalem in disco parallelam margini externo ante furculas venarum sitam", de la cual no hay vestigio en el *nitidulus*.

Quede, pues, firme que el *H. harmandinus* Nav. es distinta especie del *H. nitidulus* F. y válida por lo tanto.

Pero hay más. El insecto que Nakahara cita con el nombre de *Hemerobius nitidulus* F. ¿es esta especie? Cabe dudarlo.

No negaré que el *H. nitidulus* F. exista en el Japón, pero afirmo que la descripción que de él da Nakahara no conviene a mis ejemplares europeos, por ejemplo en las siguientes frases.

“Head fuscous brown... maxillary palpi fuscous black; antennæ fuscous black, somewhat darker toward apex”. Todo es más pálido en el *nitidulus*.

Abdomen fuscous...

Legs... En el *nitidulus* no hay las diferencias de la tibia anterior y tarsos que señala Nakahara.

“Forewing... a fuscous cloud exists along the anterior border of the hyaline band, extending from disc to apex of the wing... two series of gradate veinlets complet and commonly margined with greyish” (ninguna está orlada en el *nitidulus*).

“Hindwing slightly margined with yellowish, and sometimes showing a darkish clouding as in forewing...” Nada de esto se ve.

De donde saco la convicción de que la especie prolijamente descrita por Nakahara con el nombre de *H. nitidulus* F. es distinta de ella. Y no pudiendo referirla a otra conocida debo reconocerla por nueva, proponiendo para la misma el nombre de **H. nakaharinus** nom. nov., en obsequio de su insigne inventor.

Debo hacer notar además, que no diciendo Nakahara nada del estigma, presumo estará poco marcado en esta nueva especie, siendo por el contrario bien visible y rojizo en el *nitidulus* F.

27. **Nosybus nobilis** Nav. Broteria, 1910, p 79, fig. 20.

Congo belga: Bukama, mayo de 1911, Dr. Bequaert. Varios ejemplares enteramente iguales al tipo, que es de Mozambique. Este hallazgo amplía notablemente el área de dispersión de la especie.

FAM. CRISOPIDOS

28. **Chrysopidia irregularis** Nav. Rev. Russe d' Entom., 1914, p. 12

Por error de la imprenta púsose *Chrysopa* en vez de *Chrysopidia*; mas vése ha de ser *Chrysopidia* por venir a continuación de otras especies congéneres.

También se omitió la procedencia. Es de China, de Tali, en el Junnam. El tipo en mi colección.

29. **Chrysocerca japonica** Nak. Ann. Entom. Soc. of America, 1915, p. 121, f. 5, 6, 7.

Por la descripción y figuras pareceme que la especie deba incluirse en mi género *Chrysotropia*, debiendo por consiguiente decirse *Chrysotropia japonica* Nak.

30. * **Nothochrysa temerata** sp. nov.

Flava.

Caput oculis fuscis; antennis fortibus, ala anteriore brevioribus, nigris, duobus primis articulis flavis.

Prothorax fortiter transversus, angulis anticis truncatis, fascia laterali longitudinali sinuosa lata sanguinea. Meso-et metathorax sanguineo punctati. Pectus ad pedes sanguineo suffusum.

Abdomen apice flavum, inferne sanguineo-fuscum, superne flavum, fascia sanguinea transversa ad pleraque segmenta.

Pedes flavi, flavo pilosi, ferrugineo notati.

Alæ angustæ, acutæ; reticulatione flava; stigmatate longo, Augusto, sordide flavo-rubro.

Ala anterior venulis costalibus primis ad subcostam, prima subcostali, prima intermedia, 8 primis gradatis seriei internæ totis cum parte ramorum hinc inde procedentium, initio sectoris radii et cubiti et fine venularum aliquot marginalium posticarum, fuscis. Umbra fusca ad secundam venulam cubitalem fuscam et inter apicem sectoris cubiti et primam cubitalem fuscam et inter apicem sectoris cubiti et primam cubitalem externam ad marginem. Venulæ gradatæ $\frac{10}{11}$, intermediae 7.

Ala posterior venulis 7 primis gradatis seriei internæ cum parte ramorum hinc inde procedentium fuscis. Venulæ gradatæ $\frac{9}{11}$.

Long. corp.	13'5 mm.
— al. ant.	20'7 "
— — post.	18 "

PATRIA. Congo belga: Kapingiri, octubre de 1912, Mis. Agric. Leplae (Mus. del Congo).

31. **Nacaura** Nav. Rev. Russe d' Entom., 1915, p. 280.

Este género es identificado por Nakahara con el género *Apochrysa* Schn., diciendo (Ann. Entom. Soc. of America, 1915, p. 118) en una nota: "The genus *Nacaura* formed by Navás for *Apochrysa Matsumurai*, is scarcely more than a sub-genus; it has nearly all the radial cross veins connected with one another by short cross veinlets, but they are of no generic value, since they have not stability. In *A. minomoana* n. sp., some of the cross veins in radial area of fore wings are often connected with one another, as stated in its description".

Primeramente, según la afirmación de Nakahara, *Nacaura* "apenas es más que subgénero". Luego concede que es algo más que subgénero. Y como entre subgénero y género no hay grado intermedio, síguese por su propia concesión que sea género.

Por otra parte no soy partidario de los subgéneros y en mis estudios taxonómicos no suelo establecer este grupo.

Además no fundé solamente el género *Nacaura* en la estructura del campo radial, como supone Nakahara, sino también y principalmente en la del disco: "spatio inter radium et procubitum in duobus tertiis (imprimiósé trientibus) basilaribus toto reticulato; spatio inter sectorem et radium biareolato". Nada de esto

dice la característica ni la figura de la *Apochrysa* de Schneider (Monogr. gen. *Chrysopæ*, 1851, p. 157) "area discoidali latissima, areolis numerosis oblique positis, plerumque quadrangulis, completa; duabus, tribus vel quatuor venularum gradatarum seriebus inter venulis obliquas". En el género *Nacaura* no hay solas 2-4 series de venillas gradiformes, sino muchas, y sin orden aparente en series las venillas cercanas a la base, que es lo que expreso en la característica. Todo esto da una fisonomía particular a esta forma que la separa claramente del género *Apochrysa*; y esto es lo que a mi entender constituye el género.

Los mismos caracteres, incluso la división del campo radial, si bien no es completa, se ven en la especie que Nakahara describe con el nombre de *Apochrysa minomoana*; por consiguiente entra de lleno en mi género *Nacaura*. Diráse, pues:

Nacaura Matsumurai Okam.

— *minomoana* Nak.

FAM. MANTISPIDOS

32. **Mantispilla debilis** Gerst.

Mantispa debilis. Gerstæcker, Neu Vorpomm, -893, p. 114.

He visto un ejemplar del Museo de Londres rotulado "Yapagos".

El protórax es lampiño, apenas rugoso.

Alas con la tercera celdilla radial mucho más estrecha que las anteriores.

Ala anterior con 9 venillas costales, 10 gradiformes; 6 ramos que proceden, 1, 3, 2 respectivamente de las celdillas radiales 1, 2, 3.

Ala posterior con 9 venillas costales, 10 gradiformes, 6 ramos que proceden 2, 3, 1 respectivamente de las celdillas radiales 1, 2, 3.

Long. del cuerpo. 14 mm.

— ala ant.. 12 "

— — post. 10'3 "

33. * **Necyla cercata** sp. nov.

Similis *mozambicæ* Westw.

Caput facie flava, linea longitudinali media fusco-rufa cum macula frontali continuata; vertice fusco-rufo, nitido, ad latus oculorum flavo; occipite flavo; oculis fuscis; palpis flavis; antennis insertione longius latitudine primi articuli distantibus, nigris, duobus primis articulis flavis.

Prothorax elongatus, rubeus, flavido pilosus, margine anteriore rotundato, ad medium superne fuscescente, metazona cylindrica, transverse rugulosa, triplo longiore quam prozona, superne ad apicem linea media longitudinali nigra, inferne

macula grandi apicali triangulari nigra. Meso-et metanotum rubea, ad margines flava. Pectus flavum.

Abdomen flavidum, superne fusco varium, ultimo segmento margine postico tumido, flavo; cercis longis, arcuatis, cylindricis, nigris, basi in lobum triangularem rufum dilatatis.

Pedes flavi; coxis anterioribus superne et externe fusco-rufis; femoribus anticis mediocriter dilatatis, externe stria longitudinali fusca fere in duas maculas divisa, interne duabus fasciis transversis in medio apicali nigris; femoribus mediis et posticis stria longitudinali externa nigra; tibiis anterioribus inferne et interne nigris; unguibus posterioribus cylindricis, curvis, apice dentatis.

Alæ hyalinæ, apice elliptice rotundatæ; stigmatate elongato, angusto; reticulatione ferrugineo-flava; subcosta et radio fuscis; area apicali simplici, angusta, ramis 1, 1 ex cellulis 1, 2 prodeuntibus; venulis gradatis 6 in ala anteriore, 5 in posteriore.

Long. corp. ♂	6 mm.
— al. ant.	6'5 "
— — post.	5'5 "

PATRIA. Congo belga: Mufungwa Sampwe, 20 de noviembre de 1911, doctor Bequaert (Mus. del Congo.)

FAM. EMBIDOS

34. * *Embia femorata* sp. nov.

Similis *æthiopicorum* Karsch.

Caput depressum, latum, subquadratum, paulo longius quam latius; oculis parum prominulis; marginibus lateralibus pone oculos rectis, parallelis, postice subito curvatis; totum cum palpis et antennis fuscum.

Prothorax angustus, paulo latior quam longior, antrorsum angustatus, margine antico angustiore dimidio latitudinis capitis ad oculos totus, testaceus. Meso-et metathorax fusci, nitidi.

Abdomen fusco-ferrugineum, nitidum, apicem versus obscurius, pilis ferrugineis sparsis, erectis; cercis fuscis; sinistri articulo primo duplo saltem longiore quam latiore, margine externo subrecto, interno basi leviter concavo, apice convexo, dilatato.

Pedes fusci, fusco pilosi (postici desunt), femoribus dilatatis, testaceis.

Alæ angustæ; membrana fusca, pallida, lineis inter venulas pallidis; reticulatione fusca; furca sectoris radii in utraque ala longiore suo petiolo; venulis radialibus fere 6, intermediis (inter sectorem radii et procubitum) 3 ante furcam, procubitalibus 3-4.

Long. corp. ♂	10	mm.
— al. ant.	9'5	"
— — post.	7'7	"

PATRIA. Congo belga: Mufungwa Sampwe, 1-16 de diciembre de 1911, doctor Bequaert (Mus. del Congo).

35. * **Enveja** gen. nov.

Similis *Embia* Latr.

Caput depressum, mandibulis grandibus, apice interne truncatis.

Abdomen decimo tergito inæqualiter diviso; appendice sinistra brevior, biloba, dextra longa.

Cerci ♂ asymmetrici, articulo primo latiore, sinistro ad basim interne in lobum dilatato, apice cylindrico; dextro leviter apice dilatato.

Alæ area costali aliquot venulis instructa; ramo posteriore sectoris radii furcato; procubito indiviso; cubito uno ramo prædito; axillari indivisa.

Cetera ut in *Embia*.

El tipo es la siguiente especie.

36. * **Enveja Bequaerti** sp. nov.

Caput testaceo-ferrugineum; pilis densis; inter oculos latum, pone oculos suaviter constrictum; oculis haud prominulis; vertice linea elevata in carinam in angulum anticum, fere in Λ : facie producta in rectangulum, parte anteriore fusca; mandibulis ingentibus, labrum superantibus, sensim arcuatis, apice margine interno truncato vix denticulato, basi testaceo-fuscis, apicem versus fuscis; palpis fuscis, fusco pilosis; antennis longis, 24 articulis, primo lato, secundo duplo longiore, ceteris longioribus quam latioribus, fuscis, fusco pilosis.

Prothorax capite subduplo angustior, latior quam longior, antrorsum leviter angustatus, ferrugineus, ferrugineo pilosus. Meso-et metathorax picei, nitidi,

Abdomen piceum, nitidum, fulvo pilosum, tergito decimo asymmetrico diviso, lobo sinistro apice bidentato, dextro conico-elongato, apice truncato et externe dente brevi armato; cercis longiter pilosis.

Alæ apice ellipticæ, membrana fusca, lineis singulis inter venas griseis; areis costali et subcostali et toto margine externo et posteriore fulvis; reiculatione fusca; furca rami sectori radii fere duplo longiore suo petiolo.

Long. corp. ♂	15	mm.
— al. ant.	11	"
— — post.	9'5	"

PATRIA. Congo belga: Mufungwa Sampwe, 1-16 de diciembre de 1911, doctor Bequaert (Mus. del Congo).

FAM. FRIGANIDOS

37. **Neurocyta** gen. nov.

Etim. Del griego νεῦρον nervio y κῆτος celdilla; alusión a la forma de la celdilla discal del ala posterior.

Similis *Neuronia* Leach.

Alæ reticulatione forti, nygmate (puncto secundæ furcæ apicalis) calloso, vena sive ramo ante ipsum leviter arcuato.

Ala anterior membrana granulifera; venula costali additionali forti, longa; cellula discali longa; furcis apicalibus 1, 2, 3, 4, 5 præsentibus.

Ala posterior membrana minute foveolata; cellula discali duos ramos extrorsum emitente, venula in duas inæquales longitudinaliter divisa; furcis apicalibus præsentibus 1, 2, 5.

Cetera ut in *Neuronia*.

Se distingue del género *Neuronia* Leach principalmente por la estructura de la celdilla discal del ala posterior, dividida longitudinalmente en dos por obra de una venilla que la atraviesa longitudinalmente. El ofrecer ambas alas la misma particularidad me persuade sea éste carácter constante y no una mera anomalía individual.

El tipo será la especie que a continuación se describe.

33. **Neurocyta arenata** sp. nov. (fig. 1).

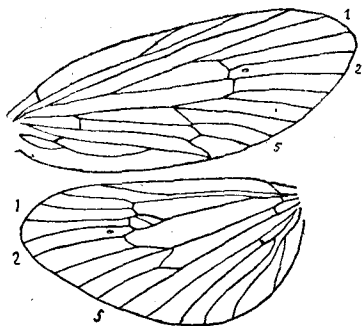


FIG. 1.

Neurocyta arenata Nav.

Alas.

(Col. m.).

Caput fuscum, fusco pilosum; oculis fuscis, prominulis; palpis gracilibus, fuscis, maxillarium articulis duobus ultimis longis, longitudine subæqualibus, articulo ultimo pallidiore.

Thorax fuscus, sublævis, superne obscurior, nitidus, verrucis scapularibus pilis nigris hispidis.

Abdomen fuscum, ad apicem segmentorum pallidius; cercis inferioribus subcylindricis, elongatis, arcuatis, compressis, fusco-fulvis, fulvo pilosis.

Pedes fusci, calcaribus pallidioribus, tibiis posticis fulvis.

Alæ latæ, apice elliptice rotundatæ; membrana ferrugineo-fulvo tincta; reticulatione testaceo-ferruginea; furcis apicalibus longis; nygmate testaceo, calloso, a cellula discali paulo remoto (fig. 1).

Ala anterior membrana tota minute granulosa, pilis fuscis tenuibus brevibusque, maculis fusco-ferrugineis marmorata, in striolas transversas, breves, irregulares, inter se passim confluentibus, densioribus ad aream posteriorem; cellula discali longa, longiore suo petiolo; furca apicali prima usque ad tertium cellulæ discalis penetrante; macula thyridiali pallida, albida, visibili, irregulari, angulosa.

Ala posterior tota uniformiter tinctorum vel in tertio apicali paulo obscuriore, tota minute foveolata et rugulosa; pilis brevissimis; fimbriis brevibus, fulvis; venis axillaribus primis pallido marginatis; nygmate testaceo, elliptico, pallido limbato; cellula discali vena longitudinaliter in duas divisa, anteriore multo angustiore et breviorum.

Long. corp. ♂	18	mm.
— al. ant.	24'5	"
— — post.	21'4	"

PATRIA. Himalaya: Darjeeling, 1910. Un ejemplar que hacía años poseía sin estudio en mi colección, enviado por el R. P. de Joannis, S. J.

FAM. HIDROPSIQUIDOS

39. *Hydropsyche instabilis* Curt.

Poseo un ejemplar ♀ del Atlas de Marruecos, julio de 1901, que compré con otros Neurópteros al señor Vaucher. No veo citada esta especie del continente africano. Se encuentra en casi toda Europa.

40. *Arctopsyche p'uviosa* sp. nov. (fig. 2).

Caput testaceum, vertice ferrugineo; oculis fuscis; pilis testaceis; palpis testaceis, longis, labialium articulis tertio et quarto longitudine subæqualibus.

Thorax ferrugineo-fuscus, superne fascia longitudinali laterali fusca.

Abdomen inferne ferrugineum, superne fuscum, appendicibus genitalibus testaceis.

Pedes testacei, antici superne fuscescentes; calcaribus 2, 4, 4, testaceis, longis; femoribus puncto nigro notatis ad trochanterem; tibiis posterioribus fulvis.

Alæ (fig. 2), apice parabolico, ad tertium ultimum dilatatae, reticulatione fusco-fulva, cellula discali brevi, longiore quam latiore; furcis apicalibus 1 et 3 petiolatis.

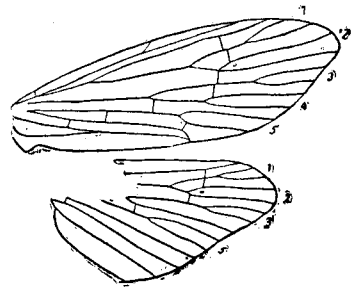


FIG. 2.
Arctopsyche p'uviosa Nav.
Ala anterior y ápice de la posterior.
(Col. m.).

Ala anterior membrana tota fuscescente tincta, ad basim fusca; linea longitudinali media inter venas pallidiore; tota punctis rotundis utrimque ad venas pallidis conspersa; venulis fusco limbatis; cellula media angustiore discali, subduplo longiore; furcis apicalibus 1, 3, petiolatis, prima triplo longiore suo petiolo, tertia duplo, quinta fere quadruplo.

Ala posterior membrana levissime fulvo tincta, ad apicem fuscescente; furca apicali secunda sessili, 1, 3, 5 petiolatis, saltem triplo longioribus suo petiolo.

Long. corp. ♀	9'3 mm.
— al. ant.	15 "
— — post.	12'5 "

PATRIA. Himalaya: Darjeeling, 1910.

41. * **Primerenca** gen. nov.

Similis *Æthalopectera* Brau.

Antennæ articulo primo grandi, subcylindrico, oblongo, ceteris elongatis; vertice duabus verrucis utrimque pone oculos, contiguas, anteriore majore; palpis nullis.

Abdomen copulatore longo, lobis divergentibus, cercis superioribus longioribus.

Pedes tibiis intermediis in ♂ cylindricis, haud dilatatis; calcaribus 0 (?), 3, 2, primo in tibia intermedia prope basim ad latus externum sito; tarsorum articulis omnibus cylindricis, primo haud dilatato in ♂, longiore ceteris simul sumptis, tribus intermediis longitudine decrescentibus.

Alæ sublæves, hyalinæ, fimbriis præsentibus.

Ala anterior area costali pluribus falsis venulis ornata; cellula discali nulla; nygmate haud intra areolam clauso; furcis apicalibus 1, 2, 3, 4; secunda et quarta in anastomosi sessilibus; margine postico ante arcum concavo.

Ala posterior triangularis, lata.

Sirva de tipo la siguiente especie.

42. * **Primerenca maerina** sp. nov.

Caput albidum, roseo levissime tinctum; oculis fuscis; verrucis pilosis, anterioribus duplo saltem majoribus, fuscescentibus; antennis articulo primo grandi, externe fuscescente, sequentibus in medio apicali et ultra fusco-rufis (ceteris absentibus).

Thorax albidus, levissime roseo suffusus.

Abdomen similiter tinctum; copulatore lobis apice claviformibus; cercis longioribus.

Pedes graciles, albidi, albido pilosi, vix roseo suffusi; calcari primo in tibia

intermedia prope basim externe inserto; calcaribus posticis tertium metatarsi haud superantibus.

Alæ vitreæ, reticulatione albida.

Ala anterior quatuor punctis fuscis seu quatuor venulis fuscis fuscoque limbatis, externo ad thyridium et ad nygma, mediis ad areas procubitalem et cubitalem, interno prope angulum axillarem; furca apicali 2 petiolo longiore 1.

Ala posterior impunctata, lata, brevior.

Long. corp. ♂	6	mm.
— al. ant.	16'8	"
— — post.	11'3	"

PATRIA. Congo belga: Kwamouth, J. Maer. Un ejemplar muy deteriorado. (Mus. del Congo, Bruselas).

Zaragoza 18 de enero de 1916.

Bibliography of the Neuropterida

Bibliography of the Neuropterida Reference number (r#):
656

Reference Citation:

Navás, L. 1916 [1916.03.??]. Neurópteros nuevos o poco conocidos (Séptima [VII] serie). Memorias de la Real Academia de Ciencias y Artes de Barcelona (3)12:219-243.

Copyrights:

Any/all applicable copyrights reside with, and are reserved by, the publisher(s), the author(s) and/or other entities as allowed by law. No copyrights belong to the Bibliography of the Neuropterida. Work made available through the Bibliography of the Neuropterida with permission(s) obtained, or with copyrights believed to be expired.

Notes:

File:

File produced for the Bibliography of the Neuropterida (BotN) component of the Global Lacewing Digital Library (GLDL) Project, 2005.