

NOTES

SUR

QUELQUES NÉVROPTÈRES DU CONGO BELGE

PAR

le R. P. Longin NAVAS, S. J.

(Planche V.)

III (1).

FAMILLE EPHEMERIDÆ.

I. — *Polymitarcys temerata* sp. nov. (fig. 1).

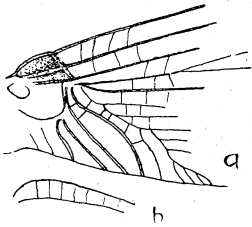


FIG. 1. — *Polymitarcys temerata* ♂ NAV.

- a. Base de l'aile antérieure.
b. Espace costal interne de l'aile postérieure.

Similis *Savignyi* PICT.

Caput vertice fuscescente, oculis in sicco fuscis.

Prothorax transversus, convexus, antrorsum angustatus, fulvus, linea transversa fusca ad angulam posticum. Meso- et metathorax fulvo-pallidi, superne obscuriores. Mesonotum lineis longitudinalibus fuscescentibus 5, media integra.

Abdomen stramineo-pallidum vel rufescens, ad stigmata flavidum, ultimis segmentis superne fuscescentibus.

Pedes pallidi; femoribus anticis duabus lineis longitudinalibus, mediis et posticis una externa, fuscis; tibiis anticis subtotis fuscis; tarsis anticis ita

longitudine decrescentibus : 1, 3, 2, 4.

Alæ hyalinæ, reticulatione alba.

(1) Les Névroptères étudiés ici font partie des collections du Musée du Congo, à Tervueren (Belgique).

Ala anterior (fig. 1, *a*) venis subcosta et radio fuscis, membrana ad basim inter ipsas umbrata, aliis venis sectore radii, procubito et cubito (4-7 Eaton) tractu interno obscuratis; vena axillari prima (9' Eaton) curva, magis ab axillari 2^a quam a postcubito distante, cum hac paucis venulis conjuncta, cum illa paucis (2-3) venulis initio; axillari secunda (9² Eaton) recta, initio concava.

Ala posterior (fig. 1, *b*) lobo costali parum prominente, late rotundato.

Long. corp.	♂ 10,6 mm.	♀ 12 mm.
» al. anter.	10,2 »	13 »
» » poster.	5,3 »	5,5 »
» ped. ant.	8,5 »	

Patrie : Bas-Congo : Fetish Rock, 24 février 1911. Un échantillon ♂ et deux ♀ très imparfaits, mais avec des caractères suffisant, à mon avis, pour les séparer des autres espèces connues.

2. — **Ecdyurus Peringueyi** PET. (Ann. of the South African Museum, 1913, p. 185, fig. 9-12).

Kapiri (Katanga), octobre 1912 (Mission LEPLAE).

Deux échantillons subimago défectueux, que je rapporte avec doute à cette espèce. Les veinules sont bien visibles, brunes, un peu bordées de brunâtre. Les dimensions sont :

Long.	9 mm.
Aile antér.	13 »
» postér.	3,8 »
Cerci	13,5 »

FAMILLE ASCALAPHIDÆ.

3. — **Tmesibasis regia** sp. nov.

Similis *Rotschildi* WEELE.

Caput fusco-ferrugineum, labro flavescente; oculis æneis; pilis in vertice longis fuscis, in fronte inter antennis griseis, longis; antennis ala anteriore longioribus, flavidis, basi externe et in quarto apicali toto fuscis, clava elongata, pilis in basi longis, fuscis.

Thorax capite fere latior, fuscus, pilis fuscis, posticis cinereis; macula picea laterali in pronoto et alia simili obliqua in mesonoti parte anteriore.

Abdomen fulvo-fuscum, punctis fuscis ad pilorum basim respersum, superne maculis lateralibus ad apicem segmentorum, parum definitis, fuscis; lamina subgenitali elongata, sursum erecta, apice obtusa, fusca; pilis longis, fuscis.

Pedes fuscis, pilis longis fuscis, aliquot cinereis, vestiti; calcaribus ferrugineis, duos primos tarsorum articulos superantibus.

Alæ basi angustæ, medio latæ, apice subacutæ; membrana hyalina, iridea, vix sensibilibiter ferrugineo tincta, maculis limbove fuscis, apice ipso hyalino; reticulatione fusca, in maculis pallida, in area costali venulis albidis, fuscolate limbatis, singulis, simplicibus, aliquot ante stigma furcatis; stigmatem hyalino, venulis 4-5 roseis; maculis fuscis radialibus tribus, interna cum macula basilari conjuncta, areolam hyalinam orbicularem claudente, aliquot areolis ad marginem posticum concavum liberis, hyalinis; area apicali fusca, 3-4 areolis ellipticis hyalinis, macula ad angulum posticum triangulari, a secunda macula radiali distante, cum sequente limbo marginis externi vix continuata; limbo hoc Augusto, parum ad medium dilatato.

Ala anterior stylo axillari pallido, apice fusco, longis pilis apicalibus fuscis.

Ala posterior macula basilari a macula triangulari anguli postici longe distante, punctis fuscis marginalibus inter utramque.

Long. corp. ♂	24,5 mm.
» al. anter.	24,5 »
» » poster.	25 »
» antenn.	31 »

Patrie : Tsavo River (Af. or. angl.), 20 mai 1913 (D^r BAYER).

Cette espèce est tellement semblable à *T. Rothschildi*, qu'il est presque indispensable d'en faire ressortir les différences, d'après la description et la figure de WEELE (Ascalaphiden, 1908, p. 91, fig. 57; Bull. du Mus. d'Hist. Nat., Paris, 1907, p. 256) :

La taille est un peu plus faible.

L'aile postérieure est plus longue que l'antérieure.

Les antennes sont sensiblement plus longues en absolu et par rapport à l'aile antérieure.

Les dessins et la couleur des ailes, quoique semblables, sont différents. Le bout des deux ailes est hyalin (c'est l'unique espèce des *Tmesibasis* à limbe brun interrompu au bout des ailes), la membrane presque entièrement hyaline, les veinules costales isolées, pas groupées par deux ou par trois; le stigme à veinules rosées; areoles hyalines du champ apical de forme elliptique, allongées, pas rondes.

4. — **Helicomitus festivus** RAMB.

Bambili, 1913 (D^r RODHAIN). — Un échantillon ♂.

5. — **Encyoposis nigrostigma** sp. nov. (fig. 2).

Similis *nigripedi* WEELE.

Caput testaceum; labro, clypeo, macula inter antennis, fuscis; oculis fusco-rufis; pilis fuscis griseisque, mediocribus; antennis medium alæ anterioris superantibus, fuscis, basi flavescentibus, clava pyriformi, fusco-nigra.

Thorax (fig. 2, a) capite latior, pilis albidis, brevibus. Pectus piceum. Mesonotum quinque lineis longitudinalibus fuscis, media lata, ante apicem fortiter angustata et linea transversa finita. Metanotum linea longitudinali ad scutellum, macula ad scapulas, fuscis.

Abdomen fulvo-ferrugineum, fusco varium (1).

Pedes nigri, nigro pilosi; calcaribus rectis, duos primos tarsorum articulos superantibus.

Alæ basi angustæ, ante medium modice dilatatæ, apice rotunatæ; membrana hyalina, sordidata vel leviter tincta; reticulatione fusco-nigra, radio fusco; stigmatè (fig. 2, b) longo, fusco-nigro, 7 venulis nigris, aliqua furcata, comprehenso; area apicali duplici, partim triplici serie areolarum; sectore radii 6 ramis.

Ala anterior area radiali 7 venulis internis; area cubitali 6 venulis internis seu ante ramum obliquum.

Ala posterior area radiali 5 venulis internis; area cubitali totidem venulis internis.

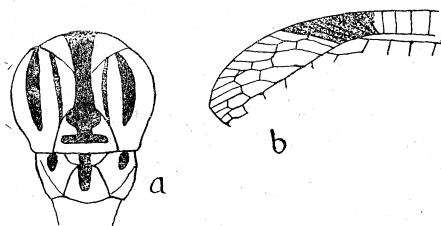


FIG. 2. — *Encyoposis nigrostigma* ♀ NAV.

a. Més- et métanotum.

b. Bout de l'aile antérieure.

Long. corp. ♀	22,5 mm.
» al. anter.	33 »
» » poster.	38 »
» antenn.	18? »

Patrie : Nyangara, route Dungu Faradje (M^{me} HUTEREAU).

(1) Le mauvais état de conservation rend les dessins et les couleurs peu sensibles.

FAMILLE MYRMELEONIDÆ.

6. — **Sogra brachygaster** RAMB.

Léopoldville, 27 avril 1912 (D^r CHRISTY).

7. — **Sogra lineatipennis** PER.

Acanthaclisis lineatipennis PERINGUEY, Ann. of the South African Museum, 1910, p. 442, pl. VIII, fig. 8.

Un échantillon ♀ de Zuwani (Afr. or. angl.), 28-30 juin 1913 (D^r BAYER). Un autre ♂ de Hemptinne-Saint-Benoît, 1912 (P. CALLEWAERT).

La description et la figure semblant basées sur la ♀, il faudra signaler les différences du ♂.

Similis ♀.

Color generalis corporis magis rufescens.

Prothorax pilis plerisque griseis fuscisque.

Abdomen ferrugineo-fuscum; cercis brevibus, obtusis, divergentibus, fusco dense pilosis.

Alæ reticulatione magis rufescente.

Ala anterior stria vel macula oblonga fusca intra angulum cubiti, ad ramum obliquum et originem lineæ plicatæ posterioris; 8-9 venulis radialibus internis.

Long. corp.	35	mm.
» al. anter.	44,5	»
» » poster.	38	»

8. — **Cueta Styczynskii** sp. nov. (fig. 3). — Pl. V, fig. 4.

Similis *punctatissimæ* GERST.

Caput (fig. 3) flavum, macula inter antennis in lineam obliquam utrimque ante antennis excurrente et punctis in vertice, fuscis; oculis fuscis, linea verticis longitudinali cum alia media thoracis continuata, fusca; palpis flavis, ultimo articulo labialium fusiformi, fusco; antennis fuscis, fulve annulatis, clava elongata, parum dilatata.

Thorax flavidus, superne tribus lineis longitudinalibus fuscis, alia laterali intercalata angustissima in mesonoto; pilis albis; pleuris duabus lineis longitudinalibus

FIG. 3. — *Cueta Styczynskii* ♀ NAV.

Tête et prothorax.

fuscis. Prothorax antrosum fortiter angustatus, antice dimidio angustior quam postice.

Abdomen flavidum, albido pilosum, inferne subtotum fuscum, superne tribus fasciis longitudinalibus fuscis.

Pedes flavidi, fusco punctati et setosi; calcaribus rectis, medium primi articuli tarsorum superantibus; articulis tarsorum apice fuscis.

Alæ subacutæ, membrana hyalina; stigmatate insensibili, nullatenus tincto; reticulatione fusca, albido varia. Sector radii fere 10 ramis.

Ala anterior plerisque venulis fuscis, ad insertionem et ad axillas furcularum marginalium fusco limbatis punctatissima; area apicali serie venularum gradatarum fusco limbatarum, stria hyalina longitudinali præter lineam plicatam, ipsum apicem haud attingente, apice ipso obscurato; area radiali 9 venulis internis.

Ala posterior apice late hyalino; venulis axillisque furcularum in area costali, in quarto posteriore ultra ramum obliquum, in area apicali ad insertionem fusco limbatis, basi et medio alæ late hyalinis; area radiali 10 venulis internis.

Long. corp. ♀	20 mm.
» al. anter.	24 »
» » poster.	22 »

Patrie : Boma, 20 avril 1913 (Lt. STYCZYNSKI).

Se distingue de la *punctatissima* par la taille plus petite, par la couleur du stigma, les dessins des ailes, etc. Surtout la forme du prothorax est tout à fait particulière dans cette espèce.

9. — **Banyutus acutus** NAV., Rev. Zool. Afr., 1913, p. 99, fig. 7.

Riv. Lubumbashi (BUTTGEBACH). Un couple.

La ♀ étant encore inédite (dans la description il a été imprimé par inadvertance ♀ au lieu de ♂), il sera bon de signaler les différences.

Pallidior.

Mesonotum quatuor punctis fuscis distinctum, anterioribus in præscuto cum fascia laterali conjunctis, posterioribus in scutello.

Abdomen fulvo-fuscescens, pilis albidis.

Ala anterior venulis angustius limbatis.

Ala posterior venulis aliquot in regione rhegmatis fusco limbatis, lituram longam efficientibus.

Long. corp. ♀	33 mm.
» al. anter.	40 »
» » poster.	42 »

FAMILLE **HEMEROBIDÆ.**

10. — **Nosybus nobilis** NAV., Broteria, 1910, p. 79, fig. 20.

Bukama, mai 1911 (D^r BEQUAERT).

Plusieurs échantillons, entièrement semblables au type du Mozambique.

FAMILLE **CHRYSOPIDÆ.**

11. — **Chrysopa congrua** WALK.

Ganda-Sundi, 10-15 juillet 1912 (R. MAYNÉ).

Un échantillon assez détérioré que je rapporte à cette espèce africaine d'une dispersion très étendue.

FAMILLE **MANTISPIDÆ.**

12. — **Necyla cercata** sp. nov. (fig. 4).

Similis *mozambica* WESTW.

Caput facie flava, linea longitudinali media fusco-rufa cum macula frontali continuata; vertice fusco-rufo, nitido, ad latus oculorum flavo; occipite flavo; oculis fuscis; palpis flavis; antennis insertione longius latitudine primi articuli distantibus, nigris, duobus primis articulis flavis.

Prothorax elongatus, rubens, flavido pilosus; margine anteriore rotundato, ad medium superne fuscescente, metazona cylindrica, transverse rugulosa, triplo longiore quam prozona, superne ad apicem linea media longitudinali nigra, inferne macula grandi apicali triangulari nigra. Meso- et metanotum rubra, ad margines flava. Pectus flavum.

Abdomen flavidum, superne fusco varium, ultimo articulo (fig. 4, a) margine postico tumido, flavo; cercis longis, introrsum arcuatis, cylindricis, nigris, basi in lobum triangularem internum rufum dilatatis.

Pedes flavi; coxis anticis superne et externe fusco-rufis; femoribus anterioribus mediocriter dilatatis, externe stria longitudinali fusca fere in duas maculas divisa, interne duobus fasciis transversis in medio apicali nigris; femoribus mediis et posticis stria longitudinali externa tigrâ; tibiis ante-

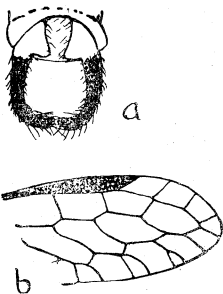


FIG. 4. — *Necylacerata* ♂ NAN.

a. Bout de l'abdomen.

b. Bout de l'aile antérieure.

rioribus inferne et interne nigris; unguibus posterioribus cylindricis, curvis, apice dentatis.

Alæ (fig. 4, *b*) hyalinæ, apice elliptice rotundatæ; stigmatē elongato, angusto; reticulatione ferrugineo-flava, subcosta et radio fuscis; area apicali simplici, angusta, ramis 1,1 ex cellulis 1,2 ortis; venulis gradatis 6 in ala anteriore, 5 in posteriore.

Long. corp. ♂	6 mm.
» al. anter.	6,5 »
» » poster.	5,5 »

Patrie : Mufungwa Sampwe, 20 novembre 1911 (D^r BEQUAERT).

FAMILLE EMBIDÆ.

13. — **Embia sabulosa** ENDERL., Denkschr. med. naturw. Ges. Iena, 1908, p. 347, fig. 1, 2.

Bukoma, 21 juin 1911 (D^r BEQUAERT).

14. — **Embia femorata** sp. nov.

Similis *æthiopicorum* KARSCH.

Caput depressum, latum, subquadratum, paulo longius quam latius; oculis parum prominulis; marginibus lateralibus pone oculos rectis, parallelis, postice subito curvatis; totum cum palpis et antennis fuscum.

Prothorax angustus, paulo latior quam longior, antrorsum angustatus, margine antico angustiore dimidio latitudinis capitis ad oculos; totus testaceus. Meso- et metathorax fuscis, nitidi.

Abdomen fusco-ferrugineum, nitidum, apicem versus obscurius; pilis ferrugineis sparsis, erectis; cercis fuscis, sinistro articulo primo duplo saltem latiore quam latiore, margine externo subrecto, interno basi leviter concavo, apice convexo, dilatato.

Pedes fuscis, fusco pilosi (postici desunt): femoribus dilatatis, testaceis.

Alæ angustæ; membrana fusca, pallida, lineis inter venulas pallidis; reticulatione fusca; furca rami primi sectoris radii in utraque ala longiore suo petiolo; venulis radialibus fere 6, intermediis seu inter sectorem et procubitum 3 ante furcam, procubitalibus 3-4.

Long. corp. ♂	10 mm.
» al. anter.	9,5 »
» » poster.	7,7 »

Patrie : Mufungwa Sampwe, 1-16 décembre 1911 (D^r BEQUAERT).

15. — **Enveja** gen. nov.

Similis *Embia* LATR. restr.

Caput depressum; mandibulis grandibus, apice interne truncatis.

Abdomen decimo tergito inæqualiter divisio, appendice sinistra brevior, biloba, dextra elongata. Cerci ♂ asymmetrivi, articulo primo latiore, sinistro ad basim interne in lobum dilatato, apice cylindrico; dextro apice leviter dilatato.

Alæ area costali aliquot venulis instructa; ramo posteriore sectoris radii furcato; procubito indiviso; cubito uno ramo prædito; vena axillari indivisa.

Cetera ut in *Embia*.

Je prends pour type du nouveau genre l'espèce suivante.

16. — **Enveja Bequaerti** sp. nov. (fig. 5).

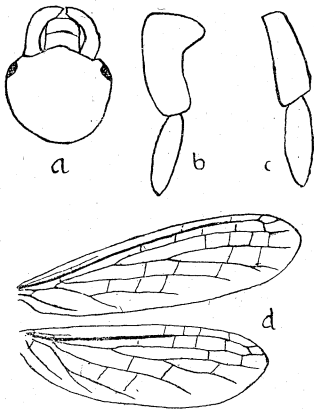


FIG. 5. — *Enveja Bequaerti* ♂ NAV.

a. Tête; b. Cerque gauche;
c. Cerque droit; d. Ailes $\times 3\frac{1}{2}$.

Caput (fig. 5, a) testaceo-ferrugineum, pilis densis; inter oculos latum, pone oculos suaviter curvato-constrictum; oculis haud prominulis; vertice linea elevata in carinam, seu in angulum anticum \wedge ; facie producta in rectangulum, parte anteriore fusca; mandibulis ingentibus, sensim arcuatis, labrum superantibus, apice margine interno truncato, vix denticulato, basi testaceo-fuscis, apicem versus fuscis; palpis fuscis, fusco pilosis; antennis longis, 24 articulis, primo lato, secundo duplo longiore, ceteris longioribus quam latioribus, fuscis, fusco pilosis.

Prothorax capite subduplo angustior, latior quam longior, antrorsum leviter angustatus, ferrugineus, ferrugineo pilosus. Meso- et metathorax picei, nitidi, fulvo pilosi.

Abdomen piceum, nitidum, fulvo pilosum; tergito decimo asymmetricè divisum, lobo sinistro apice bidentato, dextro conico-elongato, apice truncato et externe dente brevi armato; cercis longiter pilosis, fuscis, sinistro (fig. 5, b) lobo interno basilari rotundato-anguloso, dextro primo articulo apice oblique truncato (fig. 5, c).

Alæ (fig. 5, d) apice ellipticæ; membrana fusca; lineis inter venas griseis; areis costali et subcostali et toto margine externo et posteriore fulvis; reticulatione fusca, in area costali fulva; furca rami sectoris fere duplo longiore suo petiolo.

Long. corp. ♂	15 mm.
» al. anter.	11 »
» » poster.	9,5 »

Patrie : Mufungwa Sampwe, 1-16 décembre 1911 (D^r BEQUAERT).

17. — **Dihyocercus Severini** ENDERL., Embidiinen, 1912,
p. 110, fig. 71 et 72.

K. 240 de Kindu, 15 septembre 1911 (L. BURGEON).
Un échantillon ♂.

TRICHOPTÈRES.

FAMILLE LEPTOCERIDÆ.

18. — **Primerenca** gen. nov.

Similis *Æthalopectera* BRAU.

Antennæ articulo primo grandi, subcylindrico, oblongo, ceteris elongatis; vertice duabus verrucis utrimque pone oculos, contiguïs, anteriore majore; palpis nullis.

Abdomen copulatore longo, lobis divergentibus; cercis superioribus longioribus.

Pedes tibiis intermediis in ♂ cylindricis, haud dilatatis; calcaribus 0, 3, 2, primo in tibia intermedia prope basim ad latus externum sito; tarsis articulis omnibus cylindricis, primo haud dilatato in ♂, in pedibus posterioribus longiore ceteris simul sumptis, tribus intermediis longitudine decrescentibus.

Alæ sublævæ, hyalinæ, fimbriis præsentibus.

Ala anterior area costali pluribus falsis venulis ornata; cellula discali nulla; nygmate⁽¹⁾ interno, seu citra furcam pro cubiti, haud intra areolam clauso; furcis apicalibus 1, 2, 3, 4, prima et secunda petiolatis, tertia et quarta in anastomosi sessilibus; margine postico ante arculum concavo.

Ala posterior triangularis, lata.

Le type sera l'espèce suivante.

Ce genre s'écarte du genre *Æthalopectera* BRAU. surtout par les différences qui suivent.

Les tibias et le premier article des tarses ne sont pas dilatés.

(¹) J'appelle ainsi, d'un seul mot, du grec *νόγμα*, point, le point des ailes, si caractéristique des Trichoptères.

Le *nygme* de l'aile antérieure n'est pas clos dans une fausse cellule, mais il se trouve libre et en avant des veinules.

La fourche 4 de l'aile antérieure n'est pas pétiolée.

19. — **Primerenca Maesi** sp. nov. (fig. 6).

Caput (fig. 6, a) albidum, roseo levissime tinctum; oculis fuscis; verrucis pilosis, anterioribus duplo saltem majoribus, fusciscentibus; antennis articulo primo grandi, externe fusciscente, sequentibus in medio apicali et amplius fusco-rufis (ceteris haud praesentibus).

Thorax albidus, levissime roseo suffusus.

Abdomen similiter tinctum; copulatore lobis apice claviformibus, vel hamiformibus; cercis longioribus (fig. 6, b).

Pedes graciles, albidi, vix roseo suffusi, albido pilosi; calcari primo in tibia intermedia prope basim externe inserto; calcaribus posticis tertiam partem metatarsi haud superantibus.

Alæ vitreæ, reticulatione albi-da (fig. 6, c).

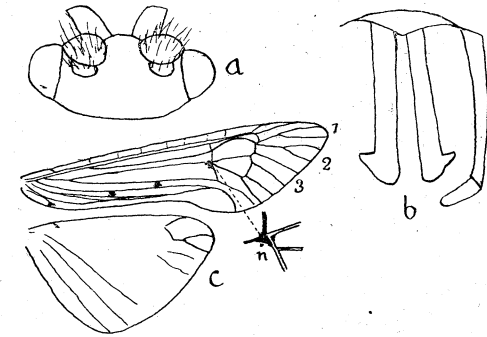


FIG. 6. — *Primerenca Maesi* ♂ NAV.
a. Tête; b. Armure génitale; c. Ailes;
n. Nygme.

Ala anterior quatuor punctis fuscis, seu quatuor venulis fuscis fuscoque limbatis, externa ad thyrydium et ad nygma, mediis ad areas procubitali et cubitali, interno prope angulum axillarem; furca apicali 2 petiolo longiore quam 1.

Ala posterior impunctata, lata, brevior.

Long. corp. ♂	6 mm.
» al. anter.	16,8 »
» » poster.	11,3 »

Patrie : Kwamouth (D^r MAES).
Un échantillon ♂ très imparfait.

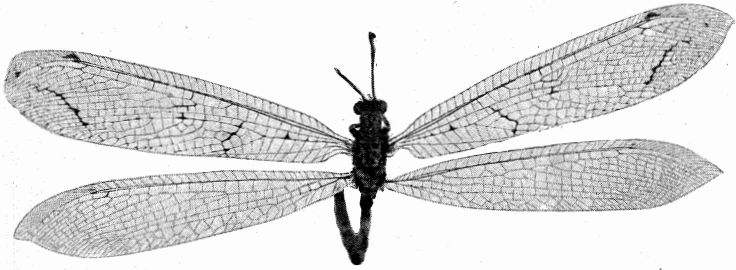


FIG. 2.

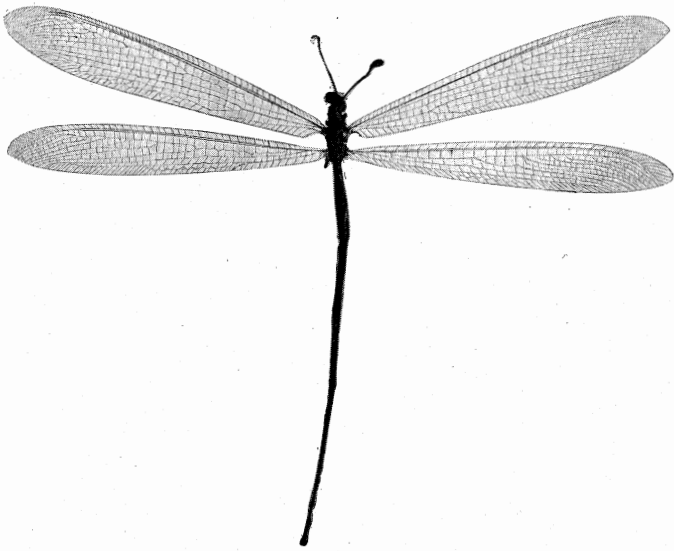


FIG. 3.

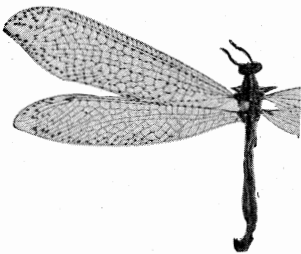


FIG. 1.

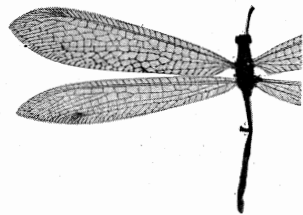


FIG. 4.

Bibliography of the Neuropterida

Bibliography of the Neuropterida Reference number (r#):
645

Reference Citation:

Navás, L. 1915 [1915.??]. Notes sur quelques Névroptères du Congo Belge. III. Revue de Zoologie Africaines 4:172-182.

Copyrights:

Any/all applicable copyrights reside with, and are reserved by, the publisher(s), the author(s) and/or other entities as allowed by law. No copyrights belong to the Bibliography of the Neuropterida. Work made available through the Bibliography of the Neuropterida with permission(s) obtained, or with copyrights believed to be expired.

Notes:

File:

File produced for the Bibliography of the Neuropterida (BotN) component of the Global Lacewing Digital Library (GLDL) Project, 2006.