

17. *Tramea basilaris* Pal. de Bv.

3 ♂♂, 1 ♀. Mayotte 29. April, 3. Mai.

Mit Exemplaren vom kontinentalen Südafrika völlig übereinstimmend.

Von der aufgezählten Artenreihe weisen nach dem kontinentalen Afrika: *Pseudagrion massaicum*, *Orthetrum brachiale*, *Orthetrum stemmale capense*, *Palpopleura lucia*, *Crocothemis erythraea*, *Trithemis arteriosa*, *Trithemis Kirbyi ardens*, *Pseudomacromia torrida*; nach Madagaskar: *Gynacantha bispina*, *Thermothemis madagascariensis*, *Orthetrum azureum lugubre*, *Trithemis selika maia*. Als Endemismen erscheinen vorläufig *Platycnemis agrioides* und *Pseudagrion pontogenes*; soweit meine Kenntnis der Faunen reicht, würde ich die Herkunft dieser Arten eher in Madagaskar als auf dem Kontinent suchen. *Pantala flavescens*, *Tramea limbata* und *Tramea basilaris* sind zoogeographisch indifferent. Keine der für die Seychellen charakteristischen Formen findet sich in unserer comorischen Sammlung.

Neue Neuropteren.

Von R. P. Longinus Navàs, S. G., Zaragoza, Spanien.

Erste Serie.

(Mit 5 Figuren im Text.)

Familie *Libellulidae*.

Nothemis gen. nov.

Similis *Dythemidi* Hag.

Caput oculis brevi spatio contiguus, fronte carina destituta. Lobus prothoracis exiguus. Abdomen ala posteriore brevis, medio angustatum, hamulo ♂ longo, curvo. Pedes longi. Femora inferne pluribus denticulis triangularibus instructa, apice in femoribus I, II versus apicem, in III versus basim directo. Femur II apice inferne 3—3 spinis longis. Ungues longi, dente inferno prope apicem sito, brevi.

Alae reticulatione densa; arcuulo inter 2 et 3 venulas costales sito; sectoribus arculi basi fisis, longius in ala posteriore; area inter sectorem radii et sectorem supplementarium medio biareolata; una venula cubitali interna; spatio hypertrigonalis libero; ponte plerumque sine venulis accessoriis; vena M² bis curvata, M⁴ cum sectore manifesto. Ala anterior nodo ultra medium sito, pluribus venulis (plus quam 1^o) costalibus ante nodum, totidem subcostalibus; triangulo discali diviso, latere anteriore brevi; triangulo interno triareolato; area discali initio 3 cellulis, mox 2; cubito parum convexo. Ala posterior basi lata;

triangulo discali libero; latere interno paulo ante arculum sito, Cu^2 ad angulum axillarem trianguli discalis; circinno axillari longo, 3—4 cellulis ultra apicem trianguli discalis extento; 3—4 areolis inter venam axillarem secundam et marginem.

Cetera ut in *Dythemide*.

Der Typus ist die folgende Spezies.

Nothemis Apollinaris nov. spec. (fig. 1).

Caput facie flavo-viridi; labro margine anteriore et linea longitudinali media nigris; fronte rugosa, nigro-coerulea, ad latera flavo-viridi; vesicula verticis nigro-coerulea violacea; oculis fusco-viridibus; triangulo occipitali fusco, antrorsum anguste elongato. Thorax fuscus, fascia humerali longitudinali utrimque viridi; in parte fusca anteriore

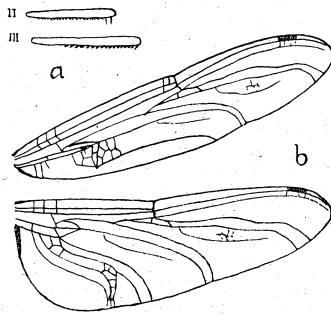


Fig. 1.

Nothemis Apollinaris ♂ Nav. a Schenkel II, III. b Vorderflügel. $\frac{1}{1}$.

mesonoti utrimque linea transversa pilorum griseorum erectorum; pleuris fuscis, tribus fasciis obliquis viridibus. Abdomen basi parum dilatatum, item ad segmenta 5—8, fuscum, superne maculis pallidioribus, in primis segmentis testaceis, in 5^o duabus lineis seu maculis oblongis flavis utrimque, superiore longiore et latiore, 6^o subtoto fusco, 7^o subtoto flavo, apice fusco, sequentibus fuscis; cercis superioribus gracilibus, fuscis; hamulo longo, tenui, arcuato, nigro. Pedes fusci. Femora (fig. 1, a) inferne denticulis triangularibus instructa, II fere 25, apice versus femoris apicem curvato, ad apicem 2 spinis longis, III tertio basilari inermi, in reliquo fere 17 dentibus fortioribus, apice versus femoris basim curvato. Femora anteriora subtota viridescencia, reliqua basi ferruginea.

Alae (fig. 1, b) hyalinae, apice levissime fusco umbratae; stigmate elongato, fusco-nigro, tres areolas occupante; reticulatione fusco-nigra; paucis areolis divisus inter sectorem radii et supplementarium. Ala anterior area costali 17 venulis ante nodum, 11 ultra nodum;

ponte interdum (in ala sinistra in typo) venula accessoria instructo; area discali 3 areolis in prima serie, 2 in sequentibus usque ad sectorem procubiti; postcubito ramoso. Ala posterior 12 venulis citra, 13 ultra nodum.

Long. corp. ♂ 51 mm, long. al. ant. 44,5 mm, long. al. post. 42 mm.

Patria. Colombia: Cordillera de Bogotá, Vertiente Oriental, Susumuco, H. Apolinar leg. (Coll. m.).

Rialla nov. gen.

In sectione X Libellulinen Ris collocanda.

Caput parte superiore frontis concava; bulla verticis transversa; oculis brevi spatio contiguus. Prothorax exiguus. Pedes femoribus posticis inferne minute denticulatis, tibiis ciliatis; unguibus dente inferno brevior apicali.

Alae arculo inter 1 et 2 venulas costales sito; sectoribus arculi penitus sejunctis; triangulo discali diviso; ponte venulis accessoriis instructo; sectore radii supplementario manifesto, una serie areolarum inter ipsum et sectorem radii; sectore procubiti haud distincto; area discali initio 2 cellulis; venulis costalibus citra nodum minus quam 1^o, totidem subcostalibus. Ala anterior nodo ultra medium sito; triangulo discali grandi, lateribus anteriore et interiore subaequalibus; triangulo interno triareolato. Ala posterior basi lata, 2—3 cellulis inter venam axillarem et marginem; circinno axillari ultra triangulum discalem porrecto.

Der Typus ist die folgende Art.

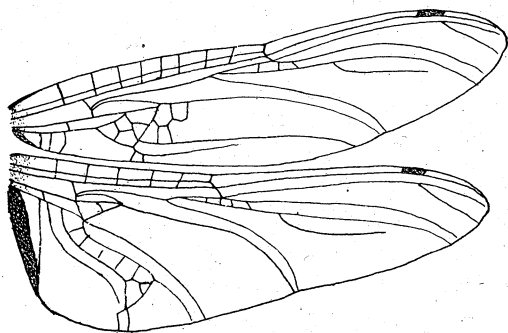


Fig. 2. *Rialla membranata* Nav. Flügel. $\times 2$.

Rialla membranata nov. spec. (fig. 2).

Caput aurantiacum, pilis fuscis, labio pallidiore; fronte lateraliter inter carinas et oculos viridi-lurida; oculis fusco-rufis; triangulo occipitali grandi, flavido. Thorax fulvo-ferrugineus, pilis fulvis. Abdomen

fulvo-ferrugineum? (maxima pars deest), basi mediocriter inflatum. Pedes nigri, coxis testaceis, unguibus dente apicali longiore inferno; femoribus anticis subtotis, intermediis basi testaceis; femoribus posticis inferne pluribus denticulis instructis.

Alae (fig. 2) sordide hyalinae, reticulatione fusca; stigmatate brevi, ferrugineo; basi breviter leviterque fusciscente suffusae; arculo ad medium inter venulas 1 et 2 costales sito; ponte 1—2 venulis accessoriis. Ala anterior 8 venulis costalibus ante nodum, 6—7 post nodum; area discali initio duplici serie cellularum, in medio triplici, leviter ad apicem angustata; cubito secundo brevi, parum distincto; membranula fusca. Ala posterior basi lata; membranula grandi, fusca, ad angulum axillarem extenta; 5 venulis costalibus citra nodum, 7 ultra nodum ante stigma; circino axillari longe ultra apicem trianguli discalis extento, angulo externo inflexo, subacuto, posteriore a margine remoto.

Long. al. ant. 33,5 mm, long. al. post. 32 mm, lat. al. ant. (ad medium) 7,7 mm, lat. al. post. (ad basim) 10 mm.

Heimat: Chile: S. Felipe, Januar 1908. Leg. Porter (Coll. m.).

Familie *Ephemeridae*.

Chimura nov. gen.

Similis *Coloburo* Etn., *Siphuro* Etn. et affinis.

Copulator ♂ apice bifidus, ramis longis, acutis; forcipe seu cercis inferioribus 4 articulis, secundo longo, ceteris longitudine subaequali vel longiore. Tarsus posterior tibia brevior, tribus primis articulis longitudine decrescentibus, quarto longiore tertio.

Alae multis venis venulisque. Ala anterior regione stigmali fere biareolata, seu reticulata; postcubito (8' Eaton) ad marginem externum prope angulum posteriorem veniente, basi venis axillaribus subparallelo.

Der Typus ist die folgende Art.

Chimura aetherea nov. spec. (fig. 3):

Caput thoraxque fusco-ferruginei, pleuris sub alarum insertionem pallidis; oculis fuscis. Abdomen fulvum, margine postico segmentorum fusco, tergitis ad latera fuscis; copulatore pallido, elongato, parte basilaris subrectangulari, ramis divergentibus, longis, acutis, subtriangularibus, ultra abdominis apicem productis (fig. 3, a, b); forcipe longo, fusco, primo articulo crasso, secundo longissimo, ceteris simul sumptis longiore, duobus ultimis brevibus. Pedes pallidi, tarso posteriore $\frac{2}{3}$ longitudinis tibiae, primo articulo duplo longiore secundo, hoc duplo tertio, quarto paulo longiore tertio.

Alae reticulatione ferruginea. Ala anterior regione stigmatica (fig. 3, d) quasi biareolata, reticulatione irregulari, venulis fere in

medio anteriore 13, in medio posteriore 8; venulis in area costali et subcostali distinctioribus obscurioribusque, angustissime ferrugineo limbatis, item aliquot prope alae basim; area postcubitali externa seu ultra venam axillarem primam fere 5 venulis simplicibus (fig. 3, c).

Long. corp. ♂ 7,5 mm, long. al. ant. 9,2 mm, long. al. post. 2,2 mm.

Heimat: Japan: Kyoto, 4. Juni 1908, de Guerne leg. (Coll. m.).

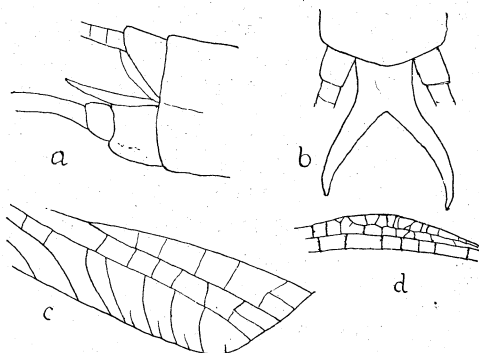


Fig. 3. *Chimura aetherea* ♂ Nav.

a Ende des Hinterleibes von der Seite. b Ende des Hinterleibes von oben. c Hinterwinkel des Vorderflügels. d Stigmatische Region des Vorderflügels.

Familie *Perlidae*.

Neoperla peruviana nov. spec.

Caput ochraceum, macula grandi inter et ante ocellos fusco-nigra; callis ochraceis; ocellis parvis, nigris, plus duplo eorum diametro inter se, plus triplo a margine interno oculorum distantibus; oculis nigris; palpis fuscis; antennis fuscis, in medio apicali fulvis. Prothorax antice latitudine capitis, postice dimidio angustior, fuscus, fascia media longitudinali fulva. Meso- et metathorax fulvo-ferruginei, nitidi, laeves. Abdomen ochraceum, ochraceo pilosum, 8^o sternito ♀ margine postico recto; cercis abdomine longioribus, articulis elongatis, fuscis, primo ochraceo. Pedes fuscis, femoribus basi fulvo-ochraceis.

Alae hyalinae, membrana apice leviter fusco tincta; reticulatione fusca, in ala posteriore pallidiore; area costali 3 venulis ultra apicem subcostae; sectore radii ultra anastomosim bis furcato, venula radialis ante furcam inserta, ultra venulam intermediam. Ala anterior membrana levissime fusco tincta, fere 6 venulis procubitalibus, 5 cubitalibus. Ala posterior hyalina, solum apice umbrata, fere 4 venulis cubitalibus.

Long. corp. ♀ 8,3 mm, long. al. ant. 12,2 mm, long. al. post. 10,5 mm.

Heimat: Peru: Iquitos, Beloco, Mai 1912, ded. A. Cabrera (Coll. m.).

Neoperla media nov. spec.

Ochraceo-fulva. Caput oculis fuscis; ocellis pallidis, grandiusculis, inter se plus quam eorum diametro distantibus, plus duplo a margine interno oculorum; macula antica triangulari fusca et umbra ad callos laterales. Prothorax capite cum oculis angustior, rugosus, latior quam longior, retrorsum fortiter angustatus, fascia laterali longitudinali lata fusco-ferruginea. Meso- et metanotum testaceo-fulva, nitentia. Abdomen ochraceum, octavo sternito ♀ margine postico recto; cercis abdomine longioribus, ochraceis, pilosis, articulis ultimis apice fusciscentibus. Pedes femoribus annulo apicali nigro insignitis.

Alae hyalinae, levissime fulvo tinctae, reticulatione fulvo-fusca, in ala posteriore pallidiore; area apicali fere 5 venulis ultra subcostae apicem; area costali tota modice obscurata. Ala anterior sectore radii ultra anastomosim bis furcato; fere 6 venulis procubitalibus, 5 cubitalibus. Ala posterior sectore radii ultra anastomosim ter furcato; 7—8 venulis cubitalibus.

Long. corp. ♀ 13,5 mm, long. al. ant. 19,5 mm, long. al. post. 17,3 mm.

Heimat: Ecuador: Pastaza (Coll. m.).

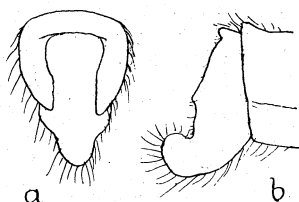


Fig. 4. *Sympherobius pupillus* ♂ Nav. Ende des Hinterleibes.
a Von oben. b Von der Seite.

Familie **Hemerobidae**.

Sympherobius pupillus nov. spec. (fig. 4).

Caput facie fulva, ad latera picea, nitida; vertice fulvo, fusco maculato; pilis fulvis; oculis nigris; palpis fuscis; antennis fuscis, 2—3 primis articulis testaceis. Thorax superne fulvus, ad latera fuscus, inferne fuscus. Abdomen fuscum, fusco pilosum, apice segmentorum pallidiore; cercis ♂ brevibus, lamina subgenitali longa, declivi, apice sursum arcuata, fulva, fulvo pilosa (fig. 4). Pedes fulvi, tibiis posticis fusiformibus, compressis.

Alae reticulatione fusca, forti, stigmatate pallido, parum sensibili. Ala anterior sectore radii 3 ramis; venulis gradatis mediis 5, leviter fusco limbatis, externis 4; cellulis aliquot ad ala basim stria fusca longitudinali signatis.

Long. corp. ♂ 2 mm, long. al. ant. 3 mm.

Heimat: Mexiko: San José, Tamps, April 1910, ded. de la Torre Bueno (Coll. m.).

Ein sehr defektes Stück. Es ist wahrscheinlich ein *Symphorobius* mit drei Radialsektoren, aber die Unvollständigkeit des vorderen Flügels erlaubt nicht, dies bestimmt zu versichern. Trotzdem glaube ich, daß die Beschreibung und Figur genügt, die Art zu unterscheiden.

Familie *Limnophilidae*.

Micropterna ventralis nov. spec. (fig. 5).

Similis nycterobia Mac Lachl. Caput testaceum, antennis, palpis, pilis concoloribus; oculis fuscis. Thorax testaceus, superne obscurior, mesonoto ad latera fuscescente. Abdomen testaceum, testaceo pilosum, sexto sternito (fig. 5, a) macula transversa arcuata, nigra, ante apicem,

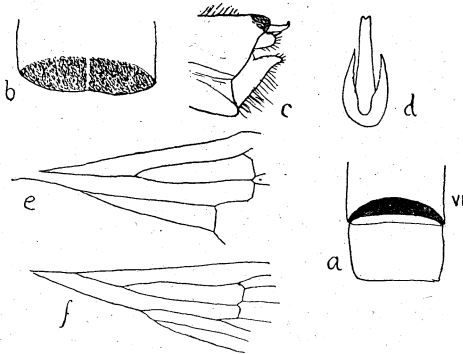


Fig. 5. *Micropterna ventralis* ♂ Nav. a VI. Sternit. b Ende des Hinterleibes von oben. c Von der Seite. d Titillatoren. e Discoidalzelle des Vorderflügels. f Discoidalzelle des Hinterflügels.

octavo tergito processu apicali rotundato, prominulo (fig. 5, b, c), postice medio leviter emarginato, superne spinulis nigris dense vestito, maculas duas ovas medio subcontiguas formantibus; cercis ovalibus, obtusis, prominulis; ungue decimi segmenti (fig. 5, c) pone abdominis apicem conspicuo, recto, axi corporis parallelo, testaceo, apice fusco, sursum in angulum rectum verso; titillatoribus (fig. 5, d) $\frac{2}{3}$ longitudinis copulatoris attingentibus; copulatore apice bidentato; lamina subgenitali laterali subtriangulari, acuta, pilis longis, margini posteriori perpendicularibus. Pedes testacei, nigro setosi; articulo primo tarsi anterioris medium secundi longitudine attingente aut leviter superante; articulis 4 primis tarsi posterioris longitudine decrescentibus.

Alae reticulatione testacea, fimbriis concoloribus. Ala anterior apice parabolico, pilis fuscis, membrana leviter granulata, fuscescente,

atomis pallidis respersa, areis costali, subcostali et axillari haud tinctis, macula pallida thyridii vix sensibili; cellula discali sesquolongiore suo petiolo; area thyridiali venula recta, haud concava. Ala posterior hyalina, apice vix fulvo tincta, sectore radii paulo ante procubitam furcato.

Long. corp. ♂ 13 mm, long. al. ant. 19,5 mm, long. al. post. 17 mm.

Heimat: Spanien: Moncayo, Zaragoza, 1914. Br. Palacios S. J. leg. (Coll. m.).

A nycterobia differt: figura processus octavi tergiti, macula sexti sterniti, forma et directione unguis decimi segmenti, brevitate cellulae discalis in ala anteriore, vicinitate furcae sectoris radii furcae procubiti in ala posteriore etc.

Lepidoptera aus Bonaberi in Kamerun,

gesammelt von Herrn E. Hintz.

Bearbeitet von Embrik Strand.

(Mit 6 Figuren im Text.)

Herr Ingenieur E. Hintz hat im November und Dezember 1910 in Bonaberi (Kamerun) eine Kollektion Lepidoptera zusammengebracht, die er die Freundlichkeit hatte, dem Deutschen Entomologischen Museum mitzuteilen und die im folgenden bearbeitet wird. Sie enthält keine große Anzahl Arten, es finden sich aber darunter verhältnismäßig viele Novitäten, die zum Teil ganz besonders interessant sind, so daß unsere Kenntnisse der Lepidopterenfauna Kameruns durch diese Kollektion beträchtlich gefördert werden. Das ganze Material, einschliesslich der Typen, gehört jetzt dem genannten Museum.

Fam. *Syntomididae*.

Metarctia (Wlk.) *invaria* Wlk. ab. *erubescens* Wlk.

2 ♂♂, die mit der Abbildung in Hampsons Monographie auch darin übereinstimmen, daß die Fransen der Hinterflügel gelb sind, während sie nach seiner Diagnose „fuscous“ sein sollen. Thorax ist kaum gebräunt, was ebenfalls mit Hampsons Bild, aber nicht mit seiner Diagnose übereinstimmt.

Metarctia cinereoguttata Strand

2 ♂♂ dieser aus Spanisch-Guinea beschriebenen Art (in: Archiv f. Naturgeschichte, 1912, A. 6, p. 189).

Bibliography of the Neuropterida

Bibliography of the Neuropterida Reference number (r#):

632

Reference Citation:

Navás, L. 1915 [1915.??]. Neue Neuropteren. Erste [I] serie. Entomologische Mitteilungen 4:146-153.

Copyrights:

Any/all applicable copyrights reside with, and are reserved by, the publisher(s), the author(s) and/or other entities as allowed by law. No copyrights belong to the Bibliography of the Neuropterida. Work made available through the Bibliography of the Neuropterida with permission(s) obtained, or with copyrights believed to be expired.

Notes:

File:

File produced for the Bibliography of the Neuropterida (BotN) component of the Global Lacewing Digital Library (GLDL) Project, 2006.