

# NEURÓPTEROS NUEVOS O POCO CONOCIDOS

(SEXTA SERIE)

por el académico correspondiente

R. P. LONGINOS NAVÁS, S. J.

Sesión del día 30 de junio de 1915

## FAM. EFEMERIDOS

1. **Campsurus Holmbergi** Wey. República Argentina: Delta del Paraná, enero y febrero de 1915. Esta especie y casi todas las que voy a citar de la República Argentina las he recibido para su estudio de D. Carlos Bruch, de La Plata.

2. **Bætis virellus** sp. nov. (fig. 1).

Caput fulvum, vertice fusco maculato; oculis in sicco nigris; antennis lividis, primo articulo fuscato.

Thorax fulvus, sulcis distinctis.

Abdomen fulvum, inferne flavescens, puncto nigro ad stigmata; superne roseo leviter tinctum, stria media longitudinali et alia laterali minus distincta, alia obliqua intermedia, rubro fuscis, ad singula segmenta; cercis albidis, fusco annulatis.

Pedes flavidi, femoribus posticis stria externa longitudinali et annulo ante apicem, rubro-fuscis.

Ala anterior penitus hyalina, immaculata; reticulatione pallida, leviter vireo suffusa, distinctius ad aream costalem et stigma; spatio stigmali fere 6-7 venulis obliquis; prima venula costali et tractu radii contiguo brevi, fuscis.

Ala posterior (fig. 1) fere ter longior quam latior, apice elliptice rotundata, dente costali seu angulo prominente; duabus venis fortibus, ante alæ apicem ad marginem costalem desinentibus, margine posteriore leviter concavo, externo convexo.

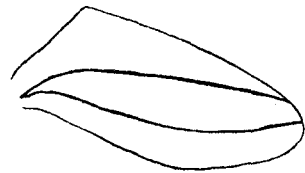


FIG. 1.

*Bætis virellus* Nav.

Ala posterior.

(Mus. de La Plata).

Long. corp. . . . 7 mm.

— al. ant. . . . 8 "

PATRIA. Rep. Argentina: Prov. de Buenos Aires.

C. Bruch (Mus. de La Plata).

3. **Callibætis trifasciatus** Pet. Deutsch. Entom. Zeitschr., 1912, p. 339, f. 9.

Siendo el tipo ♂, se hace conveniente dar una sucinta descripción de la ♀.

♀. Caput fusco-ferrugineum, oculis nigris in sicco; antennis primo articulo pallido, apice fusco, sequentibus linea dorsali fusca.

Thorax fulvus, superne pallido longitudinaliter striatus.

Abdomen inferne flavidum, 3-4 striis longitudinalibus brevibus fuscis initio aliquot segmentorum; superne fulvus, tribus fasciis longitudinalibus parum distinctis ferrugineis. Cerci pallidi, fusco annulati.

Pedes pallidi; tarsorum articulis superne ad articulationem fuscis.

Alæ fasciis transversis fuscis ad medium late interruptis.

Long. corp. . . . . 6 mm.

— al. ant. . . . . 8 "

PATRIA. República Argentina: Provincia de Buenos Aires, 15 de octubre de 1913, C. Bruch (Mus. de La Plata). Varios ejemplares ♂, uno ♀.

4. **Callibætis guttatus** sp. nov. (fig. 2).

Similis *Hageni* Eat.

Caput flavidum, fusco-purpureo abunde maculatum; oculis in sicco nigris; antennis duobus primis articulis apice fuscis.

Prothorax fusco-violaceus, linea media longitudinali et macula laterali flavidis. Mesonotum flavidum, fascia longitudinali lata fusco-violacea. Metanotum fusco et flavido varium. Pectus flavidum, fusco-violaceo late maculatum.

Abdomen flavidum, purpureo punctatum, segmentis plerisque basi fusco-violaceis; cercis albidis, fusco annulatis.

Pedes flavi, tibiis fusco annulatis ad apicem; femoribus posticis annulo fusco-rubro ante apicem; apice articulorum tarsorum anguste fuscato.

Ala anterior (fig. 2) membrana hyalina; reticulacione fusca; area costali 8-10 venulis late fusco limbatis; area subcostali subtota fusca, 8-10 spatiis hyalinis; sectore radii ad basim et apicem, aliquot venis ad medium fusco limbatis; venulis intercalaribus marginalibus plerisque anguste limbatis.

Ala posterior (fig. 2) tribus venis, prima et secunda parum distantibus, rectis, in alæ apicem venientibus, tertia longa, recta; paucis venulis; aliquot maculis dilutis tenuibus ad alæ basim in area costali, alia fusco-nigra ad basim pone tertiam venam.

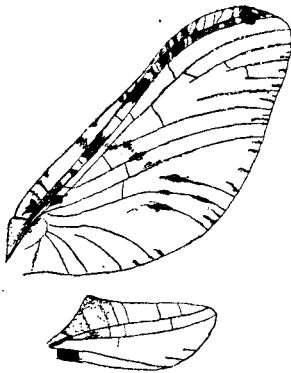


FIG. 2.

*Callibætis guttatus* Nav.

Ala anterior, incompleta. X10.

Ala posterior, con mayor aumento.

(Mus. de La Plata).

Long. cor. . . . . 5 mm.

— al. ant. . . . . 7'5 "

PATRIA. Rep. Argentina: Prov. de Buenos Aires, C. Bruch (Mus. de La Plata).

5. **Callibætis stictogaster** sp. nov.

Del gr. *στικτός* punto y *γαστήρ* vientre.

Caput pallidum, fusco maculatum, oculis in ♀ nigris, in ♂ fuscis, parte superiore ferruginea, proximis (in ♂); antennis pallidis, basi ferrugineis.

Thorax fulvus, pallidus, fascia dorsali longitudinali fusca.

Abdomen inferne flavum, atomis minutissimis ferrugineis respersum; singulis sternitis ad medium 4 punctis fuscis, anterioribus majoribus, elongatis, posterioribus minutis, in aliquot segmentis interdum obsoletis, alia stria brevi laterali juxta basim; superne fulvo-ferrugineum; forcipe albo; cercis albis, in tertio basilarum ferrugineo annulatis; ovis flavidis, grandibus, globosis.

Pedes fulvi, tarsis fusciscentibus. in ♂ albidis.

Ala anterior membrana leviter fulvo tincta, in exemplaribus bene coloratis manifestius; areolis hyalinis quasi in fascias irregulares dispositis margini externo subparallelis, in quarum medio venula alba, marginibus areolarum reliqua membrana obscurioribus, interdum ferrugineis; venis intercalatis marginalibus binis longiusculis, fascia tota externa uniformiter tincta, sine areolis pallidis.

Ala posterior hyalina, reticulatione pallida; area costali lata, dente anteriorum acuto, pluribus venulis, 6-10, instructa; venis secunda et tertia ad medium inter se magis distantibus, venulis fere 6-8 inter ipsas; tertia longa; 2-3 venis intercalaribus marginalibus, posteriore longiore, aliquot venulis conjunctis; margine posteriore vix concavo.

	♂	♀
Long. corp. . . . .	8 mm.	8'5 mm.
— al. ant. . . . .	8'4 "	9'5 "

PATRIA. Rep. Argentina: Prov. de Buenos Aires, 15 de octubre de 1913, C. Bruch (Mus. de La Plata). Varios ejemplares.

6. **Callibætis vitreus** sp. nov.

*Subimago*. Color generalis griseus, alis griseis, ad utrumque latus plurimum venularum hyalinis; pedibus fere ut in imagine.

*Imago* ♂. Caput fuscum; oculis in sicco fusco-nigris; antennis duobus primis articulis fuscis, apicali pallido.

Thorax piceus, nitidus, margine postico mesonoti fulvo.

Abdomen fulvo-fuscum, superne ultimis quatuor segmentis fuscum; forcipe ♂ albido, longo; cercis pallidis, fusco annulatis.

Pedes flavidi; apice tibiatarum et articulorum tarsorum fusco; femoribus mediis et posticis ante apicem fusco annulatis.

Alæ vitreæ, reticulationes pallida, solum ad venulam costalem basilarem fusca.

Ala anterior spatio stigmatico fere 8-9 venulis obliquis simplicibus, obscurioribus.

Ala posterior tribus venis, inter primam et secundam paucis venulis, fere 2 ad medium; area costali lata, paucis venulis, fere 4-6; angulo costali forti; margine posteriore leviter concavo, vena tertia ad ejus apicem pertingente; inter hunc et apicem secundæ venæ una vel altera vena intercalari; paucis venulis pone secundam venam.

Long. corp. . . . . 6'7 mm.  
— al. ant. . . . . 7 "

PATRIA. Rep. Argentina: La Plata, 10 de abril de 1915, Dr. Carette; 12 y 20 de abril de 1915, Mirabén leg. (Mus. de La Plata). Tres ejemplares en bastante mal estado, dos subimagos y un imago.

pero por desgracia uno de ellos...

#### FAM. PERLIDOS

##### 7. *Ochthopetina transvaalensis* Enderl. Zool. Anz. 1909, p. 402.

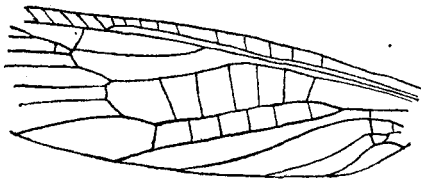


FIG. 3.  
*Ochthopetina transvaalensis* End.  
Parte del ala anterior.  
(Mus. de París).

Parece bastante extendida esta especie. Del Museo de París he visto ejemplares rotulados: Moçambique, Vallée de Revoué, env. d'Andrade, G. Vasse, 1905; Soudan égyptien, Prov. de Sennaar, Ch. Alluaud, 1907 (Mus. de París). Para su mejor conocimiento pongo el dibujo de la parte basilar y media del ala anterior (fig. 3).

##### 8. *Nephotheryx* gen. nov.

Similis *Teniopterygidi* Pict., *Nephelopterygidi* Klap. et *Rhabdopterygidi* Klap.

Antennæ fortes, longæ, insertione distantes. Ocelli tres, posteriores magis inter se quam ab oculis distantes.

Abdomen ♂ lamina subgenitali longa, nulla appendice basilari instructa, ♀ 9.º sternito ad basim appendice longa, linguæformi.

Pedes articulis tarsorum longis, subæqualibus.

Alæ nulla venula inter costam et subcostam, nisi humerali seu basilari, subcosta ad secundum tertium vel ultra cum costa confluyente; ultra confluentiam una venula vel nulla. Sector radii semel furcatus.

Ala anterior areis procubitali et cubitali venulis instructis. Procubitus furcatus. Ramus anterior cubiti ramum unum accessorium antrorsum emittit.

A *Rhabdopterygide* differt simplicitate areæ costalis; a *Teniopterygide* simplicitate cubiti, a *Nephelopterygide* appendicibus nullis in lamina subgenitali ♂ et præsentia appendicis in nono sternito ♀.

El apéndice del nono segmento ventral de la ♀ difiere del de *Rhabdopteryx* en que nace del medio de la base y no del ápice.

El nombre lo he formado de las palabras griegas νέφος niebla y πτέρυξ ala.

El tipo del nuevo género es la siguiente especie.

### 9. *Nephotheryx hispanica* sp. nov.

♂. Caput fulvum, area inter ocellos fuscescente; palpis fulvis, apice articularum fusco; antennis alis longioribus, fulvis, primo articulo grandi, 2-10 latioribus quam longioribus, ceteris paulo elongatis; oculis fuscis.

Thorax fuscus, leviter fulvescens. Prothorax latior quam longior, marginibus anteriore et posteriore rectis, lateralibus ante medium leviter convexis.

Abdomen fuscum, nitidum, ultimo segmento fulvo; lamina subgenitali longa, fulva, fulvo pilosa, postice sursum arcuata, margine postico medio emarginato; cercis brevibus.

Pedes fulvi, fulvo pilosi, ultimo articulo tarsorum longiore primo, fusco; unguibus divaricatis.

Alæ breviatæ, fulvæ, reticulatione forti, fuscescente.

Ala anterior brevis, posteriore triplo brevior, venis simplicibus.

Ala posterior apicem abdominis haud attingens, perpaucis venulis; sectore radii furcato.

♀. Fusco-nigra, nitida.

Antennæ fuscæ, articulis 3-6 fulvescentibus.

Lingua noni sterniti longa, retrorsum leviter dilatata, apice rotundata.

Pedes fuscescentes, tibiis fulvis, tarsis fuscis.

Alæ bene evolutæ; reticulatione mediocri, fusco-pallida.

Ala anterior membrana fusco umbrata, spatio pallidiore transverso post primum tertium et ante tertium ultimum. Interdum venula apicalis inter radium et costam. Furca procubiti longior suo petiolo. Area procubitalis 3-4 venulis, cubitalis 6-8.

Ala posterior hyalina, area apicali levisime obscurata.

	♂	♀
Long. corp. (in sicco).	5 mm.	5 mm.
— al. ant. . . . .	2 "	8'2 "
— — post. . . . .	3'2 "	7'4 "

PATRIA. Zaragoza, 23 de enero de 1908. Varios ejemplares hallados debajo

de las cortezas de los árboles junto al canal. Otro ejemplar junto al Huerva, 24 de febrero de 1915.

## FAM. ASCALAFIDOS

### 10. *Ascalaphus libelluloides* Schæff.

Un ejemplar he visto del valle de Arán (Pirineos de Lérida) cogido por el H. León Hilario en Les el 12 de agosto de 1914. La especie es nueva para España, si bien pertenece a la vertiente francesa.

Con razón dice Van der Weele (*Ascalaphiden*, 1908, p. 304): Die Fundortsangaben "Spanien" welche ursprünglich von Charpentier und "Griechenland", welche von Burmeister stammen, sind wohl unrichtig. Bis jetzt ist die Art nicht mehr constatiert. In Spanien könnte sie eventuell in den Pyrenaeen vorkommen". La sospecha o predicción de Van der Weele se ha realizado.

El ejemplar que tengo a la vista es ♀ bien adulto, con muchas venillas de la mitad apical algo orladas de pardusco, la mancha amarilla anteapical del ala posterior poco sensible. Sus dimensiones son:

Long. del cuerpo ♀ . . . . .	19	mm.
— ala ant. . . . .	26	"
— — post. . . . .	22'5	"
— de las ant. . . . .	19'7	"

### 11. *Vlulodes heterocera* sp. nov.

Etim. del gr. ἕτερος diverso y κέρας cuerno.

Caput labro, clypeo, palpis testaceis; fronte nigra, pilis griseis, fuscis mistis; vertice fusco, angusto; oculis æneis, sulco profundo, infra convexo, divisis, ad sulcum utrimque angulose emarginatis, linea flavo-testacea cinctis; antennis in ♂ ala anteriore longioribus, in ♀ eadem brevioribus, testaceis, in tertio basilari fuscescentibus, primis duobus articulis superne testaceo-flavis, primis quinque pilosis, omnibus apice fuscis; clava elongata, pyriformi, apice obtusa, in ♀ latiore, superne fuscescente, inferne flavescente.

Thorax capite angustior, præcipue in ♂; superne striis fulvis brevibus parum definitis, fusco pilosus; inferne in ♂ fascia laterali longitudinali testacea, griseo pilosus; in ♀ subtotus fuscus, cinereo longiter pilosus.

Abdomen fuscum, fusco breviter pilosum, superne segmentis saltem 3-5 duabus lineis longitudinalibus nigris, testaceo utrimque limitatis.

Pedes testaceo-flavi, fusco punctati et setosi; femoribus subtotis fuscis, apice tibiarum et articularum tarsorum fusco, latius in ♀; calcariibus fuscis, leviter arcuatis, tres primos tarsorum articulos æquantibus, vel posterioribus superantibus, longius in ♂; unguibus leviter arcuatis, castaneis.

Alæ hyalinæ, stigmatе fusco, longiore quam latiore, venulis 5 (♀) vel 6-7 (♂) comprehenso; area apicali triareolata; margine externo ad apicem cubitorum concavo.

Ala anterior area radiali 3 venulis internis; sectore radii 5 ramis; area cubitali 4 venulis ante ortum sectoris, una ipsi sectori inserta; angulo axillari rotundato-obtusо, vix prominulo; area postcubitali simplici.

Ala posterior apice elliptice rotundata; area radiali una venula interna: sectore radii 6 ramis; area axillari brevi, simplice; ♀ pone stigma umbra parva diffusa fusca.

	♂	♀
Long. corp. . . . .	18'4 mm.	18'4 mm.
— al. ant. . . . .	19'5? "	22'5 "
— — post. . . . .	18 "	19? "
— antenn. . . . .	21'3 "	17'5 "

PATRIA. Rep. Argentina: Santiago del Estero, diciembre de 1914; Perico, prov. de Fujuy, 14 de diciembre de 1909, leg. Venturi (Mus. de La Plata). Dos ejemplares ♂ ♀ con los extremos de las alas rotos.

### FAM. MIRMELEONIDOS

12. **Dimares albidilinea** Walk. Rep. Argentina: Río Guachipas Talapampa, Prov. de Salta, 28 de marzo de 1915, Mirabén leg.

13. **Dimares lepidus** Nav. Rep. Argentina: Santiago del Estero, diciembre de 1914.

14. **Morter argentinus** Banks.

*Myrmeleon argentinus* Banks.

Rep. Argentina. Río Guachipas Talapampa, Prov. de Salta, 28 de marzo de 1915, Mirabén leg.

15. **Gymnocnemia leptocera** sp. nov. (fig. 4).

*Similis variegata* Schn.

Caput flavidum, atomo in fronte ante antennas, linea transversa pone antennas, alia transversa maculari in vertice, ferrugineis; duobus punctis in occipite fuscis; oculis plumbeis; antennis fulvis, in tertio apicali ferrugineo annulatis, thorace longioribus, insertione proximis (fig. 4, a), articulis vix in clavam dilatatis.

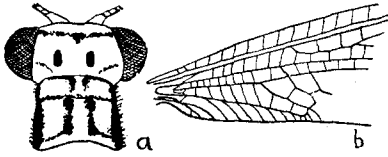


FIG. 4  
*Gymnocyemia leptocera* Nav.  
 a. Cabeza y protórax.  
 b. Base del ala anterior.  
 (Mus. de La Plata).

Pedes graciles, tibiis anticis vix brevioribus quam femoribus; pallidi; femoribus anticis et mediis totis, posticis externe, tibiis anticis et intermediis totis fusco punctatissimis; articulis quator primis tarsorum longitudine decrescentibus; unguibus longis, subparallelis, subrectis, testaceis.

Alæ hyalinae, irideae, apice acutae; margine externo vix concavo stigmate pallido, vix sensibili; reticulatione subtota fusca, venis pallido striatis inter venularum insertionem, nullis limbatis; area apicali aliquot venulis gradatis; areis cubitali interna et postcubitali uniareolatis, cubitali externa ultra ramum obliquum pluriareolata; sectore radii 7 ramis; postcubito fere sub ortum sectoris radii finiente.

Ala posterior una venula radiali interna, cubito ultra ortum sectoris radii furcato; postcubito paulo ulterius finiente.

Long. cor. . . . .	15	mm.
— al. ant. . . . .	21	"
— — post. . . . .	19'5	"

PATRIA. Rep. Argentina: Prov. de Catamarca, 2 de enero de 1910, C. Bruch (Mus. de La Plata).

El género es nuevo para América.

16. **Austroleon frontalis** Banks. Rep. Argentina: Santiago del Estero, Bruch; San Antonio Oeste, 20 de febrero de 1915, R. L. N. leg.

17. **Austroleon clavatus** sp. nov.

Flavus.

Caput fronte tota fusca, macula ante antenas excurrente in lineas divergentes in  $\Lambda$  nigras; vertice longitudinaliter sulcato, pilis nigris antrorsum directis; macula ad utrumque latus sulci fusciscentet; oculis fusco-cinereis; antennis fuscis, apicem versus pallescentibus; clava grandi, oblonga, lata, fulva, atomis minutis fuscis respersa; palpis pallidis, apice ultimi articuli fusco.

Prothorax latior quam longior, marginibus lateralibus parallelis, angulis anticis rotundatis; disco duabus lineis longitudinalibus fuscis, ad sulcum subinte-



ruptis; pilis lateralibus longis, albidis. Meso-et metanotum linea laterali longitudinali fusca. Mesonoti præscutum linea antica fusca latera ambeunte, et alia longitudinali media retrorsum furcata. Pleuræ linea laterali fusca.

Abdomen fulvo dense longiterque pilosum, inferne subtotum fuscum, superne linea longitudinali media fusca.

Pedes flavi, fusco setosi et punctati; coxis anticis pectine longo, pilis arcuatis, albis; femoribus anticis versus apicem fuscis; calcaribus flavis, arcuatis, duos primos tarsorum articulos superantibus; tarsorum articulis ultimis apice fuscis.

Alæ hyalinæ, apice subacutæ, margine externo convexo; stigmatibus flavo; reticulatione pallida, procubito toto flavido; plerisque venulis venisque ad venularum insertionem et furculis marginalibus ad axillas fuscis; pilis fuscis; area apicali serie venularum gradatarum; sectore radii 6 ramis.

Ala anterior 3 venulis radialibus internis; area cubitali interna angusta; procubito distantiam originis primi rami sectoris radii attingente; puncto fusco ad rhagma.

Ala posterior duabus venulis radialibus internis (1); sectore radii subtoto fusco.

Long. corp.. . . . .	20'5 mm.
— al. ant. . . . .	19 "
— — post. . . . .	17'6 "

PATRIA. Rep. Argentina: Tapilque (Río Negro), 5 de marzo de 1915; Corral Chico (Río Negro), 9 de marzo de 1915, R. Lehman Nink leg. (Mus. de La Plata).

### 18. *Austroleon Lehmani* sp. nov.

Caput facie flava, stria obliqua fusca utrimque ante antennarum basim, interdum atomo fusco inter antenas; vertice fusco; occipite duabus striis longitudinalibus brevibus; oculis nigris; palpis flavis, ultimo articulo maxillarium fusiformi, externe fuscescente, apice tenuiter acuminato; antennis fuscis, ad articulationes fulvis, clava grandi, subtota ferruginea.

Prothorax paulo longior quam latior, ad sulcum angustatus, fulvus, margine laterali et duabus striis longitudinalibus nigris; duabus striolis anterioribus mediis ante sulcum, alia pone sulcum brevibus, fuscis. Meso-et metanotum fusco-nigra, duplici linea longitudinali fulva. Prosternum fulvum. Meso-et metasternum subtota fusco-nigra.

Abdomen fuscum, albido breviter pilosum; aliquot segmentis stria dorsali laterali testacea parum definita; ultimo testaceo.

Pedes flavidi, fusco dense punctati, fusco setosi; pectine coxarum anticarum

---

(1) El ejemplar de Corral Chico ofrece una sola venilla radial interna, sin duda por anomalía pues en lo demás es idéntico al otro.

albido; calcaribus arcuatis, testaceis, duos primos tarsorum articulos æquantibus aut superantibus: tarsorum ultimo articulo apice nigro.

Alæ hyalinæ, acutæ; stigmatè flavo-testaceo; reticulatione subtota fusca, etiam margine postico; area apicali serie venularum gradatarum instructa.

Ala anterior area radiali 3 venulis internis; sectore radii 8 ramis; puncto ad rhexma et striola ad anastomosim rami obliqui cubiti, fuscis. Aliquot venulæ ad insertionem in cubitum ejusque ramum obliquum, venulæ gradatæ externæ totæ et axillæ furcularum marginalium fusco limbatae. Venulæ venæque ad alæ basim pallidæ.

Ala posterior nullis venulis bimbatis, nisi atomo ad rhexma; multis venulis partim pallidis; pilis fuscis; area radiali 2 venulis internis; sectore radii 9 ramis.

Long. corp.	. . . . .	21 mm.
— al. ant.	. . . . .	22 "
— — post.	. . . . .	21 "

PATRIA. Rep. Argentina: Tapilique (Río Negro), 5 de marzo de 1915; San Antonio Oeste, 20 de febrero de 1915; Sierra Painemal, a 100 kilómetros al S.O. de San Antonio, 22 de febrero de 1915, Dr. Lehman Ninck leg. (Mus. de La Plata).

Se parece al *dispar* Banks, pero en todo es más obscuro, v. gr., el abdomen carece de la faja dorsal pálida, la malla de las alas no está alternada de negro y pálido, etc. El *dispar* carece de las numerosas salpicaduras de las alas del primer par.

#### 19. **Formicaleo catta** F.

He visto un ejemplar de Lanzarote, agosto 1882, Corsaro (Mus. de Génova). Se había citado vagamente de Canarias (Webb y Berthelot), pero no creo que de Lanzarote. Es idéntico a otro de mi colección que poseo de Madera. Las dimensiones del de Lanzarote son:

Long. del cuerpo ♂	. . . . .	30 mm.
— ala ant.	. . . . .	32 "
— — post.	. . . . .	30 "

### FAM. HEMEROBIDOS

#### 20. **Boriomyia Navasi** Andreu. Bol. Soc. Arag. C. Nat., 1911, p. 58.

Ejemplares de ambos sexos que he recibido de Tortosa me permitirán completar la descripción del autor por lo que se refiere al abdomen del ♂.

El último segmento del abdomen (fig. 5, a, b) termina en la parte superior con un proceso triangular leonado, peloso. Los cercos son declives, casi paralelos vistos por encima, anchos casi por igual en toda su extensión hasta que se doblan en el extremo adelgazándose y encorvándose hacia dentro en ángulo agudo; el ápice de los mismos termina en el borde externo en una serie de dientecitos de color negruzco, como lo es toda la punta apical; lo restante de los cercos es leonado.

Los ejemplares llevan las fechas 18 de septiembre, 27 de octubre y 16 de noviembre de 1914 y 12 de marzo de 1915 (leg. H. Mas S. J.)

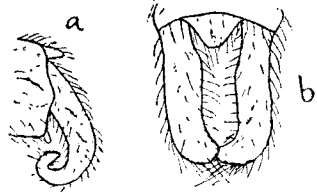


FIG. 5.

*Boriomyia Navasi* ♂ Andréu.  
Extremo del abdomen: a. visto de lado; b. visto por encima.  
(Col. m.).

## 21. *Coloma* gen. nov.

En memoria del insigne español de fama mundial R. P. Luis Coloma S. J., cuya muerte ocurrida ayer 10 de junio acabo de saber. Con la creación de este género quisiera contribuir en la medida de mis escasas fuerzas a la inmortalidad de su nombre en el campo científico, como la goza ya en el literario.

*Similis Sympherobio* Banks.

Ala anterior duobus sectoribus radii, primo venula directe conjuncto cum radio, seu 3 venulis radialibus, prima ad primum sectorem, reliquis ad secundum insertis; venulis gradatis externis 5; cubito una venula cubitali, seu una cellula ciauxa inter cubitum ejusque sectorem.

Ala posterior sectore radii 3 ramis; una venula radiali inter primum et secundum ramum sectoris radii; venula recurrente inter basim sectoris radii vel primi ejus rami et procubitum; 2 venulis discalibus, quarum prior intermedia (seu inter sectorem et procubitum).

Cetera ut in *Sympherobio* Banks.

Difiere este género del *Sympherobius* en la estructura de las alas. Efectivamente no le conviene una frase de la característica del *Sympherobius* (Banks, Trans. Am. Ent. Soc. 1905, p. 40): "two series of gradate veinlets in forewings, the outer of only four veinlets".

Además, siendo tipo del género *Sympherobius* la especie *amiculus* Fitch, ésta y otras que poseo del mismo género no tienen más que dos venillas radiales, o sea que el primer sector del radio no está enlazado mediante venilla con el radio, con lo que es diferente el orden de las venillas gradiformes.

Tomo por tipo de este género el *Megalomus marmoratipennis* Blanch., según un ejemplar de Nos (Chile) que refiero a esta especie. Siendo brevísima la descripción original, convendrá rehacerla.

22. **Coloma marmoratipennis** Blanch.

*Megalomus marmoratipennis*. Blanchard, in Gay, Historia física y política de Chile, t. VI, 1851, p. 127.

Caput flavidum, flavido pilosum, striola tenui ad clypei latera et alia inferna laterali latiore, fuscis; palpis piceis grandibus, ultimo articulo maxillarum grandi, compresso, apice acuminato, mucrone tenui, pallido; oculis fuscis; antennis fuscis, fulvo pilosis, duobus primis articulis fulvis.

Thorax subtotus fuscus, pallido pilosus. Prothorax transversus, margine antico recto. Mesonotum fulvum, dense fusco punctatum.

Abdomen fulvum, pallido longiter pilosum, fusco-ferrugineo maculatum.

Pedes flavidi, flavido pilosi, atomis fuscis ad pilorum basim; tibiis posticis fusiformibus, parum dilatatis; tarsorum articulis quatuor primis longitudine decrescentibus, primo duobus sequentibus longitudine subæquali.

Ala anterior lata, apice rotundata; reticulatione fusca, forti; membrana punctis fuscis irrorata, ad alæ basim rarioribus; area costali venulis plerumque furcatis; area subcostali linea longitudinali fuscescente; venulis gradatis fusco limbatis, in serie externa 5, in media 6, anteriore duobus spatiis a præcedente distante, in serie interna 4; aliis 3 prope basim; striola pallida in area intermedia manifesta.

Ala posterior reticulatione tota fulva, solum fusca ad marginem posticum inter apicem rami posterioris cubiti et postcubitum. Venula radialis prope primam divisionem sectoris sita. Venula recurrens ramo primo sectoris juxta ortum inserta.

Long. corp. . . . .	3	mm.
— al. ant. . . . .	4'8	"
— — post. . . . .	4'2	"

PATRIA. Chile: Nos, 30 de enero de 1910. República Argentina: Mendoza, 1907 (Col. m.); San Antonio Oeste, 20 de febrero de 1915, R. Lehman Nink (Mus. de La Plata).

23. **Nomerobius** gen. nov.

Similis *Sympherobio* Banks.

Ala anterior venulis gradatis externis 6, mediis 5, internis 4, basilaribus 3; solum 2 venulis radialibus, seu inter secundum sectorem et radium, 2 inter utrumque sectorem, 2 intermediis, 4 procubitalibus, una cubitali, seu una cellula cubitali clausa.

Cetera ut in *Sympherobio* Banks et *Coloma* Nav.

La estructura del ala anterior separa forzosamente esta forma de las demás del género *Sympherobius* Banks, por no convenirle las palabras de la característica: "solamente cuatro venillas en la serie externa". La serie externa de venillas

gradiformes en el ala anterior consta manifiestamente de 6 unidades (y a veces de 7), agregando a las 4 usuales otras dos posteriores situadas respectivamente entre las ramas del procúbito y detrás de él. De ellas carecen los *Symphherobius* y en particular el tipo *amiculis* Fitch y el europeo *elegans* Steph. que cita Banks expresamente en su género.

El tipo de este nuevo género es la siguiente especie.

24. **Nomerobius psychodoides** Blanch.

*Megalomus psychodoides*. Blanchard, in Gay, Historia física y política de Chile. Zoología, t. VI, 1851, p. 127.

*Symphherobius modestus*. Banks, Proc. Entom. Soc. of Washington, 1910, p. 158.

Poseo un ejemplar de Nos, Chile (loc. class.), 1910, al cual me parecen convenir perfectamente todos los caracteres del *psychodoides* y siete más procedentes de la República Argentina, de Mendoza (loc. class. del *modestus*). No pudiendo hallar diferencia apreciable entre estos ejemplares ni en la malla ni en el color así del cuerpo como de las alas, concluyo la identidad del *modestus* Banks 1910 con el *psychodoides* Blanch., 1851.

Más aún, el caracter indicado por Banks al hablar del ala anterior y no mencionado por Blanchard, "a large, rethes triangular dark spot above the anal angle" se halla también en mi ejemplar de Chile.

25. **Nefasitus** gen. nov.

Similis *Symphherobio* Banks.

Ala anterior 3 venulis radialibus, interna inter primum sectorem et radium, duabus externis inter radium et secundum sectorem. Proinde series externa venularum gradatarum 4 venulis constat, media 5, anteriore duobus spatiis a præcedente distante, interna 4 venulis, quarum anterior est radialis.

Cetera ut in *Symphherobio* Banks.

Tomo por tipo el *Symphherobius amicus* Nav. En el mismo género incluyo el *S. californicus* Banks y *S. tristis* Nav., de América y *S. Schmitzi* Nav., de Madera.

26. **Nefasitus amicus** Nav. (fig. 6).

*Symphherobius amicus*. Navás, Boll. del Laboratorio di Zool. gen. de Portici, 1915, vol. IX, p. 332, f. 78.

Aunque publicada la descripción de esta especie queda con poca notoriedad, particularmente entre los especialistas, por no haber podido obtener tirada aparte de la misma que repartirles y serles poco accesible aquella publicación. Esto y el cambio de género aconsejan su reproducción en estas Memorias. Sobre todo que aparecen en la descripción impresa notables errores de imprenta.

Caput grande, latum, cum oculis latitudini mesothoracis subæquale; stramineum, sublæve, puncto fusciscente inter antennis, stria obliqua fusca ad clypei

latera; oculis hemisphaericis, prominentibus, fuscis; palpis fuscescentibus; antennis fuscis, duobus primis articulis stramineis.

Prothorax transversus, brevis, stramineus, superne duobus punctis fuscis. Meso-et metanotum straminea, lateraliter late fusca, nitentia. Pectus stramineum.

Abdomen fulvum, fulvo pilosum, superne ad latera fuscum.

Alæ apice ellipticæ, stigmate vix sensibili, reticulatione fuscescente, pilosa.

Ala anterior (fig. 6) angusta, area costali prope basim parum ampliata, venula recurrente cellulam oblongam claudente, venulis plerisque simplicibus, paucis furcatis; radio duobus sectoribus furcatis; venula radiali prima inter ortum primi et secundi sectoris sita; venulis gradatis primæ seriei seu basilaris 3; ceteris fuscis fuscoque limbatis; secundæ seu antemediæ 4, tertiæ seu antestigmatis 5, quartæ seu apicalis 4, duabus anterioribus in lineam rectam dispositis; membrana hyalina, in quarto posteriore, maxime ad marginem et axillas furcularum, fuscata.

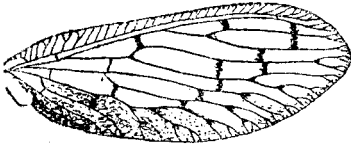


FIG. 6.  
*Nefasitus amicus* Nav.  
Ala anterior.  
(Col. m.).

Ala posterior ovalis, medio vel ultra medium dilatata, una venula radiali ultra sed prope divisionem sectoris inserta; sectore radii tribus ramis, primo ramoso; duabus venulis gradatis in disco; membrana hyalina.

Long. corp. . . . . 2'8 mm.  
— al. ant. . . . . 4'8 "  
— — post. . . . . 4 "

PATRIA. Africa: Eritrea, Nefasit, en *Olea chrysophylla*.

### FAM. CRISOPIDOS

#### 27. *Chrysopa lanata* Banks. var. **platensis** nov.

Viridis, fascia dorsali pallida a capite ad abdominis apicem.

Caput viride, antice pallidius, rubro suffusum inter oculos et os; oculis in siccis nigro-fuscis, viridi nitentibus; palpis fuscescente annulatis; antennis basi viridi-pallidis, apicem versus flavescentibus.

Prothorax antrorsum angustatus, puncto lato fusco in disco ad sulcum.

Pedes virides, tarsi flavescentibus.

Alæ reticulatione viridi; ala anterior venula secunda cubitali fusca.

Cetera ut in typo.

Long. corp. . . . . 8'5 mm.  
— al. ant. . . . . 11'5 "  
— — post. . . . . 10'5 "

PATRIA. Rep. Argentina: La Plata, 20 de abril de 1915, Mirabén leg. (Mus. de La Plata).

Por su color verde franco se distingue a primera vista del tipo de la *lanata*, común en toda la Argentina, que es de un verde amarillento; la faja dorsal pálida o blanquizca le es también característica.

28. **Nacarina gen. nov.**

Similis *Chrysopæ* Leach.

Caput antennis insertione proximis, palpis labialibus articulo último ovali.

Prothorax transversus.

Abdomen cercis ♂ haud exertis.

Pedes tibiis teretibus, calcari interno præditis, posticis vix aut nullatenus compressis; unguibus arcuatis, basi haud fortiter dilatatis.

Alæ stigmatè venulis indistinctis in area costali; radio uno sectore, nulla venula radiali interna seu citra ortum sectoris; area intercubitali mediocriter dilatata, procubito et cubito subparallelis; procubito apice bifurcato; venulis discalibus gradatis in duas series dispositis; ramis venulisque marginalibus plerisque furcatis.

Ala anterior cellula tertia procubitali venula divisoria in duas discreta, anteriore et interiore minore, triangulari vel ovali; postcubito ramoso, seu ramo externo furcato, interno simplici.

Ala posterior vena axillari ramosa, ramo externo furcato; 3 venulis cubitalibus, 2 primis cum cubito, tertia cum venula prima cubitali externa seu marginali posteriore conjuncta; vena basilari (axillari 2.<sup>a</sup>) ab axillari distincta.

Cetera ut in *Chrysopa*.

La malla de las alas (fig. 7) es peculiar en este nuevo género y más complicada en la base que en los demás géneros de Crisopinos, por ramificarse más el postcúbito en el ala anterior y la axilar (o 1.<sup>a</sup> axilar) en la posterior, la cual a la vez en toda su extensión está separada de la basilari (o axilar 2.<sup>a</sup>). El número y disposición de las venillas cubitales internas en el ala del segundo par es asimismo diferente (véase la figura 7.<sup>a</sup>)

El tipo es la siguiente especie nueva.

29. **Nacarina furcata sp. nov. (fig. 7).**

Viridi-flava.

Caput stria rubra ad genas ante oculos; oculis in sicco lividis; antennis fortibus, primo articulo grandi, ceteris plerumque latioribus quam longioribus.

Prothorax duplo latior quam longior, margine antico late rotundato et cum angulis anticis rotundis continuato; marginibus lateralibus retrorsum divergentibus; stria dorsali rubra juxta margines laterales.

Abdomen immaculatum, pilis concoloribus.

Pedes teretes, tibiis paulo longioribus suis femoribus, calcari interno brevi,

rufescente; tarsi mediocribus, primo articulo longiore quinto, intermediis brevioribus; unguibus arcuatis, ferrugineis.

Alæ (fig. 7) fortiter irideæ, apice elliptice rotundatæ; reticulatione et stigmatate viridi-flavis; venulis gradatis in series parallelas dispositis.

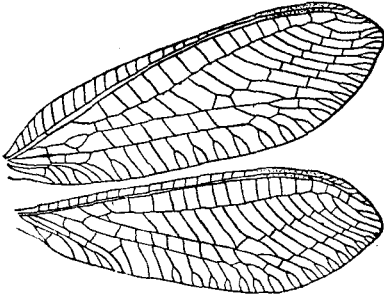


FIG. 7.

*Nacarina furcata* ♂ Nav.  
Alas. × 4.  
(Mus. de La Plata).

Ala anterior venulis fere omnibus fuscis, gradatis  $\frac{10}{8}$ ; venula divisoria ante venulam primam intermediam finiente; venulis intermediis 6.

Ala posterior ad tertium apicale dilatata, nullis venulis integre fuscis, radialibus puncto fusco initio seu ad radium, gradatis  $\frac{9}{8}$ , internis fuscescentibus.

Long. corp. ♂ . . . 10 mm.  
— al. ant. . . . 13'5 "  
— — post. . . . 12'3 "

PATRIA. Rep. Argentina: Santiago del Estero, diciembre de 1914, Bruch leg. (Mus. de La Plata).

### FAM. MANTISPIDOS

30. **Mantispa decorata** Erichs. Rep. Argentina: Santiago del Estero, Bruch.

31. **Mantispa Wagneri** Nav. Santiago del Estero (R. A.), Bruch.

32. **Mantispa Bruchi** sp. nov. (fig. 8).

Caput (fig. 8, a) flavum, stria media longitudinali a vertice ad os, ante antenas subinterrupta, et alia lata laterali ad genas fere ab oculis ad os, nigris; vertice sordide flavo, ad latera fuscescente; oculis æneis; palpis fuscis, ad articulationes flavis; antennis flavis, apicem versus fuscescentibus, primo articulo stria dorsali interna longitudinali nigra, secundo nigro.

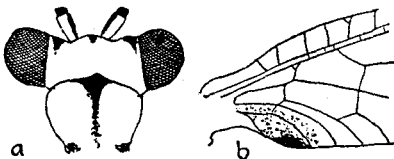


FIG. 8.

*Mantispa Bruchi* Nav.  
a. Cabeza y parte de tórax.  
b. Base del ala anterior.  
(Mus. de la Plata).

Prothorax (fig. 8, a) fulvo-ferrugineus, lævis, transverse rugulosus; prozona plus duplo brevior metazona, angulo medio anteriore, linea fusca longitudinali ad ipsum, retrorsum sensim evanescente et tuberculis



posticis, fuscis; metazona cylindrica, retrorsum vix dilatata. Meso-et metanotum fusca, fulvo maculata. Pleuræ fusca, sub alas fulvæ.

Abdomen fulvum, inferne fuscescens, superne fascia transversa postica lata ad pleraque segmenta.

Pedes fulvi, fusco pilosi; unguibus posticis 5-6 dentibus; femoribus anticis fulvo-ferrugineis, linea dorsali et externa, facie interna subtota, fuscis.

Alæ hyalinæ, apice elliptice rotundatæ; reticulatione fusca; stigmatate elongato, fusco, interne flavescente; cellula radiali prima 2 ramis flexuosis, secunda 3; area apicali angusta.

Ala anterior (fig. 8 b) costa flava; area costali 7 venulis, subcostali pluribus venulis; angulo axillari macula elliptica fusca notato; venulis gradatis II.

Ala posterior area costali angusta, fere 8 venulis; 10 venulis gradatis.

Long. corp.. . . . .	11	mm.
— al. ant. . . . .	13'5	"
— — post. . . . .	12	"

PATRIA. Rep. Argentina. Santiago del Estero, Bruch (Mus. de La Plata).

FAM. EMBIDOS

33. **Rhagadochir trachelia** sp. nov. (fig. 9).

Del griego *τραχήλος* cuello; por alusión al color del protórax.

Similis *flavicollis* End. Fusca, prothorace testaceo.

Caput despressum. latum, paulo longius quam latius; oculis parum prominentibus, parvis, inter se saltem quinquies eorum diametro distantibus; marginibus lateralibus pone oculos leviter convergentibus, fortiter ad apicem; labro grandi, antice late rotundato, ferrugineo, medio et ad latera fusco; antennis filiformibus, longiusculis, fuscis, dense pilosis, articulo primo crassiore, fere duplo longiore quam latiore, tertio fere triplo, duobus ultimis tenuibus.

Prothorax testaceus, nitens, paulo longior quam latior, sulco transverso in quarto anteriore sito; prozona leviter angustata. Meso-et metathorax nigri, nitidi.

Abdomen piceum, nitidum; cercis fuscis., pilosis, sinistro (fig. 8, a) articulo primo arcuato, apice interne fortiter lobato, lobo prominente rotundato, margine denticulato; appendice sinistra ultimi segmenti (fig. 8, b) digitiformi,

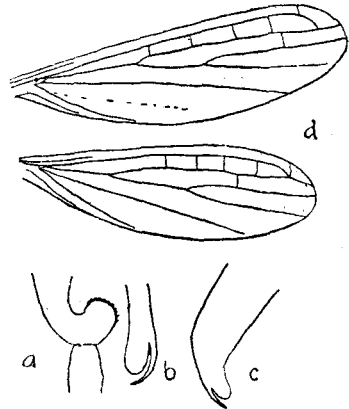


FIG. 9.

*Rhagadochir trachelia* ♂ Nav.

- a. Parte del cerco izquierdo.
- b. Apéndice izquierdo del último tergito.
- c. " derecho " " "
- d. Alas.

(Mus. de La Plata).

petiolo longo, apice diviso, ramo interno acuto, arcuato, externo rotundato brevior; appendice dextra styliformi (fig. 8, c), apice similiter constructa, seu ungue interno acuto et lobo externo rotundato, brevior.

Pedes picei, pilosi, tarsi fuscis.

Alæ (fig. 9, d) apice elliptice rotundatæ; membrana tota fusco tincta, lineis 5 albidis longitudinalibus distinctis; inter primum ramum sectoris radii et secundum, inter duos ramos secundi, inter sectorem et procubitum longa, inter procubitum et cubitum et ante ramum posteriorem cubiti; præterea aliis minus distinctis in area costali et cubitali; radio in arcum cum sectore confluyente ante alæ apicem; fere 4 venulis inter sectorem et radium, una inter ramum anteriorem et posteriorem sectoris, furcæ hujus inserta.

Long. corp. . . . . 8'5 mm.  
— al. ant. . . . . 6'7 "  
— — post. . . . . 6 "

PATRIA. Rep. Argentina: Santiago del Estero, Bruch leg. en un tronco podrido (Mus. de La Plata).

#### FAM. SOCIDOS

##### 34. **Elipsocus fasciatus** Nav.

A esta especie refiero ahora el *Mesopsocus unipunctatus* que cité en Rev. R. Ac. Ci. Madrid, 1906, p. 202. El *M. unipunctatus* Müll. se ha de borrar del catálogo de Canarias hasta que nuevas investigaciones persuadan su existencia en aquellas islas.

35. **Cæcilius Dalei** Mac Lachl. Tenerife, Mesa de Mota, 19 de febrero de 1908 y 2 de marzo de 1911 (Cabrera).

36. **Pterodela pedicularia** L. Tenerife: Pinar de al Esperanza, 24 de noviembre de 1909, Bajamar, 17 de noviembre de 1909, Cabrera, bajo las piedras.

Zaragoza 11 de junio de 1915

# Bibliography of the Neuropterida

*Bibliography of the Neuropterida Reference number* (r#):

640

***Reference Citation:***

Navás, L. 1915 [1915.12.??]. Neurópteros nuevos o poco conocidos (Sexta [VI] serie). Memorias de la Real Academia de Ciencias y Artes de Barcelona (3)12:119-136.

***Copyrights:***

Any/all applicable copyrights reside with, and are reserved by, the publisher(s), the author(s) and/or other entities as allowed by law. No copyrights belong to the Bibliography of the Neuropterida. Work made available through the Bibliography of the Neuropterida with permission(s) obtained, or with copyrights believed to be expired.

***Notes:***

***File:***

File produced for the Bibliography of the Neuropterida (BotN) component of the Global Lacewing Digital Library (GLDL) Project, 2005.