

NOTES

SUR QUELQUES NÉVROPTÈRES
D'AFRIQUE

PAR LE

R. P. Longin NAVAS, S. J.

II (1).

FAMILLE EPHEMERIDÆ.

1. — **Polymitarcys Savignyi** EAT.

Congo belge, Stanley Falls, 1^{er} février 1905; Kwamouth, 1^{er} février 1906, WAELBROECK. Deux échantillons au Musée du Congo.

2. — **Ephemera Schoutedeni** NAV., Ann. Soc. scientif. de Bruxelles, 1911, p. 222, fig. 3.

Il faut ajouter à la description :

♂ subimago. Ala anterior areis costali et subcostali levissime fusco tinctis. Cerci longi, articulo 2^o longiore. Lamina subgenitalis biloba.

Longit. corp.	13 mm. (2).
» al. anter.	12 »
» » poster.	6 »

(1) Voir *Rev. Zool. Af.*, I, pp. 230 (1911).

(2) Par erreur typographique on a imprimé (l. c.) 26 mm. pour la longueur de la ♀, au lieu de 16.

3. — **Povilla** gen. nov.

Similis *Campsuro*.

Pedes debiles, parum evoluti.

Abdomen forte, crassum, cercis tribus, medio brevior.

Alæ dense reticulatæ, multis venis venulisque.

Ala anterior (fig. 1) grandis, subtriangularis, vena subcostali bene evoluta; sectore radii (4 EATON) multis ramis; procubito (6 EAT.) duobus ramis; cubito (7 EAT.) cum postcubito (8) et axillaribus basi conjuncto; uno ramo cubiti et postcubiti; aliis duabus venis interjectis inter postcubitum et axillarem primam (9' EAT.). Venulæ copiosæ, rectæ.

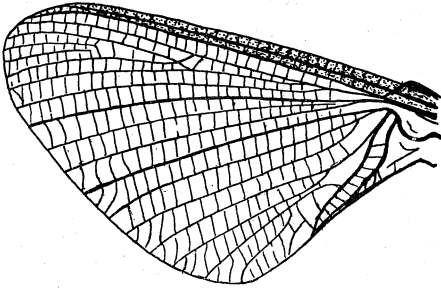


FIG. 1. — *Povilla adusta* NAV.
Aile antérieure.

Ala posterior multo minor, margine costali ad basim in lobum rotundatum prominente; reticulatione densa.

Le type du genre est l'espèce décrite ci-dessous.

Il est très voisin (ou identique) au genre non décrit par EATON et figuré sur sa planche VI, figure 8^{bis}. Il en diffère par le nombre des cerci et la forme de la réticulation à l'espace postérieur de l'aile antérieure.

Povilla adusta sp. nov. (fig. 1).

Fusco-violacea.

Caput oculis nigris.

Thorax pallidior, lævis. Prothorax transversus.

Abdomen sordide fusco-violaceum, obscurum. Cerci tres, corpore multo breviores, medio lateralibus dimidio brevior, albidi.

Alæ hyalinæ, immaculatæ, reticulatione densa, fusco-violacea; areis costali et subcostali leviter fusco-violaceo tinctis.

In ala anteriore (fig. 1) sector radii pluribus ramis successivis, ultimo ramoso. Procubitus duobus ramis longis indivisis. Cubitus uno ramo alium ramum emittente. Postcubitus basi parum curvatus, inter ipsum et axillarem primam 3 venis interjectis, quarum prima a postcubito emissa. Axillares fortes, pluribus venulis conjunctis.

Longit. corp. ♀	14 mm.
» al. anter.	15,5 »
» » poster.	8 »

Patrie : Congo belge, Lalongo, 18 octobre 1905, WÆLBROECK (Musée du Congo).

FAMILLE PERLIDÆ.

1. — **Octhopetina camerunensis** ENDERL., Stett. entomol. Zeit., 1909, p. 343, f. 21 et 237.

Un échantillon ♂ que je rapporte à cette espèce.

La description originale étant basée sur la ♀, il faudra ajouter les particularités de l'autre sexe.

♂. Apex abdominis testaceus, sive ochraceus, obscurior quam reliquum abdominis; 7° tergito postice in dentem acutum producto, 10° valde emarginato, marginibus incrassatis.

Pedes fortes, longi, femoribus compressis, tibiis dilatatis, compressis.

Ala anterior purpureo iridea, membrana leviter ochraceo-fusco tincta.

Ala posterior flavo et viridi iridea, pallida.

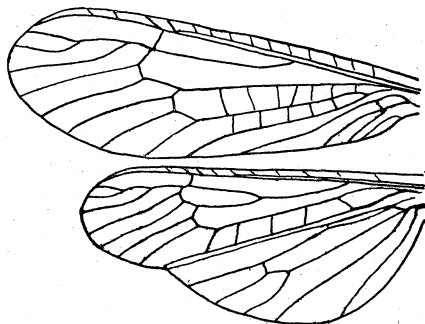


FIG. 2. — *Octhopetina camerunensis* ♂ ENDERL. Ailes de gauche.

Longit. corp. ♂	8,5 mm.
» al. anter.	10,8 »
» » poster.	9 »

Patrie : Congo belge, Kitobola, 1911, D^r ROVERE (Musée du Congo).

FAMILLE ASCALAPHIDÆ.

1. — **Helicomitus festivus** RAMB.

Kibombo, 6 novembre 1910, D^r BEQUAERT.

Espèce très répandue en Afrique; je la crois nouvelle pour le Congo belge.

2. — **Dicolpus volucris** GERST.

Un ♂, Nyangwe, 10 décembre 1910, D^r BEQUAERT.

Connu du Congo français, Nigritie, Libérie, etc., inconnu auparavant du Congo belge.

3. — **Allocormodes intractabilis** WALKER.

Kasai : Kondué, E. LUJA. Un ♂.

4. — **Suphalacsa Haullevillei** sp. n. (pl. XXI, fig. 1).

Caput thorace multo latius, facie testaceo-flava, mandibulis nigris, palpis testaceis, vertice et occipite fusco-rufis, fusco-rufo pilosis; antennis ferrugineis, ad $\frac{2}{3}$ longitudinis alæ anterioris pertingentibus, clava fusca, dilatata, apice obtusa, subtruncata; oculis fusco-rufis, divisionibus subæqualibus.

Thorax superne fuscus, ferrugineo variegatus, pilis griseis; mesonoto antice in duos tuberculos elevato; inferne flavo pallidus, albo pilosus.

Abdomen fuscum, superne singulis segmentis macula testacea vaga insignitis.

Pedes testaceo-pallidi, tibiis inferne fuscis; calcaribus fuscis, anterioribus primum tarsorum articulum longe superantibus, secundum subæquantibus; tarsis testaceis, articulis apice fuscis, pilis fuscis densis; unguibus fuscis.

Alæ hyalinæ, area subcostali in tertio apicali levissime flavo tincta; reticulatione fusco-ferruginea; longæ, apice subrotundatæ; stigmatè fusco rufo, altiore quam latiore, in ala anteriore subtriangulari, tres cellulas haud implente.

Ala anterior area apicali triareolata; 8 venulis radialibus internis, seu ante sectorem; 4 cubitalibus internis seu ante ramum obliquum; margine interno rotundato, prominulo, vena ipsa in margine incrassata.

Ala posterior brevior, angustior, area apicali bi-, ad medium triareolata; area radiali 6 venulis internis, area cubitali 5 venulis ante ramum obliquum.

Longit. corp. ♀	35 mm.
» al. anter.	40 »
» » poster.	34 »
» antenn.	23 »
» abdom.	23 »

Patrie : Congo belge : Dima, 14 septembre 1908, A. KOLLER (Musée du Congo).

Je me fais un plaisir de dédier cette espèce à M. le baron DE HAULLEVILLE, directeur du Musée du Congo belge.

4. — **Suphalacsa subcostalis** sp. nov. (pl. XXI, fig. 3).

Similis *S. Haullevillei*.

Caput cum oculis thorace multo latius; facie testacea, ad medium flavescens, fulvo pilosa; palpis flavidis; vertice rufo, pilis fulvis: oculis grandibus, globosis, rufis; antennis ferrugineis, ultra $\frac{2}{3}$ longitudinis alæ anterioris extensis, clava pyriformi, superne fusciscente, inferne rufescente.

Thorax griseo pilosus, superne fuscus, rufo varius, inferne rufus.

Abdomen fuscum, superne flavido tinctum.

Alæ longæ, membrana levissime flavo tincta, area subcostali tota, costali juxta subcostalem in medio apicali densius; stigmatibus rufo-fusco, tres cellulas implente, 3-5 venulis comprehenso.

Ala anterior area apicali triareolata; area radiali lata, 9 venulis ante sectorem, area cubitali 4 venulis internis; angulo interno rotundato obtuso, vix prominulo, vena haud incrassata.

Ala posterior area apicali bi-, ad medium triareolata; area radiali lata, 5 venulis radialibus et cubitalibus internis.

Pedes testaceo-pallidi, calcaribus fuscis, duos primos tarsorum articulos subæquantibus; articulis tarsorum vix fusco annulatis apice; unguibus nigris.

Longit. corp. ♀ (1)	
» al. anter.	38 mm.
» » poster.	32 »
» antenn.	22 »

Patrie : Congo belge, Dima, 23 septembre 1908, A. KOLLER (Musée du Congo).

FAMILLE MYRMELEONIDÆ.

1. — **Mossa externa** NAV., Revue Zool. africaine, I, 1911, p. 243, fig. 8.

Congo belge, Bukama, 18 avril 1911 (D^r BEQUART).

(1) Une partie de l'abdomen manque.

2. — **Myrmeleon obscurus** RAMB.

Congo belge : Bukama, 21 mars 1911, D^r BEQUAERT; Kibombo, 6 novembre 1910, D^r BEQUAERT. Ce sont de nouvelles localités congolaises de cette espèce africaine à aire de dispersion très étendue.

3. — **Hagenomyia tristis** WALK.

Kongolo, 9 février 1911, D^r BEQUAERT.

Dans ma note antérieure, j'avais cité cette espèce sous le nom de *Nelees tristis*, en faisant remarquer que le genre nouveau *Nelees*, dont *tristis* était le type, devait se publier dans la revue portugaise « Broteria » (« Revue Zool. africaine », 1911, p. 244, en note), dont la publication a été interrompue par la révolution du Portugal. Mais en même temps M. BANKS a créé le genre *Hagenomyia* (« Ann. of the Entom. Soc. of America », 1911, p. 8), en prenant pour type la même espèce.

A ce même genre il faut rapporter l'espèce suivante.

4. — **Hagenomyia lyncea** FABR.

Cité dans ma première note sous le nom générique de *Nelees*.

5. — **Creagris nubifer** KOLBE.

Cité dans ma note antérieure comme synonyme de *Creagris africanus* RAMB. C'est M. VAN DER WEELE qui a établi cette synonymie (« Bull. scientif. de la France et de la Belgique », 1907, p. 293), et je l'ai suivi. Ayant eu postérieurement l'occasion de voir le vrai *africanus* RAMB., je suis persuadé que M. VAN DER WEELE s'était trompé en établissant la dite synonymie. M. BANKS admet aussi la validité de l'espèce *nubifer* (« Ann. of the Entom. Soc. of America », 1911, p. 14).

5. — **Creagris latens** NAV. (« Rev. Zool. Africaine », 1911, p. 242, fig. 7).

Congo : Léopoldville, 18 septembre 1910, D^r BEQUAERT; Kitolola, 1911, D^r ROVERE.

6. — **Macroleon polyzonus** GERST. (*Myrmeleon polyzonus* GERSTAECKER, « Mitt. naturw. Neu-Vorpomm. », 1885, p. 21).

POUR VAN DER WEELE (« Bull. scient. de la France et de la Belgique », 1907, p. 273), il est synonyme de *5-maculatus* HAG.

Je pense pourtant qu'on peut conserver le *polyzonus* comme espèce distincte du *5-maculatus* HAG. ou du moins comme variété.

Les différences de coloration sont assez remarquables, particulièrement en ce qui concerne le prothorax, qui n'offre pas les cinq taches caractéristiques; l'abdomen très nettement annelé de brun et de fauve ferrugineux, les ailes plus rougeâtres, le stigma moins blanc, un peu rougeâtre, plus petit, etc.

En outre la réticulation des ailes est plus serrée; il y a plus de vénules en gradins au champ costal avant le stigma (8-10 au lieu de 2-3); également au champ radial, avant le secteur, il y a plus de vénules (11 au lieu de 8) au champ cubital (5 au lieu de 2). Au contraire, au champ post-cubital ou postérieur, il y a moins de vénules en gradins (3-4 au lieu de 5).

Congo belge : Busira, 23 octobre 1905, WAELBROECK.

7. — **Formicaleo recurvus** sp. nov. (fig 3).

Similis *F. Persephonæ* BANKS.

Fuscus, fulvo maculatus.

Caput facie fulvo-straminea, fascia transversa ante antennis nigra, palpis fulvo-stramineis, articulo ultimo labialium fusiformi, parum dilatato; vertice subtoto nigro; antennis 1° articulo testaceo.

Prothorax paulo latior quam longior, fuscus, linea media longitudinali parum distincta et alia laterali fulvis. Meso- et metathorax fusci, fulvo maculati. Pectus totum fulvum.

Abdomen breve, tenue, cylindricum, fuscum, aliquot segmentis intermediis macula dorsali et laterali fulvis.

Pedes straminei, nigro punctati, femoribus anterioribus dorso fuscis; tibiis apice fuscis; calcaribus robustis, ferrugineis, quatuor primos tarsorum articulos æquantibus, apice curvis; tarsorum articulis apice fuscis; unguibus curvis.

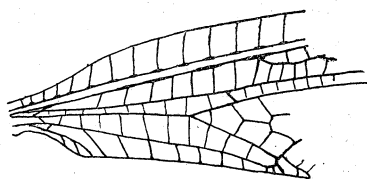


FIG. 3. — *Formicaleo recurvus* NAV.
Base de l'aile antérieure.

Alæ membrana hyalina, reticulatione subtota fusca, venulis aliquot pallidis; stigmatè albido, interne macula fusca diluta limitato. Sector radii 8 ramis.

Ala anterior (fig. 3) subcosta albida, ad venularum insertionem fusca; radio albido, striis nigris longis 9-10 ante stigma. Postcubitus ad anastomosim antrorsum curvatus. Aliquot venulæ anguste fusco limbatae in tertio apicali, axillis furcularum, ad anastomosim. Area radialis 7 venulis internis seu ante sectorem.

Ala posterior penitus immaculata.

Longit. corp.	23 mm.
» abdom.	17 »
» al. anter.	28? »
Latit. » »	6 »

Patrie : Congo belge, Lodima, 6 août 1906, WAELBROECK.

Un échantillon au Musée du Congo. Il ressemble au *F. Persephone* BANKS, d'après la description, surtout par les dessins du thorax et de la forme des éperons, mais il en diffère par la largeur plus grande des ailes, leurs dessins, etc.

8. — *Sogra rufescens* GERST.

Lac Albert, 1910, M. MOHONVAL.

9. — *Palpares ictericus* sp. nov. (pl. XXI, fig. 2).

Similis *ægrotò* GERST.

Caput flavum, facie flava, clypeo fusco, labro antice fusco; palpis testaceis, maxillaribus articulo ultimo fusco, labialibus duplo longioribus, articulo ultimo clava terminali, brevi, parum inflata, fusca; vertice fascia transversa pone antennas et longitudinali media fusco-nigris; antennis articulo basilari flavo, reliquis nigris, clava dilatata, obtusa et quasi truncata.

Thorax flavus, superne tribus lineis longitudinalibus serratis fuscis, inferne ad coxas fuscus. Lineola in mesonoto inter lineas mediam et lateralem interjecta, vel obsoleta. Pili flavi, breves, rari, aliquot fusci.

Abdomen fuscum, flavo et fusco pilosum, ad basim densius, superne in multis segmentis linea media longitudinali flavescente; cercis ♂ flavis, nigro pilosis, sursum arcuatis, cylindricis, apicem versus modice incrassatis, obtusis.

Pedes testaceo-rubri, nigro pilosi; femoribus basi, tibiis tarsisque totis nigris; calcaribus ferrugineis, subrectis, anterioribus duos primos tarsorum articulos superantibus; unguibus ferrugineis.

Alæ membrana leviter flavo tincta, reticulatione flava, inter maculas fusca, excepto tertio apicali; stigmatibus citrino, elongato; apice acuto; margine posteriore a medio alæ ad apicem fusco limbato. Radius medio basilari fuscus.

Ala anterior area costali venulis plerisque late fusco marginatis, prope stigma in maculas fere continuatis; in area radiali aliquot venulis ad basim, in area intercubitali plerisque in medio interno totis, in area cubitali ad basim, in postcubitali ad apicem seu marginem fusco limbatis. Tres fasciæ transversæ obliquæ incompletæ fuscæ: 1^a ante medium pone cubitum, tessellata, oblonga, nec marginem attingens; 2^a ante stigma, tessellata, subinterrupta, a sectore radii ultra cubitum, retrorsum attenuata; 3^a subapicalis sinuosa, angulo externo stria longitudinali cum limbo apicali continuata. Atomi aliquot pauci fusci respersi in quarto posteriore.

Ala posterior venulis costalibus in medio interno fusco limbatis, nullis præterea. Tres fasciæ transversæ incompletæ: 1^a media a radio ad tertium posterius alæ; 2^a stigmatis a costa ad quartum posterius, interne concava; 3^a anteapicalis in duas divisa, anteriorem ad costam, posteriorem longitudinalem cum fascia apicali conjuncta. Guttæ ad anastomosim rami obliqui et ad ejus apicem. Cubitus et postcubitus in tertio basilari fusci.

	♂	♀
Longit. corp.	38 mm.	47 mm.
» al. anter.	47 »	57 »
» » poster.	45,5 »	55 »
» cerc.	4,4 »	

Patrie: Congo belge, Kitobola, 1911, D^r ROVERE (Musée du Congo).

FAMILLE CHRYSOPIDÆ.

1. — *Chrysopa Bequaerti* sp. nov. (fig. 4).

Viridis, haud punctata, alis immaculatis.

Similis *Ch. vulgari* SCHN.

Caput flavum, facie sine ulla macula fusca aut rubra; palpis parum infuscatis; antennis flavis, primo articulo grandi; oculis in sicco nigris, globosis; vertice deplanato, sulco transverso.

Prothorax latior quam longior, viridis, fascia dorsali media flava, angulis

anticis truncatis. Meso- et metanotum viridia, fascia dorsali media in mesonoto manifesta.

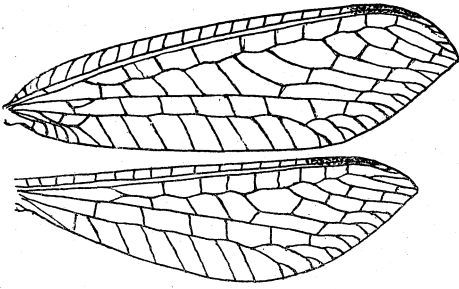


FIG. 4. — *Chrysopa Bequaerti* NAV.
Ailes de droite, $\frac{5}{11}$.

Abdomen viridi-flavum.

Pedes virides, tarsi flavescentibus.

Alæ (fig. 4) angustæ, longæ, apice acutæ, irideæ, reticulatione et stigmatibus viridibus, sine ullis punctis aut lituris obscuris.

Ala anterior area costali parum ampliata; venulis radialibus 9-11; venulis intermediis seu inter sectorem et procubitum 5, gradatis $\frac{5}{6}$; cellula procubitali typica angusta,

elongata, ante venulam primam intermediam de sinente.

Ala posterior ultra medium ampliata, venulis gradatis $\frac{4}{5}$.

Longit. corp.	8 mm.
» al. anter.	12 »
» » poster.	10,5 »

Patrie : Congo belge : Kitobola, 1911, D^r ROVERE; Kongolo, 9 février 1911, D^r BEQUAERT (Musée du Congo).

Voici les différences plus saillantes entre cette espèce et la *vulgaris* SCHN.

La tête est sans aucune tache.

Le prothorax est plus large et plus court.

Les pattes plus vertes et en général le corps avec moins de jaune.

Les ailes sont plus étroites et plus longues, plus aiguës, les poils plus courts, la couleur d'un vert plus franc, les vénules en gradins moins nombreuses.

A l'aile antérieure, la cellule procubitale typique visiblement plus étroite à la base, plus allongée.

A l'aile postérieure, la marge postérieure plus courbe ou convexe dès le commencement.



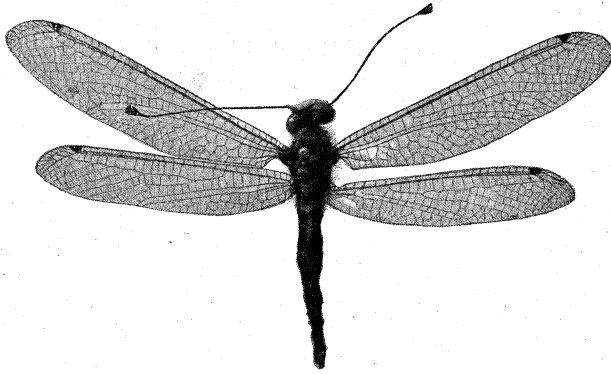


FIG. 1. — *Suphalacsa Haullevillei* n. sp.

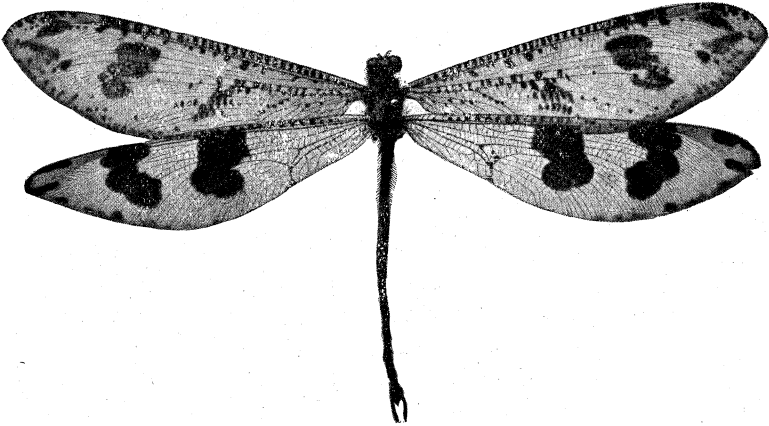


FIG. 2. — *Palpares ictericus* n. sp.

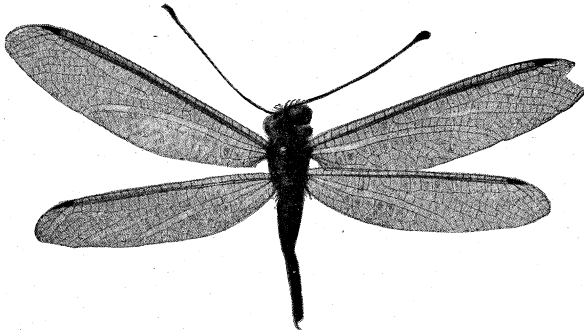


FIG. 3. — *Suphalacsa subcostalis* n. sp.

Bibliography of the Neuropterida

Bibliography of the Neuropterida Reference number (r#):
559

Reference Citation:

Navás, L. 1912 [1912.??]. Notes sur quelques Névroptères d'Afrique. II. Revue de Zoologie Africaines 1:401-410.

Copyrights:

Any/all applicable copyrights reside with, and are reserved by, the publisher(s), the author(s) and/or other entities as allowed by law. No copyrights belong to the Bibliography of the Neuropterida. Work made available through the Bibliography of the Neuropterida with permission(s) obtained, or with copyrights believed to be expired.

Notes:

File:

File produced for the Bibliography of the Neuropterida (BotN) component of the Global Lacewing Digital Library (GLDL) Project, 2006.