

PRIVATE LIBRARY
OF WILLIAM L. PETERS

ИЗДАНИЈА НА ПРИРОДОНАУЧНИОТ МУЗЕЈ — СКОПЈЕ

FRAGMENTA BALCANICA

MUSEI MACEDONICI SCIENTIARUM NATURALIUM

Tom I

Skopje, 5-I-1954

Nr. 1

ÜBER DAS WEIBCHEN VON IRON JUGOSLAVICUS ŠAMAL

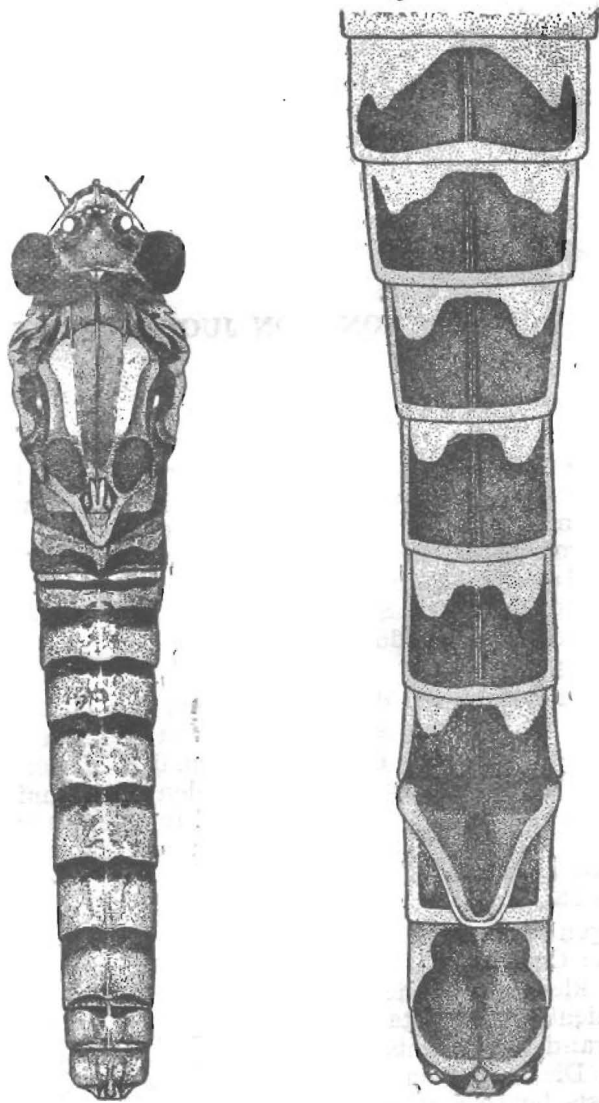
von
PETAR IKONOMOV

Im Jahre 1939 beschrieb Dr. Jaromir Šamal im Glasnik der Wiss. Ges. Skopje die adulte ♂ Form und Larve von *Iron jugoslavicus*. Damit wurde das Vorkommen des bisnun amerikanischen Genus *Iron* Eaton auch für Europa unzweideutig festgestellt. Das von Dr. Šamal beschriebene Material sammelten Prof. Dr. Komarek und Doc. Dr. Štorkan im Korab-Gebirge (Mazedonien) an mehreren Fundorten. Weibliche adulte Formen wurden dabei nicht vorgefunden.

Im folgenden gebe ich die Beschreibung der adulten ♀ Form des *Iron jugoslavicus*, von mir selbst im Kranj-Bach am südlichen Abhänge der Baba planina in 1200-1800 m. ü. d. M. am 7-VII-1951 eingesammelt. *Iron jugoslavicus* scheint in den mazedonischen Gebirgen recht verbreitet zu sein. Davon wird in einem anderen Aufsatz die Rede sein. Es sei hier nur erwähnt die interessante Tatsache, dass ich Larven von *Iron jugoslavicus* auch in einem kühlen Bache des Belasica-Gebirges in nur 500 m vorfand.

Die Augen des adulten ♀ sind dunkel, fast schwarz, breit abstehend. Die Ocellen sind weiss, dunkelbraun umsäumt. Die Vorderocelle ist kleiner als die oberen zwei, von weisser Farbe mit dunkel-kastanienbraunem Rahmen, sie liegt in einer Vertiefung, deren Dorsalrand kastanienbraun erscheint. Die dorsale Kopfseite ist ockergelb. Die Antennen sind ebenso ockergelb, ihr erstes Glied ist in der Basis lichtbräun schattiert und das Flagellum, welches im basalen Teile ebenso braun schattiert erscheint, wird terminal lichter. Der halbkreisförmige Vorsprung zwischen den Antennen trägt zwei licht kastanienbraune Flecke. Der vordere Kopfteil ist braun.

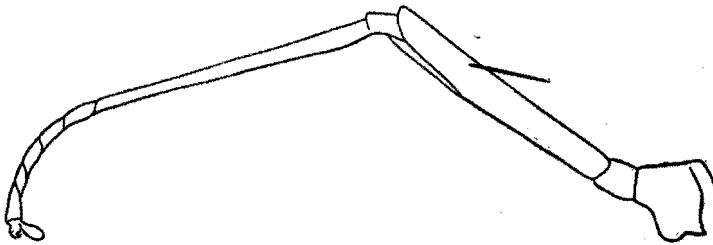
Der Hinterrand des Pronotums ist eingebuchtet. Der Vorder- rand wird vom Kopfhinterrande überdeckt. Das Pronotum ist



Iron jugoslavicus Šamal, ♀, Krani-Bach am Perister,
links Körper von oben, rechts Abdomen von unten.

Die Larve ist
abstrahlend, hat
dunkel-kastanien
farbene Dorsal-
partie und
ist in der Bauch-
partie
auf dem Hinter-
ende vom Kopf

lichtbraun. Das Mesonotum ist viel kräftiger, seine Grundfarbe ockergelb. Die Medianlinie bildet ein breiter lichtbrauner Streifen. Lateral, zwischen den vorderen Flügelinsertionen und dem Vorderrand des Mesonotum, kommen jederseits zwei längliche, etwas gebogene kastanienbraune Streifen vor. Sie greifen auch auf den Vorderrand des Mesonotums über. Kastanienbraune Makeln unbestimmter Form kommen auch in der Basis der Vorderflügel ventralseits sowie am ganzen Rande des dorsalen Mesonotums vor. Dieses endet keilförmig und ist lichter gefärbt. Im unteren Teile des Schildes, vor seinem Ende kommt eine pyramidale lichtbraune Makel mit zwei lichtbraunen Flecken vor. Zwischen den Makeln und der breiten Medianlinie kommen zwei nierenförmige braune Makeln vor. Die hintersten Partien des Mesonotums, die vom Schild nicht überdeckt werden, sind lichtbraun gefärbt. Das Metanotum ist ockergelb mit dunklem Rand. Manchmal ist der dunkle Rand sehr breit, so dass die gelbe Farbe nur ein kleines Feld mit breiter Basis und kurzer Spitze, die bis zum Hinterrand des Segmentes reicht, einnimmt.



Iron jugoslavicus Šamal, ♀ Krani-Bach am Perister, I Bein.

Auch das Abdomen ist dorsalseits ockergelb gefärbt. Die Vorderränder der Segmente sind ihrer ganzen Länge nach schokoladebraun gefärbt, ebenso gefärbt sind auch die Hinterränder, nur sind sie schmaler. Am 4. bis 7. Segment gleich hinter der basalen Randfarbe kommen je zwei braune rundliche Makeln von gleicher Farbe wie der Rand selbst vor. Sie fehlen dem letzten Segmente.

Cerci ockergelb. Die basalen Glieder sind braun schattiert, terminal werden sie lichter. Das Femur der Vorderfüsse ist proximal ockergelb, distal kastanienbraun. Die Tibia ist ebenso braun gefärbt, der Tarsus hingegen braungelb. Das letzte Tarsalglied trägt zwei Nägel, von welchen der grössere stumpf endet, der kleinere aber ist hackenförmig mit scharfer Spitze. Das zweite und dritte Extremitätenpaar sind ockergelb mit braunen Makeln auf den Knien und langen schmalen Streifen am Femur.

Kopf und Thorax sind ventralseits ockergelb gefärbt. Die Rudimente der Mundwerkzeuge sind von dunkelvioletter Farbe. Der

Teil des Pronotums zwischen den Coxen der Vorderextremitäten ist dunkel kastanienbraun in Form eines Viereckes gefärbt. Zwischen den Coxalbasen der mittleren Extremitäten kommen median zwei stumpfende Dreiecke von dunkel kastanienbrauner Farbe vor. Die Innenränder dieser Dreiecke berühren sich fast und die Aussenränder gehen sanft bis unter die Coxen. Der Vorderrand des Mesonotums ist durch einen transversalen unregelmässigen Streifen kastanienbrauner Farbe gekennzeichnet. Die Sternite des Abdomen sind schokoladebraun mit ockergelbem Rand. Die Hinterränder der lichten Färbung sind jederseits stark ausgebuchtet. Am II-VII Sternit kommen median zwei dünne lichtere Linien vor. Vom Hinterende des VII Sterniten entspringt eine pyramidale stumpfspitzige Platte, die bis zum Vorderrande des IX Segmentes reicht. Diese Platte überdeckt die ♀ Geschlechtsöffnung. Auch der Hinterrand des IX Sterniten endet in eine Platte, die sogenannte Bauchplatte, mit medianen Randeinschnitt.

Die Longitudinaladern der Flügel sind basal licht ockergelb gefärbt, werden distal lichter.

Bei den drei vorgefundenen Exemplaren variiert die Körperlänge von 9.7-10.2 mm. Die Flügellänge von 13.5-14.2 mm, die Cerci bis 16 mm. Alle drei ♀ wurden in den Schwärmen mit ♂ spät abends und frühmorgens vor dem Sonnenaufgang beim Bache in cca 1600 m. Seehöhe eingesammelt.

ЗА ♀ ЛАРВЕНА ФОРМА НА *IRON JUGOSLAVICUS ŠAM.*

ПЕТАР ИКОНОМОВ

Маскулината адултна форма и нејните ларвени стадиуми на *Iron jugoslavicus Šam.* ги опишал Др. Jaromir Šamal на материјали собирани од различни локалитети по масивите на Кораб планина во Македонија и со тоа утврдил сигурно постоењето на родот *Iron Eaton* во Европа. Покасно авторот на овој труд е открил адултни ♂ и ♀ форми на *Iron jugoslavicus Šam.* во потоците на низа Македонски планини на височина од 500 до 1600 м. Изнесените податоци се базирани на проучувањето само на три феминини форми со следните размери: должина на тело 9.7 до 10, 2 мм.; должина на крила 13,5 до 14.2 мм.; должина на церците до 16 мм. Општиот изглед и обоеноста на ♀ форма се блиски на маскуливите. Очите им се темни и широко раставени а оцелусите бели со темни костенави рамови. Дорзалната страна на главата е бојадисана жолто-окер. Пипалцата се окер-жолти во основата мрко осенчени. По полукружниот истап меѓу антените се навоѓат две бледо-костенави дамки. Предната ивица на главата која е широка е бојадисана темно-мрко. Задната ивица на пронотумот е засечена медијално и во вид на јака ја препокрива предната ивица на мезонотумот. Пронотумот е светло мрк а мезонотумот е обоен жолто-окер. По мезонотумот се сместени медијално две светло-браун траки а во основата латерално од овие се навоѓа по една бубреговидна дамка со иста боја. Меѓу инсертациите на предните крила и предната ивица на мезонотумот од двете страни конвергираат по две издолжени, нешто искривени мрки дамки. Пеги со неопределена форма се сместени и под задната ивица на предните крила. Во долниот дел на штитовидниот свод на мезонотумот пред неговиот клиновиден завршеток се навоѓа светло костенава пирамидална дамка со натре две светли полиња. Окер-жолтата основа на метанотумот се завршува со мрка ивица. Предниот крај на жолто-окер бојадисаните тергити на абдоминалните сегменти се истакнати со костенаво-чоколадна боја, која проваѓа и на задната ивица на предните тергити. На четвртиот до седмиот сегмент зад предната ивица се сместени две точки со боја на ивицата. Церците се окер-жолти со потемна основа. Дисталниот дел на фемуриите на предните екстремитети

и тибиите се бојадисани мрко-костенаво а проксималниот дел на фемурите и тарзусите се мрко-жолти. Последниот тарзален член се завршува со еден туп и еден кукасто завиткан и заострен нокт. Другиот и третиот чифт екстремитети се окер-жолти со костенави колена и долги пруги по фемурите. Стернитите на абдоменот се бојадисани чоколадно-мрко и се опервазени во жолто-окер ивици. Предните ивици од двете страни се полукружно надебелени. Пирамидалниот плочест израсток на седмиот стернит се завршува тупо по предната ивица на деветиот стернит. Стomашнаса плоча на деветиот стернит е засенчена медијално и го покрива десетиот.