

## Artículo de Revisión

**Revisión bibliográfica del orden Ephemeroptera (Insecta) para Chile y primeros registros de efímeras en las provincias del Tamarugal (Región de Tarapacá), San Antonio y San Felipe de Aconcagua (Región de Valparaíso)**

Literature review of the order Ephemeroptera (Insecta) from Chile and first records of mayflies in the Tamarugal (Tarapacá Region), San Antonio and San Felipe de Aconcagua (Valparaíso Region) provinces

Tomás Román de la Fuente<sup>1</sup>

<sup>1</sup>ONG Mamíferos de Chile, 2140000, Rinconada, Chile. ✉ [tomasromandlf@gmail.com](mailto:tomasromandlf@gmail.com)

ZooBank: urn:lsid:zoobank.org:pub:0E8C80C8-10C5-45C6-A3B1-F0E1848186A3  
<https://doi.org/10.35249/rce.48.1.22.02>

**Resumen.** Se revisa la bibliografía existente sobre las especies de Ephemeroptera que habitan en Chile. El listado da a conocer 47 especies, siendo un 13% endémicas del país, 66% compartidas sólo con Argentina y 21% posee una distribución más amplia. Se actualiza la distribución de las especies chilenas con respecto al último catálogo de los efemerópteros de Chile de 2006, y se adecuan las localidades a las regiones administrativas creadas con posterioridad a dicho estudio (Arica y Parinacota, Los Ríos y Ñuble), en base a referencias bibliográficas, comentarios de este estudio y registros presentes en la plataforma iNaturalist; además, se registran por primera vez efímeras en las provincias del Tamarugal (Región de Tarapacá), San Antonio y San Felipe de Aconcagua (Región de Valparaíso).

**Palabras clave:** Bibliografía; distribución; efímeras.

**Abstract.** The existing literature of the Ephemeroptera species that inhabit Chile is reviewed. The list reveals 47 species, of which 13% are endemic to the country; 66% shared only with Argentina and 21% have a more widespread distribution. The distribution data of the Chilean species is updated in relation to the last catalog of the Chilean mayflies of 2006. The localities are adapted to the regions created after that study (Arica and Parinacota, Los Ríos and Ñuble), based on bibliographic references, comments made in this study and records present in the iNaturalist platform. Furthermore, mayflies are registered for the first time in the provinces of Tamarugal (Tarapacá Region), San Antonio and San Felipe de Aconcagua (Valparaíso Region).

**Key words:** Bibliography; distribution; mayflies.

---

## Introducción

El orden Ephemeroptera agrupa a insectos hemimetábolos conocidos comúnmente como efímeras, artrópodos acuáticos poco diversos, con cerca de 300 géneros y 4.000 especies descritas a nivel mundial (Domínguez *et al.* 2001). En Chile este orden cuenta con pocos representantes (aproximadamente 1,5% de la diversidad global) y, según el último

---

Recibido 22 Junio 2021 / Aceptado 29 Diciembre 2021 / Publicado online 31 Enero 2022  
Editor Responsable: José Mondaca E.

catálogo específico para Chile (Camousseight 2006), estos están distribuidos en 7 familias, 25 géneros y 57 especies. Sin embargo, desde entonces se han publicado algunos estudios que han permitido ir actualizando el conocimiento taxonómico del orden Ephemeroptera en Chile. Entre ellos están los análisis de la familia Nesameletidae con el único género presente en Sudamérica, *Metamonius* Eaton, 1885 (Mercado y Elliott 2004), y los de la familia Ameletopsidae con dos géneros presentes en Sudamérica, *Chiloporter* Lestage, 1931 y *Chaquihua* Demoulin, 1955 (Mercado y Elliott 2005, 2006); el libro de Domínguez *et al.* (2006) sobre los efemerópteros sudamericanos, donde se incluye a casi todas las especies chilenas actualmente aceptadas con sus nombres válidos, incluidas nuevas sinonimias y especies en *nomen dubium*; la revisión del estado de conocimiento del orden Ephemeroptera en la Patagonia Argentina de Pessacq (2009), que amplía el área de distribución de especies previamente consideradas endémicas; la sinonimia del género *Dactylophlebia* Pescador y Peters, 1980 con *Archethraulodes* Pescador y Peters, 1982 (Pessacq 2011); la descripción de una nueva especie de efímera endémica de Chile, *Nousia latifolia* Kluge, 2014, y el catálogo actualizado de la familia Baetidae en Chile (Vera *et al.* 2015), que dio lugar a la identificación de dos nuevos géneros nativos para el país, la inclusión de *Callibaetis guttatus* Navás, 1915 en el listado, y el primer registro de la especie cosmopolita *Cloeon dipterum* (Linnaeus, 1761) en Chile.

El presente trabajo tiene como finalidad presentar un listado actualizado de los géneros y especies de Ephemeroptera presentes en Chile, junto a su distribución geográfica a nivel nacional y mundial.

## Materiales y Métodos

Se utilizaron los trabajos de Camousseight (2001, 2006) como base de este listado, y desde ahí se buscó, analizó y se extrajo toda la información sobre las especies de Ephemeroptera sudamericanas con presencia en Chile. En lo que respecta a la distribución nacional y mundial de las efímeras tratadas en este listado, se toma como guía a Camousseight (2006). Se incluyeron las sinonimias publicadas posteriormente y se revisó el origen de los ejemplares de cada especie para así adecuar las localidades a las regiones y provincias administrativas creadas a partir del año 2007 (regiones de Arica y Parinacota, Los Ríos y Ñuble).

Los nombres científicos válidos para las especies de efímeras chilenas y su presencia en el país fueron comprobados a través de la *Lista de especies de Ephemeroptera Sudamericanos* de Domínguez *et al.* (2021), la que presenta ciertas discrepancias (ver Discusión).

## Resultados

A continuación se entrega el listado de las especies de Ephemeroptera presentes en Chile, las que son agrupadas en familias ordenadas alfabéticamente; las referencias bibliográficas no incluidas en los catálogos de Camousseight (2001, 2006) se indican entre corchetes ([ ]); la distribución nacional (DN) se presenta por regiones seguidas de las actuales provincias donde existen registros de la especie y su distribución mundial (DM) por países:

**Siglas para las regiones de Chile (norte a sur):** Región de Arica y Parinacota (AP), Región de Tarapacá (TA), Región de Antofagasta (AN), Región de Atacama (AT), Región de Coquimbo (CO), Región de Valparaíso (VA), Región Metropolitana de Santiago (RM), Región del Libertador General Bernardo O'Higgins (LI), Región del Maule (ML), Región del Ñuble (NB), Región del Biobío (BI), Región de La Araucanía (AR), Región de Los Ríos (LR), Región de Los Lagos (LL), Región de Aysén del General Carlos Ibañez del Campo (AI), Región de Magallanes y la Antártica Chilena (MA).

## Ameletopsidae

*Chaquihua bullocki* (Navás, 1929); [Edmunds *et al.* 1976]; Hubbard 1982: 272; Camousseight 2001: 126; Camousseight 2006: 53, Tab. I (distribución); [Domínguez *et al.* 2006]: 29, 54, 609 (taxonomía, distribución); [Mercado y Elliot 2006]: 60-64 (taxonomía); [Pessacq 2009]: 159; [Domínguez *et al.* 2021]: 1.

= *Euthyplocia bullocki* Navás 1929a: 329-330, Fig. 5 (hembra); Lestage 1931: 59; Ulmer 1938: 102.

= *Chaquihua penai* Demoulin 1955d: 11-14, Fig. 3 (subimago macho, imago hembra); [Koss y Edmunds 1974]: 299 (huevo); Hubbard 1982: 272; Camousseight 2001: 126; Camousseight 2006: 53, Tab. I (distribución); [Domínguez *et al.* 2006]: 53-54, 597, Pl. 4A-C (imago macho), 224A-B (subimago hembra, subimago hembra), 225A (imago macho), 227B (ninfa).

**DN:** (ML) Cauquenes; (AR) Cautín, Malleco; (LR) Valdivia; (LL) Chiloé, Llanquihue, Osorno; (AI) Aysén, Coyhaique.

**DM:** Argentina, Chile.

*Chiloporter eatoni* Lestage, 1931: 50-51; Lestage 1935a: 97; Lestage 1938: 176; Demoulin 1955b: 1; Demoulin 1955d: 6; Hubbard 1982: 272; Wais 1985: 2170 (ninfa); [Wais y Bonetto 1988]: 1457; Hubbard *et al.* 1992: 209; [Domínguez *et al.* 1994]: 32 (ninfa); Camousseight 2001: 125; [Mercado y Elliott 2005]: 231-236 (taxonomía); Camousseight 2006: 52, Tab. I (distribución); [Domínguez *et al.* 2006]: 29, 54-56, 598-600, 607-608, Figs. 5A-D, 6, 225B, 226A-B, 227A, (imago macho, subimago hembra, ninfa); [Pessacq 2009]: 159; [Domínguez *et al.* 2021]: 1.

= *Ameletopsis eatoni* Demoulin 1952: 171; Demoulin 1955b: 1.

= *Chiloporter penai* Demoulin 1955d: 6-9, Fig. 2 (imago macho, ninfa); [Koss y Edmunds 1974]: 299 (huevo); Hubbard 1982: 272; [Domínguez *et al.* 1994]: 32 (imago macho); Camousseight 2001: 126; Camousseight 2006: 52, Tab. I (distribución).

**DN:** (ML) Curicó, Talca; (NB) Diguillín; (AR) Cautín; (LR) Ranco, Valdivia; (LL) Llanquihue, Osorno, Palena; (AI) Aysén, Coyhaique.

**DM:** Argentina, Chile.

## Baetidae

*Americabaetis alphus* Lugo-Ortiz y McCafferty 1996: 163-164, Figs. 1-15 (imago macho y hembra, ninfa); Camousseight 2001: 123; [Francischetti *et al.* 2003]: 69-70, Fig. 4 (ninfa); [Salles *et al.* 2004a]: 726-728 (distribución); [Salles *et al.* 2004b]: 23; Camousseight 2006: 52 (distribución); [Domínguez *et al.* 2006]: 29, 66-69, Pl. 8, 9 (imago macho, ninfa) (descripción); [Pessacq y Miserendino 2008]: 31 (distribución); [Salles y Boldrini 2008]: 566 (clave imagos); [Pessacq 2009]: 159 (distribución); [Nieto 2010]: 523 (filogenia); [Batista Angeli *et al.* 2015]: 198 (listado); [Vera *et al.* 2015]: 38, 42, 43, Fig. 1 (distribución); [Domínguez *et al.* 2021]: 1.

**DN:** (CO) Choapa; (VA) Petorca, Valparaíso; (RM) Maipo.

**DM:** Argentina, Bolivia, Brasil, Chile, Colombia, Nicaragua, Paraguay.

*Andesiops angolinus* (Navás, 1933); [Domínguez *et al.* 2006]: 73 (descripción); [Vera *et al.* 2015]: 39, 42, 46; [Domínguez *et al.* 2021]: 1.

= *Baetis angolinus* Navás 1933: 233-234, Fig. 50 (subimago hembra); Hubbard 1982: 258; McCafferty 2000: 377 (*Deceptiviosa*).

= *Deceptiviosa angolina* McCafferty 2000: 377; Camousseigh 2001: 124; Camousseigh 2006: 52 (distribución).

= *Andesiops angolina* [Pessacq 2009]: 159 (distribución); [Vera *et al.* 2015: 45], Fig. 3 (distribución).

**DN:** (AR) Malleco.

**DM:** Chile.

*Andesiops ardua* (Lugo-Ortiz y McCafferty, 1999b); [Nieto 2004]: 95-99, Figs. 1-9 (ninfa) (nueva combinación); [Domínguez *et al.* 2006]: 74-77 (clave); [Pessacq y Miserendino 2008]: 31, 33 (distribución); [Moya *et al.* 2009]: 434 (distribución); [Pessacq 2009]: 159 (distribución); [Nieto 2010]: 523 (filogenia); [Vera *et al.* 2015]: 39, 42, 45, Fig. 3 (distribución); [Domínguez *et al.* 2021]: 1.

= *Deceptiviosa ardua* Lugo-Ortiz y McCafferty 1999b: 95, 97-98, Figs. 17-25 (ninfa); Camousseigh 2001: 123; [Nieto 2004]: 95-101 (nueva combinación); Camousseigh 2006: 52 (distribución).

**DN:** (CO) Choapa; (¿VA?); (¿RM?); (ML) Cauquenes, Linares, Talca; (AR) Malleco; (LR) Valdivia; (LL) Osorno.

**DM:** Chile.

**Comentarios.** Camousseigh (2006) en la publicación sobre la distribución nacional de los efemerópteros chilenos, sólo mencionó a las regiones de Coquimbo y Los Lagos como zonas donde habitaba *A. ardua*, mientras que Vera *et al.* (2015) en la revisión de los bétidos chilenos mencionó a esta especie como presente en las regiones de Valparaíso, Maule, Aysén del General Carlos Ibañez del Campo y Metropolitana de Santiago. También la citan para “XI Malleco”, provincia que se ubica en la Región de La Araucanía y no en la Región de Aysén del General Carlos Ibañez del Campo. De estas cinco regiones, tres fueron comprobadas en base a la bibliografía (misma utilizada por Vera *et al.* (2015) e incluye los especímenes estudiados en dicho trabajo), pero no se encontró ningún registro que mencione a *A. ardua* como presente en las regiones de Valparaíso y Metropolitana. Además, en el mapa ilustrado en Vera *et al.* (2015) no se logró identificar el símbolo de la especie (una cruz) en ninguna de las dos regiones antes mencionadas. Es por esta razón que aquí se incluye con dudas (¿?) a las regiones de Valparaíso y Metropolitana de Santiago en la distribución nacional de *A. ardua*.

*Andesiops peruvianus* (Ulmer, 1920a); Lugo-Ortiz y McCafferty 1999b: 91-93, Figs. 1-16 (imago macho y hembra, ninfa); McCafferty 2000: 378; Camousseigh 2001: 123; [Nieto 2004]: 97-99, Figs. 10-22 (imago macho, ninfa); Camousseigh 2006: 52 (distribución); [Domínguez *et al.* 2006]: 74-77 (clave); [Vera-Palacios 2007]: 38-40 (distribución); [Moya *et al.* 2009]: 434 (distribución); [Pessacq 2009]: 159 (distribución); [Nieto 2010]: 523 (filogenia); [Salinas *et al.* 2012]: 200-201; [Vera *et al.* 2015]: 39, 42, 44, Fig. 2 (distribución); [Domínguez *et al.* 2021]: 1.

= *Baetis peruvianus* Ulmer 1920a: 53-54, Figs. 36-37 (imago macho, subimago macho y hembra); Needham y Murphy 1924: 54, Pl. 13, Figs. 167, 173-174, 179-180 (ninfa); Lestage 1931: 58; Demoulin 1955b: 8; [Berner 1980]: 187, Figs. 1-11 (macho, ninfa); Hubbard 1982: 259; Hubbard *et al.* 1992: 203; Lugo-Ortiz y McCafferty 1999b: 91-91 (sinonimia).

= *Baetis weiseri* Navás 1922: 385, Fig. 3 (subimago); Lugo-Ortiz y McCafferty 1999a: 91-93 (sinonimia).

**DN:** (AP) Parinacota; (AN) Antofagasta, El Loa; (CO) Choapa, Elqui; (VA) Los Andes, Petorca, Valparaíso; (RM) Cordillera, Maipo; (ML) Cauquenes; (NB) Diguillín; (AR) Cautín, Malleco; (LR) Valdivia; (LL) Osorno, Palena; (AI) Aysén; (MA) Antártica Chilena;

Magallanes; Tierra del Fuego, Última Esperanza.

**DM:** Argentina, Bolivia, Chile, Colombia, Ecuador, Perú, Venezuela.

***Andesiops torrens* (Lugo-Ortiz y McCafferty, 1999b);** [Nieto 2004]: 99-101, Figs. 23-36 (imago macho, ninfa, nueva combinación); [Domínguez *et al.* 2006]: 74-77 (clave); [Vera-Palacios 2007]: 38-40 (distribución); [Pessacq y Miserendino 2008]: 31 (distribución); [Moya *et al.* 2009]: 434 (distribución); [Pessacq 2009]: 159 (distribución); [Nieto 2010]: 523 (filogenia); [Vera *et al.* 2015]: 39-40, 42, 45, Fig. 3 (descripción); [Domínguez *et al.* 2021]: 1.

= *Deceptiviosa torrens* Lugo-Ortiz y McCafferty 1999b: 99-100, Figs. 26-45 (imago macho y hembra, ninfa), Camousseight 2001: 123-124; [Nieto 2004]: 95-101 (sinonimia); Camousseight 2006: 52 (distribución).

**DN:** (CO) Choapa; (VA) Los Andes, Marga Marga, Petorca, Valparaíso; (RM) Cordillera, Maipo, Melipilla, Santiago; (LI) Colchagua; (NB) Diguillín, Punilla; (BI) Biobío, Concepción; (AR) Malleco; (LR) Valdivia; (LL) Llanquihue, Osorno, Palena; (AI) Aysén; (MA) Antártica Chilena, Magallanes, Tierra del Fuego, Última Esperanza.

**DM:** Argentina, Chile.

***Callibaetis fasciatus* (Pictet, 1843);** Gillies 1990: 23-24 (sinonimia, clave); Hubbard *et al.* 1992: 205; Camousseight 2001: 123; Camousseight 2006: 52 (distribución); [Domínguez *et al.* 2006]: 109-110 (clave); [Vera *et al.* 2015]: 40, 42-43, 46, Fig. 1 (distribución); [Domínguez *et al.* 2021]: 2.

= *Cloe fasciata* Pictet 1843: 262-263, Pl. 41, Fig. 4 (imago hembra); Eaton 1885: 197-198 (imago macho, subimago macho) (*Callibaetis*); Hubbard 1982: 259 (sinonimia).

= *Callibaetis trifasciatus* [Esben-Petersen 1912]; Navás 1920: 55; Hubbard 1982: 260; Gillies 1990: 23; [McCafferty 1996]: 230-232.

= *Baetis gloriosus* Navás 1923: 2-3, Fig. 30 (imago); Lestage 1931: 58; Hubbard 1982: 258; Gillies 1990: 23.

= *Callibaetis gloriosus* Navás 1930: 360.

**DN:** (VA) Marga Marga.

**DM:** Argentina, Brasil, Chile.

***Callibaetis guttatus* Navás 1915:** 120; Gillies 1990: 25 (clave); [Da-Silva 1991]: 346 (ninfa); [Salles *et al.* 2004a]: 726-728, Tab. 1; [Domínguez *et al.* 2006]: 110, 113-115 (clave, descripción); [Nieto 2008]: 232-234, Figs. 16-36 (imago macho, ninfa); [Batista Angeli *et al.* 2015]: 199 (listado); [Vera *et al.* 2015]: 40, 42-43, Fig. 1 (distribución); [Domínguez *et al.* 2021]: 2.

= *Callibaetis apicatus* Navás 1917: 189-190; Navás 1920: 55; Gilles 1990: 25 (sinonimia).

= *Callibaetis bruchius* Navás 1920: 55; Gilles 1990: 25 (sinonimia).

= *Callibaetis zonatus* Navás 1929b: 224; Gilles 1990: 25 (sinonimia).

**DN:** (RM) Santiago.

**DM:** Argentina, Brasil, Chile.

***Callibaetis jocosus* Navás 1912:** 195-196, Fig. 4A (imago macho y hembra) (*C. jocosus*); Ulmer 1920b: 126 (*C. jocosus*); Needham y Murphy 1924: 51; Hubbard 1982: 259; Gillies 1990: 26 (sinonimia, clave); Hubbard *et al.* 1992: 206; Camousseight 2001: 123; [Salles *et al.* 2004]: 726-728 (distribución); Camousseight 2006: 52 (distribución); [Domínguez *et al.* 2006]: 109, 112 (clave), 115 (descripción), Fig. 28; [Vera *et al.* 2015]: 40-43, 46, Fig. 1 (distribución); [Domínguez *et al.* 2021]: 2.

= *Callibaetis stictogaster* Navás 1915: 121 (imago macho y hembra); Navás 1920: 55;

Hubbard 1982: 260; Gillies 1990: 26, 28-29.

= *Callibaetis jaffueli* Navás 1918: 214-215, Fig. 2 (imago macho); Lestage 1931: 58; Hubbard 1982: 259; Gillies 1990: 25-26.

= *Callibaetis spagazzinus* Navás 1920: 36; Hubbard 1982: 260; Gillies 1990: 26, 28.

= *Callibaetis rimatus* [Navás 1932a]: 113; Hubbard 1982: 260; Gillies 1990: 26-27.

**DN:** (VA) Marga Marga.

**DM:** Argentina, Brasil, Chile, Paraguay.

***Callibaetis sellacki* (Weyenbergh, 1883);** Eaton 1885: 198-199 (imago macho y hembra) (*Callibaetis*); Hubbard 1982: 260; Gillies 1990: 27-28 (sinonimia, clave); Hubbard *et al.* 1992: 207; Camousseight 2001: 123; Camousseight 2006: 52 (distribución); [Domínguez *et al.* 2006]: 109-110, 116; [Nieto 2008]: 237-239, Figs. 55-72 (imago macho, ninfa); [Nieto 2010]: 523 (filogenia). [Vera *et al.* 2015]: 41-43, Fig. 1 (distribución); [Domínguez *et al.* 2021]: 3.

= *Cloe sellacki* Weyenbergh 1883: 164-167, Pl. 10, Fig. 3.

= *Callibaetis trifasciatus* Navás 1915: 120 (*non* Esben-Petersen 1912); Gillies 1990: 27-28.

= *Callibaetis fasciatus* Ulmer 1920b: 126; Ulmer 1921: 246-247 (*non* Pictet 1843); Gillies 1990: 27-28.

= *Callibaetis lineatus* Navás 1932b: 82-83, Fig. 12 (imago hembra); Hubbard 1982: 259; Gillies 1990: 26, 27-28.

= *Cloe lorentzii* Weyenbergh 1883: 167-170, Pl. 10, Fig. 4.

**DN:** (VA): Marga Marga, Valparaíso; (RM) Santiago; (LI) Colchagua; (ML) Cauquenes; (BI) Concepción.

**DM:** Argentina, Brasil, Chile, Uruguay.

### ***Camelobaetidius* sp.**

**DN:** (RM) Cordillera; (LI) Colchagua; (NB) ¿?

**DM:** El género se encuentra en América del Norte, Centro y Sur. Si es la especie *C. penai*: Argentina y quizás Chile.

**Comentarios.** Según Vera *et al.* (2015) probablemente corresponda a *Camelobaetidius penai* Traver y Edmunds, especie dada para Argentina en una latitud similar a la de los registros en Chile. En ese mismo trabajo mencionan a *Camelobaetidius* sp. para la Región del Biobío, pero en el mapa ilustrado la ubicación indicada corresponde a la actual Región del Ñuble. No se puede deducir en cuál de las tres provincias de la región se distribuye, debido a que el mapa no lo deja claro; además, en el material examinado no se menciona ningún ejemplar proveniente de dicha zona, tampoco se consigna en la sección "Distribución geográfica de Baetidae (Ephemeroptera) presentes en Chile", por lo que aquí sólo se cita como presente en la Región de Ñuble, pero sin especificar provincia.

***Cloeon dipterum* (Linnaeus, 1761);** Eaton 1871 (ninfa, imago macho y hembra); Eaton 1885: 182; [Bengtsson 1914]: 213-215 (imago macho y hembra, subimago macho y hembra, ninfa); [Ulmer 1929]: 17-18; [Mikulski 1936]: 51; [Macan 1949]: 222-227, Figs. 1C, 2-4D (ninfa); [Ujhelyi 1959]: 28-29 (descripción); [Grandi 1960]: 83-94, Fig. 9 (imago macho); [Landa 1969]: 21-29 (biología); [Bae y Park 1997] (descripción); [Haybach 2010]: 11; [Bauernfeind y Soldan 2012]: (descripción); [Vera *et al.* 2015]: 41-44, 46, Fig. 1 (distribución); [Banegas *et al.* 2020]: 25-31, Figs. 1-5 (distribución, ninfa, imago macho y hembra); [Domínguez *et al.* 2021]: 4.

= *Ephemera diptera* [Linnaeus 1761]: 137.

- = *Cloeon dipterum* [Stephens 1836]: 67-68 (comb.).
- = *Cloeon diptera* [Walker 1853]: 575 (comb.).
- = *Clöopsis diptera* Eaton 1866: 146-148 (comb.).
- = *Ephemera annulata* [Müller 1776]: 143 (sinonimia).
- = *Ephemera rufula* [Müller 1776]; [Sowa 1975]: 223 (sinonimia).
- = *Ephemera russula (lapsus) auct.* Eaton 1871: (*rufula*).
- = *Cloeon russulum (lapsus) auct.* Eaton 1871: (*rufula*).
- = *Cloeon marmoratum* [Curtis 1834]: 124 (*nomen nudum*); Eaton 1871 (sinonimia).
- = *Cloeon obscurum* [Curtis 1834]: 121 (subimago) (sinonimia).
- = *Caenis sinensis* [Walker 1853]: 584 (descripción); Eaton 1871: 105 (*russulum*); [Kimmins 1960]: 292 (sinonimia).
- = *Cloeon zimini* [Tshernova 1931]: 214; [Kluge 1995]: 17 (sinonimia).
- = *Cloeon szegedi* [Jacob 1969]: 167-170, Figs. 1B, 2-5 (imago macho).
- ? *Cloeon pallida* [Leach 1815]; Eaton 1885 (sinonimia); [Sowa 1975] (= *cognatum*).

**DN:** (CO) Limarí; (RM) Maipo, Santiago.

**DM:** Europa, Asia y Norteamérica. Introducida en Argentina y Chile.

### *Nanomis* sp.

**DN:** (RM) Cordillera; (MA) Cauquenes.

**DM:** El género se encuentra en Argentina, Bolivia, Chile, Colombia, Ecuador, Perú, Venezuela.

**Comentario.** Muestras analizadas por Vera *et al.* (2015) les permitieron corroborar que hay especímenes que corresponden a una unidad específica similar a *Andesiops* que no presenta una segunda fila de dientes en sus garras, por lo que los clasificaron provisionalmente como *Nanomis* sp.

### Caenidae

*Caenis gonseri* Malzacher 2001: 11; Camousseight 2006: 50, 53, Tab. I (distribución); [Domínguez *et al.* 2006]: 33, 205, 207, 216 (descripción, taxonomía y distribución); [Pessacq 2009]: 159 (distribución); [Córdoba 2019]: 39; [Domínguez *et al.* 2021]: 6.

**DN:** (CO) Choapa.

**DM:** Argentina, Chile.

### Coloburiscidae

*Murphyella needhami* Lestage 1929: 439; Lestage 1931: 49 (ninfa); Lestage 1935a: 97; Ulmer 1938: 96; Demoulin 1955b: 5 (macho); Demoulin 1955c: 2; Demoulin 1955d: 9 (macho, ninfa); Edmunds *et al.* 1963: 29 (ninfa); [Koss y Edmunds 1974]: 304 (huevo); Hubbard 1985: 12; [Domínguez *et al.* 1994]: 34 (macho, ninfa); Camousseight 2001: 126; Camousseight 2006: 53, Tab. I (distribución); [Domínguez *et al.* 2006]: 33, 224-226, 600, 607, Figs. 78A-C, 79A, 227C (imago macho, ninfa); [Vera-Palacios 2007]: 38, Tab. 3 (distribución); [Pessacq 2009]: 159 (distribución); [Staniczek 2010]: 94, Figs. 31-32 (ninfa); [Domínguez *et al.* 2021]: 6.

= *Metamoniis*? sp.? Needham y Murphy 1924: 29.

= *Heptagenia*? *molinai* Navás 1930: 331 (hembra); Alba-Tercedor y Peters 1985: 222.

= *Dictyosiphon molinai* Lestage 1931: 50; Lestage 1935a: 97; Ulmer 1938: 90 (macho, hembra, ninfa).

= *Metamonius needhami* Navás (nec Lestage) 1935: 140; Demoulin 1955c: 3.

= *Murphyella molinai* Hubbard 1982: 272.

**DN:** (ML) Talca; (BI) Arauco; (AR) Malleco; (LR) Valdivia; (LL) Llanquihue, Osorno; (MA) Magallanes.

**DM:** Argentina, Chile.

### Leptophlebiidae

***Dactylophlebia carnulenta* Pescador y Peters 1980:** 333-335, Figs. 1, 3-8, 15, 19-22, 28, 30 (ninfia); Hubbard *et al.* 1992: 211; [Domínguez *et al.* 1994]: 41; Camousseight 2001: 128; Camousseight 2006: 53, Tab. I (distribución); [Domínguez *et al.* 2006]: 358-359, Figs. 127A-G (ninfia); [Pessacq y Miserendino 2008]; [Pessacq 2009]: 159 (distribución); [Pessacq 2011]: 109-110, Fig. 1 (imago hembra) (sinonimia); [Domínguez *et al.* 2021]: 11.

= *Archethraulodes spatulus* Pescador y Peters 1982: 1-6, Figs. 2-4 (imago macho); [Savage 1987]: 207; Hubbard *et al.* 1992: 210; [Domínguez *et al.* 1994]: 41; Camousseight 2001: 127; Domínguez *et al.* 2001: 41; Camousseight 2006: 53, Tab. I (distribución); [Domínguez *et al.* 2006]: 36, 347, 348, Figs. 120A-E (imago macho); [Pessacq y Miserendino 2008]: 32; [Pessacq 2009]: 159 (distribución); [Pessacq 2011]: 109-110 (sinonimia).

**DN:** (ML) Curicó; (AR) Cautín, Malleco; (LL) Osorno; (AI) Aysén.

**DM:** Argentina, Chile.

***Demoulinellus coloratus* Pescador y Peters 1982:** 12-17, Figs. 24-46, 52-57 (imago macho y hembra, subimago macho, ninfia); Camousseight 2001: 128; Camousseight 2006: 53, Tab. I (distribución); [Domínguez *et al.* 2006]: 36, 359-362, Figs. 128A-G, 129A, 130A-G (imago, ninfia); Pessacq 2009: 159 (distribución); [Domínguez *et al.* 2021]: 11.

**DN:** (CO) Choapa; (RM) Cordillera; (ML) Curicó, Linares; (BI) Biobío; (AR) Cautín, Malleco; (LL) Osorno.

**DM:** Argentina, Chile.

***Gonserellus atopus* Pescador 1997:** 241, Figs. 1-20 (ninfia); Camousseight 2001: 128; Camousseight 2006: 53, Tab. I (distribución); [Domínguez *et al.* 2006]: 36, 381, 383 (taxonomía, distribución); [Domínguez *et al.* 2021]: 11.

**DN:** (LR) Valdivia.

**DM:** Argentina, Chile.

***Hapsiphlebia anastomosis* (Demoulin, 1955);** Peters y Edmunds 1972: 1401-1404, Figs. 1, 4, 5, 15, 22, 23, 32, 34, 41, 42, 52, 58, 64, 70, 76, 77, 83, 89 (imago macho y hembra, ninfia); [Tsui y Peters 1975]: 548 (macho, ninfia); Hubbard 1982: 264; Camousseight 2001: 128; Camousseight 2006: 53, Tab. I (distribución); [Domínguez *et al.* 2006]: 37, 389, 607, Figs. 143A-I (ninfia); [Pessacq 2009]: 159 (distribución); [Domínguez *et al.* 2021]: 11.

= *Atalophlebia anastomosis* Demoulin 1955b: 10-13, Fig. 4 (imago macho y hembra); Demoulin 1955e: 6-7, Fig. 5B.

**DN:** (ML) Curicó; (NB) Diguillín; (BI) Arauco; (LR) Valdivia; (LL) Llanquihue.

**DM:** Argentina, Chile.

***Magallanella flinti* Pescador y Peters 1980:** 337, Figs. 2, 7-14, 16-18, 23-27, 29, 31 (ninfia);



Camousseight 2001: 128; Camousseight 2006: 53, Tab. I (distribución); [Domínguez *et al.* 2006]: 37, 411, Figs. 153A-G (ninfa); [Vera-Palacios 2007]: 38, Tab. 3 (distribución); [Pessacq 2009]: 159 (distribución); [Domínguez *et al.* 2021]: 12.

**DN:** (MA) Última Esperanza.

**DM:** Argentina, Chile.

***Massartellopsis irarrazavali* Demoulin 1955e:** 9-13, Figs. 4, 5D (subimagos macho y hembra); Peters y Edmunds 1972: 1409-1411, Figs. 10, 11, 18, 27, 28, 37, 47, 48, 55, 61, 67, 73, 80, 86, 92 (imagos macho y hembra, ninfa); Hubbard 1982: 265; Pescador y Peters 1987: 183-188, Figs. 68-69, 79, 80-102 (imagos macho y hembra, subimagos macho y hembra, ninfa); Hubbard *et al.* 1992: 214; [Domínguez *et al.* 1994]: 52 (macho, hembra, ninfa); Camousseight 2001: 129; Camousseight 2006: 54, Tab. I (distribución); [Domínguez *et al.* 2006]: 37, 418-421, Figs. 156A-H, 157A, 158A-F (imago, ninfa); [Figueroa *et al.* 2007]: 239, Anexo 1; [Vera-Palacios 2007]: 38, Tab. 3 (distribución); [Pessacq 2009]: 159 (distribución); [Domínguez *et al.* 2021]: 12.

**DN:** (CO) Choapa, Limarí; (VA) Los Andes; (RM) Cordillera, Maipo, Santiago; (LI) Colchagua; (ML) Curicó, Talca; (NB) Diguillín, Punilla; (AR) Cautín, Malleco; (LL) Llanquihue, Osorno; (AI) Aysén, General Carrera; (MA) Magallanes, Tierra del Fuego, Última Esperanza.

**DM:** Argentina, Bolivia, Chile.

***Meridialaris biobionica* (Ulmer, 1938):** Peters y Edmunds 1972: 1405; Hubbard 1982: 265; Pescador y Peters 1987: 151-152, 154, Figs. 15-17, 41-42, 77 (imagos macho y hembra); Camousseight 2001: 129; Camousseight 2006: 54, Tab. I (distribución); [Domínguez *et al.* 2006]: 37, 423-426, 608, Figs. 159F, 159O (imago); [Pessacq 2009]: 159 (distribución); [Domínguez *et al.* 2021]: 12.

= *Deleatidium biobionicum* Ulmer 1938: 85-90, Figs. 1-5 (imagos macho y hembra); Ulmer 1943: 15; Traver 1946: 423; Demoulin 1955b: 15; [Petersen y Gaedike 1968]: 960.

**DN:** (ML) Linares; (BI) Biobío, Concepción.

**DM:** Argentina, Chile.

***Meridialaris chiloeensis* (Demoulin, 1955):** Hubbard 1982: 265; Hubbard *et al.* 1992: 214-215; [Domínguez *et al.* 1994]: 54 (macho, hembra); Camousseight 2001: 129; Camousseight 2006: 54, Tab. I (distribución); [Domínguez *et al.* 2006]: 37, 423-424, 426, 608, Figs. 159B, 159P (imago); [Vera-Palacios 2007]: 38, Tab. 3 (distribución); [Pessacq 2009]: 159 (distribución); [Domínguez *et al.* 2021]: 12.

= *Deleatidium chiloeense* Demoulin 1955b: 13-15, Fig. 5 (imago macho); Demoulin 1955e: 23, Fig. 14A (imago macho).

= *Meridialaris chiloeense* Peters y Edmunds 1972: 1405; Pescador y Peters 1987: 154-159, Figs. 2, 20-22, 35-37, 45, 60-61, 64, 70, 77 (imagos macho y hembra, subimagos macho y hembra, ninfa) (sinonimia).

= *Deleatidium penai* Demoulin 1955e: 27-29, Figs. 13, 14E (imago macho, subimago hembra).

= *Meridialaris penai* Peters y Edmunds 1972: 1405; Hubbard 1982: 266.

**DN:** (VA) Los Andes; (RM) Cordillera; (ML) Curicó, Linares, Talca; (NB) Diguillín, Punilla; (BI) Biobío; (AR) Cautín, Malleco; (LR) Valdivia; (LL) Chiloé, Llanquihue, Osorno; (AI) Coyhaique, General Carrera; (MA) Magallanes, Tierra del Fuego, Última Esperanza.

**DM:** Argentina, Chile.

*Meridialaris diguillina* (**Demoulin, 1955**); Peters y Edmunds 1972: 1405; Hubbard 1982: 265; Pescador y Peters 1987: 159-160, 162-165, Figs. 12-14, 27-32, 58, 65, 78 (imago macho y hembra, subimago macho y hembra, ninfa); Hubbard *et al.* 1992: 215 (calálogo); Camousseight 2001: 129; Camousseight 2006: 54, Tab. I (distribución); [Domínguez *et al.* 2006]: 37, 423-424, 426, 428, Figs. 161I, O (ninfa); [Vera-Palacios 2007]: 38, Tab. 3 (distribución); [Pessacq 2009]: 159 (distribución); [Domínguez *et al.* 2021]: 12.

= *Deleatidium diguillinum* Demoulin 1955e: 23-26, Figs. 11, 14B (imago macho y hembra, subimago macho y hembra).

= *Meridialaris diguilina* [sic] [Wais 1985]: 2167 (ninfa); [Wais y Bonetto 1988]: 1457.

= *Meridialaris diquillina* [sic] [Domínguez *et al.* 1994]: 55 (macho, ninfa).

**DN:** (CO) Choapa; (RM) Cordillera; (ML) Curicó, Linares, Talca; (NB) Diguillín, Punilla; (BI) Arauco, Biobío; (AR) Cautín, Malleco; (LR) Valdivia; (LL) Chiloé, Llanquihue, Osorno; (AI) Aysén, Coyhaique; (MA) Magallanes, Tierra del Fuego, Última Esperanza.

**DM:** Argentina, Chile.

*Meridialaris inflata* **Pescador y Peters 1987**: 165-166, Figs. 9-11, 33-34, 78 (imago macho); Camousseight 2001: 129; Camousseight 2006: 54, Tab. I (distribución); [Domínguez *et al.* 2006]: 37, 423-425, 429, Figs. 159J-K, 159S (imago); [Pessacq 2009]: 159 (distribución); [Domínguez *et al.* 2021]: 12.

**DN:** (AR) Malleco.

**DM:** Argentina, Chile.

**Comentario.** Camousseight (2006) la menciona exclusivamente para la Región del Biobío en Chile, pero los registros conocidos sólo la ubican en la Región de La Araucanía, específicamente en la Provincia de Malleco.

*Meridialaris laminata* (**Ulmer, 1920**); Peters y Edmunds 1972: 1405 (*Meridialaris*); Hubbard 1982: 265; [Wais 1985]: 2167; Pescador y Peters 1987: 168-171, Figs. 1, 3-8, 23-26, 43, 46, 48-57, 63, 66-67, 71-75, 78 (imago macho y hembra, subimago macho y hembra, ninfa) (sinonimia); [Wais y Bonetto 1988]: 1457; Hubbard *et al.* 1992: 215; [Domínguez *et al.* 1994]: 56 (macho y hembra, ninfa); Camousseight 2001: 130; Camousseight 2006: 54, Tab. I (distribución); [Domínguez *et al.* 2006]: 37, 422-427, 429-430, 608, 609, Figs. 159C-E, 159L-M, 159T, 160A, 161A, 161C, 161F, 161H, 161M (imago, ninfa); [Pessacq 2009]: 159 (distribución); [Domínguez *et al.* 2021]: 12.

= *Deleatidium laminatum* Ulmer 1920a: 23-25, Figs. 15-16 (imago macho y hembra, subimago macho y hembra); Lestage 1931: 56; Ulmer 1938: 105; Ulmer 1943: 15; Traver 1946: 423; Demoulin 1955b: 15.

= *Deleatidium illapeli* Demoulin 1955e: 26-27, Figs. 12, 14D (imago hembra).

= *Meridialaris illapeli* Peters y Edmunds 1972: 1405; Hubbard 1982: 265.

**DN:** (CO) Choapa, Limarí; (RM) Cordillera; (ML) Curicó, Linares, Talca; (NB) Diguillín, Punilla; (BI) Biobío; (AR) Cautín, Malleco; (LR) Valdivia; (LL) Osorno.

**DM:** Argentina, Chile.

*Meridialaris lestagei* (**Ulmer, 1904**); [Domínguez *et al.* 2006]: 37, 422, 431, 607 (taxonomía, distribución); [Domínguez *et al.* 2021]: 12.

= *Atalophlebioides lestagei* Ulmer 1904: 4-6, Figs. 2-6 (ninfas); Ulmer 1938: 102, 104-105;

Hubbard 1982: 264; Camousseight 2001: 128; Camousseight 2006: 53, Tab. I (distribución); [Vera-Palacios 2007]: 38, Tab. 3 (distribución).  
= *Atalophlebia fulvipes sensu* Lestage 1931: 52.

**DN:** (LL) Chiloé; (MA) Magallanes, Tierra del Fuego.

**DM:** Chile.

***Meridialaris patagonica* (Lestage, 1931);** Traver 1946: 423; Peters y Edmunds 1972: 1405; Hubbard 1982: 265; Pescador y Peters 1987: 149; Camousseight 2001: 130; Camousseight 2006: 54, Tab. I (distribución); [Domínguez *et al.* 2006]: 37, 422, 431, 607-608 (taxonomía, distribución); [Vera-Palacios 2007]: 38, Tab. 3 (distribución).

= *Atalophlebia patagonica* Lestage 1931: 51-52.

= *Atalophlebia chilensis sensu* Ulmer 1904: 7-8, Figs. 12-13 (imago hembra) (*non* Eaton 1881).

= *Deleatidium patagonicum* Ulmer 1938: 105-107; Ulmer 1943: 15; Traver 1946: 419.

**DN:** (MA) Magallanes, Tierra del Fuego, Última Esperanza.

**DM:** Chile.

***Meridialaris spina* Pescador y Peters 1987:** 174-176, Figs. 59, 62, 79 (ninfa); Hubbard *et al.* 1992: 215; [Domínguez *et al.* 1994]: 56 (ninfa); Camousseight 2001: 130; Camousseight 2006: 54, Tab. I (distribución); [Domínguez *et al.* 2006]: 38, 423, 426, 431-432 (taxonomía, distribución, biología); [Pessacq 2009]: 159 (distribución); [Domínguez *et al.* 2021]: 12.

**DN:** (ML) Curicó; (BI) Arauco, Biobío; (AR) Malleco; (LL) Llanquihue, Osorno.

**DM:** Argentina, Chile.

**Comentarios.** Pescador y Peters (1987) describen a la especie para el río Lircay, Altos de Vilches, en la Provincia de Santiago, asignación de provincia que es errónea ya que dicho río y localidad se sitúan en la comuna de San Clemente, Región del Maule. Es por esto que la especie se considera ausente en la Región Metropolitana de Santiago.

***Nousia bella* Pescador y Peters 1985:** 117-121, Figs. 12, 34-37, 66 (imago macho y hembra, subimago macho y hembra, ninfas); [Campbell y Suter 1988]: 270; Hubbard *et al.* 1992: 217; [Domínguez *et al.* 1994]: 61 (macho); Camousseight 2001: 130; Camousseight 2006: 54, Tab. I (distribución); [Domínguez *et al.* 2006]: 38, 454-456, 458, Figs. 171D, 171M, 173I (imago, ninfa); [Pessacq 2009]: 159 (distribución); [Domínguez *et al.* 2021]: 13.

**DN:** (CO) Choapa; (VA) ¿?; (RM) Chacabuco, Cordillera; (ML) Curicó, Linares, Talca; (NB) Punilla; (BI) Biobío; (AR) Cautín, Malleco; (LR) Valdivia; (LL) Chiloé, Llanquihue, Osorno.

**DM:** Argentina, Chile.

**Comentarios.** Pescador y Peters (1985) describen a la especie para la Provincia de Aconcagua, específicamente para el sur de la cuesta de "Bell Mtn.". Actualmente dicha provincia no se encuentra vigente y se desconoce a qué localidad específica corresponde, por lo que en este trabajo sólo se menciona a *N. bella* como presente en la Región de Valparaíso, pero sin especificar la provincia.

***Nousia crena* Pescador y Peters 1985:** 105-109, Figs. 13, 30-33, 50-51, 66 (imago macho y hembra, ninfa); [Campbell y Suter 1988]: 270; Hubbard *et al.* 1992: 217; [Domínguez *et al.* 1994]: 62 (macho, ninfa); Camousseight 2001: 130; Camousseight 2006: 54, Tab. I

(distribución); [Domínguez *et al.* 2006]: 38, 454-456, 458-459 Figs. 171E, 171N-O, 173F (imago macho y hembra, ninfa); [Pessacq 2009]: 159 (distribución); [Domínguez *et al.* 2021]: 13.

**DN:** (ML) Curicó; (NB) Punilla; (AR) Cautín, Malleco; (LR) Valdivia; (LL) Chiloé, Llanquihue, Osorno.

**DM:** Argentina, Chile.

*Nousia delicata* Navás 1918: 213, 214, Fig. 1 (subimago macho); Ulmer 1920b: 116; Navás 1925: 308-310, Fig. 37 (imago macho) (= *Atalonella*); Navás 1930: 359; Lestage 1931: 54-56 (?*Nousia*); Navás 1933: 233; Traver 1946: 422; Hubbard 1982: 266; Alba-Tercedor y Peters 1985: 222; Pescador y Peters 1985: 96-101, Figs. 1-3, 5-8, 22-29, 38-48, 52, 55-63, 67 (imago macho y hembra, subimago, ninfa) (sinonimia); [Campbell y Suter 1988]: 270; Hubbard *et al.* 1992: 217; [Domínguez *et al.* 1994]: 62 (macho, hembra, ninfa); Camousseight 2001: 130; Camousseight 2006: 54, Tab. I (distribución); [Domínguez *et al.* 2006]: 38, 453-460, 595, 607, 609, Figs. 171A-C, 171F-G, 171K, 171P-Q, 172A, 173A-E, 173G, 173J, 222D (imago, ninfa, huevo); [Vera-Palacios 2007]: 38, Tab. 3 (distribución); [Pessacq 2009]: 159 (distribución); [Domínguez *et al.* 2021]: 13.

= *Atalonella ophis* Needham y Murphy 1924: 36-37, Pl. 8, Figs. 97, 97A, 101, Pl. 9, Fig. 113 (imago macho); Lestage 1931: 52-54; Traver 1946: 420-421, Fig. 2 (genitalia macho); Demoulin 1955e: 13-15, Fig. 6, 10A (imago macho y hembra, subimago macho y hembra); Traver 1959: Fig. 23 (macho); Peters y Edmunds 1972: 1411- 1412; Hubbard 1982: 263.

= *Nousia ophis* Navás 1925: 310.

= *Atonella* [sic] *ophis* Hubbard 1982: 266.

**DN:** (CO) Choapa, Elqui, Limarí; (VA) Los Andes, Marga Marga, Petorca, Quillota; (RM) Cordillera; (LI) Cachapoal, Colchagua; (ML) Curicó, Talca; (NB) Punilla; (BI) Biobío; (AR) Cautín, Malleco; (LR) Valdivia; (LL) Chiloé, Llanquihue, Osorno; (AI) Aysén; (MA) Magallanes, Última Esperanza.

**DM:** Argentina, Chile.

*Nousia grandis* (Demoulin 1955); Pescador y Peters 1985: 109-112, 114, Figs. 4, 10, 18-25, 65 (imago macho y hembra, subimago macho y hembra, ninfa); [Campbell y Sutter 1988]: 270; Hubbard *et al.* 1992: 217; [Domínguez *et al.* 1994]: 63 (macho, hembra); Camousseight 2001: 131; Camousseight 2006: 54, Tab. I (distribución); [Domínguez *et al.* 2006]: 38, 454-456, 461, 607, Figs. 171H, 171L, 171R-S (imago macho y hembra); [Vera-Palacios 2007]: 38, Tab. 3 (distribución); [Pessacq 2009]: 159 (distribución); [Domínguez *et al.* 2021]: 13.

= *Atalonella grandis* Demoulin 1955e: 21-23, Figs. 9, 10D (imago hembra); Peters y Edmunds 1972: 1411; Hubbard 1982: 263.

**DN:** (RM) Cordillera; (LI) Cachapoal; (ML) Curicó, Linares, Talca; (NB) Diguillín; (AR) Cautín, Malleco; (LR) Valdivia; (LL) Llanquihue, Osorno; (MA) Magallanes, Tierra del Fuego, Última Esperanza.

**DM:** Argentina, Chile.

*Nousia (Araucophlebia) latifolia* [Kluge 2014]: 483-490, Figs. 1-29 (Ninfa, subimago, imago macho, hembra); [Domínguez *et al.* 2021]: 13.

**DN:** (ML) Cauquenes; (AR) Malleco.

**DM:** Chile.

*Nousia maculata* (Demoulin, 1955); Pescador y Peters 1985: 101, 103-105, Figs. 11, 26-33, 49, 53, 67 (imago macho y hembra, ninfa); [Campbell y Suter 1988]: 270; Hubbard *et al.* 1992: 218; [Domínguez *et al.* 1994]: 64 (macho, ninfa); Camousseight 2001: 131; Camousseight 2006: 54, Tab. I (distribución); [Domínguez *et al.* 2006]: 38, 454-456, 458, 460-462, 607, Figs. 171I, 171T-U, 173H, 173K (imago macho y hembra, ninfa); [Vera-Palacios 2007]: 38, Tab. 3 (distribución); Pessacq 2009: 159 (distribución); [Domínguez *et al.* 2021]: 13.

= *Atalonella maculata* Demoulin 1955e: 18-21, Figs. 8, 10C (imago macho y hembra, subimago macho y hembra); Peters y Edmunds 1972: 1411; Hubbard 1982: 263.

**DN:** (VA) Petorca; (RM) Santiago; (ML) Curicó, Talca; (NB) Punilla; (BI) Biobío; (AR) Cautín, Malleco; (LR) Valdivia; (LL) Chiloé, Llanquihue, Osorno; (AI) Aysén; (MA) Magallanes, Tierra del Fuego, Última Esperanza.

**DM:** Argentina, Chile.

*Nousia minor* (Demoulin, 1955); Pescador y Peters 1985: 114-117, Figs. 9, 14-21, 54, 65 (imago macho y hembra, subimago macho y hembra, ninfas); [Campbell y Suter 1988]: 270; Hubbard *et al.* 1992: 218; [Domínguez *et al.* 1994]: 65 (macho, ninfa); Camousseight 2001: 131; Camousseight 2006: 54, Tab. I (distribución); [Domínguez *et al.* 2006]: 38, 454-456, 460, 462, 607, Figs. 171J, 171V-W, 173L (imago macho y hembra, ninfa); [Pessacq 2009]: 160 (distribución); [Domínguez *et al.* 2021]: 13.

= *Atalonella minor* Demoulin 1955e: 16-18, Figs. 7, 10B (imago macho y hembra, subimago macho y hembra); Peters y Edmunds 1972: 1411; Hubbard 1982: 263.

**DN:** (ML) Curicó, Linares, Talca; (NB) Diguillín, Punilla; (BI) Arauco, Biobío, Concepción; (AR) Cautín, Malleco; (LR) Valdivia; (LL) Llanquihue, Osorno.

**DM:** Argentina, Chile.

*Penaphlebia* (*Penaphlebia*) *barriai* Pescador y Peters 1991: 6-7, 10, Figs. 1, 5, 7-8, 11, 18-19, 29-30, 32-35-36, 39, 45, 46, 52, 54, 57, 70 (imago macho y hembra, subimago macho y hembra, ninfa); Camousseight 2001: 131; Camousseight 2006: 54, Tab. I (distribución); [Domínguez *et al.* 2006]: 38, 466-469, 472-473, Figs. 175C-D, 175H-J, 175P, 177A-B, 177D-F, 177I, 177O (imago macho y hembra, ninfa); [Pessacq 2009]: 160 (distribución); [Domínguez *et al.* 2021]: 14.

**DN:** (CO) Choapa, Limarí; (VA) Marga Marga, Petorca, Valparaíso; (RM) Cordillera.

**DM:** Argentina, Chile.

**Comentario.** Camousseight (2006) menciona a la especie para las regiones de CO, VA, RM, LI, ML, BI, AR, LL, AI y MA, pero sólo existen registros para la Región de Coquimbo (CO), Valparaíso (VA) y Metropolitana de Santiago (RM).

*Penaphlebia* (*Penaphlebia*) *chilensis* (Eaton, 1884); Peters y Edmunds 1972: 1399-1401; Hubbard 1982: 266; Pescador y Peters 1991: 11, 14-16, Figs. 3, 9, 20-22, 37, 42, 47-48, 60, 61, 63, 65-67, 69 (imago macho y hembra, subimago macho y hembra, ninfa) (n. subg.); Hubbard *et al.* 1992: 218-219; Camousseight 2001: 131; Camousseight 2006: 54, Tab. I (distribución); [Domínguez *et al.* 2006]: 38, 466-470, 472-474, 607, Figs. 175A, 175M, 175Q, 176A, 177H, 177L (imago macho, ninfa); [Vera-Palacios 2007]: 38, Tab. 3 (distribución); [Pessacq 2009]: 160 (distribución); [Domínguez *et al.* 2021]: 14.

= *Atalophlebia chilensis* Eaton 1883-1888: 91, Pl. 10, Fig. 16 (imago macho); *nec* Ulmer 1904: 7, pl. I, Figs. 12-13 (imago hembra); Lestage 1931: 51-52; Ulmer 1938: 106; Ulmer 1942: 124 (macho); Traver 1946: 419; Demoulin 1955b: 9; Demoulin 1955e: 2-6, Figs. 1A,

2, 5A (imago macho y hembra, subimago macho y hembra); Kimmins 1960: 294; Thew 1960: 132.

**DN:** (CO) Choapa; (RM) Cordillera, Melipilla, Santiago; (LI) Cachapoal; (ML) Cauquenes, Curicó, Linares, Talca; (NB) Diguillín, Punilla; (BI) Arauco, Biobío; (AR) Cautín, Malleco; (LR) Valdivia; (LL) Chiloé, Llanquihue, Osorno; (MA) Magallanes.

**DM:** Argentina, Chile.

*Penaphlebia (Penaphlebia) flavidula* Pescador y Peters 1991: 20-23, 26, Figs. 4, 10, 15-16, 38, 44, 49, 53, 59, 70 (imago macho y hembra, subimago macho y hembra, ninfa); [Domínguez *et al.* 1994]: 69; Camousseight 2001: 132; Camousseight 2006: 54, Tab. I (distribución); [Domínguez *et al.* 2006]: 38, 466-469, 473-475, 603, Figs. 175B, 175N, 175S, 177G, 177N, 230A-B (imago macho, ninfa); [Pessacq 2009]: 160 (distribución); [Domínguez *et al.* 2021]: 14.

**DN:** (ML) Cauquenes, Linares; (¿NB?); (BI) Arauco, Biobío, Concepción; (AR) Cautín, Malleco; (LR) Valdivia; (LL) Chiloé, Llanquihue, Osorno; (AI) Aysén.

**DM:** Argentina, Chile.

**Comentarios.** Pescador y Peters (1991) describen a la especie para la Provincia del Ñuble (actual Región del Ñuble), a "17,5 km 5. Curanipe, 50 m (...)", localidad que pertenece a la Provincia de Cauquenes, Región del Maule. La Región del Ñuble limita al norte con la Provincia de Cauquenes, razón por la cual se desconoce si la localidad de Curanipe es correcta o solo se trata de una incorrecta asignación de provincia por desconocimiento de los autores. Como *P. flavidula* sí presenta registros en las regiones del Maule y Biobío, se mantiene a la Región del Ñuble con dudas en el listado (¿NU?).

*Penaphlebia (Penaphlebia) fulvipes* (Needham y Murphy, 1924); Peters y Edmunds 1972: 1399; Hubbard 1982: 266; [Domínguez y Pescador 1983]: 21; Pescador y Peters 1991: 26, 28, Figs. 13, 23-26, 50, 55, 58, 72 (imago macho y hembra, subimago macho y hembra, ninfa); [Domínguez *et al.* 1994]: 69; Camousseight 2001: 132; Camousseight 2006: 54, Tab. I (distribución); [Domínguez *et al.* 2006]: 38, 466-470, 475, 607, 609, Figs. 175O, 175T (imago); [Vera-Palacios 2007]: 38, Tab. 3 (distribución); [Pessacq 2009]: 160 (distribución); [Domínguez *et al.* 2021]: 14.

= *Atalophlebia fulvipes* Needham y Murphy 1924: 34-35, Pl. 8, Figs. 96, 98 (imago macho); Lestage 1931: 52; Traver, 1946: 420; Demoulin 1955b: 9-10, Fig. 3; Demoulin 1955e: 6, Fig. 1B (imago macho).

= *Atalophlebia sepia* Thew 1960: 130-132, Fig. 7 (imago macho).

= *Penaphlebia sepia* Peters y Edmunds 1972: 1399; Hubbard 1982: 266; [Domínguez y Pescador 1983]: 21.

**DN:** (NB) Diguillín, Itata; (LR) Valdivia; (LL) Chiloé, Llanquihue; (AI) Aysén, Coyhaique; (MA) Última Esperanza.

**DM:** Argentina, Chile.

*Penaphlebia (Megalophlebia) vinosa* (Demoulin, 1955); Peters y Edmunds 1972: 1399; Hubbard 1982: 266; [Domínguez y Pescador 1983]: 21; Pescador y Peters 1991: 29-31, Figs. 6, 14, 27-28, 31, 40, 43, 51, 56, 66, 64, 71 (imago macho y hembra, subimago macho y hembra, ninfa) (n. subg.); Hubbard *et al.* 1992: 219; [Domínguez *et al.* 1994]: 70; Camousseight 2001: 131; Camousseight 2006: 54, Tab. I (distribución); [Domínguez *et al.* 2006]: 38, 466-469, 471, 473, 607, Figs. 175G, 175L, 177C, 177J, 177M (imago, ninfa); [Vera-Palacios 2007]: 38, Tab. 3

(distribución); [Pessacq 2009]: 160 (distribución); [Domínguez *et al.* 2021]: 13.

= *Atalophlebia vinosa* Demoulin 1955e: 7-9, Figs. 3, 5C (imago macho, subimago hembra).

**DN:** (RM) Cordillera; (ML) Linares, Talca; (NB) Diguillín, Punilla; (BI) Biobío; (AR) Cautín, Malleco; (LL) Chiloé, Osorno; (MA) Magallanes, Última Esperanza.

**DM:** Argentina, Chile.

***Rhigotopus andinensis* Pescador y Peters 1982:** 5-7, Figs. 7-14, 48-49 (imago macho y hembra); Pescador y Peters 1985: (macho, hembra, huevo); Hubbard *et al.* 1992: 219; [Domínguez *et al.* 1994]: 71; [Miserendino 1996]: 22 (ninfa); Camousseight 2001: 132; Camousseight 2006: 54, Tab. I (distribución); [Domínguez *et al.* 2006]: 38, 479-481, Figs. 179A-F, 180A-F (imago, ninfa); [Pessacq 2009]: 160 (distribución); [Domínguez *et al.* 2021]: 14.

**DN:** (AR) Cautín; (LL) Llanquihue.

**DM:** Argentina, Chile.

***Secochela illiesi* Pescador y Peters 1982:** 8-10, Figs. 15-23, 50-51 (imago macho y hembra, subimago macho); Camousseight 2001: 132; [Pescador y Gonser 2001]: 348 (ninfa); Camousseight 2006: 54, Tab. I (distribución); [Domínguez *et al.* 2006]: 38, 481-483, Figs. 181A-F, 182A-G (imago macho y hembra, ninfa); [Pessacq 2009]: 160 (distribución); [Domínguez *et al.* 2021]: 14.

**DN:** (ML) Linares; (NB) Punilla; (BI) Biobío; (AR) Malleco; (LL) Llanquihue.

**DM:** Argentina, Chile.

***Thraulodes vitripennis* (Blanchard, 1851);** Ulmer 1920a: 33-34; Ulmer 1920b: 116; Ulmer 1921: 262-264, Fig. 19 (imago macho); Lestage 1924: 57; Needham y Murphy 1924: 41 (clave); Lestage 1931: 58; Traver y Edmunds 1967: 351; Hubbard 1982: 267; Camousseight 2001: 132; Camousseight 2006: 54, Tab. I (distribución); [Domínguez *et al.* 2006]: 39, 510, 608 (taxonomía, distribución); [Domínguez *et al.* 2021]: 15.

= *Ephemera vitripennis* Blanchard en Gay 1851: 107, Lám. 2, Fig. 3 (imago) (descripción); Porter 1899: 11.

= *Cloeon vitripennis* Eaton 1871: 107.

= *Thraululus? vitripennis* Eaton 1887: 297.

**DN:** ¿?

**DM:** Chile.

## Nesameletidae

***Metamonius anceps* (Eaton, 1883);** Eaton 1885: 209 (imago macho, subimago hembra); Ulmer 1904: 4; Ulmer 1920b: 134; Lestage 1924: 58; Lestage 1929: 438; Lestage 1931: 49; Lestage 1935a: 95; Navás 1935: 140; Demoulin 1955b: 2-5, Fig. 1 (imago hembra); Demoulin 1955d: 2-5, Fig. 1 (subimago hembra, ninfa); Kimmins 1960: 270, Fig. 1 (imago macho); [Edmunds *et al.* 1963]: 28 (ninfa); Hubbard 1982: 273; Camousseight 2001: 125; [Mercado y Elliott 2004]: 151-154 (taxonomía); Camousseight 2006: 52, Tab. I (distribución); [Domínguez *et al.* 2006]: 40, 536-537, 607, 609-610, Pl. 203, Figs. 203A-H (imago macho, ninfa); [Vera-Palacios 2007]: 38, Tab. 3 (distribución); [Pessacq 2009]: 160 (distribución); [Domínguez *et al.* 2021]: 17.

= *Siphilurus? anceps* Eaton 1883: 209, Pl. 20, Fig. 34B.

= *Ameletus? fuegiensis* Lestage 1935a: 110.

= *Ameletoides fuegiensis* Lestage 1935b: 348-349; Ulmer 1938: 107 (ninfa).

= *Metamonius fuegiensis* Lestage 1935a; Demoulin 1955c: 3 (ninfa); Demoulin 1955d: 5; Hubbard 1982: 273; Hubbard *et al.* 1992: 209; [Domínguez *et al.* 1994]: 33 (imago, ninfa); [Mercado y Elliot 2004]: 151 (sinonimia).

**DN:** (RM) Cordillera; (ML) Curicó; (BI) Arauco; (AR) Cautín, Malleco; (LL) Osorno, Palena; (AI) Aysén; (MA) Magallanes, Tierra del Fuego.

**DM:** Argentina, Chile.

## Oniscigastridae

*Siphonella ventilans* Needham y Murphy 1924: 31, Pl. 9, Figs. 103, 104, 109, 110, 116, 117 (ninfa); Lestage 1931: 49-50; Lestage 1935a: 97, 128; Ulmer 1938: 97-102, Figs. 10-13 (imago macho, subimago hembra), Hubbard 1982: 273; Camousseight 2001: 125; Camousseight 2006: 52, Tab. I (distribución); [Domínguez *et al.* 2006]: 24, 40, 555-556, 592-593, 609-610, Pl. 211 (imago macho), Figs. 219A-B, 220A-E (subimago, ninfa); [Pessacq 2009]: 160 (distribución); [Domínguez *et al.* 2021]: 17.

= *Siphonurus fazi* Navás 1930: 360-361 (imago macho); Lestage 1935a: 96; [Petersen y Gaedike 1968]: 960.

= *Siphonella fazi* Ulmer 1938: 97-102 (sinonimia).

= *Metamonius hollermayeri* Navás 1935: 138.

**DN:** (LR) Valdivia; (LL) Chiloé.

**DM:** Argentina, Chile.

## Especies en *nomen dubium*

### Baetidae

*Americabaetis albinervis* (Navás, 1921); McCafferty 2000: 378 (*nomen dubium*); Camousseight 2001: 123; Camousseight 2006: 52 (distribución); [Domínguez *et al.* 2006]: 73 (taxonomía); [Vera *et al.* 2015]: 38, 46.

= *Pseudocleon albinerve* Navás 1921: 443-444; Lestage 1931: 58; Hubbard 1982: 261; Lugo-Ortiz y McCafferty 1999a: 260 (*Americabaetis*).

**DN:** (VA) Valparaíso.

**DM:** Chile.

**Comentario.** La especie es considerada *nomen dubium* por McCafferty (2000).

### Caenidae

*Caenis axillata* Navás 1930: 359; Ulmer 1938: 107; Hubbard 1982: 261; Alba-Tercedor y Peters 1985: 219; [Alba-Tercedor y Mosquera 1999]: 65; Camousseight 2001: 126; Camousseight 2006: 53, Tab. I (distribución); [Domínguez *et al.* 2006]: 221 (*nomen dubium*); [Domínguez *et al.* 2021]: 20 (*nomen dubium*).

**DN:** (VA) Marga Marga, Petorca.

**DM:** Chile.



**Comentario.** La especie es considerada *nomen dubium* por Domínguez *et al.* (2006).

*Caenis nigella* Navás 1932b: 82; Hubbard 1982: 261; Camousseight 2001: 127; Camousseight 2006: 53, Tab. I (distribución); [Domínguez *et al.* 2006]: 221 (*nomen dubium*); [Domínguez *et al.* 2021]: 20 (*nomen dubium*).

**DN:** (VA) Marga Marga.

**DM:** Chile.

**Comentario.** La especie es considerada *nomen dubium* por Domínguez *et al.* (2006).

### Leptophlebiidae

*Penaphlebia anastasioi* (Navás, 1930); [Domínguez *et al.* 2006]: 476, 607.

= *Atalophlebia anastasioi* Navás 1930: 357-358, Fig. 70 (macho); Ulmer 1938: 107; Peters y Edmunds 1972: 1401; Camousseight 1980: 27; Hubbar 1982: 263; Alba-Tercedor y Peters 1985: 218; Pescador y Peters 1991: 3 (*nomen dubium*); Camousseight 2001: 127; Camousseight 2006: 53, Tab. I (distribución).

**DN:** (VA) Marga Marga, Petorca.

**DM:** Chile.

Esta especie es considerada *nomen dubium* por Pescador y Peters (1991).

*Penaphlebia athanasii* (Navás, 1930); [Domínguez *et al.* 2006]: 476, 607.

= *Atalophlebia athanasii* Navás 1930: 356-357, Fig. 69 (macho); Ulmer 1938: 107; Peters y Edmunds 1972: 1401; Hubbard 1982: 263; Alba-Tercedor y Peters 1985: 218; Pescador y Peters 1991: 3 (*nomen dubium*); Camousseight 2001: 127; Camousseight 2006: 53, Tab. I (distribución).

**DN:** (LR) Valdivia.

**DM:** Chile.

**Comentario.** Esta especie es considerada *nomen dubium* por Pescador y Peters (1991).

*Penaphlebia discolor* (Navás, 1928); [Domínguez *et al.* 2006]: 476, 607.

= *Atalophlebia discolor* Navás 1928: 125-126 (imago macho y hembra, subimago); Navás 1930: 356; Lestage 1931: 52; Navás 1933: 233 (imago macho); Peters y Edmunds 1972: 1401; Camousseight 1980: 27; Hubbard 1982: 263; Alba-Tercedor y Peters 1985: 218; Pescador y Peters 1991: 3 (*nomen dubium*); Camousseight 2001: 127; Camousseight 2006: 53, Tab. I (distribución).

**DN:** (VA) Marga Marga, Petorca; (AR) Malleco.

**DM:** Chile.

**Comentario.** La especie es considerada *nomen dubium* por Pescador y Peters (1991).

*Penaphlebia fenestrata* (Navás, 1930); [Domínguez *et al.* 2006]: 476, 607.

= *Atalophlebia fenestrata* Navás 1930: 358 (imago macho); Ulmer 1938: 107; Peters y Edmunds 1972: 1401; Hubbar 1982: 263; Alba-Tercedor y Peters 1985: 218; Pescador y Peters 1991: 3 (*nomen dubium*); Camousseight 2001: 127; Camousseight 2006: 53, Tab. I (distribución).

**DN:** (VA) Marga Marga, Petorca; (AR) Cautín.

**DM:** Chile.

**Comentario.** La especie es considerada *nomen dubium* por Pescador y Peteres (1991).

***Penaphlebia hyalina* (Navás, 1930);** [Domínguez *et al.* 2006]: 476, 607.

= *Atalophlebia hyalina* Navás 1930: 258-359 (imago macho y hembra); Ulmer 1938: 107; Peters y Edmunds 1972: 1401; Hubbard 1982: 263; Alba-Tercedor y Peters 1985: 218; Pescador y Peters 1991: 3 (*nomen dubium*); Camousseight 2001: 127; Camousseight 2006: 53, Tab. I (distribución).

**DN:** (AR) Cautín.

**DM:** Chile.

**Comentario.** La especie es considerada *nomen dubium* por Pescador y Peters (1991).

***Penaphlebia rofucensis* (Navás, 1934);** [Domínguez *et al.* 2006]: 477, 607.

= *Atalophlebia rofucensis* Navás 1934: 25-26, Fig. 37 (imago macho y hembra); Ulmer 1938: 107; [Petersen y Gaedike 1968]: 962; Peters y Edmunds 1972: 1401; Pescador y Peters 1991: 3 (*nomen dubium*); Camousseight 2001: 127; Camousseight 2006: 53, Tab. I (distribución).

= *Atolophlebia* [sic] *rofucensis* Hubbard 1982: 263.

**DN:** (LR) Valdivia.

**DM:** Chile.

**Comentario.** La especie es considerada *nomen dubium* por Pescador y Peters (1991).

***Penaphlebia valdiviae* (Navás, 1935);** [Domínguez *et al.* 2006]: 477, 607.

= *Atalophlebia valdiviae* Navás 1935: 138-139, Fig. 19 (imago macho); Ulmer 1938: 107; Peters y Edmunds 1972: 1401; Hubbar 1982: 263; Pescador y Peters 1991: 3 (*nomen dubium*); Camousseight 2001: 127; Camousseight 2006: 53, Tab. I (distribución).

**DN:** (LR) Valdivia.

**DM:** Chile.

**Comentario.** La especie es considerada *nomen dubium* por Pescador y Peters (1991).

## Oniscigastridae

***Siphonella guttata* (Pictet, 1843);** Flowers y Peters 1981: 153; Camousseight 2001: 125; Camousseight 2006: 52, Tab. I (distribución); [Domínguez *et al.* 2006]: 556 (*nomen dubium*, taxonomía, distribución); Pessacq 2009: 160 (distribución); [Domínguez *et al.* 2021]: 20 (*nomen dubium*).

= *Baetis guttata* Pictet 1843-1845: 187-188, Pl. 24, Fig. 3 (imago hembra); Flowers y Peters 1981: 153.

= *Ephemerella guttata* Blanchard 1851: 106-107, Lám. 2, Fig. 2 (imago).

= *Ecdyonurus guttatus* Walker 1853: 559; Lestage 1931: 42; Demoulin 1955a: 3; Hubbard 1982: 263.

= *Heptagenia guttata* Eaton 1871: 156.

= *Ecdyurus guttatus* Eaton 1883-1888: 301-302; Ulmer 1904: 4.

DN: (LR) Valdivia.

DM: Argentina, Chile.

**Comentario.** La especie es considerada *nomen dubium* por Domínguez *et al.* (2006).

## Discusión

Esta revisión bibliográfica permite revelar que actualmente en Chile habitan 47 especies válidas de Ephemeroptera, 1 de ellas es introducida; el 13% son endémicas del país, 66% son compartidas sólo con Argentina y el 21% posee una distribución más amplia. Estas cifras son el resultado de las contribuciones taxonómicas realizadas en los últimos 15 años, a partir de Camousseight (2006), autor que reconocía para Chile 57 especies: 56% endémicas, 33% compartidas sólo con Argentina y el 11% con una distribución más amplia.

En lo que respecta a biodiversidad por familia, un 4% de las especies (2 spp.) corresponden a Ameletopsidae, 26% (12 spp.) a Baetidae, 2% (1 sp.) a Caenidae, 2% (1 sp.) a Coloburiscidae, 62% (29 spp.) a Leptophlebiidae, 2% (1 sp.) a Nesameletidae y 2% (1 sp.) a Oniscigastridae.

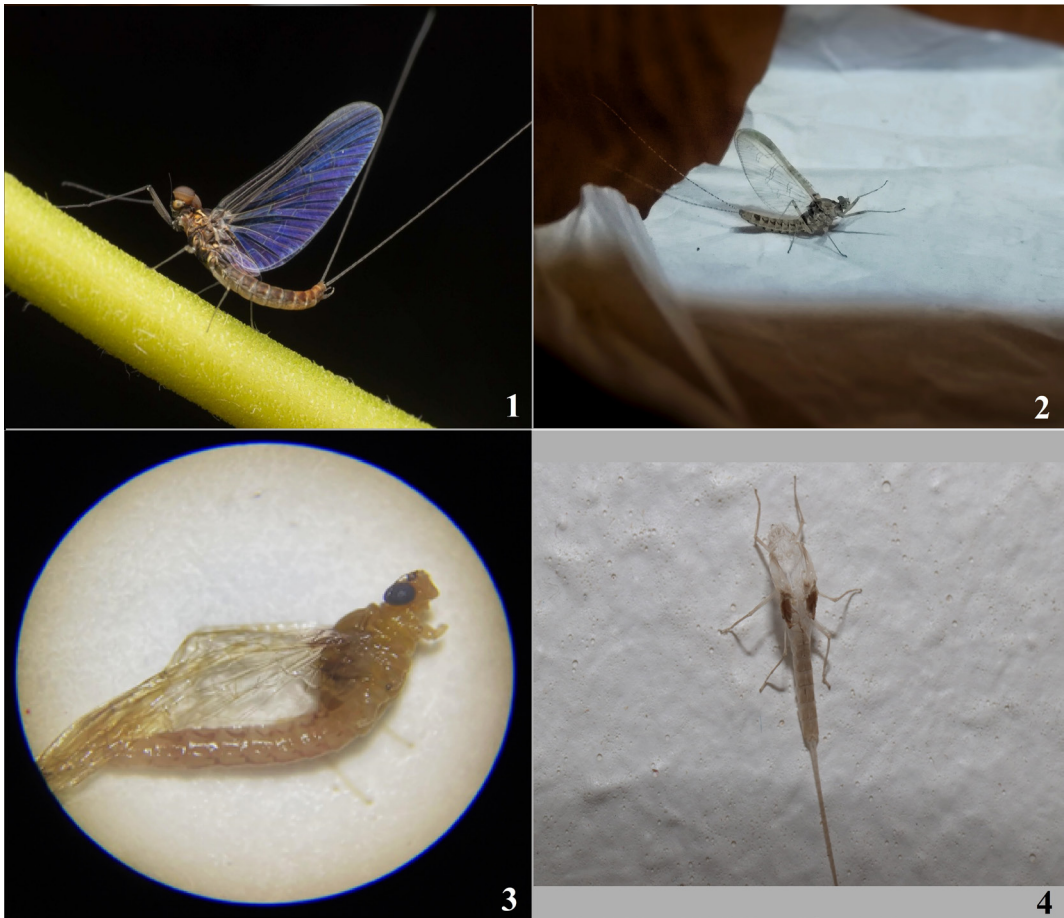
Respecto del trabajo de Camousseight (2006), el presente listado incluye las nuevas especies de Baetidae señaladas por Vera *et al.* (2015): *Callibaetis guttatus*, *Cloeon dipterum*, *Camelobaetidius* sp. y *Nanomis* sp., así como la especie de Leptophlebiidae descrita por Kugle (2014), *Nousia latifolia*; mientras que 12 especies ya no son válidas al ser consideradas *nomen dubium* (ver Anexo 1). Además, desde la publicación de Camousseight (2006), 15 sinonimias han sido propuestas en las publicaciones posteriores (ver Anexo 2).

Los nombres científicos actualmente válidos para las especies de efímeras chilenas y su presencia en el país fueron comprobados en base al *Listado de especies de Ephemeroptera Sudamericanos* (en línea) de Domínguez *et al.* (2021), aunque se presentan ciertas discrepancias mencionadas a continuación; en el listado se menciona la presencia de *Callibaetis dominguezi* Gillies, 1990 en Chile, a pesar de que no se encontraron registros de la especie en el país, y que Vera *et al.* (2015) no la incluyeron en su catálogo de los bétidos chilenos; mantienen como especie válida a *C. jaffueli*, pero Vera *et al.* (2015) la mencionan como sinónimo de *C. jocosus*, por lo que en este trabajo se sigue a estos últimos autores; *Callibaetis guttatus* sólo lo mencionan para Argentina y Brasil, a pesar de que hay registros en Chile; *C. jocosus* sólo lo mencionan para Argentina, Brasil y Paraguay, a pesar de que hay registros en Chile; *C. sellacki* posee registros en Uruguay, pero no son mencionados en dicho listado; mencionan a *Demoulinellus coloratus*, *Magallanella flinti*, *Meridialaris biobionica*, *M. inflata*, *Penaphlebia barriai* y *Secochela illiesi* como endémicas de Chile, a pesar de que todas estas especies presentan registros en Argentina; finalmente, no mencionan a *Meridialaris patagonica* dentro de su listado, a pesar de que es una especie válida con registros en Chile.

En lo que respecta a la distribución de las especies a nivel mundial, publicaciones posteriores a Camousseight (2006) han permitido expandir el área conocida de 16 especies de efímeras chilenas, donde se destaca el hecho de que 13 de ellas fueron consideradas como endémicas de Chile por Camousseight (2006), las que hoy poseen registros también en Argentina. A nivel nacional se han corregido errores de distribución por parte de ciertos autores (ver Resultados), han aparecido nuevos registros que expanden el área conocida de ciertas especies y se han adecuado las localidades a las regiones administrativas con posterioridad al trabajo de Camousseight (2006), es decir, las regiones de Los Ríos (LR), Arica y Parinacota (AR) y Ñuble (NB) (ver Anexo 4).

De las 56 provincias que existen en Chile, 12 no presentan registros de efímeras en la bibliografía (AR Arica, TA Iquique, Tamarugal, AN Tocopilla, AT Chañaral, Copiapó, Huasco, VA Isla de Pascua, San Antonio, San Felipe de Aconcagua, RM Talagante, LI Cardenal Caro y AI Capitán Prat), pero gracias a la plataforma iNaturalist se ha podido comprobar

que las provincias de San Antonio y San Felipe de Aconcagua en la Región de Valparaíso, así como la Provincia del Tamarugal en la Región de Tarapacá, sí poseen efemerópteros; existe un registro de Baetidae sp. en El Convento, comuna de Santo Domingo, Provincia de San Antonio (Fig. 2); un registro de *Andesiops* sp. en Enrique Meiggs, comuna de Llay Llay, Provincia de San Felipe de Aconcagua (Fig. 1), así como capturas por parte del autor de cuatro bétidos en la comuna de Putaendo, misma provincia que el registro anterior (Fig. 3); finalmente, existe el registro de una exuvia de una efímera (familia no identificada) en Matilla, comuna de San Andrés de Pica, Provincia del Tamarugal (Fig. 4). Estos registros demuestran que la ausencia de efímeras en ciertas provincias de Chile podría deberse a la falta de recolecciones en dichas zonas y no a la ausencia de representantes del orden en dichos lugares.



**Figuras 1-4.** 1. *Andesiops* sp. en Enrique Meiggs, Llay Llay, Provincia de San Felipe de Aconcagua, Chile. Foto: Bernardo Segura. / *Andesiops* sp. in Enrique Meiggs, Llay Llay, San Felipe de Aconcagua Province, Chile. Photo: Bernardo Segura. 2. Baetidae sp. en El Convento, Santo Domingo, Provincia de San Antonio, Chile. Foto: Benjamín Silva. / Baetidae sp. in El Convento, Santo Domingo, San Antonio Province, Chile. Photo: Benjamín Silva. 3. Baetidae sp. en Rinconada de Silva, Putaendo, Provincia de San Felipe de Aconcagua, Chile. Foto: Tomás Román de la Fuente. 4. Exuvia de Ephemeroptera sp. en Matilla, San Andrés de Pica, Provincia del Tamarugal, Chile. Foto: Michael Weymann. / 3. Baetidae sp. in Rinconada de Silva, Putaendo, San Felipe de Aconcagua Province, Chile. Photo: Tomás Román de la Fuente. 4. Ephemeroptera sp. exuviae in Matilla, San Andrés de Pica, Tamarugal Province, Chile. Photo: Michael Weymann.

Tras 15 años desde que Camousseigh (2001, 2006) identificara los déficits de conocimiento taxonómico para los Ephemeroptera de Chile, las contribuciones posteriores han permitido actualizar el conocimiento del orden en el país, principalmente en lo que respecta a nomenclatura (Mercado y Elliott 2004, 2005, 2006; Nieto 2004; Domínguez *et al.* 2006; Pessacq 2011). Pessacq (2009) en su trabajo sobre los efemerópteros de la Patagonia argentina dio a conocer que 13 especies de efímeras tratadas previamente como endémicas de Chile, también se encontraban presentes en Argentina, siendo la mayor contribución en el aspecto distribucional hasta ahora realizado. La familia más actualizada para Chile es Baetidae, gracias al reciente trabajo de Vera *et al.* (2015), pero es evidente que Leptoplebiidae, al ser la familia con más representantes en el país, requiere una mayor atención científica, ya que sólo se han realizado dos publicaciones con cambios nomenclaturales (Domínguez *et al.* 2006; Pessacq 2011), y la descripción de una nueva especie para la familia (Kluge 2014).

### Agradecimientos

A Carolina Nieto, Eduardo Domínguez y Carlos Molineri por la revisión crítica de este trabajo, y por los comentarios y recomendaciones hechas, así como su buena disposición a responder constantes consultas que permitieron hacer de esta revisión bibliográfica un trabajo más completo.

### Literatura Citada

- Alba-Tercedor, J. y Mosquera, S. (1999)** *Caenis chamie*: a new species from Colombia (Ephemeroptera: Caenidae). *Pan-Pacific Entomologist*, 75: 61-67.
- Alba-Tercedor, J. y Peters, W.L. (1985)** Types and additional specimens of Ephemeroptera studied by Longinos Navás in Museo de Zoología del Ayuntamiento, Barcelona, Spain. *Aquatic Insects*, 7: 215-227.
- Bae, J.Y. y Park, S.Y. (1997)** Taxonomy of *Cloeon* and *Procloeon* (Ephemeroptera: Baetidae) in Korea. *The Korean Journal of Systematic Zoology*, 13(49): 303-314.
- Banegas, B.P., Túnez, J.I., Nieto, C., Fañani, A.B., Casset, M.A. y Rocha, L. (2020)** First record of *Cloeon dipterum* (L.) (Ephemeroptera: Baetidae) in Buenos Aires, Argentina. *Revista de la Sociedad Entomológica Argentina*, 79(3): 24-33.
- Batista Angeli, K., Moreira M. do Rozário, E. y Falcão Salles, F. (2015)** Checklist of Ephemeroptera (Insecta) from São Mateus River Basin, Espírito Santo, Brazil. *Revista Brasileira de Entomologia*, 59: 197-204.
- Bauernfeind, E. y Soldán, T. (2012)** *The Mayflies of Europe (Ephemeroptera)*. Apollo Books. Ollerup, Dinamarca. 781 pp.
- Bengtsson, S. (1914)** Bemerkungen über die nordischen Arten der Gattung *Cloëon* Leach. *Entomologisk Tidskrift*, 35(3-4): 210-220.
- Berner, L. (1980)** II. Ephemeroptera nymphs. *Proceedings of the Academy of Natural Sciences of Philadelphia*, 132: 187-194.
- Blanchard, E. (1851)** Efimerianos. *Historia física y política de Chile segun documentos adquiridos en esta republica durante doce años de residencia en ella y publicada bajo los auspicios del supremo gobierno*, Tomo Sexto (ed. Gay, C.), pp. 103-107. Museo de Historia Natural de Santiago. Santiago, Chile.
- Camousseigh, A. (1980)** Catálogo de los tipos de Insecta depositados en la colección del Museo Nacional de Historia Natural (Santiago, Chile). *Publicación Ocasional Museo Nacional de Historia Natural Chile*, 32: 1-45.
- Camousseigh, A. (2001)** Ephemeroptera (Insecta) de Chile. Su conocimiento actual. *Boletín del Museo de Historia Natural*, 50: 121-137.
- Camousseigh, A. (2006)** Estado de conocimiento de los Ephemeroptera de Chile. *Gayana*, 70(1): 50-56.

- Campbell, I.C. y Suter, P.J. (1988)** Three new genera, a new subgenus and a new species of Leptophlebiidae (Ephemeroptera) from Australia. *Journal of the Australian Entomological Society*, 27: 259-273.
- Córdoba, S.P. (2019)** Catálogo de los especímenes tipo de Ephemeroptera (Insecta) depositados en la Colección Entomológica del Instituto-Fundación Miguel Lillo, Tucumán, Argentina. *Revista de la Sociedad Entomológica Argentina*, 78(4): 37-54.
- Curtis, J. (1834)** Descriptions of some nondescript British species of mayflies of anglers. *The London, Edinburgh, and Dublin Philosophical Magazine and Journal of Science*, 4(20): 120-125.
- Da-Silva, E.R. (1991)** Descrição da ninfa de *Callibaetis guttatus* Navás, 1915, com notas biológicas e comentários sobre a imago (Ephemeroptera: Baetidae). *Anais da Sociedade Entomológica do Brasil*, 20(2): 346-352.
- Demoulin, G. (1952)** A propos des *Ameletopsis* Phillips, Ephéméroptères paléantarctiques. *Bulletin et Annales de la Société Entomologique de Belgique*, 88: 170-172.
- Demoulin, G. (1955a)** Une mission biologique belge au Brésil. Éphéméroptères. *Bulletin Institut Royal des Sciences Naturelles de Belgique*, 31(20): 1-32.
- Demoulin, G. (1955b)** Éphéméroptères nouveaux ou rares du Chili. *Bulletin Institut Royal des Sciences Naturelles de Belgique*, 31(22): 1-15.
- Demoulin, G. (1955c)** Brèves remarques sur le genre *Metamonius* Eaton (Éphéméroptères Siphonuridae). *Bulletin Institut Royal des Sciences Naturelles de Belgique*, 31(24): 1-3.
- Demoulin, G. (1955d)** Éphéméroptères nouveaux ou rares du Chili. II. *Bulletin Institut Royal des Sciences Naturelles de Belgique*, 31(58): 1-16.
- Demoulin, G. (1955e)** Éphéméroptères nouveaux ou rares du Chili. III. *Bulletin Institut Royal des Sciences Naturelles de Belgique*, 31(73): 1-30.
- Domínguez, E., Molineri, C., Nieto, C. y Zúñiga, M. del C. (2021)** Lista de especies de Ephemeroptera Sudamericanos. Consultado el 14 de octubre de 2021. Disponible en: <https://ibn.conicet.gov.ar/actualizacion-catalogo-de-ephemeroptera-sudamericanos-2/>
- Domínguez, E. y Pescador, M.L. (1983)** A new species of *Penaphlebia* (Ephemeroptera: Leptophlebiidae) from Argentina. *Entomological News*, 94: 21-24.
- Domínguez, E., Hubbard, M.D. y Pescador, M.L. (1994)** Los Ephemeroptera en Argentina. En: Castellanos, Z. A. De (ed.). *Fauna de agua dulce de la República Argentina* (1-142). Vol. 33, Fasc. 1. Profadu, La Plata.
- Domínguez, E., Hubbard, M.D., Pescador, M.L. y Molineri, C. (2001)** Ephemeroptera. *Guía para la determinación de los artrópodos bentónicos Sudamericanos* (ed. Fernández, H.R. y Domínguez, E.), pp.17-53. Universidad Nacional de Tucumán, Argentina.
- Domínguez, E., Molineri, C., Pescador, M.L., Hubbard, M.D. y Nieto, C. (2006)** *Ephemeroptera of South America en Aquatic Biodiversity in Latin America (ABLA)*, Vol. 2. (ed. Adis, J., J. R. Arias, G. Rueda-Delgado y K. M. Wantzen). Pensoft, Sofia-Moscow. 646 pp.
- Eaton, A.E. (1866)** Notes on some species of the orthopterous genus *Cloëon*, Leach (as limited by M. Pictet). *Annals and Magazine of Natural History*, 18(3): 145-148.
- Eaton, A.E. (1871)** A monograph on the Ephemeride. *Transaction of the Entomological society of London*, 1871: 1-164.
- Eaton, A.E. (1881)** A monograph on the Ephemeride. *Entomologist's Monthly Magazine*, 17: 191-197.
- Eaton, A.E. (1883-1888)** A revisional monograph of recent Ephemeridae or mayflies. *Transactions of the Linnean Society of London*, 3: 1-352.
- Edmunds, G.F., Allen, R.K. y Peters, W.L. (1963)** An annotated key to the nymphs of the families and subfamilies of mayflies (Ephemeroptera). *University of Utah Biological Series*, 13: 1-49.
- Edmunds, G.F., Jensen, S. y Berner, L. (1976)** *The Mayflies of North and Central America*. University of Minnesota Press. Minneapolis, Estados Unidos. 344 pp.

- Esben-Petersen, T. (1912)** New and little-known species of Ephemeroidea from Argentine. (Neuropt.). *Deutsche Entomologische Zeitschrift*, 1912: 333-342.
- Figuroa, R., Palma, A., Ruiz, V. y Niell, X. (2007)** Análisis comparativo de índices bióticos utilizados en la evaluación de la calidad de las aguas en un río mediterráneo de Chile: Río Chillán, VIII Región. *Revista Chilena de Historia Natural*, 80: 225-242.
- Flowers, R.W. y Peters, W.L. (1981)** *Stenonema mexicana* (Heptageniidae: Ephemeroptera) in Southern Central America. *Entomological News*, 92: 152-154.
- Francischetti, C.N., Salles, F.F., Lugo-Ortiz, C.R. y Da-Silva, E.R. (2003)** First report of *Americabaetis* Kluge (Ephemeroptera: Baetidae) from Rio de Janeiro, Brazil. *Entomotropica*, 18: 69-71.
- Gillies, M.T. (1989)** A revision of the Argentine species of *Callibaetis* Eaton (Baetidae; Ephemeroptera). *Revista de la Sociedad Entomológica Argentina*, 48(1-4): 15-39.
- Grandi, M. (1960)** Contributi allo studio degli Efemeroidei italiani. XXIII. Gli organi genitali esterni maschili degli Efemeroidei. *Bollettino dell'Istituto di Entomologia della Università di Bologna*, 24: 67-120.
- Haybach, A. (2010)** Catalogue of the mayflies of Germany, Austria and Switzerland and their synonyms (Insecta, Ephemeroptera). *Translation of Mainzer Naturwissenschaftliches Archiv Beiheft*, 32: 1-76.
- Hubbard, M.D. (1982)** Catálogo abreviado de Ephemeroptera da América do Sul. *Papéis Avulsos de Zoologia, Sao Paulo*, 34(24): 257-282.
- Hubbard, M.D. (1985)** The nomenclature of *Murphyella* and *Dictyosiphon* (Ephemeroptera: Siphonuridae: Coloburiscinae). *Revista Chilena de Entomología*, 12: 11-13.
- Hubbard, M.D., Domínguez, E. y Pescador, M.L. (1992)** Los Ephemeroptera de la República Argentina: un catálogo. *Revista de la Sociedad Entomológica Argentina*, 50(1-4): 201-240.
- Jacob, U. (1969)** *Cloeon szegedi* n. sp. aus der ungarischen Tiefebene (Ephemeroptera). *Reichenbachia*, 12(17): 167-170.
- Kimmins, D.E. (1960)** The Ephemeroptera types of species described by Eaton, A.E., McLachlan, R. and Walker, F., with particular reference to those in the British Museum (Natural History). *Bulletin of the British Museum (Natural History) Entomology*, 9(4): 269-318.
- Kluge, N.J. (1995)** *A catalogue of the typespecimens in the collection of the Zoological Institute, Russian Academy of Sciences. Insecta, Ephemeroptera.* Zoological Institute of Russian Academy of Science. San Petersburgo, Rusia. pp. 1-52.
- Kluge, N.J. (2014)** New subgenus and new species *Nousia (Araucophlebia) latifolia* subgen. n. et sp. n. (Ephemeroptera: Leptophlebiidae) from Chile. *Zootaxa*, 3754(4): 483-490.
- Kluge, N.J., Studemann, D., Landolt, P. y Gonsert, T. (1995)** A reclassification of Siphonuroidea (Ephemeroptera). *Bulletin de la Société Entomologique Suisse*, 68: 103-132.
- Koss, R.W. y Edmunds, G.F. (1974)** Ephemeroptera eggs and their contribution to phylogenetic studies of the order. *Zoological Journal of the Linnean Society*, 55: 267-349.
- Landa, V. (1969)** Die faunistische Erforschung der Wasserinsekten in der CSSR und die Verwertung ihrer Ergebnisse. *Abhandlungen und Berichte des Naturkundemuseums Görlitz*, 44(2): 21-29.
- Leach, W.E. (1815)** Entomology. *Brewster's Edinburgh Encyclopaedia*, 9: 57-172.
- Lestage, J. (1924)** Notes sur les Éphémères de la Monographical Revision de EATON. *Annales de la Société Entomologique de Belgique*, 65: 33-60.
- Lestage, J. (1929)** Contribution à l'étude des larves des Éphéméroptères V. Les larves à trachéo-branchies ventrales. *Annales et Bulletin de la Société Entomologique de Belgique*, 69: 433-440.
- Lestage, J. (1931)** Contribution à l'étude des Ephéméroptères. VIII. Les éphéméroptères du Chili. *Annales et Bulletin de la Société Entomologique de Belgique*, 71: 41-60.

- Lestage, J. (1935a)** Contribution à l'étude des Ephéméroptères. IX. Le Group Siphonuridien. *Annales et Bulletin de la Société Entomologique de Belgique*, 75: 77-139.
- Lestage, J. (1935b)** Contribution à l'étude des Ephéméroptères. XII. Les composantes australiennes et néozélandaises du Groupe Siphonuridien. *Annales et Bulletin de la Société Entomologique de Belgique*, 75: 346-358.
- Lestage, J. (1938)** Contribution à l'étude des Éphéméroptères. XVI. Recherches critiques sur le complexe amétropo-métrétopodien. *Bulletin et Annales de la Société Entomologique de Belgique*, 78: 155-182.
- Linnaeus, C. (1761)** *Fauna Svecica sistens Animalia Sveciae regni: Mammalia, Aves, Amphibia, Pisces, Insecta, Vermes. Distributa per classes et ordines, genera et species, Cum differentiis specierum, synonymis auctorum, nominibus incolarum, locis natalium, descriptionibus insectorum.* Editio altera, aucta. Stockholmiae.
- Lugo-Ortiz, C.R. y McCafferty, W.P. (1996)** Taxonomy of the neotropical genus *Americabaetis*, new status (Insecta: Ephemeroptera: Baetidae). *Studies on Neotropical Fauna and Environment*, 31(3-4): 156-169.
- Lugo-Ortiz, C.R. y McCafferty, W.P. (1999a)** Revision of South American species of Baetidae (Ephemeroptera) previously placed in Baetis Leach and Pseudocloeon Klapálek. *Annales de Limnologie*, 35: 257-262.
- Lugo-Ortiz, C.R. y McCafferty, W.P. (1999b)** Three new genera of small minnow mayflies (Insecta: Ephemeroptera: Baetidae) from the Andes and Patagonia. *Studies on Neotropical Fauna and Environment*, 34: 88-104.
- Lugo-Ortiz, C.R. y McCafferty, W.P. (1999c)** An unusual new species of *Camelobaetidius* (Ephemeroptera: Baetidae) from Paraguay. *Entomological News*, 110(4): 221-224.
- Macan, T.T. (1949)** Descriptions of the nymphs of the British species of *Cloeon*, *Procloeon* and *Centroptilium* (Ephem., Baetidae). *The Entomologist's Monthly Magazine*, 85: 222-314.
- Malzacher, P. (2001)** South and Central American *Caenis* species with rounded forceps tips (Insecta: Ephemeroptera: Caenidae). *Stuttgarter Beiträge zur Naturkunde Ser. A*, 626: 1-20.
- McCafferty, W.P. (1996)** Emendations to the *Callibaetis* (Ephemeroptera: Baetidae) of South America. *Entomological News*, 107(4): 230-232.
- McCafferty, W.P. (2000)** Notations on South American Baetidae (Ephemeroptera). *Entomological News*, 111(5): 375-379.
- Mercado, M. y Elliott, S. (2004)** Taxonomic revision of the genus *Metamonius* Eaton (Nesameletidae: Ephemeroptera), with notes on its biology and distribution. *Studies on Neotropical Fauna and Environment*, 39(2): 149-157.
- Mercado, M. y Elliott, S. (2005)** Taxonomic revision of the genus *Chiloporter* Lestage (Ameletopsidae: Ephemeroptera) with notes on its biology and distribution. *Studies on Neotropical Fauna and Environment*, 40(3): 229-236.
- Mercado, M. y Elliott, S. (2006)** Taxonomic revision of the genus *Chaquihua* Demoulin (Ameletopsidae: Ephemeroptera) with notes on its biology and distribution. *Studies on Neotropical Fauna and Environment*, 41(1): 59-66.
- Mikulski, J.S. (1936)** *Jetki (Ephemeroptera). Fauna slodkowodna Polski.* Varsovia, Polonia.
- Miserendino, M.L. (1996)** Primera descripción de la ninfa de *Rhigotopus* (Ephemeroptera: Leptophlebiidae), con datos sobre su biología. *Revista de la Sociedad Entomológica Argentina*, 55(1-4): 21-24.
- Moya, C., Valdovinos, C., Moraga, A., Romero, F., Debels P. y Oyanedel, A. (2009)** Patrones de distribución espacial de ensambles de macroinvertebrados bentónicos de un sistema fluvial Andino Patagónico. *Revista Chilena de Historia Natural*, 82: 425-442.
- Müller, O.F. (1776)** *Zoologiæ Danicæ prodromus, seu animalium Daniæ et Norvegiæ indigenarum characteres, nomina, et synonyma imprimis popularium.* Havnix (Hallager).
- Navás, L. (1912)** Neurópteros nuevos de América. *Broteria*, 10: 194-202.



- Navás, L. (1915)** Neurópteros nuevos o poco conocidos. *Memorias de la Real Academia de Ciencias y Artes de Barcelona*, 12(7): 119-136.
- Navás, L. (1917)** Algunos insectos Neurópteros de la Argentina. *Physis*, 3: 186-196.
- Navás, L. (1918)** Insectos chilenos. *Boletín de la Sociedad Aragonesa de Ciencias Naturales*, 17: 212-230.
- Navás, L. (1920)** Insectos Sudamericanos. Tercera serie. *Anales de la Sociedad Científica de Argentina*, 90: 52-72.
- Navás, L. (1921)** Algunos insectos de Chile. *Revista Chilena de Historia Natural*, 25: 443-445.
- Navás, L. (1922)** Insectos nuevos o poco conocidos. *Memorias de la Real Academia de Ciencias y Artes de Barcelona*, 17(15): 383-400.
- Navás, L. (1923)** Insecta nova VIII, IX, X serie. *Memorie della Pontificia Accademia Romana dei Nuovi Lincei*, ser. II. 6: 1-27.
- Navás, L. (1925)** Insectos Neotrópicos. *Revista Chilena de Historia Natural*, 29: 305-313.
- Navás, L. (1928)** Insectos Neotrópicos. *Revista Chilena de Historia Natural*, 32: 106-128.
- Navás, L. (1929a)** Algunos insectos de Chile. *Revista Chilena de Historia Natural*, 33: 326-334.
- Navás, L. (1929b)** Insectos de la Argentina. Quinta serie. *Revista de la Sociedad Entomológica de Argentina*, 2(10): 219-225.
- Navás, L. (1930)** Algunos insectos de Chile. *Revista Chilena de Historia Natural*, 34: 350-366.
- Navás, L. (1932a)** Insectos de la Argentina. *Revista de la Academia de Ciencias de Zaragoza*, 16: 87-120.
- Navás, L. (1932b)** Insectos de la Argentina y Chile. *Revista de la Sociedad Entomológica Argentina*, 5(22): 79-86.
- Navás, L. (1933)** Algunos insectos de Chile. *Revista Chilena de Historia Natural*, 37: 230-234.
- Navás, L. (1934)** Insectos suramericanos. Octava (VIII) Serie. *Revista de la Real Academia de Ciencias Exactas, Físicas y Naturales de Madrid*, 31(11): 9-28.
- Navás, L. (1935)** Algunos insectos de Chile. *Revista Chilena de Historia Natural*, 39: 138-140.
- Needham, J.G. y Murphy, H.E. (1924)** Neotropical mayflies. Bulletin of the Lloyd Library of Botany, Pharmacy and Materia Medica, 24. *Entomological Series*, 4: 1-79.
- Nieto, C. (2004)** South American Baetidae (Ephemeroptera): A new generic synonymy. *Studies on Neotropical Fauna and Environment*, 39(2): 95-101.
- Nieto, C. (2008)** The larvae of some species of *Callibaetis* Eaton (Ephemeroptera: Baetidae). *Aquatic Insects*, 30(3): 229-230.
- Nieto, C. (2010)** Cladistic Analysis of the Baetidae (Insecta Ephemeroptera) in South America. *Systematic Entomology*, 35: 512-525.
- Pescador, M.L. (1997)** *Gonserellus*: A new genus of Leptophlebiidae (Ephemeroptera) from Southern South America. *Aquatic Insects*, 19(4): 237-242.
- Pescador, M.L. y Gonser, T. (2001)** The nymph of *Secochela illiesi* (Ephemeroptera: Leptophlebiidae: Atalophlebiinae) from South America. En: Domínguez, E. (ed.). *Trends in research in Ephemeroptera and Plecoptera*: 347-352. Kluwer Academic/Plenum, New York.
- Pescador, M.L. y Peters, W.L. (1980)** Two new genera of cool-adapted Leptophlebiidae (Ephemeroptera) [*Dactylophlebia carnulenta*, *Magallanella flinti*] from southern South America [Chile; Argentina]. *Annals of the Entomological Society of America*, 73(3): 332-338.
- Pescador, M.L. y Peters, W.L. (1982)** Four new genera of Leptophlebiidae (Ephemeroptera: Atalophlebiinae) from Southern South America. *Aquatic Insects*, 4(1): 1-19.
- Pescador, M.L. y Peters, W.L. (1985)** Biosystematics of the Genus *Nousia* from Southern South America (Ephemeroptera: Leptophlebiidae: Atalophlebiinae). *Journal of the Kansas Entomological Society*, 58(1): 91-123.
- Pescador, M.L. y Peters, W.L. (1987)** Revision of the genera *Meridialaris* and *Massartellopsis* (Ephemeroptera: Leptophlebiidae: Atalophlebiinae) from South America. *Transactions of the American Entomological Society*, 112(3): 147-189.

- Pescador, M.L. y Peters, W.L. (1991)** Biosystematics of the genus *Penaphlebia* (Ephemeroptera: Leptophlebiidae: Atalophlebiinae) from South America. *Transactions of the American Entomological Society*, 117: 1-38.
- Pessacq, P. (2009)** Estado de conocimiento del orden Ephemeroptera en la Patagonia. *Revista de la Sociedad Entomológica Argentina*, 68(1-2): 155-161.
- Pessacq, P. (2011)** A new generic synonymy for Leptophlebiidae (Ephemeroptera) from Patagonia, and descriptions of female and subimagos of *Dactylophlebia carnulenta* Pescador & Peters. *Neotropical Entomology*, 40(1): 108-111.
- Pessacq, P. y Miserendino, M.L. (2008)** Ephemeroptera and Plecoptera biodiversity in central Patagonia, Chubut province, Argentina. *Zootaxa*, 1817: 27-38.
- Peters, W.L. y Edmunds, G.F. (1972)** A revision of the generic classification of certain Leptophlebiidae from southern South America (Ephemeroptera). *Annals of the Entomological Society of America*, 65(6): 1398-1414.
- Petersen, G. y Gaedike, H. (1968)** Katalog der in den Sammlungen des Deutschen Entomologischen Institutes aufbewahrten Typen - I. *Beiträge der Entomologie*, 18: 959-969.
- Pictet, F.J. (1843-1845)** *Histoire naturelle générale et particulière des insectes névroptères. Famille des Éphémérides*. Chez J. Kessmann et Ab. Cherbuliez. Ginebra, Suiza.
- Porter, C.E. (1899)** *Catálogo Metódico provisional de las colecciones zoológicas. I. Artrópodos I Vermes chilenos*. Museo de Historia Natural de Valparaíso. Valparaíso, Chile. 16 pp.
- Salinas, L.G., Días, L.G., Bacca, T., Zúñiga, M. del C. y Rodríguez, M. (2012)** Primeros registros de Ephemeroptera (Insecta) para el departamento de Putumayo, Colombia. *Boletín Científico del Museo de Historia Natural*, 16(2): 198-208.
- Salles, F. y Boldrini, R. (2008)** Male imago description of *Americabaetis longetron* Lugo-Ortiz & McCafferty (Ephemeroptera: Baetidae), and first key to adults of the genus. *Neotropical Entomology*, 37(5): 564-566.
- Salles, F. y Nieto, C. (2008)** The adult stages of *Nanomis* and *Spiritiops* (Ephemeroptera: Baetidae). *Revista Sociedad Entomológica de Argentina*, 67(1-2): 35-39.
- Salles, F. y Serrão, J. (2005)** The nymphs of the genus *Camelobaetidius* Demoulin (Ephemeroptera: Baetidae) in Brazil: new species, new records, and key for the identification of the species. *Annales de Limnologie – International Journal of Limnology*, 41(4): 267-279.
- Salles, F., Da-Silva, E., Serrão, J. y Francischetti, C. (2004a)** Baetidae (Ephemeroptera) na região sudeste do Brasil: novos registros e chave para os gêneros no estágio ninfal. *Neotropical Entomology*, 33(5): 725-735.
- Salles, F., Lugo-Ortiz, C.R. y Da-Silva, E. (2004b)** Descrição da fêmea adulta de *Americabaetis titthion* (Ephemeroptera: Baetidae). *Acta Zoológica Mexicana (Nueva Serie)*, 20(1): 23-26.
- Savage, H.M. (1987)** Biogeographic classification of the neotropical Leptophlebiidae (Ephemeroptera) based upon geological centres of ancestral origin and ecology. *Studies on Neotropical Fauna and Environment*, 22(4): 199-222.
- Sowa, R. (1975)** What is *Cloeon dipterum* (Linnaeus, 1761)? The nomenclatural and morphological analysis of a group of the European species of *Cloeon* Leach (Ephemeroptera: Baetidae). *Entomologica Scandinavica*, 6: 215-223.
- Staniczek, A.H. (2010)** Distribution of accessory gills in mayfly larvae (Insecta: Ephemeroptera: Siphonuroidea, Eusetisura). *Stuttgarter Beiträge zur Naturkunde A, Neue Serie*, 3: 85-102.
- Stephens, J.F. (1836)** Family III. - Ephemeridae, Leach. *Illustrations of British Entomology, Mandibulata*, 6: 54-70.
- Thew, T.B. (1960)** Taxonomie studies on some neotropical Leptophlebiid mayflies (Ephemeroptera: Leptophlebiidae). *The Pan-Pacific Entomologist*, 36(3): 119-132.
- Traver, J.R. (1946)** Notes on Neotropical mayflies Part. I. Family Baetidae subfamily Leptophlebiinae. *Revista de Entomologia (Rio de Janeiro)*, 17: 418-436.

- Traver, J.R. (1959)** Uruguayan mayflies. Family Leptophlebiidae: Part I. *Revista de la Sociedad Uruguaya de Entomología*, 3: 1-13.
- Traver, J.R. y Edmunds, G.F. (1967)** A revision of the genus *Thraulodes* (Ephemeroptera: Leptophlebiidae). *Miscellaneous Publications of the Entomological Society of America*, 5(8): 349-395.
- Tshernova, O.A. (1931)** Beiträge zur Kenntnis der laläarktischen Ephemeropteren. I. *Zoologischer Anzeiger*, 92(7-8): 214-215.
- Tsui, P.T.P. y Peters, W.L. (1975)** The comparative morphology and phylogeny of certain Gondwanian Leptophlebiidae based on the thorax, tentorium, and abdominal terga (Ephemeroptera). *Transactions of the American Entomological Society*, 101(4): 505-595.
- Ujhelyi, S. (1959)** Kérészek Ephemeroptera. *Fauna Hungariae*, 49(5): 1-96.
- Ulmer, G. (1904)** *Ephemeriden. Hamburgener Magalhaensische Sammelreise*, pp. 3-8, 1 lám. Ed. L. Friederichsen y Co. Hamburg.
- Ulmer, G. (1920a)** Neue Ephemeropteren. *Archiv Naturgeschichte*, 85A(11): 1-80.
- Ulmer, G. (1920b)** Übersicht über die Gattungen der Ephemeropteren nebst Bemerkungen über einebene Arten. *Stettiner Entomologische Zeitung*, 81: 97-144.
- Ulmer, G. (1921)** Über einige Ephemeropteren-Typen älterer Autoren. *Archiv Naturgeschichte*, 87: 229-267.
- Ulmer, G. (1929)** Ordnung: Eintagsfliegen, Ephemeroptera (Agnatha). *Die Tierwelt Mitteleuropas*, 4(1b, 3): 1-43.
- Ulmer, G. (1938)** Chilenische Ephemeropteren, hauptsächlich aus dem Deutschen Entomologischen Institut, Berlin-Dahlem. *Arbeiten über Morphologische und Taxonomische Entomologie aus Berlin-Dahlem*, 5(2): 85-108.
- Ulmer, G. (1942)** Alte und neue eintagsfliegen (Ephemeropteren) aus Süd und Mittelamerika. *Stettiner Entomologische Zeitung*, 103: 98-128.
- Ulmer, G. (1943)** Alte und neue Eintagsfliegen (Ephemeropteren) aus Süd und Mittelamerika. *Stettiner Entomologische Zeitung*, 104: 14-46.
- Vera, A., Ojeda, P., Orostica, A. y Muñoz, F. (2015)** Catálogo actualizado de los Baetidae (Ephemeroptera) presentes en Chile y su distribución geográfica. *Revista Chilena de Entomología*, 40: 37-50.
- Vera-Palacios, M. (2007)** Ephemeroptera (Insecta) en la Región de Magallanes. *Anales Instituto Patagonia*, 35(1): 35-43.
- Wais, I. (1985)** Stratégies adaptatives aux eaux courantes des invertébrés du bassin du fleuve Negro, Patagonie, Argentina. *Verhandlungen der internationalen Vereinigung für theoretische und angewandte Limnologie*, 22: 2167-2172.
- Wais, I. y Bonetto, A.A. (1988)** Analysis of the allochthonous organic matter and associated macroinvertebrates in some streams of Patagonia (Argentina). *Verhandlungen der Internationalen Vereinigung für theoretische und angewandte Limnologie*, 23: 1455-1459.
- Walker, F. (1853)** Ephemerinae. List of the specimens of neuropterous insects in the collection of the British Museum, Part III (Termitidae-Ephemeridae). pp. 533-585.
- Weyenbergh, H. (1883)** Bijdrage tot de kennis der Zuid-Amerikaansch Ephemeriden. *Tidjschrift voor Entomologie*, 26: 159-174.

## Anexos

**Anexo 1.** Especies de efemerópteros chilenos consideradas *nomen dubium*, incluyendo la publicación donde se le atribuyó dicho estado. / Chilean Ephemeroptera considered *nomen dubium*, including reference to such nomenclatural act.

Familia	Especie	Publicación
Baetidae	<i>Americabaetis albinervis</i> (Navás, 1921)	McCafferty 2000
Caenidae	<i>Caenis axillata</i> Navás, 1930	Domínguez <i>et al.</i> 2006
	<i>Caenis nigella</i> Navás, 1932b	Domínguez <i>et al.</i> 2006
Leptophlebiidae	<i>Penaphlebia anastasioi</i> (Navás, 1930)	Pescador y Peters 1991
	<i>Penaphlebia athanasii</i> (Navás, 1930)	Pescador y Peters 1991
	<i>Penaphlebia discolor</i> (Navás, 1928)	Pescador y Peters 1991
	<i>Penaphlebia fenestrata</i> (Navás, 1930)	Pescador y Peters 1991
	<i>Penaphlebia hyalina</i> (Navás, 1930)	Pescador y Peters 1991
	<i>Penaphlebia rofucensis</i> (Navás, 1934)	Pescador y Peters 1991
	<i>Penaphlebia valdiviae</i> (Navás, 1935)	Pescador y Peters 1991
Oniscogastridae	<i>Siphonella guttata</i> (Pictet, 1843)	Domínguez <i>et al.</i> 2006

**Anexo 2.** Sinonimias propuestas con posterioridad a Camousseight (2001) o que no fueron consideradas por el autor, incluyendo la publicación donde se realizó el cambio nomenclatural. / Synonymies proposed after Camousseight (2001) or neglected by that author, including the reference to such nomenclatural act.

Familia	Nombre válido	Sinónimo	Publicación
Ameletopsidae	<i>Chaquihua bullocki</i> (Navás, 1929)	<i>Chaquihua penai</i>	Mercado y Elliott 2006
	<i>Chiloporter eatoni</i> Lestage, 1931	<i>Chiloporter penai</i>	Mercado y Elliott 2005
Baetidae	<i>Andesiops angolinus</i> (Navás, 1933)	<i>Deceptiviosa angolina</i>	Domínguez <i>et al.</i> 2006
	<i>Andesiops ardua</i> (Lugo-Ortiz y McCafferty, 1999b)	<i>Deceptiviosa ardua</i>	Nieto 2004
	<i>Andesiops torrens</i> (Lugo-Ortiz y McCafferty, 1999b)	<i>Deceptiviosa torrens</i>	Nieto 2004
Leptophlebiidae	<i>Dactylophlebia carnulenta</i> Pescador y Peters, 1980	<i>Archethraulodes spatulus</i>	Pessacq 2011
	<i>Meridialaris lestagei</i> (Ulmer, 1904)	<i>Atalophlebioides lestagei</i>	Domínguez <i>et al.</i> 2006
	<i>Penaphlebia anastasioi</i> (Navás, 1930)*	<i>Atalophlebia anastasioi</i>	Pescador y Peters 1991
	<i>Penaphlebia athanasii</i> (Navás, 1930)*	<i>Atalophlebia athanasii</i>	Pescador y Peters 1991
	<i>Penaphlebia discolor</i> (Navás, 1928)*	<i>Atalophlebia discolor</i>	Pescador y Peters 1991
	<i>Penaphlebia fenestrata</i> (Navás, 1930)*	<i>Atalophlebia fenestrata</i>	Pescador y Peters 1991
	<i>Penaphlebia hyalina</i> (Navás, 1930)*	<i>Atalophlebia hyalina</i>	Pescador y Peters 1991
	<i>Penaphlebia rofucensis</i> (Navás, 1934)*	<i>Atalophlebia rofucensis</i>	Pescador y Peters 1991
	<i>Penaphlebia valdiviae</i> (Navás, 1935)*	<i>Atalophlebia valdiviae</i>	Pescador y Peters 1991
Nesameletidae	<i>Metamonius anceps</i> (Eaton, 1883)	<i>Metamonius fuegensis</i>	Mercado y Elliott 2004

\* *nomen dubium*

**Anexo 3.** Regiones de Chile ordenadas de norte a sur, con el respectivo número de especies de Ephemeroptera por provincia. / Chilean regions in latitudinal order, including numbers of Ephemeroptera species by province.

Región de Chile	Provincia	Número de especies de Ephemeroptera presentes
Región de Arica y Parinacota	Arica	0
	Parinacota	1
Región de Tarapacá	Iquique	0
	Tamarugal	1 (iN)
Región de Antofagasta	Antofagasta	1
	El Loa	1
	Tocopilla	0
Región de Atacama	Chañaral	0
	Copiapó	0
	Huasco	0
Región de Coquimbo	Choapa	13
	Elquí	2
	Limarí	5
Región de Valparaíso	Isla de Pascua	0
	Los Andes	5
	Marga Marga	6
	Petorca	6
	Quillota	1
	San Antonio	1 (iN)
Región Metropolitana de Santiago	San Felipe de Aconcagua	1 (iN)
	Valparaíso	5
	Chacabuco	1
	Cordillera	16
Región del Libertador General Bernardo O'Higgins	Maipo	5
	Melipilla	2
	Santiago	7
	Talagante	0
	Cardenal Caro	0
	Colchagua	5
Región del Maule	Cauquenes	8
	Curicó	17
	Linares	13
	Talca	14
Región de Ñuble	Diguillín	13
	Itata	1
	Punilla	13
Región del Biobío	Arauco	8
	Biobío	15
	Concepción	5
Región de La Araucanía	Cautín	20

	Malleco	26
Región de Los Ríos	Ranco	1
	Valdivia	21
Región de Los Lagos	Chiloé	12
	Llanquihue	20
	Osorno	23
	Palena	4
Región de Aysén del General Carlos Ibañez del Campo	Aysén	12
	Coyhaique	5
	Capitán Prat	0
	General Carrera	2
Región de Magallanes y la Antártica Chilena	Antártica Chilena	2
	Magallanes	14
	Tierra del Fuego	10
	Última Esperanza	12

(iN): A pesar de que no hay registros de la especie en la provincia según la bibliografía estudiada, si hay en la plataforma iNaturalist y/o individuos recolectados en este estudio. / Although there are no records of the species in the province according to literature, there are records on iNaturalist platform and/or material examined on this work.

**Anexo 4.** Especies de efemerópteros de Chile con su distribución nacional y mundial según Camousseight (2006) y según este listado en base a la bibliografía citada; (Arg) Argentina; (Bol) Bolivia; (Bra) Brasil; (Chi) Chile; (Col) Colombia; (Ecu) Ecuador; (Nic) Nicaragua; (Par) Paraguay; (Per) Perú; (Uru) Uruguay; (Ven) Venezuela. / Ephemeroptera of Chile with national and world distribution according Camousseight (2006) and this work based on literature. (Arg) Argentina; (Bol) Bolivia; (Bra) Brasil; (Chi) Chile; (Col) Colombia; (Ecu) Ecuador; (Nic) Nicaragua; (Par) Paraguay; (Per) Peru; (Uru) Uruguay; (Ven) Venezuela.

Especie	DN en Camousseight (2006)*	DM en Camousseight (2006)	DN en este trabajo	DM en este trabajo
<b>Ameletopsidae</b>				
<i>Chaquihua bullocki</i> (Navás, 1929)	AR	Chile	ML, AR, LR, LL, AI	Arg, Chi
<i>Chilopteryx eatoni</i> Lestage, 1931	?	Arg, Chi	ML, NB, AR, LR, LL, AI	Arg, Chi
<b>Baetidae</b>				
<i>Americabaetis alphus</i> Lugo-Ortiz y McCafferty, 1996	CO	Arg, Bol, Bra, Chi, Par	CO, VA, RM	Arg, Bol, Bra, Chi, Col, Nic, Par
<i>Andesiops angolinus</i> (Navás, 1933)	AR	Chile	AR	Chile
<i>Andesiops ardua</i> (Lugo-Ortiz y McCafferty, 1999b)	CO, LL	Chile	CO, VA?, RM?, ML, AR, LR, LL	Chile
<i>Andesiops peruvianus</i> (Ulmer, 1920)	AN, CO, VA, RM, BI, AR, MA	Arg, Bol, Chi, Col, Ecu, Per	AP, AN, CO, VA, RM, ML, NB, AR, LR, LL, AI, MA	Arg, Bol, Chi, Col, Ecu, Per, Ven
<i>Andesiops torrens</i> (Lugo-Ortiz y McCafferty, 1999b)	CO, VA, RM, AR, LL, MA	Chile	CO, VA, RM, LI, NB, BI, AR, LR, LL, AI, MA	Arg, Chi

<b>Especie</b>	<b>DN en Camousseight (2006)*</b>	<b>DM en Camousseight (2006)</b>	<b>DN en este trabajo</b>	<b>DM en este trabajo</b>
<i>Callibaetis fasciatus</i> (Pictet, 1843)	VA	Arg, Bra, Chi	VA	Arg, Bra, Chi
<i>Callibaetis guttatus</i> Navás, 1915	---	---	RM	Arg, Bra, Chi
<i>Callibaetis jocosus</i> Navás, 1912	VA	Arg, Bra, Chi, Par	VA	Arg, Bra, Chi, Par
<i>Callibaetis sellacki</i> (Wyenbergh, 1883)	VA	Arg, Chi, Uru	VA, RM, LI, ML, BI	Arg, Bra, Chi, Uru
<i>Camelobaetidius</i> sp.	---	---	RM, LI, NB	---
<i>Cloeon dipterum</i> (Linnaeus, 1761)	---	---	CO, RM	Europa, Asia y Norteamérica. Introducida en Arg y Chi
<i>Nanomis</i> sp.	---	---	RM, ML	---
<b>Caenidae</b>				
<i>Caenis gonseri</i> Malzacher, 2001	CO	Arg, Chi	CO	Arg, Chi
<b>Coloburiscidae</b>				
<i>Murphyella needhami</i> Lestage, 1929	BI, LL	Chile	ML, BI, AR, LR, LL, MA	Arg, Chi
<b>Leptophlebiidae</b>				
<i>Dactylophlebia carnulenta</i> Pescador y Peters, 1980	AR, LL	Chile	ML, AR, LL, AI	Arg, Chi
<i>Demoulinellus coloratus</i> Pescador y Peters, 1982	CO, RM, ML, BI, AR, LL	Chile	CO, RM, ML, BI, AR, LL	Arg, Chi
<i>Gonserellus atopus</i> Pescador, 1997	LL	Chile	LR	Arg, Chi
<i>Hapsiphlebia anastomosis</i> (Demoulin, 1955)	ML, BI, LL	Chile	ML, NB, BI, LR, LL	Arg, Chi
<i>Magallanella flinti</i> Pescador y Peters, 1980	MA	Chile	MA	Arg, Chi
<i>Massartellopsis irarrazavali</i> Demoulin, 1955	CO, VA, RM, LI, ML, BI, AR, LL, AI, MA	Arg, Bol, Chi	CO, VA, RM, LI, ML, NB, AR, LL, AI, MA	Arg, Bol, Chi
<i>Meridialaris biobionica</i> (Ulmer, 1938)	BI	Chile	ML, BI	Arg, Chi
<i>Meridialaris chiloensis</i> (Demoulin, 1955)	CO, RM, ML, BI, AR, LL, AI, MA	Arg, Chi	VA, RM, ML, NB, BI, AR, LR, LL, AI, MA	Arg, Chi
<i>Meridialaris diguillina</i> (Demoulin, 1955)	CO, RM, ML, BI, AR, LL, AI, MA	Arg, Chi	CO, RM, ML, NB, BI, AR, LR, LL, AI, MA	Arg, Chi
<i>Meridialaris inflata</i> Pescador y Peters, 1987	BI	Chile	AI	Arg, Chi
<i>Meridialaris laminata</i> (Ulmer, 1920)	CO, RM, ML, BI, AR, LL, AI, MA	Arg, Chi	CO, RM, ML, NB, BI, AR, LR, LL	Arg, Chi

Especie	DN en Camousseight (2006)*	DM en Camousseight (2006)	DN en este trabajo	DM en este trabajo
<i>Meridialaris lestagei</i> (Ulmer, 1904)	MA	Chile	LL, MA	Chile
<i>Meridialaris patagonica</i> (Lestage, 1931)	MA	Chile	MA	Chile
<i>Meridialaris spina</i> Pescador y Peters, 1987	RM, ML, BI, AR, LL	Arg, Chi	ML, BI, AR, LL	Arg, Chi
<i>Nousia bella</i> Pescador y Peters, 1985	CO, RM, ML, BI, AR, LL	Arg, Chi	CO, VA, RM, ML, NB, BI, AR, LR, LL	Arg, Chi
<i>Nousia crena</i> Pescador y Peters, 1985	ML, BII, AR, LL	Arg, Chi	ML, NB, AR, LR, LL	Arg, Chi
<i>Nousia delicata</i> Navás, 1918	CO, VA, RM, LI, ML, BI, AR, LL, AI, MA	Arg, Chi	CO, VA, RM, LI, ML, NB, BI, AR, LR, LL, AI, MA	Arg, Chi
<i>Nousia grandis</i> (Demoulin, 1955)	ML, BI, AR, LL, MA	Arg, Chi	RM, LI, ML, NB, AR, LR, LL, MA	Arg, Chi
<i>Nousia latifolia</i> Kluge, 2014	---	---	ML, AR	Chile
<i>Nousia maculata</i> (Demoulin, 1955)	Co, RM, ML, BI, AR, LL, AI, MA	Arg, Chi	VA, RM, ML, NB, BI, AR, LR, LL, AI, MA	Arg, Chi
<i>Nousia minor</i> (Demoulin, 1955)	ML, BI, AR, LL, AI, MA	Arg, Chi	ML, NB, BI, AR, LR, LL	Arg, Chi
<i>Penaphlebia barriai</i> Pescador y Peters, 1991	CO, VA, RM, LI, ML, BI, AR, LL, AI, MA	Chile	CO, VA, RM	Arg, Chi
<i>Penaphlebia chilensis</i> (Eaton, 1884)	CO, RM, ML, BI, AR, LL, MA	Arg, Chi	CO, RM, LI, ML, NB, BI, AR, LR, LL, MA	Arg, Chi
<i>Penaphlebia flavidula</i> Pescador y Peters, 1991	ML, BI, AR, LL, AI	Arg, Chi	ML, NB?, BI, AR, LR, LL, AI	Arg, Chi
<i>Penaphlebia fulvipes</i> (Needham y Murphy, 1924)	LL, AI, MA	Arg, Chi	NB, LR, LL, AI, MA	Arg, Chi
<i>Penaphlebia vinosa</i> (Demoulin, 1955)	RM, ML, BI, AR, LL, MA	Arg, Chi	RM, ML, NB, BI, AR, LL, MA	Arg, Chi
<i>Rhigotopus andinensis</i> Pescador y Peters, 1982	AR, LL	Arg, Chi	AR, LL	Arg, Chi
<i>Secochela illiesi</i> Pescador y Peters, 1982	ML, BI, AR, LL	Chile	ML, NB, BI, AR, LL	Arg, Chi
<i>Thraulodes vitripennis</i> (Blanchard, 1851)	?	Chile	?	Chile
<b>Nesameletidae</b>				
<i>Metamonius anceps</i> (Eaton, 1883)	RM, BI, LL	Chile	RM, ML, BI, AR, LL, AI, MA	Arg, Chi
<b>Oniscigastridae</b>				
<i>Siphonella ventilans</i> Needham y Murphy, 1924	LL	Chile	LR, LL	Arg, Chi