

MÉMOIRES DE L'INSTITUT FONDAMENTAL D'AFRIQUE NOIRE

N° 84

LE PARC NATIONAL DU NIOKOLO-KOBA
(Sénégal)

FASCICULE III

V. ÉPHÉMÉROPTÈRES

par Georges DEMOULIN

IFAN-DAKAR

Janvier 1969

V. ÉPHÉMÉROPTÈRES

par Georges DEMOULIN (1)

La faune des Éphémères du Sénégal partage avec celle de bien des pays d'Afrique l'ignorance presque totale où nous sommes de sa composition. Grâce à M. R. Roy (IFAN, Dakar), que je remercie vivement, il m'est possible de donner un premier aperçu — fort maigre — de cette faune.

Famille POLYMITARCYIDAE

Sous-famille *ASTHENOPODINAE*

Genre *POVILLA* NAVAS.

Povilla adusta NAVAS.

MATÉRIEL. — Sénégal, P.N. Niokolo-Koba, Badi (Mission IFAN) : 2 ♂, 6-IX-1955, lampe UV ; 2 ♂, 9-IX-1955, lampe UV ; 1 ♂, 10-IX-1955, lampe UV ; 1 ♀, VIII-IX-1955.

DISPERSION. — Cette espèce est répandue apparemment dans toute l'Afrique tropicale.

Famille BAETIDAE

Le matériel ne contient que des ♀, représentant trois espèces appartenant à trois genres différents largement répandus. En l'absence de ♂, il n'est pas possible de se prononcer sur l'identité spécifique. En raison de notre peu de connaissances sur les Éphémères du Sénégal, il m'a paru utile de décrire brièvement et de figurer ces insectes, même s'il n'est pas possible de les nommer.

Genre *BAETIS* LEACH.

Baetis sp.

MATÉRIEL. — Sénégal, P.N. Niokolo-Koba, Badi (Mission IFAN) ; 1 ♂, 22-VIII-1955.

DESCRIPTION. — ♀ imago. Corps ocre très pâle, thorax à peine plus coloré. Yeux composés noirs. Pattes (fig. 1 b-c) et cerques blanchâtres. Ailes (fig. 1 a) incolores, nervation à peine brunâtre, C et SC de l'aile I un peu plus opaques. Longueur de l'aile I : 4,6 mm.

(1) Institut royal des Sciences naturelles de Belgique, 31 rue Vautier, Bruxelles 4.

Genre **CENTROPTILUM** EATON.

Centroptilum sp.

MATÉRIEL. — Sénégal, P.N. Niokolo-Koba, Badi (Mission IFAN) ; 1 ♀, VIII-IX-1955.

DESCRIPTION. — ♀ imago. Coloration générale ocrée. Partie médiane des tergites thoraciques et abdominaux lavée de blanchâtre ; urotergites à bord postérieur rembruni latéralement. Yeux et ocelles brun noir. Pattes (fig. 1 f-g) blanchâtres, dernier article du tarse grisâtre. Ailes (fig. 1 d-e) à membrane et nervures incolores. Longueur de l'aile I : 4,6 mm.

Genre **PROCLOEON** BENGTTSSON.

Procloeon sp.

MATÉRIEL. — Sénégal, P.N. Niokolo-Koba, Badi (Mission IFAN) ; 2 ♀, 6-IX-1955, lampe UV noire ; 1 ♀, 9-IX-1955, lampe UV ; 1 ♀, VIII-IX-1955.

DESCRIPTION. — ♀ imago. Corps blanc. Yeux composés et ocelles gris noir. Ailes (fig. 1-h) incolores, nervation blanchâtre. Pattes (fig. 1 i-k) blanches. Cerques blancs longuement annelés de brun noir. Longueur de l'aile I : 5 mm.

Famille **OLIGONEURIIDAE**

Genre **ELASSONEURIA** EATON.

Elassoneuria ?candida EATON.

MATÉRIEL. — Sénégal, P.N. Niokolo-Koba, Badi (Mission IFAN) ; 1 ♀, 9-IX-1955, lampe UV ; 2 ♀, VIII-IX-1955.

DISPERSION. — *E. candida*, décrit du Nigeria, a été retrouvé en Ouganda.

REMARQUE. — Les exemplaires ci-dessus correspondent bien, dans l'ensemble, à la coloration du type ♀. La tête est d'un brun grisâtre clair, avec yeux et ocelles noirs. Pronotum de même teinte. Mésonotum brun jaunâtre clair, avec, sur le scutum, un dessin blanchâtre en forme de H majuscule, dont la barre transverse est suivie d'une macule ovale de même teinte. Abdomen (avec œufs) blanc un peu crème, les paratergites grisâtres ; tergites II-IX avec une macule brun noirâtre longitudinale sur la ligne médiane. Sternites non maculés. Cerques blanchâtres. Longueur de l'aile I : env. 18 mm. Les pointes du 9^e sternite et de la plaque anale (fig. 1 m) semblent bien conformes à celles de *E. candida*.

Famille **HEPTAGENIIDAE**

Genre **NOTONURUS** GRASS.

Notonurus ?tortinervis NAVAS.

MATÉRIEL. — Sénégal, P.N. Niokolo-Koba, Badi (Mission IFAN) ; 1 ♂, 1 ♀, VIII-IX-1955.

REMARQUE. — La coloration de ces exemplaires rappelle plutôt celle de *N. bequaerti* (NAVAS), mais les ailes ne sont pas tachées de brun, et les genitalia ♂ sont conformes à ceux de *N. tortinervis*. Chez la ♀ (celle de *N. tortinervis* n'est pas connue), la coloration générale est semblable à celle du ♂, mais les pattes sont unicolores jaunâtres, avec l'apex du fémur un peu rembruni.

Notonurus ?bequaerti NAVAS.

MATÉRIEL. — Sénégal, P.N. Niokolo-Koba, Badi (Mission IFAN) ; 23 ♀, 29-VIII-1955, lampe UV ; 1 ♀, 6-IX-1955 ; 23 ♀, 9-IX-1955, lampe UV ; 6 ♀, VIII-IX-1955.

REMARQUE. — L'absence de ♂ ne facilite pas la détermination spécifique. Coloration générale conforme à celle des exemplaires typiques. Les ailes sont abondamment maculées de brun sur les nervules transverses, mais cette maculation varie en densité d'un exemplaire à l'autre.

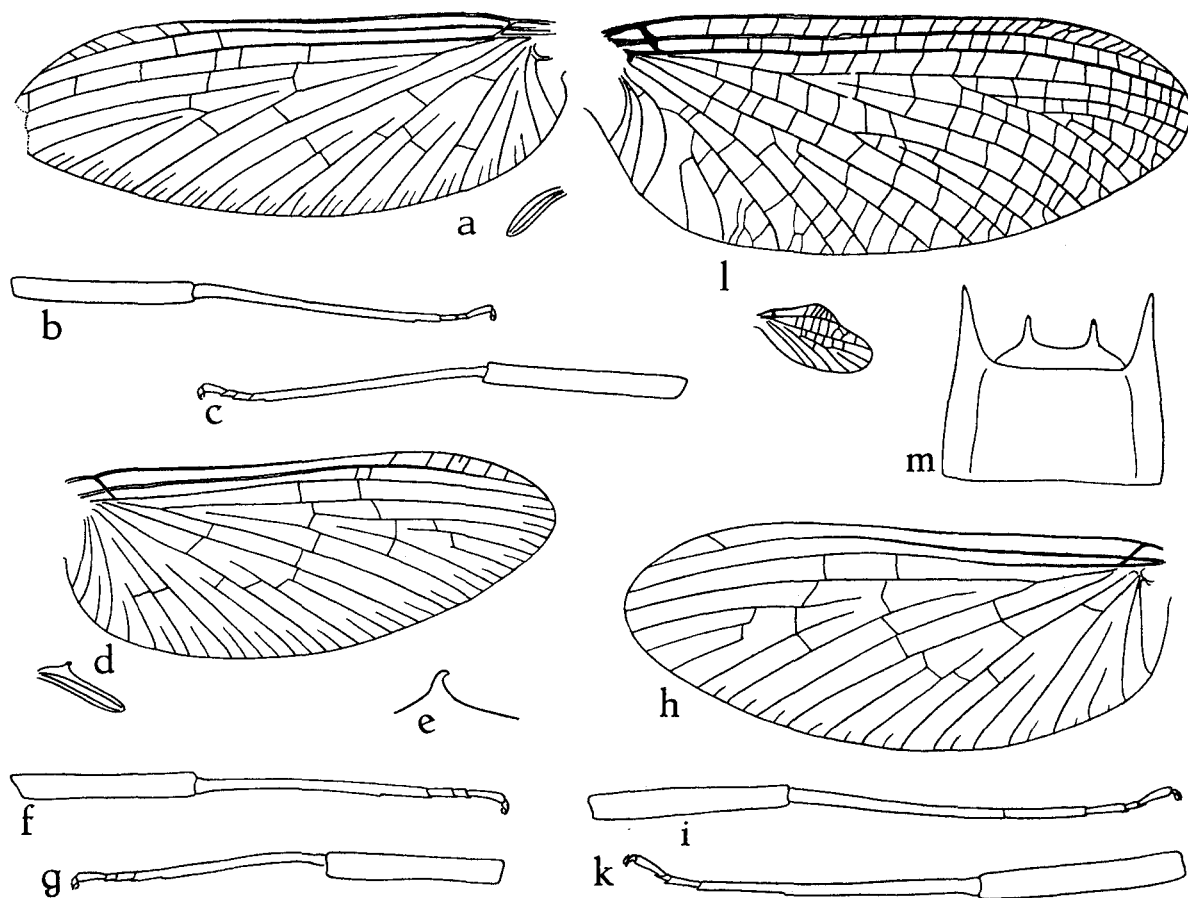


FIG. 1. — Éphéméroptères du Niokolo-Koba, imagos ♀.

- a. - *Baetis* sp. ♀, ailes I-II ; × 16.
 b-c. - *Idem*, pattes I et III ; × 30.
 d. - *Centroptilum* sp. ♀, ailes I-II ; × 14.
 e. - *Idem*, aile II, éperon costal.
 f-g - *Idem*, pattes I et III ; × 26.
 h. - *Procloeon* sp. ♀, aile I ; × 14.
 i-k. - *Idem*, pattes I et III ; × 26.
 l. - *Adenophlebiodes* sp. ♀, ailes I-II ; × 8,8.
 m. - *Elassoneuria ? candida* EATON, ♀, apex de l'abdomen, sternites ; × 12.

Famille LEPTOPHLEBIIDAE

Genre ADENOPHLEBIODES ULMER.

Ce genre, d'Afrique tropicale, comprend plusieurs espèces dont la répartition en deux sous-genres n'est pas encore bien établie.

Adenophlebiodes sp.

MATÉRIEL. — Sénégal, P.N. Niokolo-Koba, Badi (Mission IFAN) : 1 ♀, 9-IX-1955, lampe UV.

DESCRIPTION. — ♀ imago. Tête brune, bord antérieur blanc translucide avec partie médiane tachetée de brun noir ; antennes brunes ; yeux composés bruns, ocelles blancs. Thorax brun ; mésoscutum brun ocre ; sclérites pleuraux et sternaux bruns, articulations blanchâtres. Tergites abdominaux bruns, bord postérieur plus foncé ; sternites plus clairs. Pattes II seules connues : brun clair ; fémur avec trois bandes transverses foncées à la base, à mi-longueur et devant l'apex ; tibia rembruni à la base et sur le 2^e quart distal ; articles du tarse rembrunis devant la base. Ailes (fig. 1 I) incolores, nervures à peine brunâtre ; aux deux paires d'ailes nervure humérale brun noir, cette teinte diffusant vers la base le long des nervures principales (C, SC, R¹). Longueur de l'aile I : 9 mm, de l'aile II : 1,8 mm.

REMARQUE. — Ici encore, en l'absence de ♂, il n'est pas possible d'identifier spécifiquement cet insecte. Je ne connais pas d'espèce montrant la coloration alaire ci-dessus décrite. L'espèce géographiquement la plus proche est *A. ornata* (ULMER), dont l'aile I du ♂ (la ♀ est inconnue) montre des taches foncées assez abondantes, plus ou moins anastomosées.

Famille TRICORYTHIDAE

Sous-famille TRICORYTHINAE

Genre TRICORYTHUS EATON.

Ici aussi il n'y a que des ♀, ce qui ne permet guère de tenter l'identification spécifique.

Tricorythus sp.

MATÉRIEL. — Sénégal, P.N. Niokolo-Koba, Badi (Mission IFAN) : 4 ♀, 9-IX-1955, lampe UV ; 3 ♀, 10-IX-1955, lampe UV ; 1 ♀, VIII-IX-1955.

DESCRIPTION. — ♀ imago. Corps blanchâtre. Tête avec une paire de grosses taches triangulaires gris noir sur le vertex ; yeux composés et ocelles noirs. Pronotum à partie médiane et parties latérales gris noir, la médiane recoupée transversalement par un fin trait de la couleur du fond aux 2/3 de sa longueur. Mésonotum à sutures foncées ; scutum avec deux paires de bandes longitudinales grises, les plus internes courtes, les externes plus longues et noircissant vers l'arrière. Hémitergites abdominaux largement gris noir (grandes taches rectangulaires transverses bordées de clair). Cerques blanchâtres. Pattes blanc grisâtre ; fémur à bords latéraux et une bande longuement oblique gris noir ; bord ventral des tibias gris noir dans son tiers basilaire.