

Quelques Éphéméroptères d'Afrique noire occidentale

par GEORGES DEMOULIN (Bruxelles).

On trouvera ci-dessous le relevé de quelques Éphéméroptères qui m'ont été très aimablement soumis par M. R. ROY (IFAN, Dakar). Ces Insectes proviennent de l'ancienne Afrique Occidentale Française.

FAMILLE POLYMITARCYIDAE.

SOUS-FAMILLE *POLYMITARCYINAE*.

GENRE *EPHORON* WILLIAMSON.

Ephoron savignyi (PICTET).

MATÉRIEL. — Côte d'Ivoire : 1 ♀, Gopoupleu, à la lumière, 19-I-1959.

DISPERSION. — Toute l'Afrique tropicale, pour autant qu'on puisse en juger ; vers le Sud jusqu'au Natal.

SOUS-FAMILLE *ASTHENOPODINAE*.

GENRE *POVILLA* NAVAS.

Povilla adusta NAVAS.

MATÉRIEL. — Mali : 1 ♀, Gourao, V-1963.

DISPERSION. — Apparemment toute l'Afrique tropicale.

FAMILLE BAETIDAE.

GENRE CLOEON LEACH.

L'attribution générique des *Cloeon* africains reste à réétudier. Actuellement, on a tendance à rejeter le genre *Austrocloeon* BARNARD, et d'en faire un synonyme de *Cloeon*. Quant au genre *Procloeon* BENGTSOON, sa présence dans la faune éthiopienne est discutée. L'incertitude provient du fait que les caractères systématiques aujourd'hui admis pour ce genre ne sont pas ceux de la diagnose originale. Il est d'autre part prouvé que au moins une espèce africaine est un *Procloeon* au stade adulte, mais un *Cloeon* s. str. au stade larvaire.

Cloeon smaeleni LESTAGE.

- Cloeon Smaeleni* LESTAGE, 1924, *Rev. Zool. afr.*, XII, p. 426.
Cloeon smaeleni, KIMMINS, 1955, *Ann. Mag. Nat. Hist.*, (1), VIII, p. 863. —
 DEMOULIN, 1957, *Bull. Ann. Soc. R. Ent. Belg.*, XCIII, p. 266. — GIL-
 LIES, 1963, *Ent. Mo. Mag.*, XCVIII, p. 233.
Procloeon smaeleni. KIMMINS, 1960, *Bull. Brit. Mus.*, (N. H.), Entom., IX,
 p. 344.
Cloeon affine NAVAS, 1950, *Rev. Zool. Bot. afr.*, XIX, p. 322 (*nec* RAMBUR,
 1842) [**syn. nov.**].
Cloeon incertum DEMOULIN, 1957, *Bull. Ann. Soc. R. Ent. Belg.*, XCIII,
 p. 268 [**syn. nov.**].
Procloeon fraudulentum DEMOULIN, 1957, *Bull. Ann. Soc. R. Ent. Belg.*, XCIII,
 p. 272 [**syn. nov.**].

MATÉRIEL. — Côte d'Ivoire : 1 ♀, 4 sub. ♂, 1 sub. ♀, Bouaké, 25-X-1946 (A. Villiers leg.).

DISPERSION. — Espèce décrite du Congo ex-belge, puis signalée du Nyasaland, du Tanganyika, de la N. Rhodésie, de l'Uganda, et aussi de la Côte de l'Or, du Libéria, de la Sierra Leone et de la Gambie. Il s'agit manifestement d'une espèce tropicale largement répandue.

JUSTIFICATION DES SYNONYMIES. — *Procloeon fraudulentum* DEMOULIN tirait sa justification du fait que son tarse III était censé différer de celui de *Cloeon smaeleni* LESTAGE, dont l'holotype a disparu. Mais D. E. KIMMINS (1960) a attribué à *smaeleni* des exemplaires dont le tarse III est de type procloeonien. Il a été suivi dans ce sens par M. T. GILLIES (1963). Je pense donc que

les deux espèces sont synonymes. La ♀ de Côte d'Ivoire m'a permis de déchiffrer la maculation abdominale ; elle concorde avec celle de la série typique de *fraudulentum*, constituée uniquement de ♀. Mais elle s'accorde également bien avec la maculation abdominale du ♂ holotype de *Cloeon incertum* DEMOULIN (= *affine* NAVAS *nec* RAMBUR). Ce dernier exemplaire montre une nervation alaire et des genitalia qui rappellent parfaitement ce que montre un ♂ subimago capturé avec la ♀ de Côte d'Ivoire. J'estime donc que *incertum* et *smaeleni* sont synonymes.

DESCRIPTION (fig. 1). — Imago ♀ (en alcool). — Coloration générale blanc jaunâtre. Tête à yeux composés noirs, ocelles cernés de noir, vertex légèrement gris-brun, apex des pédicelles anten-

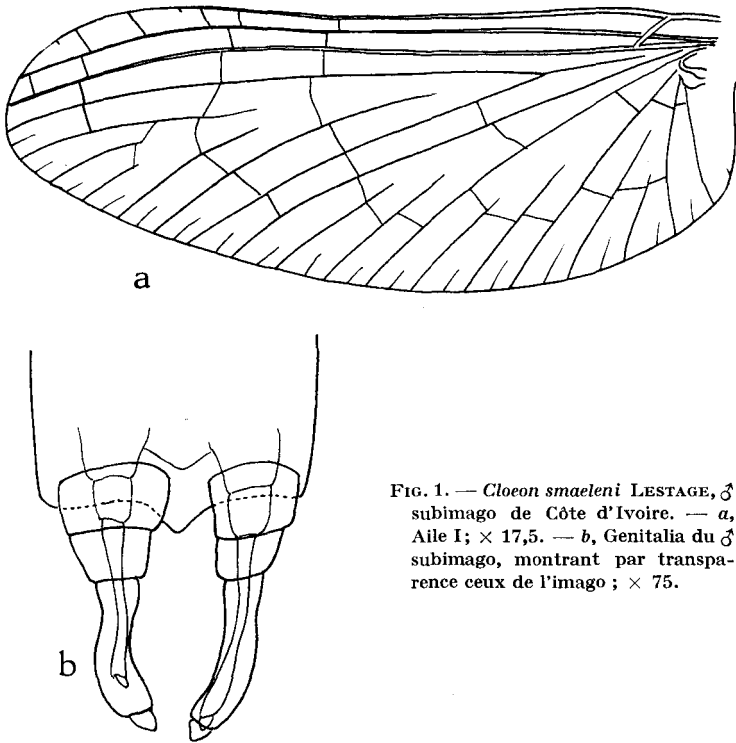


FIG. 1. — *Cloeon smaeleni* LESTAGE, ♂ subimago de Côte d'Ivoire. — a, Aile I; $\times 17,5$. — b, Genitalia du ♂ subimago, montrant par transparence ceux de l'imago ; $\times 75$.

naires rembruni. Pronotum avec 3 paires de taches brunes paramédianes : sur le bord antérieur, un peu en arrière, et sur le bord postérieur. Mésonotum avec zone médio-longitudinale brunâtre translucide ; sutures pleurales très finement rembrunies. Pattes

blanchâtres, fémurs légèrement rembrunis, avec une tache apicale et une subapicale brunes. Ailes hyalines, nervation presque incolore, sauf SC et R¹ qui sont rembrunies. Champs de C, SC et apex de R¹ rembrunis (beaucoup moins que chez les exemplaires — desséchés — du Congo ex-belge), avec les « fenêtres » hyalines habituelles ; pas de transverses dans la moitié basilaire du champ de C (mais les « fenêtres » présentes) ; nervule humérale avec deux taches brun rougeâtre. Abdomen maculé de brun rougeâtre. Sur les tergites I-VIII, une tache postéro-latérale qui, sur II-VIII est ouverte en V avec une branche sur le bord postérieur et l'autre s'avancant obliquement et relayée par une macule diffuse qui se dirige vers le milieu du bord antérieur ; IX-X peu ou pas maculée. Sur les sternites, grosse macule latérale longitudinale, vaguement rectangulaire, recoupée par la teinte du fond (plus nettement et plus largement sur sa moitié postérieure) ; en outre, une ligne médiane surtout bien marquée et plus large sur le bord postérieur. Limites tergo-pleurales vaguement noircies. Cerques inconnus.

Subimago ♀ (en alcool). — Tête et thorax comme chez l'imago, mésonotum un peu plus foncé, scutellum bordé de brunâtre. Ailes blanchâtres. Pattes blanchâtres, fémurs avec la maculation brune légèrement perceptible, mais avec ligne brune plus nette, fragmentée, médio-longitudinale. Maculation abdominale comme chez l'imago, moins vive, bien marquée sur les sternites ; sur les tergites, visible surtout sur I, II, III et VI. Cerques faiblement annelés de brun.

Subimago ♂ (en alcool). — Coloré comme la ♀ subimago, mais abdomen à maculation sternale assez faible, marquée seulement du côté interne, et taches tergaes à peine ou pas perceptibles. Yeux composés noirs, turbans brun orangé. Les turbans sont 2,5 fois aussi longs que hauts ; en vue dorsale, ils sont ovalaires, moitié moins larges que longs, et séparés par un espace qui vaut environ le 1/4 de la largeur d'un œil.

REMARQUE. — La maculation abdominale décrite ci-dessus diffère légèrement de celle que j'ai figurée pour le ♂ imago holotype de *C. incertum* (cf. DEMOULIN, G., 1957, fig. 6) ; mais l'état de conservation (à sec) de ce dernier spécimen était tel que son dessin abdominal a dû être légèrement interprété.

FAMILLE OLIGONEURIIDAE.

GENRE ELASSONEURIA EATON.

Elassoneuria candida ? EATON.

MATÉRIEL. — Côte d'Ivoire : 1 ♀, Gopoupleu, à la lumière, 16-I-1959 ; 4 ♀, *idem*, 17-I-1959 ; 6 ♀, *idem*, 18-I-1959 ; 1 ♀, *idem*, 9-II-1959 ; 9 larves, Gopoupleu, le Boan, 9-I-1959 ; 1 larve, Yéalé, le Nuon, 26-I-1959 ; 5 larves Mt. Nimba N-E, 500-700 m. 1-20-IX-1946 (A. Villiers leg.).

DISPERSION. — Uganda, Nigeria, Ghana, Sénégal.

REMARQUE. — Les larves ont été rapportées à la même espèce sur la foi de l'identité de localité de capture. Ces larves sont conformes à celles que L. BERNER (1954) a décrites de la Volta (Côte de l'Or). La larve de Yéalé portait deux larves de *Simulium* attachées, l'une à la base de la patte I gauche, l'autre sur le sternite II sous la trachéobranche I.

FAMILLE HEPTAGENIIDAE.

GENRE NOTONURUS GRASS.

Notonurus bequaerti ? (NAVAS).

MATÉRIEL. — Côte d'Ivoire : 1 larve, Yéalé, le Nuon, 26-I-1959.

DISPERSION. — Natal, Transvaal, Congo ex-belge, Sénégal.

REMARQUE. — La larve des *Notonurus* n'est pas encore connue. Sa description, d'après du matériel du Natal, est contenue dans un manuscrit en cours de rédaction. La maculation abdominale de l'exemplaire de Côte d'Ivoire concorde avec ce que montrent les adultes de *bequaerti*.

FAMILLE LEPTOPHLEBIIDAE.

GENRE ADENOPHLEBIA EATON.

Adenophlebia sp.

MATÉRIEL. — Côte d'Ivoire : 1 larve, Yéalé, le Nuon, 26-I-1959.

REMARQUE. — On sait que l'identification spécifique des larves d'*Adenophlebia* n'est actuellement pas possible. M. L. VERRIER (1958) a déjà signalé le genre du Mont Nimba.

INDEX BIBLIOGRAPHIQUE

- BERNER, L. — 1954, Phoretic association between a species of *Simulium* and a Mayfly nymph, with a description of the nymph. *Ann. Mag. Nat. Hist.*, (12), VII, p. 116.
- DEMOULIN, G., 1957. — Revision de quelques Ephéméroptères décrits du Congo belge par L. NAVAS. III. *Bull. Ann. Soc. R. Ent. Belg.*, XCIII, p. 257.
- *Ephéméroptères* (Mission I. F. A. N., P. N. Niokolo-Koba...) [*sous presse*].
- GILLIES, M. T., 1963. — A list of Ephemeroptera in the National Museum Bulawayo, Southern Rhodesia. *Ent. Mo. Mag.*, XCVIII, 1962, p. 232.
- KIMMINS, D. E., 1960, Notes on East African Ephemeroptera, with descriptions of new species. *Bull. Brit. Mus., Nat. Hist., Entom.*, IX, p. 339.
- VERRIER, M.-L., 1958. — La réserve naturelle intégrale du mont Nimba. IV. 2. Ephéméroptères. *Mém. I. F. A. N.*, LIII, p. 111.

Institut royal des Sciences naturelles de Belgique.