

FIXATION DES TYPES  
DE PLETHOGENESIA PAPUANA (EATON)  
(INSECTA, EPHEMEROPTERA)

PAR

Georges DEMOULIN (Bruxelles)

*Palingenia papuana* a été décrite en 1879 par A. E. EATON, d'après du matériel récolté par L. M. D'ALBERTIS dans la Fly River, en Nouvelle-Guinée. Depuis lors, le matériel typique (partagé entre le Museo Civico di Storia Naturale di Genova et la collection R. McLACHLAN) n'a plus été revu.

Néanmoins, divers auteurs ont traité de cette espèce, soit en se référant à la description originale, soit en se basant sur un matériel nouveau qu'ils ont, plus ou moins hypothétiquement, rapporté à *papuana*. C'est dans ces conditions que G. ULMER (1920) a créé, pour cette espèce, le genre *Plethogenesia*.

En 1923, J. A. LESTAGE a créé, pour des exemplaires de la Bibis Rivier (Nouvelle-Guinée), les genre et espèce nouveaux *Tritogenesia bibisica*. Mais, dès 1932, G. ULMER a placé cette forme nouvelle en synonymie de *P. papuana*.

Etudiant du matériel inédit du Musée de Leiden, j'ai pu tout récemment (1965) confirmer la synonymie *Plethogenesia* = *Tritogenesia*. J'ai montré que le genre *Plethogenesia* est endémique à la Nouvelle-Guinée et comprend au moins 5 espèces : *papuana* (EATON), *bibisica* (LESTAGE), *lieftincki* DEMOULIN, *delicata* DEMOULIN et *pallida* DEMOULIN. A *papuana*, j'ai rapporté, sans certitude, un certain nombre de ♂♂ et de ♀♀ qui me semblaient correspondre à la brève diagnose de l'espèce fournie par A. E. EATON.

La multiplication des espèces reconnues et l'incertitude quant aux caractères systématiques exacts de *papuana* rendaient urgente une revision du matériel typique de cette dernière espèce.

Les exemplaires de la collection R. McLACHLAN ayant disparu (cfr. D. E. KIMMINS, 1960), je me suis adressé à Madame la Dott. D. GUIGLIA,

1° Conservatore au Museo Civico di Storia Naturale di Genova, qui, avec une très grande obligeance dont je ne puis assez la remercier, a bien voulu rechercher et me prêter pour étude le matériel typique de *P. papuana*.

**Matériel et fixation des types.** — La totalité des exemplaires sont conservés en alcool. J'y ai désigné un Holotype ♂, un Allolectotype ♀, 53 Paralectotypes ♂ et 2 Paralectotypes ♀. Les ailes I-II gauches, les pattes I-II-III droites et les genitalia du ♂ Holotype ont été montés en préparations microscopiques, de même que les ailes I-II gauches et les pattes I-II-III droites de la ♀ Allolectotype.

**Description.** — L'examen du matériel typique m'a montré que l'interprétation de l'espèce, telle que je l'ai donnée en 1965, est exacte. Je renvoie donc à ce travail pour les divers détails. Néanmoins, pour faciliter la connaissance du sexe ♂, je donnerai ici (fig. 1) une iconographie complémentaire des ailes, des pattes et des genitalia du ♂ Holotype.

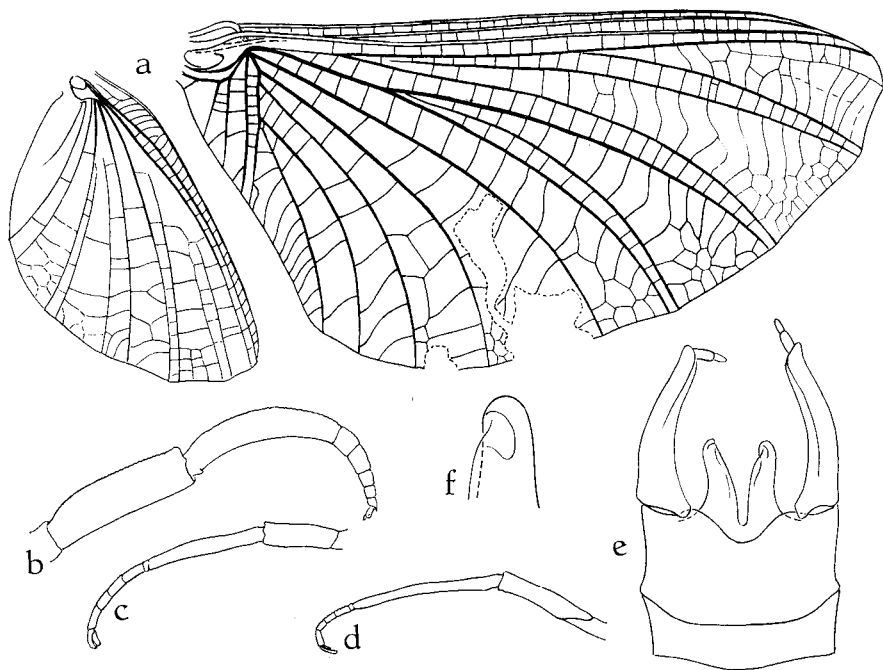


Fig. 1. — *Plethogenesis papuana* (EATON), ♂ Holotype.  
 a : Ailes I et II ( $\times 3,2$ ). — b, c, d : Pattes I, II, III ( $\times 4,2$ ).  
 e : Genitalia, face ventrale ( $\times 5,3$ ).  
 f : Apex du lobe gauche du penis, vue ventrale ( $\times 16,3$ ).

Remarque. — Chez certains ♂♂, l'abdomen est étiré et la longueur totale du corps atteint les dimensions indiquées par A. E. EATON. Chez la ♀ Allolectotype, l'aile I montre encore, quoique très faiblement, l'ombre apicale foncée que j'ai décrite en 1965.

### RÉSUMÉ.

Fixation des types de *Plethogenesia papuana* (EATON) (*Insecta, Ephemeroptera*), avec iconographie de l'Hololectotype ♂.

### INDEX BIBLIOGRAPHIQUE.

DEMOULIN, G.

1965. *Contribution à l'étude des Palingeniidae (Insecta, Ephemeroptera)*. (Nova Guinea, Zool., XXXIII, pp. 305-344, 8 figs.)

EATON, A. E.

1879. *Palingenia papuanae, speciei Ephemeridarum novae, diagnosis*. (Ann. Mus. Civ. Stor. Nat. Genova, XIV, pp. 398-400, 1 fig.)

KIMMINS, D. E.

1960. *The Ephemeroptera types of species described by A. E. EATON, R. MCLACHLAN and F. WALKER*. (Bull. Brit. Mus., Nat. Hist., Entom. IX, pp. 269-318, 65 figs.)

LESTAGE, J. A.

1923. *Etude sur les Palingeniidae (Ephémères) et Description de deux genres nouveaux et d'une espèce nouvelle de la Nouvelle-Guinée*. (Ann. Soc. Ent. Belg., LXIII, pp. 95-112.)

ULMER, G.

1920. *Uebersicht über die Gattungen der Ephemeropteren, nebst Bemerkungen über einzelne Arten*. (Stett. Ent. Ztg., LXXXI, pp. 97-144.)

1932. *Bemerkungen über die seit 1920 neu aufgestellten Gattungen der Ephemeropteren*. (Loc. cit., XCIII, pp. 204-219.)

INSTITUT ROYAL DES SCIENCES NATURELLES DE BELGIQUE.

### CORRIGENDA.

Dans mon travail de 1965, quelques erreurs de composition ont échappé à la correction :

p. 305, 2<sup>e</sup> ligne par le bas, lire : « ...excroissances cornues, ... ».

p. 338, tableau I, 1<sup>re</sup> colonne, liste des genres et espèces, 17<sup>e</sup> espèce citée, lire : *Anagenesia ampla*.

p. 343, 5<sup>e</sup> ligne du paragraphe consacré au genre *Plethogenesia*, lire : large; il y a au moins...