

## Note sur quelques Éphéméroptères récoltés par M.G. FAGEL en Estrémadure

(MAI 1958)

par Georges DEMOULIN

A l'occasion d'un récent voyage de mission en Estrémadure (Espagne), M. G. FAGEL a bien voulu récolter à l'intention de l'Institut royal des Sciences naturelles de Belgique une petite série d'Éphéméroptères d'un grand intérêt. Je l'en remercie vivement.

### ***Ephemera lineata* EATON**

1 larve, Estremadura, Guadalupe (prov. de Caceres), 600-800 m, arroyo de Vallehermoso, dans une mare d'abreuvement au cañada de San Blas, 3-24.V.1958 (G. FAGEL leg.).

### ***Epeorus assimilis* EATON**

1 ♀, Estremadura, Guadalupe (prov. Caceres), 600-800 m, arroyo del Aguila, au pied de Corrales de Palomas, 3-24.V.1958 (G. FAGEL leg.).

### ***Siphonurus hispanicus* sp. nov. (fig. 1).**

♀ i m a g o . — Patte I à tibia un peu plus court que le fémur, et valant les  $\frac{2}{3}$  du tarse; formule tarsale: 1, 2, 5, 3, 4, avec 1 fusionné au tibia. Patte III à tibia valant les  $\frac{2}{3}$  du fémur, celui-ci un rien plus court que le tarse; formule tarsale: 1=5, 2, 3, 4, avec 1 fusionné au tibia.

Tête brune, largement couverte de blanc-jaunâtre, de telle sorte que la teinte de fond ne persiste plus que dans la région ocellaire et sur l'occiput, avec une double ligne longitudinale médiane, et

une étroite bande transverse submarginale sur le clypéus. Ocelles noirs, yeux composés brun-rose. Antennes brunes.

Thorax brun. Pronotum maculé de jaunâtre. Méso- et métanotum avec une étroite bande médiane longitudinale jaunâtre, s'élargissant sur les bosses scutellaires. Parties latérales des tergites ptérothoraciques couvertes de jaune-rougeâtre en avant et en arrière des articulations alaires. Flancs et sternites bruns, membranes articulaires rosées.

Ailes hyalines, incolores, région ptérostigmale de I laiteuse. Bases des champs C et SC I et II rougeâtres. Nervures brunes, sauf l'extrême base de C, M et Cu (aux deux ailes).

Pattes brun clair, articulations plus foncées, ainsi que l'extrémité des tarsi. Trochanters roses.

Abdomen brun pâle, légèrement rosé, avec maculation brune. Sur les tergites, cette maculation consiste essentiellement, par segment, en une paire de taches en parenthèses épaisses, paramédianes, et d'un triangle sublatéral, à base postérieure, de chaque côté. Il y a en outre de petites macules paratergales. D'avant en arrière du corps, ces taches s'épaississent et confluent de plus en plus. Sternites portant chacun une grosse macule médiane en fer-à-cheval évasé, à ouverture postérieure; ces macules se précisent et deviennent de plus en plus foncées d'avant en arrière de l'abdomen.

Cerques bruns.

Je renvoie à la figure 1 pour la morphologie des ailes (1 a), des tarsi I (1 b) et III (1 c), du 7<sup>e</sup> sternite abdominal (1 d).

Longueur du corps: 13-14 mm; de l'aile I: 12-15 mm; de l'aile II: 5-7 mm; des cerques latéraux: ?-16 mm.

♀ s u b i m a g o . — Semblable à l'imago, sinon que les ailes sont grisâtres, la macule basilaire rougeâtre pouvant être peu marquée, jaunâtre. Dessins du corps comme chez l'imago, mais la teinte de fond est plus claire, et il n'y a aucune surcharge rosâtre ou rougeâtre.

♂ s u b i m a g o . — Semblable à la ♀ subimago pour la coloration. Le seul exemplaire accessible a fourni quelques détails sur les genitalia (voir fig. 1, e-f).

L a r v e . — Ce stade jeune est attribué à l'espèce nouvelle ici décrite sur la foi de l'identité de localité de capture, la similitude de maculation abdominale, et la présence d'une tache diffuse rougeâtre à la base de la ptérothèque mésothoracique.

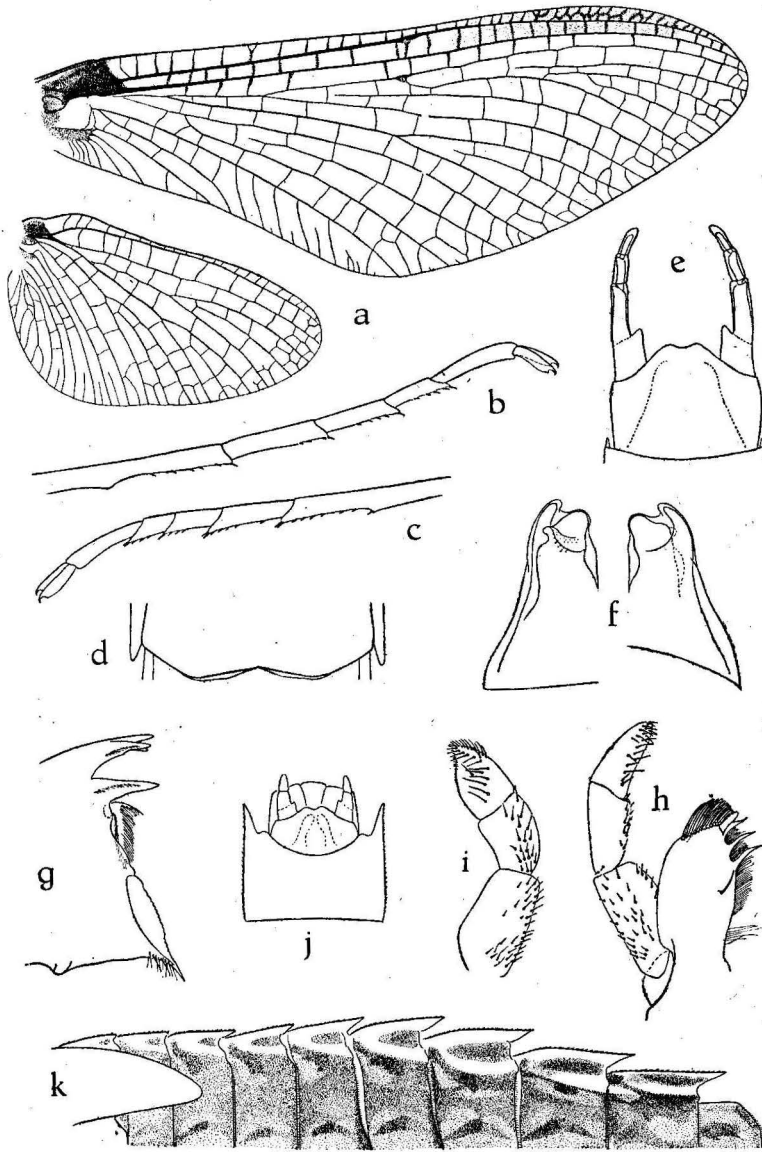


FIG. 1. — *Siphonurus hispanicus* sp. nov. a) ♀ imago, holotype, ailes I et II droites; × 6,3. b) id., tarse I; × 19. c) Id., tarse III; × 19. d) Id., bord postérieur du 7<sup>e</sup> sternite abdominal; × 17. e) ♂ subimago, paratype, forceps, vue ventrale; × 17. f) Id., lobe droit du pénis, vue ventrale (à droite) et dorsale (à gauche); × 33. g) Larve ♂, paratype, mandibule droite, face ventrale; × 27. h) Id., maxille, vue dorsale; × 27. i) Id., palpe labial, face dorsale; × 27. j) ♀<sup>e</sup> sternite et genitalia, face ventrale; × 9. k) Id., abdomen, hémitergites droits; × 9.

Coloration générale du corps brun-verdâtre. Abdomen montrant une maculation foncée (dorsale et ventrale) semblable à celle décrite chez les stades ailés. Pour la morphologie de l'abdomen et des pièces buccales, je renvoie à la fig. 1, g-i, k. Les trachéobranchies appartiennent au type *Siphonurus* s. str.

Les genitalia ♂ ébauchés concordent avec ce que l'on sait du subimago.

Longueur du corps, sans les cerques : ♂ : 15 mm ; ♀ : 20 mm.  
Cerques (♂) : 8 mm.

**Matériel.** — 1 ♀ imago, holotype, Estremadura, Guadalupe (prov. Caceres), 600-800 m, arroyo de Valdetravieso, sur plante basse, 3-24.V.1958 ; 1 ♀ imago, paratype, id., rio Guadelupiana, vers le confluent de l'arroyo del Aguila, au vol, même date ; 1 ♂ et 1 ♀ subimagos, paratypes, id., rio Guadelupiana, en aval du confluent de l'arroyo del Diablo, au vol, même date ; 1 ♀ subimago, paratype, id., canal d'amenée en amont de la scierie Gonzalez, dans débris de faucardage, même date ; 1 larve ♂ et 1 larve ♀, paratypes, id., sous les pierres, dans le rio Guadelupiana, en amont de la scierie Gonzalez, même date. (G. FAGEL leg.).

**Remarque.** — En l'absence d'un ♂ imago, et compte tenu de certaines différences de coloration, je n'ai pas cru devoir rapporter cet insecte à *Siphonurus flavidus* (E. PICTET). Au stade larvaire, *S. hispanicus* sp. n. rappelle bien *S. lacustris* EATON par sa morphologie abdominale, sa maculation et la garniture de soies de l'apex des maxilles ; néanmoins, par la disposition des soies des palpes maxillaire et labial, il est plus proche de *S. aestivalis* EATON et *S. armatus* EATON. Faute de données suffisantes, il ne m'a pas été possible de comparer cette larve à celle du Portugal, que A.E. EATON attribue avec doute à *S. flavidus* (E. PICTET).

*Institut royal des Sciences naturelles  
de Belgique.*