

PRIVATE LIBRARY
OF WILLIAM L. PETERSBIOLOGIEDOUĂ SPECII NOI DE EPHEMEROPTERE
ÎN REPUBLICA POPULARĂ ROMÂNĂ

DE

C. BOGOESCU

Comunicare prezentată în ședința din 12 Iulie 1951

În urma deplasărilor științifice făcute pe teren în regiunea Gorj și Dolj, în cadrul planului de lucru întocmit la Stațiunea Zoologică Sinaia, am recoltat și două specii noi pentru știință. Una dintre aceste specii aparține genului *Centroptilum*, despre care am vorbit în lucrări anterioare ca existând în țară, și alta genului *Pseudocloëon*, gen nou pentru R. P. R.

Centroptilum nana n. sp. recoltat dintr'un roi în localitatea Țugurești (Dolj) la orele 16, la o depărtare de 100 m de malul Jiului.

Masculul. Corpul de 5 mm, aripele 6 mm, cercii 9 mm. Ochiul în turban au forma de trunchi de con cu fața terminală bombată și de 2 ori mai mare decât cea bazală. Ei sunt de un colorit galben-brun deschis, afară de jumătatea proximală a feței laterale, care este de culoare brun închis. Această culoare se termină spre jumătatea distală cu o margine precisă, de unde se continuă apoi culoarea galben-brun deschis. Ochiul compus, laterali, cu un contur oval, sunt, gris deschis. Toracele are notum-ul colorat în brun-sepia, cu câteva linii longitudinale mai închise.

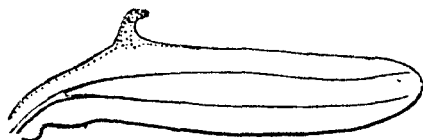


Fig. 1. — *Centroptilum nana* n. sp.
Aripa posterioară.

Fața ventrală de un galben-brun palid. Aripele anterioare hialine și străbătute de nervuri longitudinale foarte fine, slab colorate în brun palid. În partea apicală a câmpului costal (pterostigma) prezintă 5 — 6 nervuri transversale simple. Aripele posterioare sunt fine și mult alungite (lățimea este de 1/9 din lungime) cu marginea anterioară dreaptă, iar cea posterioară slab curbată în afară (fig. 1). Vârful aripei e rotunzit și slab orientat spre marginea anterioară. La baza marginii interioare se găsește un pinten dezvoltat, de aceeași grosime în tot lungul său, afară de capătul lui terminal care se subțiază puțin. Capătul distal rotunzit. Picioarele colorate în galben foarte slab, afară de jumătatea distală

a tibiilor și a tarselor primei perechi, care sunt de un galben-brun deschis, mai accentuat în regiunea de articulație a tarsului cu tibia. Abdomenul are tergitele 1, 2, 7 și 8 pigmentate mult în brun închis, tergitele

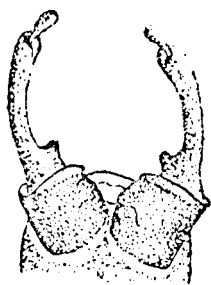


Fig. 2. — *Centroptilum nana* n. sp., ♂.
Gonopodele.

3—6 colorate foarte slab, iar 9 și 10 de culoare galben-brun. Sternitele 1—6 au o culoare uniformă galben slab, iar 7—10, galben-brun deschis. Gonopodele au articolul bazal scurt și tot atât de lung cât și lat (fig. 2). La partea inferioară a capătului distal el prezintă un scurt șanț paralel cu marginea articolului. Culoarea brun deschis palid. Articolul median are partea bazală foarte îngroșată, cuprinzând $1/4$ din lungimea totală a lui. La o distanță de $1/4$ din lungime articolul se subțiază brusc și prezintă un pînten pronunțat spre partea sa internă. Culoarea este brun palid translucid. Articolul terminal are forma de contur oval alungit. Cerci, foarte fini și de culoarea alb transparent.

Femela. Corpul de 6 mm, aripele de 7 mm, cercii de 11 mm. Capul, de culoare galben-brun deschis, prezintă doi ochi compuși alungiți, colorați în gris foarte închis. Toracele de un sepia deschis pe notum și ventral, galben-brun deschis. Picioarele anterioare, sepia brun deschis ca și

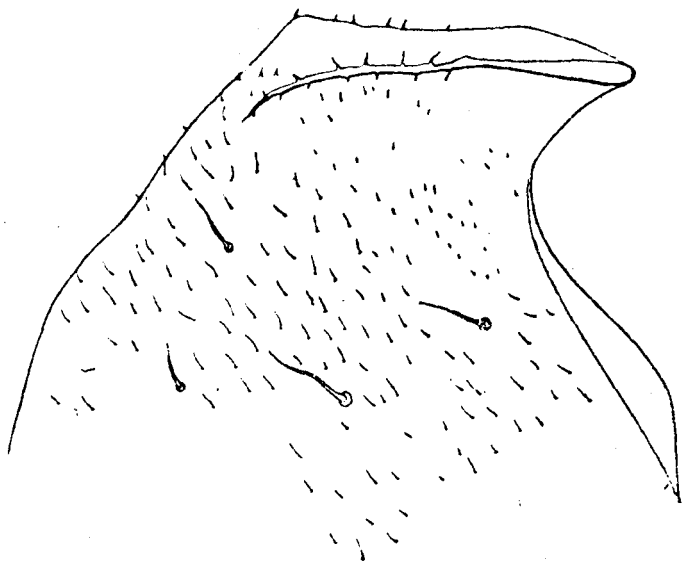


Fig. 3. — *Centroptilum nana* n. sp., ♀. Forma plăcilor anale.

notum, iar acele mediane și posterioare, galben-brun deschis. Aripele cu nervurile de un colorit mai pronunțat în brun palid decât cele dela mascul. Abdomenul este colorat dorsal brun deschis, iar sternitele, galben palid. Pe părțile laterale ale tergitelor 2—5, se observă o pigmentare mai accentuată arborescentă, care corespunde în interior trunchiurilor

traheene. Plăcile anale au marginea distală dreaptă, unindu-se cu marginile externe printr'un rostrum pronunțat, iar cu cea internă formează un unghi. Paralel cu marginea distală există o creastă prevăzută cu perișori scurți, rigizi (fig. 3). Oul are corionul înconjurat de un brâu reticulat îngroșat, alcătuit din 7 rânduri (fig. 4).

Pseudocloëon. Acest gen a fost descoperit pentru prima dată în emisfera australă (ținutul indo-australian, ținutul african, neotropical), apoi în emisfera boreală, în nearctic. În anul 1924, O. A. Cernova l-a găsit pentru prima dată în ținutul paleartic, în jurul Moscovei. De aci rezultă că acest gen este ubiquist. Este interesant faptul că autorul nu a făcut decât recolte de femele, dar după aspectul lor diferit față de speciile descrise din ținuturile mai sus amintite, a creat o nouă specie pe care a numit-o *Pseudocloëon inespectatum*. De asemenea, și noi am făcut recolte numai de exemplare femele din acest gen. Comparate cu specia găsită în U. R. S. S. descrisă de O. A. Cernova, formele noastre prezintă caractere precise de diferențiere, ceea ce ne-a determinat să le considerăm că aparțin unei noi specii.

Pseudocloëon hyalopterum n.sp.

Pentru a se pune în evidență caracterele de diferențiere între cele două specii paleartice, le vom descrie paralel.

Pseudocloëon inespectatum Cernova

Corpul lung de 4 mm.
Aripele de 5 mm.
Capul galben.
Toracele brun-gălbui.
Metatoracele brun închis.

Aripele transparente, cu o porțiune albă ca laptele în câmpul costal. Partea apicală a câmpului costal, cu 8 nervuri transversale.

Picioarele albicioase cu ghiare închise.

Tibia primelor perechi de picioare este cu $1\frac{1}{4}$ mai lungă decât femurul.

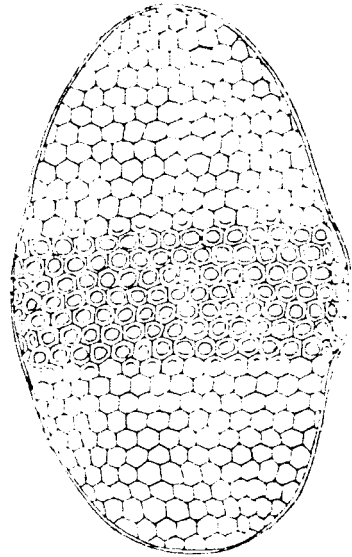


Fig. 4.—*Centroptilum nana* n. sp., ♀.
Oul cu structura corionului.

Pseudocloëon hyalopterum n. sp.

Corpul lung de 3—4 mm.
Aripele de 4—5 mm.
Capul galben-brun deschis.
Toracele galben-brun pe fața dorsală a mezonotumului, iar restul galben-brun palid. Mezonotum prezintă pe părțile laterale anterioare ale scutului dorsal, 2 sclerite triunghiulare mult alungite, cu vârful spre partea posterioară, de culoare brun închis.

Aripele complet transparente, prezintă în partea apicală a câmpului costal un număr de nervuri transversale, care variază între 4—7.

Numărul cel mai frecvent este de 5.

Picioarele galben palid, translucide, cu ghiarele de culoare brun deschis.

Tibia primelor perechi de picioare este de $1\frac{1}{2}$ mai lungi decât femurul.

Pseudocloëon inspectatum Cernova

Primul articol tarsal al primei perechi de picioare este egal cu al doilea.

Al doilea articol tarsal, de două ori mai lung decât al treilea.

Articolul 4 al tarsului este cel mai lung, în mod exact de 3 ori mai lung decât al treilea.

Femurul posterior, ceva mai lung decât tibia.

Tarsul $\frac{5}{8}$ din lungimea tibiei.

Primul articol tarsal, $1\frac{1}{2}$ mai lung decât al doilea.

Al doilea articol tarsal, cu $1\frac{1}{2}$ mai lung decât al treilea.

Articolul 4 tarsal, de trei ori mai lung decât al treilea.

Pseudocloëon hyalopterum n. sp.

Primul articol tarsal al primei perechi de picioare este de $1\frac{1}{2}$ mai lung decât al doilea.

Al doilea articol tarsal este de $1\frac{1}{2}$ mai lung decât al treilea.

Articolul 4 al tarsului este de $2\frac{1}{2}$ mai lung decât al treilea.

Femurul posterior egal cu tibia.

Tarsul $\frac{3}{4}$ din lungimea tibiei.

Primul articol tarsal este egal cu al doilea articol.

Al doilea articol tarsal, $1\frac{1}{4}$ mai lung decât al treilea.

Articolul 4 tarsal, de două ori mai lung decât al treilea.

Abdomenul are aproape aceeași înfățișare la amândouă speciile, iar coloritul diferă foarte puțin. În ceea ce privește oul, acesta are corionul punctat, punctele fiind dispuse în rânduri longitudinale (fig. 5), iar

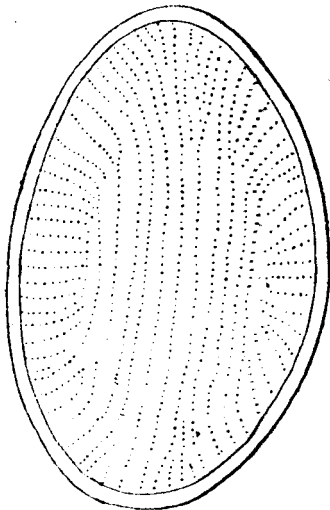


Fig. 5. — *Pseudocloëon hyalopterum* n. sp., ♀. Oul cu structura corionului.

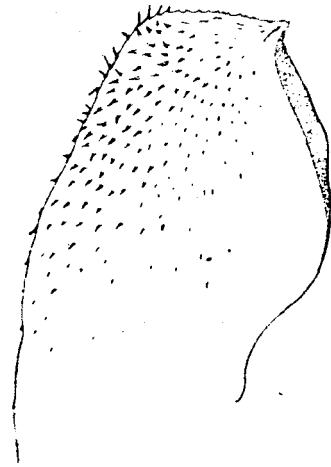


Fig. 6. — *Pseudocloëon hyalopterum* n. sp., ♀. Forma plăcilor anale.

plăcile anale cu un rostrum scurt și suprafața papilooasă. De sub rostrum pornește un scut chitinos alungit, ce se termină în regiunea mijlocie a marginii externe (fig. 6).

Aceste descrieri nu sunt menționate la specia din U. R. S. S.

ДВА НОВЫХ ВИДА ЕФЕМЕРОПТЕРА В РУМЫНСКОЙ НАРОДНОЙ РЕСПУБЛИКЕ

(КРАТКОЕ СОДЕРЖАНИЕ)

В настоящем труде автор описывает два новых вида Ephemeroptera, найденных в Румынской Народной Республике. Один из них принадлежит роду *Centroptilum* (*Centroptilum nana* sp. n.), найденному в стране и изученному в предыдущих трудах. Второй вид, принадлежащий роду *Pseudocloëon* (*Pseudocloëon hyalopterum* sp. n.), впервые открытый в Румынской Народной Республике, рассматривается в настоящем труде.

Автор указывает новые морфологические признаки, дающие возможность определить виды по особям женского рода. До сих пор это можно было устанавливать точно только по особям мужского рода.

ОБЪЯСНЕНИЕ РИСУНКОВ

- Рис. 1. — *Centroptilum nana* sp. n. Заднее крыло.
 Рис. 2. — *Centroptilum nana* sp. n. ♂ Гонаподы.
 Рис. 3. — *Centroptilum nana* sp. n. ♀ Форма анальных пластинок.
 Рис. 4. — *Centroptilum nana* sp. n. ♀ Яйцо с структурой хорiona.
 Рис. 5. — *Pseudocloëon hyalopterum* sp. n. ♀ Яйцо с структурой хорiona.
 Рис. 6. — *Pseudocloëon hyalopterum* sp. n. ♀ Форма анальных пластинок.

DEUX NOUVELLES ESPÈCES D'ÉPHÉMÉROPTÈRES DANS LA RÉPUBLIQUE POPULAIRE ROUMAINE

(RÉSUMÉ)

Dans le présent ouvrage, l'Auteur décrit deux nouvelles espèces d'éphéméroptères trouvées dans la République Populaire Roumaine. L'une de ces espèces appartient au genre *Centroptilum* (*Centroptilum nana* n. sp.), genre trouvé dans ce pays et déjà étudié en des ouvrages antérieurs. La deuxième espèce, appartenant au genre *Pseudocloëon* (*Pseudocloëon hyalopterum* n. sp.), découverte pour la première fois dans la R. P. R., est étudiée dans le présent ouvrage.

En même temps, l'Auteur ajoute de nouveaux caractères morphologiques, à l'aide desquels on peut déterminer avec précision les espèces d'après les individus femelles. Jusqu'à aujourd'hui on ne pouvait le faire de façon précise, que d'après les individus mâles.

EXPLICATION DES FIGURES

- Fig. 1. — *Centroptilum nana*, n. sp. Aile postérieure.
 Fig. 2. — *Centroptilum nana* n. sp., ♂. Gonopodes.
 Fig. 3. — *Centroptilum nana* n. sp., ♀. Forme des plaques anales.
 Fig. 4. — *Centroptilum nana* n. sp., ♀. Oeuf et structure du chorion.
 Fig. 5. — *Pseudocloëon hyalopterum* n. sp., ♀. Oeuf et structure du chorion.
 Fig. 6. — *Pseudocloëon hyalopterum* n. sp., ♀. Forme des plaques anales.

BIBLIOGRAFIE

1. Bogoescu Const., *Contributions à l'étude systématique des Ephéméroptères de Roumanie*. Publ. Soc. Nat. din România, Nr. 11, 1932.
 2. — *Neuer Beitrag zur Kenntnis der Ephemeropterenfauna Rumäniens*. Not. Biol., Nr. 2, v. I, 1933.
 3. — *Noi studii sistematice asupra Ephemeropterelor din România*. Bul. Soc. Nat. din România, Nr. 16, 1943.
 4. — *Noi studii sistematice biologice asupra Ephemeropterelor din R.P.R.* Anal. Acad. R.P.R., Seria A, t. II, Memoriul 31, 1950.
 5. Brodsky Const., *Zur Kenntnis der mittelasiatischen Ephemeropteren*. Zool. Jahrb. Abt. Syst. Oek. u. Geog. der Tiere, Bd. 59, 1930.
 6. Gernova O. A., *Neue Ephemeropteren aus Russland*. Zool. Anz., 75, 1928.
 7. — *Beiträge zur Kenntnis der paläarktischen Ephemeropteren*. Zool. Anz., v. 92, 1930.
 8. — *La vie dans les eaux douces de l'U.R.S.S.* Ed. Acad. des Sc. de l'U.R.S.S., Leningrad, 1940.
 9. Eaton A. E., *A Revisional Monograph of Recent Ephemeridae*. Trans. of the Linnean Soc., 1883.
 10. Lestage J. A., *Contributions à l'étude des larves des Ephémères Paléarctiques*. Ann. biol. Lac., t. IX, 1918.
 11. Needham J. G., Traver J. R. and Jiu-Chi-Hsu, *The biology of Mayflies*. Ithaca, New-York, Constock Publishing Company, Inc., 1935.
-