

UN GENRE NOUVEAU D'ÉPHÉMÉROPTÈRE TROUVÉ  
EN ROUMANIE

PAR

C. D. BOGOESCO

*Note présentée par M. C. Motas Mc. A. R. dans la séance du 25 avril 1947*

Au cours d'une excursion faite en 1944 à Săcel (départ. de Gorj) nous avons recueilli un riche et intéressant matériel concernant les Éphéméroptères.

Parmi les nombreux échantillons d'Éphémères adultes nous avons trouvé quelques femelles d'un genre présentant des caractères intermédiaires entre ceux des genre *Centroptilum* Eaton (1869) et *Baëtis* Leach (1815) et qui, à notre avis, est nouveau.

En même temps nous avons pêché dans le ruisseau de Blahnitza, qui traverse Săcel, quelques nymphes près d'éclore, offrant elles aussi des caractères intermédiaires. Ensuite nous avons obtenu des subimagos et de ceux-ci des imagos.

Nous donnons ci-dessous les caractères du genre ainsi que la description de la femelle et de la nymphe.

PSEUDOCENTROPTILUM n. g.

(Fig. 1, 2, 3)

*I m a g o*

Ce nouveau genre se rapproche du genre *Centroptilum*, par la présence d'une seule nervure intercalaire aux ailes antérieures et d'un éperon proéminent, fin et recourbé, situé sur le bord antérieur de l'aile postérieure. Il se rapproche du genre *Baëtis* par la présence de trois nervures longitudinales aux ailes postérieures ainsi que par la forme elliptique de ces dernières.

*N y m p h e*

La nymphe présente des trachéo-branchies elliptiques et arrondies au bout comme dans le genre *Baëtis*, au lieu d'être acuminiées comme dans le *Centroptilum*. En outre les trachéo-branchies de la

I-ère paire sont très réduites et très rétrécies. L'article terminal du palpe labial est étroit et arrondi à l'extrémité comme dans le genre *Baëtis* et non pas élargi et tétragonal comme dans le genre *Centroptilum*. Mais au bout il est étiré en une pointe assez fine. Enfin les antennes sont, par rapport à la longueur du corps, plus courtes que celles des larves de *Centroptilum* et un peu plus longues que celles des larves de *Baëtis*. En effet, dans notre genre elles ont plus d'un tiers de la longueur du corps, tandis que dans le genre *Baëtis* elles en ont un tiers et dans l'autre genre la moitié de la longueur du corps.

### PSEUDOCENTROPTILUM MOTASI n. sp.

Nous sommes heureux de dédier cette espèce à M. le Professeur C. Motas, directeur de Laboratoire de Zoologie de l'Université de Bucarest et de la Station Zoologique de Sinaia.

#### *Femelle*

(Fig. 1)

Longueur du corps de 8 à 9 mm. Tête petite d'un jaune-brunâtre clair. Yeux composés d'un gris très foncé. Prothorax, étroit, rougeâtre sur le dos et jaune-brunâtre clair sur la face ventrale. Reste du thorax d'un sépia brunâtre présentant des taches plus foncées à la

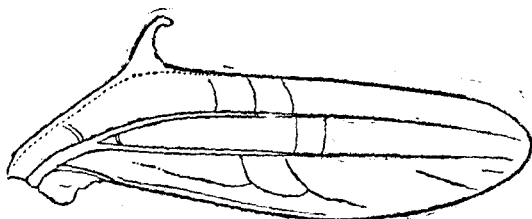


Fig. 1. — Aile postérieure.

base des ailes et des pattes. Méso-notum zébré de plusieurs bandes étroites d'un brun foncé et par leur forme et disposition rappelant celles du genre *Baëtis*. Méta-notum d'une coloration brun-rougeâtre plus foncée que celle du pronotum. Les pattes ont la face externe de leur fémur d'un sépia-brun clair et la face interne d'un blanc-grisâtre. Les autres articles sont d'un gris clair, tandis que les articulations sont d'un brun-rougeâtre. Sur le méta-sternum, à la base des pattes de la dernière paire, l'on observe deux taches d'un brun-foncé qui sont constantes chez tous nos échantillons. Les ailes antérieures sont transparentes exceptée l'aire comprise entre la nervure Costale et la nervure Radiale, qui est mate. Ptérostigme traversé par 7—8 nervures courtes. Nervures Costale, Scapulaire et Radiale

d'un brun-rougeâtre, tandis que les autres sont pâles. Les ailes postérieures offrent trois nervures longitudinales, la 3-e étant très courte. Entre les nervures 1 et 2 ainsi que entre la nervure 1 et le bord antérieur de l'aile, il existe plusieurs nervures transversales blanchâtres

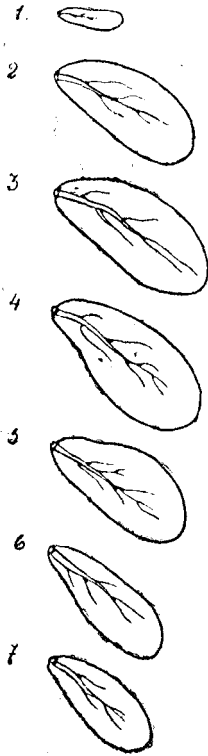


Fig. 2. — Trachéo-branchies de la nymphe.

peu visibles, dont le genre *Centroptilum* en est dépourvu. En outre dans l'espace compris entre la nervure 2 et le bord postérieur de l'aile on trouve une série d'ornementations faiblement pointillées ayant l'aspect de nervures longitudinales. Abdomen d'un sépia-foncé sur sa face dorsale et d'un jaune-brun très pâle sur sa face ventrale. Chaque tergite présente sur ses bords latéraux une tache elliptique orientée dans le sens de la longueur du corps. Chaque sternite offre également une tache d'un brun-foncé située à chacun des coins antérieurs. Les segments abdominaux de 1 à 7 présentent sur leur face ventrale deux taches elliptiques d'un brun-foncé, orientées obliquement vers la ligne médiane; au dessous de chaque tache l'on trouve un point de même couleur. Les cerques ont une longueur d'environ 12 mm, c'est-à-dire d'un tiers plus longues que le corps; les segments proximaux 1 et 2 ont une coloration brun-rougeâtre, tandis que les suivants sont teints de sépia qui devient de plus en plus clair jusqu'à la moitié distale du cerque, à partir d'où les segments deviennent tout-à-fait blancs jusqu'à l'extrémité.

Chaque tergite présente sur ses bords latéraux une tache elliptique orientée dans le sens de la longueur du corps. Chaque sternite offre également une tache d'un brun-foncé située à chacun des coins antérieurs. Les segments abdominaux de 1 à 7 présentent sur leur face ventrale deux taches elliptiques d'un brun-foncé, orientées obliquement vers la ligne médiane; au dessous de chaque tache l'on trouve un point de même couleur. Les cerques ont une longueur d'environ 12 mm, c'est-à-dire d'un tiers plus longues que le corps; les segments proximaux 1 et 2 ont une coloration brun-rougeâtre, tandis que les suivants sont teints de sépia qui devient de plus en plus clair jusqu'à la moitié distale du cerque, à partir d'où les segments deviennent tout-à-fait blancs jusqu'à l'extrémité.

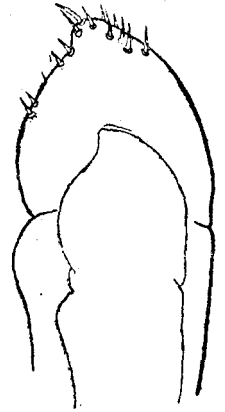


Fig. 3. — Article terminal du palpe labial.

### *N y m p h e*

(Fig. 2—5)

Longueur du corps de 6 à 7 mm, celle des cerques de 9 à 10 mm. Coloration générale de la tête est gris; vertex et région frontale gris foncé, autour des yeux composés une nuance plus pâle. Les antennes

n'atteignent pas la longueur de la moitié du corps. Le thorax a le notum et les parties laterales gris-foncé, tandis que sa face ventrale est jaun-citron. Les pattes sont d'une coloration générale gris-clair. Les fémurs ont dans leur moitié distale deux taches gris foncé dont une arrondie se trouve au milieu de la face externe, tandis que l'autre

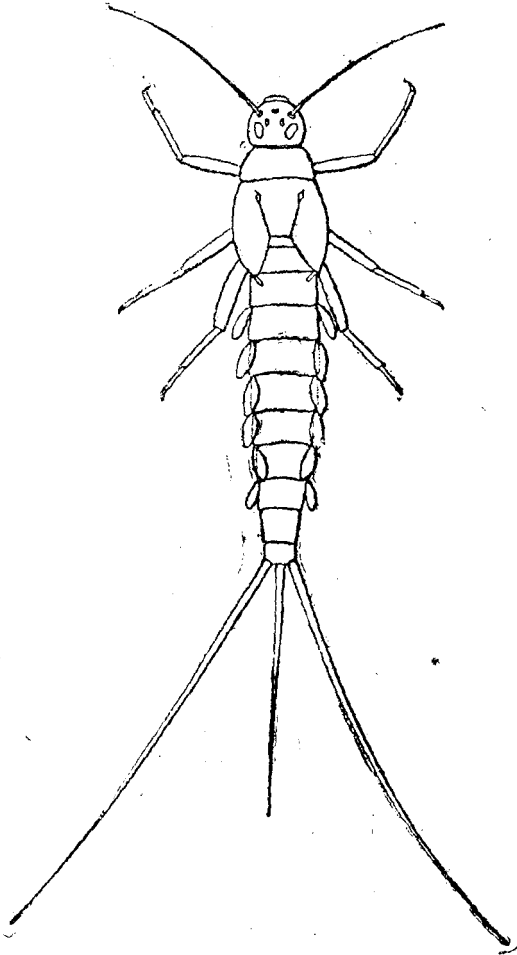


Fig. 4. — Nymphe, vue sur la face dorsale.

en forme de bande étroite, est située parallèlement au bord antérieur. L'abdomen et les cerques sont gris foncé. Les trachéo-branchies sont très transparentes, ayant un contour plus élargi dans la moitié distale, et une extrémité arrondie. Les trachéo-branchies 1 sont les plus étroites; 7, 6, 2, 5, 4, et 3 sont de plus en plus grandes, la 3-e

étant la plus développée. L'appareil bucal offre des caractères intermédiaires entre ceux des genres *Baëtis* et *Centroptilum*. En effet, les maxilles ressemblent le plus à celles de *Centroptilum* ayant les palpes, triarticulés, plus longs que la lacinia; le labium se rapproche de celui de *Baëtis* par la forme plus élargie des paraglosses dont l'extrémité

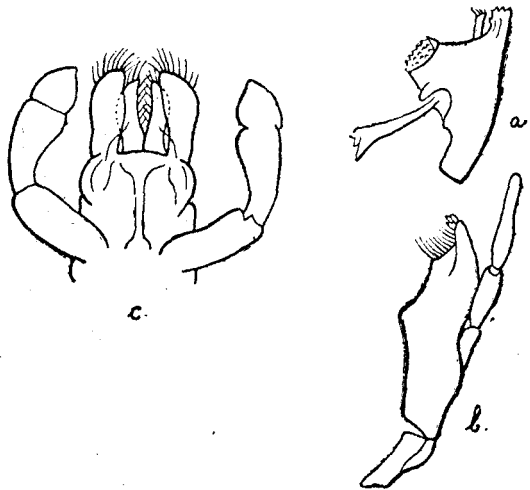


Fig. 5. — Appareil bucal de la nymphe: a) mandibule, b) maxille, c) labium.

est arrondi; l'article terminal du palpe labial est arrondi et étiré en pointe mousse recourbée vers la ligne médiane.

*La larve* a la même aspect que la nymphe dont elle se distingue par la taille plus petite et par l'absence des ptérothèques.

Laboratoire de Zoologie de l'Université de Bucarest  
Station Zoologique de Sinaia

12  
852  
1  
ACADÉMIE ROUMAINE

# BULLETIN

DE LA SECTION SCIENTIFIQUE

PUBLIÉ PAR LES SOINS DES SECRÉTAIRES DE LA SECTION

MEMBRES DE L'ACADÉMIE ROUMAINE

† ST. C. HEPITES

DE 1912 À 1919

† GR. ANTIPA

DE 1919 À 1939

ET

TRAJAN SAVULESCO

TOME XXIX-ÈME

No. 9

## SOMMAIRE

	<u>Pag.</u>
EUGEN MACOVSKI, Ein neuer Apparat für gasanalytische Mikrobestimmungen (Ein neues Mikroureometer) . . . . .	555
IANCU GONTZEA et N. ŞANTA, Les échanges respiratoires au cours du scorbut expérimental . . . . .	559
O. SAGER et A. KREINDLER, L'électrencéphalogramme dans les tumeurs cérébrales . . . . .	569
PORA E. A. und DEGAN C., Der Einfluss des Ecbalium elaterium Rich. Extraktes auf die pepsische Verdauung « in vitro » . . . . .	594
C. MOTAS et M-me J. TANASACHI, Un nouveau nom pour Stygomonia latipes Szalay 1943, Hydracarien de Transylvanie . . . . .	600
C. D. BOGOESCO, Un genre nouveau d'Ephéméroptère trouvé en Roumanie . . . . .	602
ALICE SĂVULFSCU et ANA HULEA, Un aspect différent de l'attaque produite par Actinomyces scabies (Taxt.) Güssow, agent pathogène de la gale ordinaire de la pomme de terre . . . . .	607
TRAIAN I. STEFUREAC, Über einige Arten der Gattung Riccia Linné in der Moldau (Rumänien) . . . . .	612
TRAIAN I. STEFUREAC, Sporogone à capsules géminées chez Oncophorus virens (Sw.) Brid. . . . .	618