

ELVIRA BIANCHERI

NOTE SUGLI EFEMEROTTERI ITALIANI. VII.
DESCRIZIONE DELLA NINFA E DELL'IMMAGINE FEMMINA
DI *HABROPHLEBIA (HABROLEPTOIDES) UMBRATILIS* EATON

Recentemente raccolti un certo numero di ninfe appartenenti al genere *Habrophlebia*, tra cui identificali, oltre ad *Habrophlebia fusca* (Curtis), anche *Habrophlebia umbratilis* Eaton.

La cattura avvenne il 14-VII-1957 a Torriglia (Liguria), sotto Trebbiola, fiume Trebbia, m. 820; in tale località avevo già catturato, nel luglio 1953, diversi maschi adulti di *H. umbratilis* Eaton (BIANCHERI 1954).

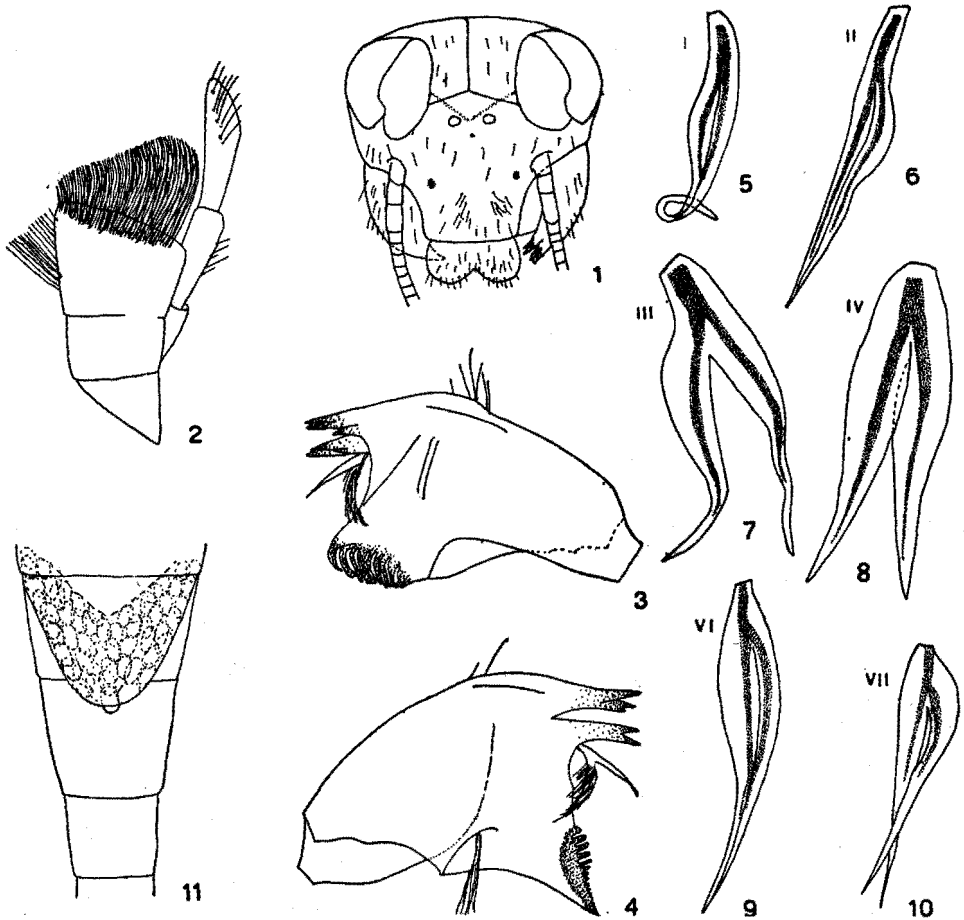
Siccome non mi risulta che la ninfa di tale specie sia mai stata descritta, ne dò qui la descrizione. Descrivo inoltre l'immagine femmina, che mi consta non sia ancora conosciuta, e di cui ho nella mia collezione un esemplare catturato nel giugno 1955 ai Monti Sibillini (Foce, Valle del Lago Pilato) (BIANCHERI 1956).

Ninfa.

La ninfa di *H. umbratilis* Eaton come forma generale somiglia molto alla ninfa di *H. fusca* (Curtis), e penso che un esame superficiale l'abbia finora fatta confondere con questa specie.

Ha un aspetto piuttosto snello e la forma del corpo è pressapoco cilindrica, poichè capo, torace e addome hanno circa la stessa larghezza. L'addome non è molto depresso e la sua larghezza va diminuendo negli ultimi uriti. Per la lunghezza si avvicina molto ad *H. fusca* (Curtis), essendo (senza cerci) di circa 6-7 mm.

Anche per la colorazione generale del corpo è simile ad *H. fusca* (Curtis), poichè come in detta specie il colore è ombrino o castano-ombrino; qualche esemplare però si presenta un po' più chiaro, di color avellaneo-ombrino.



Habrophlebia umbratilis Eaton. Fig. 1: Capo della ninfa ♂, visto anteriormente. - Fig. 2: Mascella della ninfa. - Fig. 3-4: Mandibola destra e sinistra della ninfa. - Fig. 5-10: I, II, III, IV, VI e VII paio di tracheobranchie. - Fig. 11: Addome dell'immagine ♀ (ventralmente).

Nettamente differenti da *H. fusca* (Curtis) sono le tracheobranchie (figg. 5-10), che si presentano del tipo *H. modesta* (Hagen) e *H. Auberti* Biancheri; per questo carattere la ninfa di *H. umbratilis* Eaton è facilmente distinguibile da quella di *H. fusca* (Curtis).

Dalle ninfe di *H. modesta* Hagen e *H. Auberti* Biancheri peraltro si distingue per le diverse dimensioni del corpo. Inoltre nella ninfa di *H. umbratilis* Eaton il 7° paio di tracheobranchie non è mai ridotto come in *H. Auberti* Biancheri, ma

le tracheobranchie, naturalmente più piccole per le minori dimensioni del corpo della ninfa di *H. umbratilis* Eaton, per le proporzioni reciproche sono più simili a quelle della ninfa di *H. modesta* (Hagen). Però, rispetto a questa specie, le ninfe di *H. umbratilis* Eaton presentano una diversa proporzionalità tra la larghezza e la lunghezza delle tracheobranchie, le quali in *H. umbratilis* Eaton appaiono più lunghe che in *H. modesta* (Hagen). Prendendo in considerazione le tracheobranchie del 6° paio, queste in *H. umbratilis* Eaton sono larghe 1/5 della loro lunghezza, mentre in *H. modesta* (Hagen) la loro larghezza è 1/4 della lunghezza.

Ho esaminato anche la forma del capo e dei pezzi boccali (figg. 1-4), ma mi pare non si riscontrino differenze tali da poter essere prese come carattere diagnostico.

Ritengo di una certa utilità dare inoltre una tabella per la discriminazione delle ninfe delle *Habrophlebia* del territorio italiano e adiacente.

Immagine femmina.

Come aspetto generale la femmina della presente specie somiglia molto alla femmina di *H. fusca* (Curtis), con la quale facilmente potrebbe, a prima vista, venire confusa. Ne differisce però nettamente per lo sbocco esterno degli ovidotti.

Infatti mentre in *H. fusca* (Curtis) si ha una formazione esterna tubulare (GRANDI 1943), in *H. umbratilis* Eaton tale formazione manca completamente, e si ha solo la presenza di una lamina sottogenitale del tipo di quella che si riscontra nella femmina di *H. modesta* (Hagen) (fig. 11). Inoltre non c'è neppure pericolo di confusione tra la femmina di *H. umbratilis* Eaton e quella di *H. modesta* (Hagen), dato che le due specie sono nettamente distinguibili per le differenti dimensioni.

La lunghezza della femmina di *H. umbratilis* Eaton è, senza cerci, circa mm. 8, quindi approssimativamente uguale a quella del maschio. Al maschio si avvicina anche per la colorazione.

Capo e torace si presentano di color baio, rosso-mattone nelle parti meno sclerificate. Gli occhi sono colorati in nero. Le zampe, nell'esemplare in mio possesso, mancano.

Le ali anteriori hanno le venature di color ombrino; sono trasparenti, eccetto nella parte apicale del Campo Costale e Subcostale, e si presentano tinte di paglierino; la loro colorazione è più intensa, tendente all'ombrino, in corrispondenza dell'attaccatura. Le ali posteriori, della stessa colorazione delle anteriori, hanno le venature un po' più chiare. Le ali della femmina presentano lo stesso tipo di venulazione di quelle del maschio.

Nell'addome gli uriti sono quasi uniformemente rosso-mattone, leggermente più chiari in corrispondenza della loro unione. La colorazione è più scura negli ultimi tre uriti, dove gli ultimi due sono decisamente di color bruno-fuligineo.

I cerci sono mancanti.

Tabella per la discriminazione delle ninfe

- | | | |
|---|---|---|
| 1 | (2) Ogni tracheobranchia è bipartita, e tanto il ramo principale che la sua diramazione sono divisi in diverse sezioni filiformi (sottogenere <i>Habrophlebia</i> s. str.) | 3 |
| 2 | (1) Ogni tracheobranchia è divisa in due lobi a forma di lesina (sottogenere <i>Habroleptoides</i>) | 5 |
| 3 | (4) Uroterghi nel mezzo evidentemente grigio chiaro, lateralmente scuri. Nelle tracheobranchie 2°-7° il numero dei filamenti della diramazione è sempre maggiore della metà del numero dei filamenti del ramo principale. Parte terminale della tibia delle zampe anteriori con uno stretto anello scuro. Lunghezza del corpo (senza cerci) mm. 6,5-7,5. <i>Habrophlebia lauta</i> Mc. Lachlan (s. str.) (1) | |

(1) Non avendo avuto la possibilità di esaminare ninfe di *Habrophlebia lauta* Mc. Lachlan riporto i caratteri differenziali dati da SCHOENEMUND (1930) e da LANDA (1957).

- 4 (3) Uroterghi pressocchè uniformemente di color ombrino o ombrino-castano. Nelle tracheobranchie 2^o-7^o il numero dei filamenti delle diramazioni è sempre più piccolo della metà del numero dei filamenti del ramo principale. Parte terminale della tibia delle zampe anteriori senza anello scuro. Lunghezza del corpo (senza cerci) mm. 7 ca.
Habrophlebia fusca (Curtis) (s. str.)
- 5 (6) Tracheobranchie del 7^o paio larghe circa $\frac{1}{3}$ e lunghe circa $\frac{1}{2}$ di quelle del 5^o paio. Uroterghi 4^o-6^o aventi ai lati una zona triangolare scura, per il resto biancastri. Lunghezza del corpo (senza cerci) ca. mm. 9-10.
Habrophlebia (Habroleptoides) Auberti Biancheri
- 6 (5) Tracheobranchie del 7^o paio di dimensioni maggiori di quelle della precedente specie. Uroterghi uniformemente scuri. 7
- 7 (8) Tracheobranchie del 6^o paio larghe $\frac{1}{4}$ della loro lunghezza. Lunghezza del corpo (senza cerci) 9-12 mm. *Habrophlebia (Habroleptoides) modesta* (Hagen)
- 8 (7) Tracheobranchie del 6^o paio larghe $\frac{1}{5}$ della loro lunghezza. Lunghezza del corpo (senza cerci) 6-7 mm. *Habrophlebia (Habroleptoides) umbratilis* Eaton

BIBLIOGRAFIA

- BIANCHERI E., 1954 - Una nuova specie di *Habrophlebia* e ridescrizione di *H. umbratilis* Eaton, 1883 (Ephemeroptera). - Mem. Soc. Ent. It., Vol. XXXIII, pp. 155-166, 31 figg.
- BIANCHERI E., 1956 - Efemerotteri dei Monti Sibillini (Note sugli Efemerotteri italiani. VI). - Mem. Mus. Civ. St. Nat. Verona, Vol. V, pp. 301-314, 64 figg.
- GRANDI M., 1940 - Contributi allo studio degli Efemerotteri italiani. I. Note di morfologia e di etologia comparate su alcune specie di *Betidi*, *Efemerellidi* ed *Eptagenidi*. - Boll. Ist. Ent. Univ. Bologna, Vol. XII, pp. 1-62, 50 figg.
- GRANDI M. - 1943 - Contributi allo studio degli Efemeroidi italiani. V. Reperti su *Habrophlebia fusca* (Curtis). - Boll. Ist. Ent. Univ. Bologna, Vol. XIV, pp. 114-130, 11 figg.
- LANDA V., 1957 - Prispěvek k Rozsireni, Systematice, Vyvoji a Ekologii druhu *Habrophlebia fusca* (Curt.) a *Habrophlebia lauta* Mc. Lachl. (Ephemeroptera). (Contribution to the Distribution, Systematic, Development and Ecology of *Habrophlebia fusca* (Curt.) and *Habrophlebia lauta* Mc. Lachl. (Ephemeroptera). - Casopis Ceskosl. Spolec. Entom. (Acta Soc. Ent. Cechosl.), Vol. 54, n. 2, pp. 148-156, 3 figg., 1 foto.
- ✓ SACCARDO P.A., 1894 - Chromotaxia seu nomenclator colorum. Patavii.
- SCHOENEMUND E., 1930 - Eintagsfliegen oder Ephemeroptera. - Tierw. Deutschl. Jena, Vol. 19, 106 pp., 186 figg.
- ULMER G., 1929 - Ephemeroptera. - Tierwelt Mitteleuropas, Bd. IV, pp. 1-43, 150 figg.